

# Statistischer Bericht

B VII 2 - 5 – 5j / 09

┌ Landtagswahlen 2009  
im **Land Brandenburg**

Repräsentative Wahlstatistik

## Statistischer Bericht

B VII 2-5 – 5j / 09  
Herausgegeben im **Dezember 2009**

### Preis

pdf-Version: kostenlos  
Druck-Version: 7,- EUR  
Excel-Version: 17,- EUR

## Impressum

**Amt für Statistik** Berlin-Brandenburg  
Dortustraße 46  
14467 Potsdam  
info@statistik-bbb.de  
www.statistik-berlin-brandenburg.de  
**Potsdam**  
Tel. 0331 39-444  
Fax 0331 39-418  
**Berlin**  
Tel. 030 9021-3434  
Fax 030 9021-3655

© **Amt für Statistik** Berlin-Brandenburg  
*Für nichtgewerbliche Zwecke sind  
Vervielfältigung und unentgeltliche  
Verbreitung, auch auszugsweise, mit  
Quellenangabe gestattet. Die Verbrei-  
tung, auch auszugsweise, über elek-  
tronische Systeme/Datenträger bedarf  
der vorherigen Zustimmung. Alle  
übrigen Rechte bleiben vorbehalten.*

## Zeichenerklärung

- 0 weniger als die Hälfte von 1 in  
der letzten besetzten Stelle,  
jedoch mehr als nichts
- nichts vorhanden
- ... Angabe fällt später an
- () Aussagewert ist eingeschränkt
- / Zahlenwert nicht sicher genug
- Zahlenwert unbekannt oder  
geheimzuhalten
- x Tabellenfach gesperrt, da  
Aussage nicht sinnvoll bzw.,  
bei Wahlvorschlagsträgern,  
die nicht angetreten sind
- p vorläufige Zahl
- r berichtigte Zahl
- s geschätzte Zahl

## Inhaltsverzeichnis

	Seite
Erläuterungen .....	5
Wahlvorschläge zur Wahl des 5. Brandenburger Landtages am 27. September 2009 .....	6
 <b>Grafiken</b>	
Wahlbeteiligung bei der Landtagswahl in Brandenburg am 27. September 2009 und am 19. September 2004 nach Alter und Geschlecht der Wahlberechtigten .....	9
Gültige Erststimmen bei der Landtagswahl in Brandenburg am 27. September 2009 nach Parteien sowie nach Altersgruppen und Geschlecht der Wähler .....	11
Gültige Zweitstimmen bei der Landtagswahl in Brandenburg am 27. September 2009 nach Parteien sowie nach Altersgruppen und Geschlecht der Wähler .....	17
Stimmensplitting bei der Wahl zum Brandenburger Landtag am 27. September 2009 .....	25
Anteil der ungültigen Erst- und Zweitstimmen an den abgegebenen Stimmen bei der Wahl zum Brandenburger Landtag am 27. September 2009 nach Altersgruppen und Geschlecht der Wähler .....	25
 <b>Tabellen</b>	
1 Wahlberechtigte bei der Landtagswahl in Brandenburg am 27. September 2009 und am 19. September 2004 nach Alter und Geschlecht .....	7
2 Wahrscheinempfänger bei der Landtagswahl in Brandenburg am 27. September 2009 und am 19. September 2004 nach Alter und Geschlecht der Wahlberechtigten .....	8
3 Wahlbeteiligung bei der Landtagswahl in Brandenburg am 27. September 2009 und am 19. September 2004 nach Alter und Geschlecht der Wahlberechtigten .....	9
4 Gültige Erststimmen bei der Landtagswahl in Brandenburg am 27. September 2009 nach Parteien sowie nach Alter und Geschlecht der Wähler .....	10
5 Für einzelne Parteien abgegebene Erststimmen bei der Landtagswahl in Brandenburg am 27. September 2009 nach Alter und Geschlecht der Wähler .....	13
6.1 Gültige Erststimmen für die SPD bei der Landtagswahl in Brandenburg am 27. September 2009 und am 19. September 2004 nach Alter und Geschlecht der Wähler .....	14
6.2 Gültige Erststimmen für DIE LINKE bei der Landtagswahl in Brandenburg am 27. September 2009 und am 19. September 2004 nach Alter und Geschlecht der Wähler .....	14
6.3 Gültige Erststimmen für die CDU bei der Landtagswahl in Brandenburg am 27. September 2009 und am 19. September 2004 nach Alter und Geschlecht der Wähler .....	14
6.4 Gültige Erststimmen für GRÜNE/B 90 bei der Landtagswahl in Brandenburg am 27. September 2009 und am 19. September 2004 nach Alter und Geschlecht der Wähler .....	15
6.5 Gültige Erststimmen für die FDP bei der Landtagswahl in Brandenburg am 27. September 2009 und am 19. September 2004 nach Alter und Geschlecht der Wähler .....	15
6.6 Gültige Erststimmen für Sonstige bei der Landtagswahl in Brandenburg am 27. September 2009 und am 19. September 2004 nach Alter und Geschlecht der Wähler .....	15

	Seite
<b>7</b> Gültige Zweitstimmen bei der Landtagswahl in Brandenburg am 27. September 2009 nach Parteien sowie nach Alter und Geschlecht der Wähler .....	16
<b>8</b> Für einzelne Parteien abgegebene Zweitstimmen bei der Landtagswahl in Brandenburg am 27. September 2009 nach Alter und Geschlecht der Wähler .....	19
<b>9.1</b> Gültige Zweitstimmen für die SPD bei der Landtagswahl in Brandenburg am 27. September 2009 und am 19. September 2004 nach Alter und Geschlecht der Wähler .....	20
<b>9.2</b> Gültige Zweitstimmen für DIE LINKE bei der Landtagswahl in Brandenburg am 27. September 2009 und am 19. September 2004 nach Alter und Geschlecht der Wähler .....	20
<b>9.3</b> Gültige Zweitstimmen für die CDU bei der Landtagswahl in Brandenburg am 27. September 2009 und am 19. September 2004 nach Alter und Geschlecht der Wähler .....	20
<b>9.4</b> Gültige Zweitstimmen für GRÜNE/B 90 bei der Landtagswahl in Brandenburg am 27. September 2009 und am 19. September 2004 nach Alter und Geschlecht der Wähler .....	20
<b>9.5</b> Gültige Zweitstimmen für die FDP bei der Landtagswahl in Brandenburg am 27. September 2009 und am 19. September 2004 nach Alter und Geschlecht der Wähler .....	21
<b>9.6</b> Gültige Zweitstimmen für Sonstige bei der Landtagswahl in Brandenburg am 27. September 2009 und am 19. September 2004 nach Alter und Geschlecht der Wähler .....	21
<b>9.7</b> Gültige Zweitstimmen für die NDP bei der Landtagswahl in Brandenburg am 27. September 2009 und am 19. September 2004 nach Alter und Geschlecht der Wähler .....	21
<b>9.8</b> Gültige Zweitstimmen für FREIE WÄHLER bei der Landtagswahl in Brandenburg am 27. September 2009 und am 19. September 2004 nach Alter und Geschlecht der Wähler .....	21
<b>10.1</b> Stimmensplitting bei der Landtagswahl in Brandenburg am 27. September 2009 nach Altersgruppen der Wähler – Brandenburg insgesamt – .....	22
<b>10.2</b> Stimmensplitting bei der Landtagswahl in Brandenburg am 27. September 2009 nach Altersgruppen der Wähler – Männer – .....	23
<b>10.3</b> Stimmensplitting bei der Landtagswahl in Brandenburg am 27. September 2009 nach Altersgruppen der Wähler – Frauen – .....	24
<b>11.1</b> Ungültige Erststimmen bei der Landtagswahl in Brandenburg am 27. September 2009 und am 19. September 2004 nach Alter und Geschlecht der Wähler .....	26
<b>11.2</b> Ungültige Zweitstimmen bei der Landtagswahl in Brandenburg am 27. September 2009 und am 19. September 2004 nach Alter und Geschlecht der Wähler .....	26
<b>12</b> Stimmzettel mit ungültiger Erst- oder Zweitstimme bei der Wahl zum Brandenburger Landtag am 27. September 2009 nach Art der Ungültigkeit und Geschlecht der Wähler .....	27

## Erläuterungen

### Ziel der Statistik

Wie zur Bundestagswahl am 27. September 2009 wurde auch zur zeitgleich stattfindenden Brandenburger Landtagswahl eine repräsentative Wahlstatistik durchgeführt. Die repräsentative Wahlstatistik ermöglicht die Untersuchung des Wahlverhaltens nach Geschlecht und Altersgruppen der Wahlberechtigten. Im Unterschied zu Daten, die durch Umfragen gewonnen werden, basieren die Ergebnisse der repräsentativen Wahlstatistik auf der Auszählung der Wählerverzeichnisse und der Stimmzettel, die in ausgewählten Wahllokalen und Briefwahlbezirken abgegeben wurden.

Die repräsentative Wahlstatistik liefert damit eine verlässliche Datenbasis für tiefer gehende Untersuchungen des Wahlverhaltens und für die Überprüfung der Analysen von Befragungsinstituten.

### Rechtsgrundlage

Der Landeswahlleiter hat das Amt für Statistik Berlin-Brandenburg nach § 49 Absatz 2 des Wahlgesetzes für den Landtag Brandenburg (Brandenburgisches Landeswahlgesetz- BbgLWahlG) beauftragt, eine repräsentative Wahlstatistik zur Landtagswahl 2009 durchzuführen.

### Methodische Hinweise

Der Landeswahlleiter hat bestimmt, dass die Urnenwahlbezirke, die das Statistische Bundesamt als Stichprobe für die repräsentative Wahlstatistik zur Bundestagswahl festgelegt hat, auch zur Landtagswahl zu verwenden sind. Briefwahlbezirke wurden wegen der fehlenden gesetzlichen Grundlage im Land Brandenburg nicht in die Statistik einbezogen.

Insgesamt umfasst die Stichprobe 127 der 3 363 Brandenburger Urnenwahlbezirke. Der Auswahlsatz lag, bezogen auf die Wahlberechtigten und Urnenwähler, bei rund 5 Prozent.

In einem Urnenwahlbezirk wurden falsch gekennzeichnete Stimmzettel ausgegeben, so dass insgesamt 126 Urnenwahlbezirke realisiert werden konnten.

Die Abweichungen zum amtlichen Ergebnis können der folgenden Tabelle entnommen werden:

Ergebnisse	Wahlbeteiligung	Prozent der gültigen Stimmen					
		SPD	DIE LINKE	CDU	GRÜNE/ B 90	FDP	Sonstige
<b>Erststimmen</b>							
Amtliches Endergebnis	67,0	30,3	29,5	22,3	5,9	6,3	5,7
Repräsentative Wahlstatistik	66,6	30,6	29,2	22,9	5,5	6,3	5,4
<b>Zweitstimmen</b>							
Amtliches Endergebnis	67,0	33,0	27,2	19,8	5,7	7,2	7,1
Repräsentative Wahlstatistik	66,6	33,2	27,0	19,8	5,4	7,7	6,9

## Definitionen

### Wahlberechtigte

Nach § 5 des Brandenburgischen Landeswahlgesetzes sind alle Deutschen mit ständigem Wohnsitz im Land Brandenburg wahlberechtigt, die am Wahltag

- das 18. Lebensjahr vollendet haben,
- seit mindestens einem Monat im Land ihren ständigen Wohnsitz oder gewöhnlichen Aufenthalt haben sowie
- nicht vom Wahlrecht ausgeschlossen sind.

### Wähler

In der repräsentativen Wahlstatistik wird die Zahl der Stimmabgabevermerke (Wahllokalwähler) plus die Zahl der Wahlberechtigten mit Sperrvermerk (Wahlscheinempfänger) als Zahl der Wähler gezählt.

In die Analyse werden zwei verschiedene Sachverhalte einbezogen, die sich in ihrer Grundgesamtheit unterscheiden:

1. Wahlbeteiligung nach Alter und Geschlecht: Ausgezählt werden die Wahlberechtigten mit Stimmabgabevermerk (Wähler im Wahllokal), die Wahlberechtigten mit Wahlschein (Wahlscheinempfänger) und die Nichtwähler anhand der Wählerverzeichnisse in den ausgewählten Wahlbezirken. Nach dem vom Statistischen Bundesamt festgelegten Verfahren werden alle Wahlscheinempfänger als Wähler gezählt, unabhängig davon, ob sie durch Briefwahl oder durch Stimmabgabe im Wahllokal oder überhaupt nicht an der Wahl teilgenommen haben.
2. Stimmabgabe nach Alter und Geschlecht der Wähler in den ausgewählten Wahlbezirken. Die Auszählung erfolgt anhand von gekennzeichneten Stimmzetteln, aus denen Geschlecht und Zugehörigkeit zu einer Geburtsjahrgruppe hervorgehen. Die Grundgesamtheit dieser Stichprobe bilden die Wähler in den Wahllokalen.

Da es sich um Ergebnisse einer Stichprobe handelt, weisen die Ergebnisse mit einer bestimmten Wahrscheinlichkeit einen Zufallsfehler auf. Dieser Zufallsfehler wird umso größer, desto kleiner die Zahl der in der Stichprobe erfassten Merkmalsträger ist. Die Größe des Fehlerbereiches jedes einzelnen Stichprobenergebnisses hängt dabei nicht nur von der Zahl der Erhebungseinheiten und dem Auswahlsatz ab, sondern auch von der Merkmalshäufigkeit. Deshalb hat jedes einzelne Merkmal seinen eigenen Fehlerbereich.

### Wahlbeteiligung

Anteil der Wahllokalwähler und Wahlscheinempfänger an den Wahlberechtigten. Wie im Abschnitt über die methodischen Hinweise beschrieben, wird durch dieses Verfahren die Wahlbeteiligung leicht überschätzt.

### Wahlscheinempfänger

Wahlberechtigte, die auf Antrag einen Wahlschein erhalten haben. Der Wahlschein berechtigt zur Briefwahl oder zur Wahl in einem anderen Wahllokal desselben Wahlkreises.

**Wahlvorschläge zur Wahl des 5. Brandenburger Landtages am 27. September 2009**

Partei, Einzelbewerber	verwendete Abkürzung	Landesliste	Kreiswahlvorschläge in den Wahlkreisen
Sozialdemokratische Partei Deutschlands – SPD –	SPD	x	01 - 44
DIE LINKE <sup>1</sup> – DIE LINKE –	DIE LINKE	x	01 - 44
Christlich Demokratische Union Deutschlands – CDU –	CDU	x	01 - 44
BÜNDNIS 90/DIE GRÜNEN – GRÜNE/B 90 –	GRÜNE/B 90	x	01 - 44
Freie Demokratische Partei – FDP –	FDP	x	01 - 39, 41 - 44
<b>unter Sonstige jeweils zusammengefasst:</b>			
DEUTSCHE VOLKSUNION – DVU –	DVU	x	
50Plus Das Generationen-Bündnis – 50Plus –	50Plus	x	11 - 13, 29, 30, 35, 37
Deutsche Kommunistische Partei – DKP –	DKP	x	
DIE REPUBLIKANER – REP –	REP	x	
Die-Volksinitiative gegen die Massenbebauung Brandenburgs mit Windenergieanlagen und die verfehlte Wasserpolitik	Die-Volksinitiative	x	
Nationaldemokratische Partei Deutschlands – NPD –	NPD	x	01, 02, 04, 05, 07 - 09, 11 - 19, 23 - 38, 40 - 44
Rentnerinnen und Rentner Partei – RRP –	RRP	x	19
Zusammen für Brandenburg: FREIE WÄHLER	FREIE WÄHLER	x	01 - 44
FAMILIE	FAMILIE		06
FREIE UNION	FREIE UNION		37
Gohlke, Dieter	Gohlke		22
Häschel, Lutz	Häschel		43
Lange, Josef	Lange		23
Leonhardt, Olaf	Leonhardt		16
Noack, Andreas	Noack		25
Selbitz, Frank	Selbitz		28
Stumpf, Dirk	Stumpf		19
Wagenitz, Kay-Christopher	Wagenitz		11
Wolf, Amrei	Wolf		18

<sup>1</sup> 2004: PDS

**1 Wahlberechtigte bei der Landtagswahl in Brandenburg am 27. September 2009 und am 19. September 2004 nach Alter und Geschlecht**

Alter in Jahren	Wahlberechtigte						2009 mehr oder weniger (-) als 2004		
	2009			2004			insgesamt	Männer	Frauen
	insgesamt	Männer	Frauen	insgesamt	Männer	Frauen			
	Prozent						Prozentpunkte		
18 bis unter 21	3,7	3,9	3,5	4,5	4,8	4,2	- 0,8	- 0,9	- 0,7
21 bis unter 25	5,9	6,5	5,4	5,8	6,5	5,2	0,1	0,0	0,2
25 bis unter 30	6,5	7,0	6,1	5,7	6,3	5,1	0,8	0,7	1,0
30 bis unter 35	6,1	6,5	5,7	6,0	6,3	5,8	0,1	0,2	- 0,1
35 bis unter 40	6,5	6,9	6,1	9,3	9,6	9,0	- 2,8	- 2,7	- 2,9
40 bis unter 45	9,5	9,8	9,1	11,5	12,1	11,0	- 2,0	- 2,3	- 1,9
45 bis unter 50	11,1	11,7	10,6	10,1	10,6	9,6	1,0	1,1	1,0
50 bis unter 60	18,9	19,3	18,4	15,2	15,6	14,9	3,7	3,7	3,5
60 bis unter 70	14,0	13,8	14,2	17,6	17,1	18,0	- 3,6	- 3,3	- 3,8
70 und älter	17,8	14,6	20,9	14,2	11,0	17,3	3,6	3,6	3,6
<b>Insgesamt</b>	<b>100</b>	<b>100</b>	<b>100</b>	<b>100</b>	<b>100</b>	<b>100</b>	<b>x</b>	<b>x</b>	<b>x</b>

**2 Wahrscheinempfänger bei der Landtagswahl in Brandenburg am 27. September 2009 und am 19. September 2004 nach Alter und Geschlecht der Wahlberechtigten**

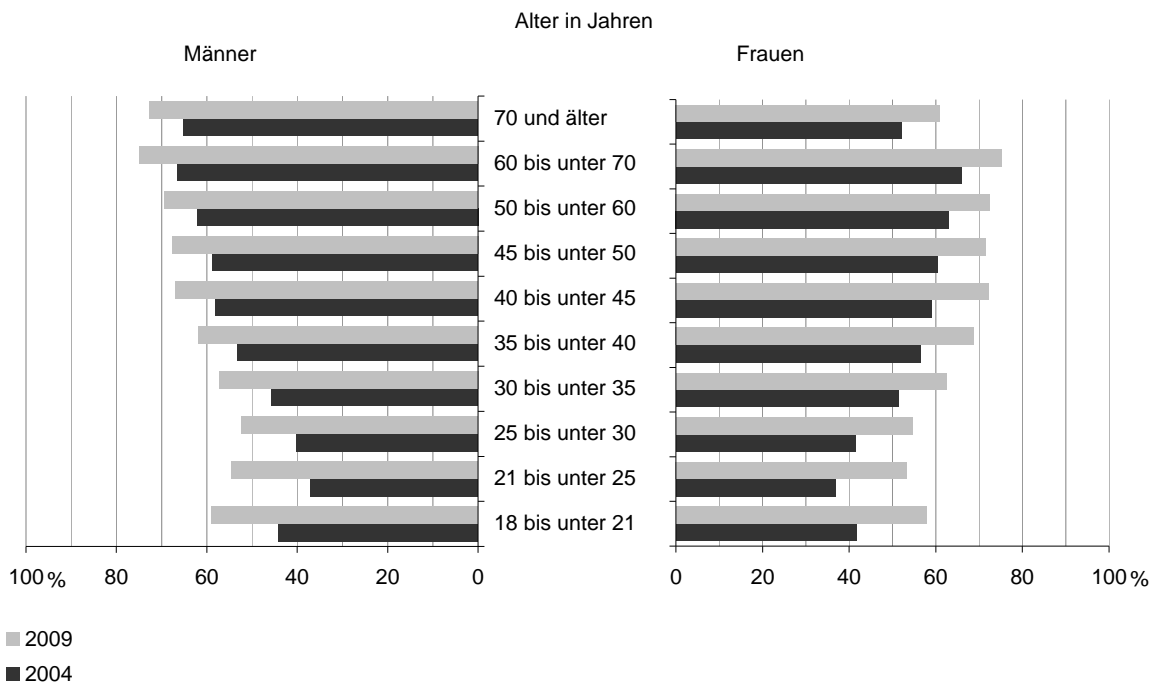
Alter in Jahren	Wahrscheinempfänger <sup>1</sup>						2009 mehr oder weniger (–) als 2004		
	2009			2004			insgesamt	Männer	Frauen
	insgesamt	Männer	Frauen	insgesamt	Männer	Frauen			
	Prozent						Prozentpunkte		
18 bis unter 21	7,8	7,5	8,2	4,1	4,1	4,1	3,7	3,4	4,1
21 bis unter 25	9,5	9,0	10,1	5,4	4,7	6,3	4,1	4,3	3,8
25 bis unter 30	8,9	8,6	9,3	5,8	5,5	6,3	3,1	3,1	3,0
30 bis unter 35	9,1	9,2	8,9	4,3	3,8	4,8	4,8	5,4	4,1
35 bis unter 40	8,0	8,3	7,8	4,6	4,8	4,3	3,4	3,5	3,5
40 bis unter 45	8,7	8,6	8,9	4,6	4,4	4,9	4,1	4,2	4,0
45 bis unter 50	10,1	9,2	11,0	5,9	5,2	6,5	4,2	4,0	4,5
50 bis unter 60	11,9	11,1	12,7	7,8	7,6	7,9	4,1	3,5	4,8
60 bis unter 70	14,8	14,8	14,8	9,7	9,4	9,9	5,1	5,4	4,9
70 und älter	13,9	14,7	13,4	8,9	9,9	8,2	5,0	4,8	5,2
<b>Insgesamt</b>	<b>11,3</b>	<b>10,9</b>	<b>11,6</b>	<b>6,8</b>	<b>6,5</b>	<b>7,0</b>	<b>4,5</b>	<b>4,4</b>	<b>4,6</b>

<sup>1</sup> bezogen auf die Wahlberechtigten

**3 Wahlbeteiligung bei der Landtagswahl in Brandenburg am 27. September 2009 und am 19. September 2004 nach Alter und Geschlecht der Wahlberechtigten**

Alter in Jahren	Wahlbeteiligung						2009 mehr oder weniger (-) als 2004		
	2009			2004			insgesamt	Männer	Frauen
	insgesamt	Männer	Frauen	insgesamt	Männer	Frauen			
	Prozent						Prozentpunkte		
18 bis unter 21	58,4	59,0	57,8	43,0	44,2	41,7	15,4	14,8	16,1
21 bis unter 25	54,0	54,6	53,3	37,0	37,1	36,8	17,0	17,5	16,5
25 bis unter 30	53,4	52,3	54,5	40,6	40,1	41,3	12,8	12,2	13,2
30 bis unter 35	59,8	57,3	62,4	48,4	45,6	51,3	11,4	11,7	11,1
35 bis unter 40	65,1	61,8	68,7	54,8	53,2	56,4	10,3	8,6	12,3
40 bis unter 45	69,5	66,9	72,1	58,4	58,0	58,9	11,1	8,9	13,2
45 bis unter 50	69,5	67,7	71,5	59,6	58,8	60,4	9,9	8,9	11,1
50 bis unter 60	70,9	69,4	72,4	62,6	62,2	63,0	8,3	7,2	9,4
60 bis unter 70	75,1	75,0	75,2	66,2	66,5	65,9	8,9	8,5	9,3
70 und älter	65,5	72,6	60,9	57,0	65,1	52,0	8,5	7,5	8,9
<b>Insgesamt</b>	<b>66,6</b>	<b>66,3</b>	<b>66,8</b>	<b>56,4</b>	<b>56,6</b>	<b>56,3</b>	<b>10,2</b>	<b>9,7</b>	<b>10,5</b>

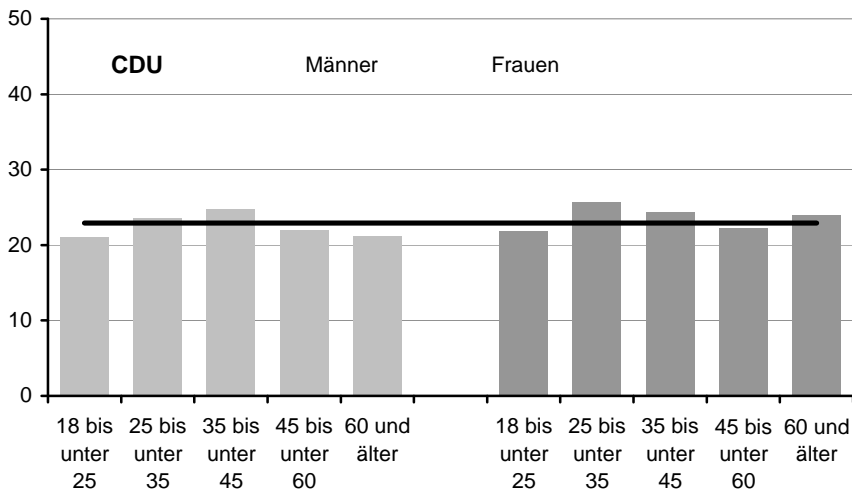
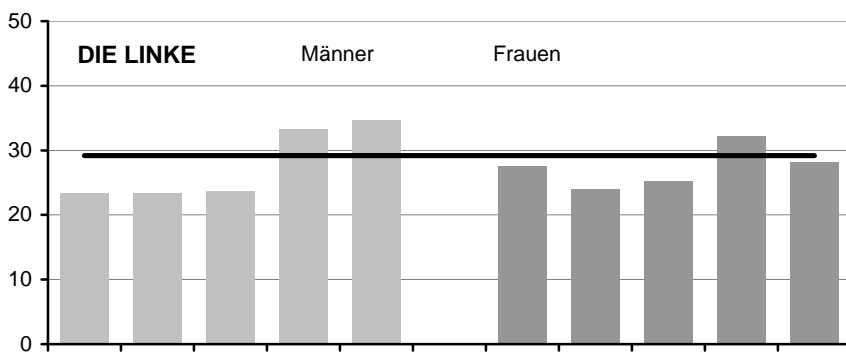
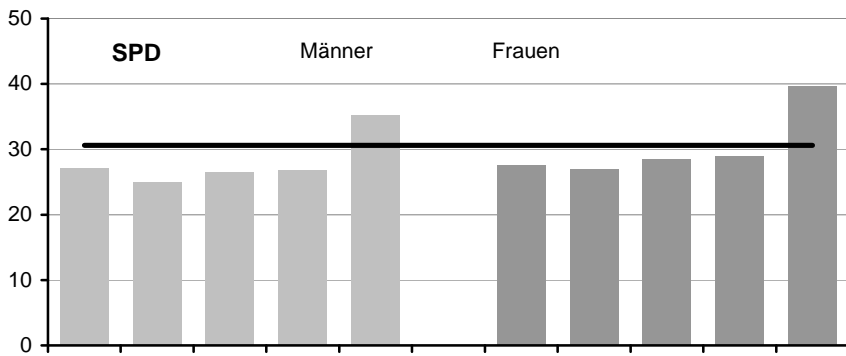
**Wahlbeteiligung bei der Landtagswahl in Brandenburg am 27. September 2009 und am 19. September 2004 nach Alter und Geschlecht der Wahlberechtigten**



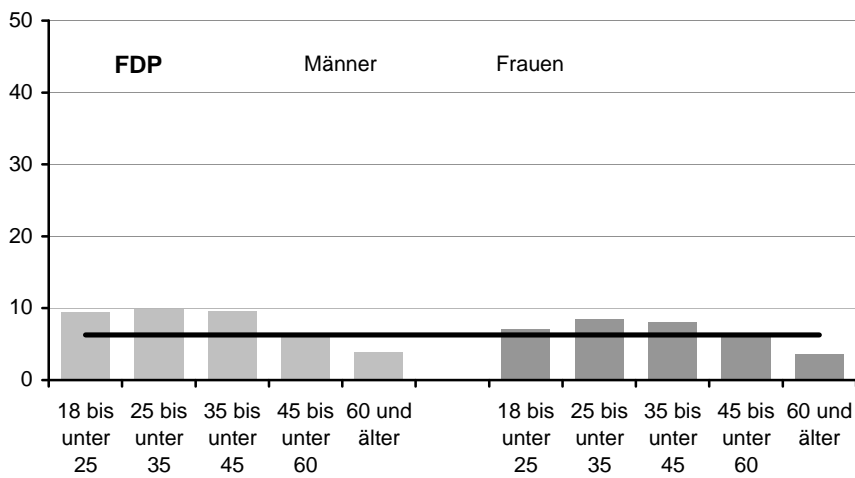
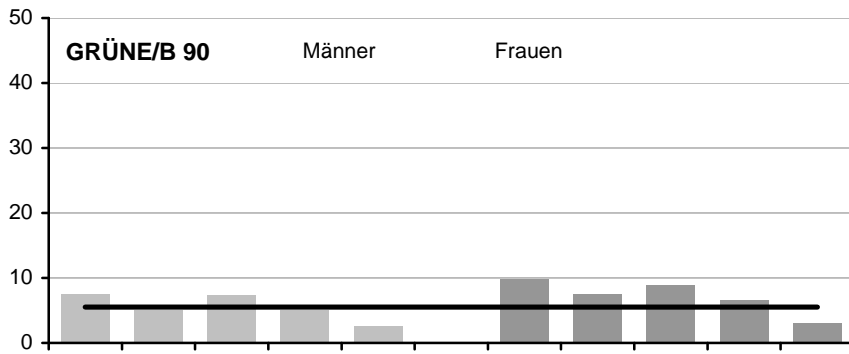
**4 Gültige Erststimmen bei der Landtagswahl in Brandenburg am 27. September 2009  
nach Parteien sowie nach Alter und Geschlecht der Wähler**

Alter in Jahren	Insgesamt	SPD	DIE LINKE	CDU	GRÜNE/B 90	FDP	Sonstige
	Prozent						
				Insgesamt			
18 bis unter 25	100	27,3	25,3	21,4	8,5	8,3	9,2
25 bis unter 35	100	26,0	23,7	24,6	6,2	9,2	10,3
35 bis unter 45	100	27,5	24,5	24,5	8,1	8,7	6,7
45 bis unter 60	100	27,9	32,8	22,1	5,8	6,2	5,2
60 und älter	100	37,6	31,2	22,6	2,8	3,6	2,2
<b>Insgesamt</b>	<b>100</b>	<b>30,6</b>	<b>29,2</b>	<b>22,9</b>	<b>5,5</b>	<b>6,3</b>	<b>5,4</b>
				Männer			
18 bis unter 25	100	27,1	23,4	21,0	7,4	9,4	11,8
25 bis unter 35	100	25,0	23,3	23,6	5,0	9,9	13,2
35 bis unter 45	100	26,5	23,7	24,7	7,3	9,6	8,2
45 bis unter 60	100	26,9	33,3	22,0	5,0	6,3	6,4
60 und älter	100	35,2	34,7	21,1	2,5	3,8	2,8
<b>Insgesamt</b>	<b>100</b>	<b>29,2</b>	<b>30,1</b>	<b>22,3</b>	<b>4,9</b>	<b>6,8</b>	<b>6,9</b>
				Frauen			
18 bis unter 25	100	27,5	27,6	21,8	9,8	7,0	6,3
25 bis unter 35	100	27,0	24,0	25,6	7,5	8,4	7,5
35 bis unter 45	100	28,5	25,2	24,3	8,9	8,0	5,2
45 bis unter 60	100	28,9	32,2	22,2	6,6	6,1	4,0
60 und älter	100	39,6	28,2	23,9	3,0	3,5	1,7
<b>Insgesamt</b>	<b>100</b>	<b>32,0</b>	<b>28,5</b>	<b>23,5</b>	<b>6,2</b>	<b>5,9</b>	<b>4,0</b>

**Gültige Erststimmen bei der Landtagswahl in Brandenburg  
am 27. September 2009 nach Parteien sowie nach Altersgruppen und Geschlecht der Wähler**



**Gültige Erststimmen bei der Landtagswahl in Brandenburg  
am 27. September 2009 nach Parteien sowie nach Altersgruppen und Geschlecht der Wähler**



**5 Für einzelne Parteien abgegebene Erststimmen bei der Landtagswahl in Brandenburg  
am 27. September 2009 nach Alter und Geschlecht der Wähler**

Alter in Jahren	Insgesamt	SPD	DIE LINKE	CDU	GRÜNE/B 90	FDP	Sonstige
	Prozent						
	Insgesamt						
18 bis unter 25	8,2	7,3	7,1	7,6	12,6	10,7	13,9
25 bis unter 35	10,9	9,3	8,8	11,7	12,4	15,9	20,9
35 bis unter 45	17,3	15,6	14,5	18,6	25,4	24,0	21,4
45 bis unter 60	32,1	29,3	36,0	31,0	33,9	31,4	30,8
60 und älter	31,5	38,6	33,6	31,0	15,8	18,1	13,0
<b>Insgesamt</b>	<b>100</b>	<b>100</b>	<b>100</b>	<b>100</b>	<b>100</b>	<b>100</b>	<b>100</b>
	Männer						
18 bis unter 25	8,9	8,3	7,0	8,4	13,6	12,3	15,3
25 bis unter 35	11,3	9,7	8,7	11,9	11,7	16,5	21,6
35 bis unter 45	17,1	15,5	13,5	19,0	25,7	24,2	20,5
45 bis unter 60	32,5	30,0	36,0	32,1	33,7	30,1	30,1
60 und älter	30,2	36,5	34,8	28,6	15,3	16,9	12,4
<b>Insgesamt</b>	<b>100</b>	<b>100</b>	<b>100</b>	<b>100</b>	<b>100</b>	<b>100</b>	<b>100</b>
	Frauen						
18 bis unter 25	7,4	6,4	7,2	6,9	11,8	8,8	11,6
25 bis unter 35	10,6	8,9	8,9	11,5	12,9	15,1	19,7
35 bis unter 45	17,6	15,6	15,5	18,2	25,3	23,7	23,0
45 bis unter 60	31,8	28,7	36,0	30,1	34,0	32,9	31,9
60 und älter	32,6	40,4	32,3	33,3	16,2	19,4	13,9
<b>Insgesamt</b>	<b>100</b>	<b>100</b>	<b>100</b>	<b>100</b>	<b>100</b>	<b>100</b>	<b>100</b>

**6.1 Gültige Erststimmen für die SPD bei der Landtagswahl in Brandenburg  
am 27. September 2009 und am 19. September 2004 nach Alter und Geschlecht der Wähler**

Alter in Jahren	SPD						2009 mehr oder weniger (–) als 2004		
	2009			2004			insgesamt	Männer	Frauen
	insgesamt	Männer	Frauen	insgesamt	Männer	Frauen			
	Prozent						Prozentpunkte		
18 bis unter 25	27,3	27,1	27,5	24,0	23,6	24,5	3,3	3,5	3,0
25 bis unter 35	26,0	25,0	27,0	22,3	21,3	23,3	3,7	3,7	3,7
35 bis unter 45	27,5	26,5	28,5	24,5	22,8	26,2	3,0	3,7	2,3
45 bis unter 60	27,9	26,9	28,9	26,8	24,6	29,0	1,1	2,3	– 0,1
60 und älter	37,6	35,2	39,6	38,8	35,7	41,5	– 1,2	– 0,5	– 1,9
<b>Insgesamt</b>	<b>30,6</b>	<b>29,2</b>	<b>32,0</b>	<b>29,7</b>	<b>27,4</b>	<b>32,1</b>	<b>0,9</b>	<b>1,8</b>	<b>– 0,1</b>

**6.2 Gültige Erststimmen für DIE LINKE bei der Landtagswahl in Brandenburg  
am 27. September 2009 und am 19. September 2004 nach Alter und Geschlecht der Wähler**

Alter in Jahren	DIE LINKE						2009 mehr oder weniger (–) als 2004		
	2009			2004			insgesamt	Männer	Frauen
	insgesamt	Männer	Frauen	insgesamt	Männer	Frauen			
	Prozent						Prozentpunkte		
18 bis unter 25	25,3	23,4	27,6	29,6	28,7	30,7	– 4,3	– 5,3	– 3,1
25 bis unter 35	23,7	23,3	24,0	28,0	27,4	28,7	– 4,3	– 4,1	– 4,7
35 bis unter 45	24,5	23,7	25,2	28,8	28,0	29,6	– 4,3	– 4,3	– 4,4
45 bis unter 60	32,8	33,3	32,2	34,0	36,0	32,0	– 1,2	– 2,7	0,2
60 und älter	31,2	34,7	28,2	29,9	33,1	27,2	1,3	1,6	1,0
<b>Insgesamt</b>	<b>29,2</b>	<b>30,1</b>	<b>28,5</b>	<b>30,6</b>	<b>31,9</b>	<b>29,4</b>	<b>– 1,4</b>	<b>– 1,8</b>	<b>– 0,9</b>

**6.3 Gültige Erststimmen für die CDU bei der Landtagswahl in Brandenburg  
am 27. September 2009 und am 19. September 2004 nach Alter und Geschlecht der Wähler**

Alter in Jahren	CDU						2009 mehr oder weniger (–) als 2004		
	2009			2004			insgesamt	Männer	Frauen
	insgesamt	Männer	Frauen	insgesamt	Männer	Frauen			
	Prozent						Prozentpunkte		
18 bis unter 25	21,4	21,0	21,8	20,4	21,8	18,6	1,0	– 0,8	3,2
25 bis unter 35	24,6	23,6	25,6	26,4	27,1	25,7	– 1,8	– 3,5	– 0,1
35 bis unter 45	24,5	24,7	24,3	24,4	27,2	21,7	0,1	– 2,5	2,6
45 bis unter 60	22,1	22,0	22,2	22,0	22,9	21,1	0,1	– 0,9	1,1
60 und älter	22,6	21,1	23,9	21,9	22,0	21,7	0,7	– 0,9	2,2
<b>Insgesamt</b>	<b>22,9</b>	<b>22,3</b>	<b>23,5</b>	<b>22,8</b>	<b>23,9</b>	<b>21,7</b>	<b>0,1</b>	<b>– 1,6</b>	<b>1,8</b>

**6.4 Gültige Erststimmen für GRÜNE/B 90 bei der Landtagswahl in Berlin  
am 27. September 2009 und am 19. September 2004 nach Alter und Geschlecht der Wähler**

Alter in Jahren	GRÜNE/B 90						2009 mehr oder weniger (–) als 2004		
	2009			2004			insgesamt	Männer	Frauen
	insgesamt	Männer	Frauen	insgesamt	Männer	Frauen			
	Prozent						Prozentpunkte		
18 bis unter 25	8,5	7,4	9,8	6,6	5,6	7,9	1,9	1,8	1,9
25 bis unter 35	6,2	5,0	7,5	5,3	4,5	6,1	0,9	0,5	1,4
35 bis unter 45	8,1	7,3	8,9	5,9	4,9	6,9	2,2	2,4	2,0
45 bis unter 60	5,8	5,0	6,6	4,0	3,5	4,5	1,8	1,5	2,1
60 und älter	2,8	2,5	3,0	1,7	1,4	1,9	1,1	1,1	1,1
<b>Insgesamt</b>	<b>5,5</b>	<b>4,9</b>	<b>6,2</b>	<b>4,0</b>	<b>3,4</b>	<b>4,5</b>	<b>1,5</b>	<b>1,5</b>	<b>1,7</b>

**6.5 Gültige Erststimmen für die FDP bei der Landtagswahl in Brandenburg  
am 27. September 2009 und am 19. September 2004 nach Alter und Geschlecht der Wähler**

Alter in Jahren	FDP						2009 mehr oder weniger (–) als 2004		
	2009			2004			insgesamt	Männer	Frauen
	insgesamt	Männer	Frauen	insgesamt	Männer	Frauen			
	Prozent						Prozentpunkte		
18 bis unter 25	8,3	9,4	7,0	8,3	8,2	8,5	0,0	1,2	– 1,5
25 bis unter 35	9,2	9,9	8,4	7,6	8,0	7,1	1,6	1,9	1,3
35 bis unter 45	8,7	9,6	8,0	6,5	6,8	6,2	2,2	2,8	1,8
45 bis unter 60	6,2	6,3	6,1	4,9	4,5	5,3	1,3	1,8	0,8
60 und älter	3,6	3,8	3,5	3,2	3,1	3,2	0,4	0,7	0,3
<b>Insgesamt</b>	<b>6,3</b>	<b>6,8</b>	<b>5,9</b>	<b>5,2</b>	<b>5,2</b>	<b>5,1</b>	<b>1,1</b>	<b>1,6</b>	<b>0,8</b>

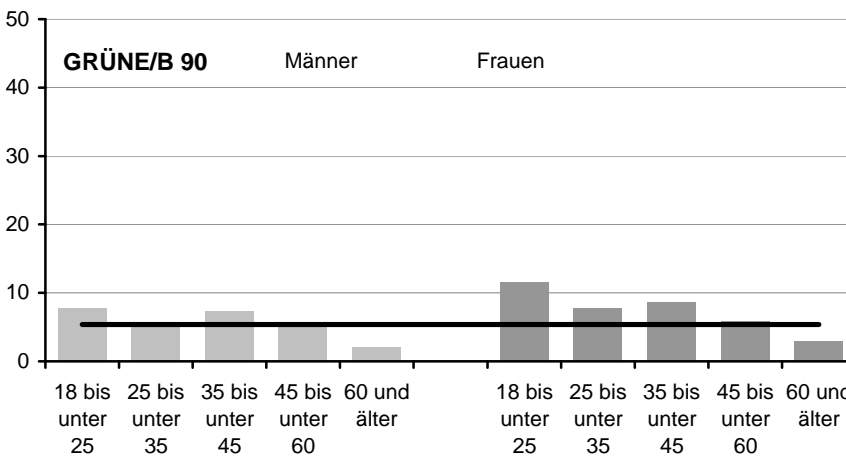
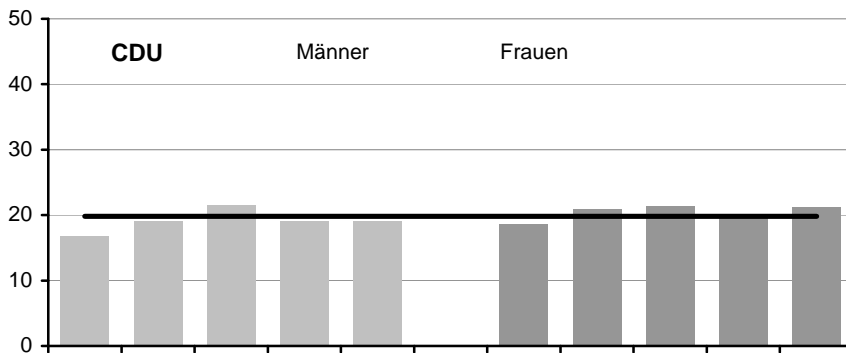
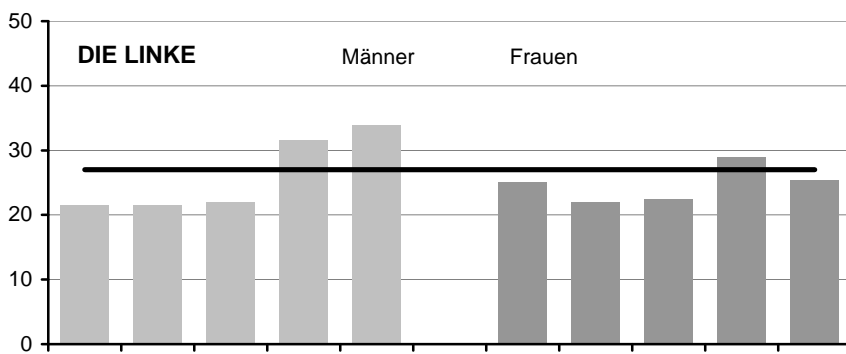
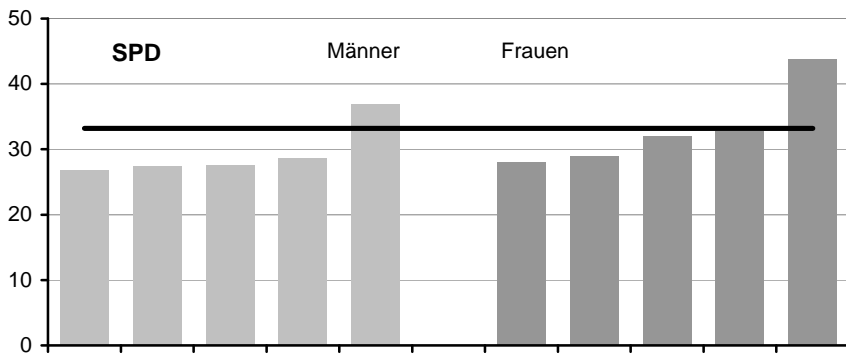
**6.6 Gültige Erststimmen für Sonstige bei der Landtagswahl in Brandenburg  
am 27. September 2009 und am 19. September 2004 nach Alter und Geschlecht der Wähler**

Alter in Jahren	Sonstige						2009 mehr oder weniger (–) als 2004		
	2009			2004			insgesamt	Männer	Frauen
	insgesamt	Männer	Frauen	insgesamt	Männer	Frauen			
	Prozent						Prozentpunkte		
18 bis unter 25	9,2	11,8	6,3	11,0	12,0	9,8	– 1,8	– 0,2	– 3,5
25 bis unter 35	10,3	13,2	7,5	10,4	11,7	9,1	– 0,1	1,5	– 1,6
35 bis unter 45	6,7	8,2	5,2	9,9	10,3	9,4	– 3,2	– 2,1	– 4,2
45 bis unter 60	5,2	6,4	4,0	8,3	8,5	8,1	– 3,1	– 2,1	– 4,1
60 und älter	2,2	2,8	1,7	4,5	4,6	4,4	– 2,3	– 1,8	– 2,7
<b>Insgesamt</b>	<b>5,4</b>	<b>6,9</b>	<b>4,0</b>	<b>7,8</b>	<b>8,3</b>	<b>7,2</b>	<b>– 2,4</b>	<b>– 1,4</b>	<b>– 3,2</b>

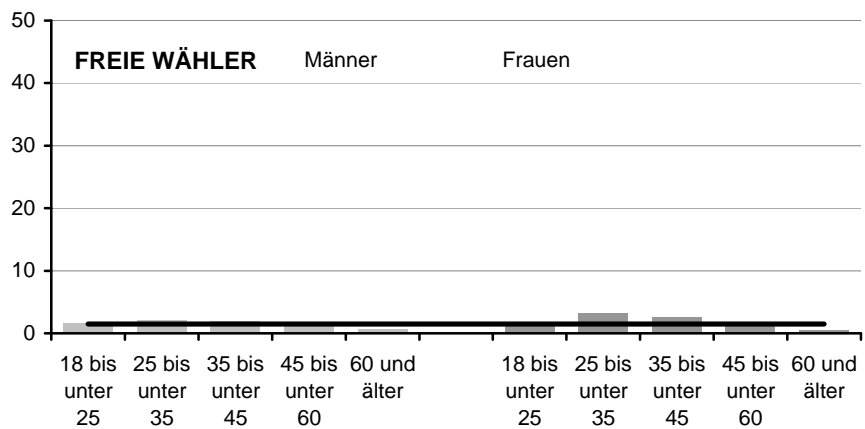
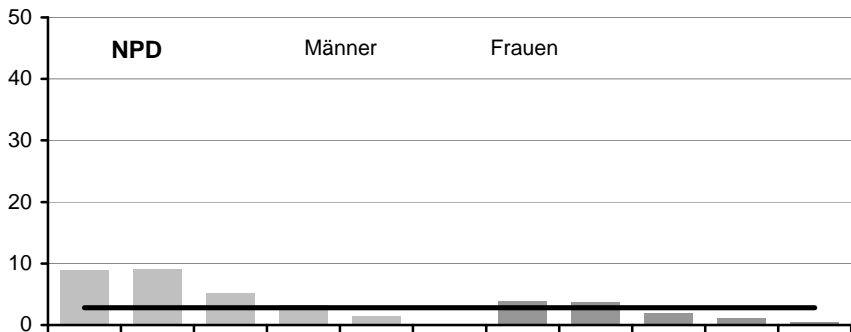
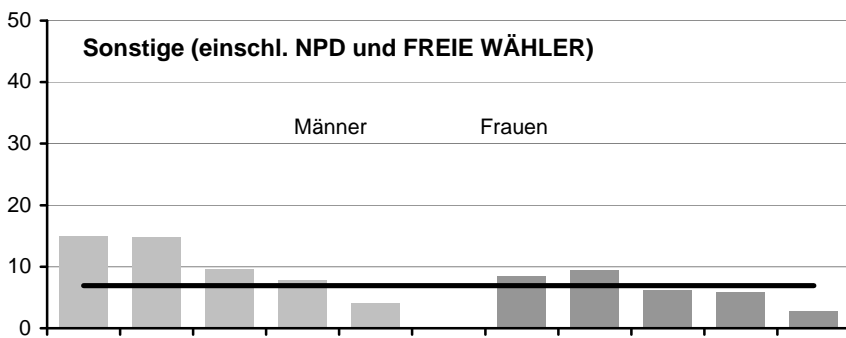
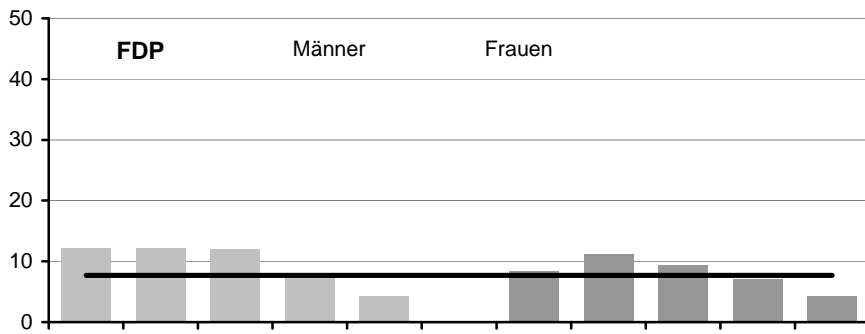
**7 Gültige Zweitstimmen bei der Landtagswahl in Brandenburg am 27. September 2009  
nach Parteien sowie nach Alter und Geschlecht der Wähler**

Alter in Jahren	Insgesamt	SPD	DIE LINKE	CDU	GRÜNE/ B 90	FDP	Sonstige	Darunter	
								NPD	FREIE WÄHLER
Prozent									
Insgesamt									
18 bis unter 25	100	27,4	23,1	17,6	9,5	10,4	12,0	6,5	1,7
25 bis unter 35	100	28,1	21,7	19,9	6,5	11,6	12,2	6,4	2,6
35 bis unter 45	100	29,9	22,2	21,5	8,0	10,6	7,8	3,5	2,3
45 bis unter 60	100	30,8	30,2	19,2	5,5	7,5	6,8	2,1	1,6
60 und älter	100	40,6	29,3	20,1	2,5	4,2	3,3	0,9	0,6
<b>Insgesamt</b>	<b>100</b>	<b>33,2</b>	<b>27,0</b>	<b>19,8</b>	<b>5,4</b>	<b>7,7</b>	<b>6,9</b>	<b>2,8</b>	<b>1,5</b>
Männer									
18 bis unter 25	100	26,8	21,5	16,8	7,7	12,1	15,0	8,8	1,6
25 bis unter 35	100	27,4	21,5	19,1	5,1	12,1	14,8	9,0	2,1
35 bis unter 45	100	27,6	22,0	21,5	7,3	11,9	9,6	5,1	2,0
45 bis unter 60	100	28,7	31,5	19,0	5,0	8,0	7,8	3,1	1,5
60 und älter	100	36,9	33,8	19,0	2,1	4,2	4,0	1,4	0,6
<b>Insgesamt</b>	<b>100</b>	<b>30,7</b>	<b>28,5</b>	<b>19,2</b>	<b>4,8</b>	<b>8,4</b>	<b>8,4</b>	<b>4,1</b>	<b>1,4</b>
Frauen									
18 bis unter 25	100	28,0	25,0	18,6	11,5	8,4	8,5	3,9	1,8
25 bis unter 35	100	28,9	22,0	20,8	7,8	11,1	9,4	3,7	3,2
35 bis unter 45	100	32,0	22,4	21,4	8,6	9,4	6,2	1,9	2,5
45 bis unter 60	100	32,8	29,0	19,5	5,9	7,0	5,8	1,1	1,7
60 und älter	100	43,8	25,4	21,2	2,9	4,2	2,7	0,4	0,5
<b>Insgesamt</b>	<b>100</b>	<b>35,5</b>	<b>25,6</b>	<b>20,5</b>	<b>6,0</b>	<b>7,0</b>	<b>5,4</b>	<b>1,5</b>	<b>1,6</b>

**Gültige Zweitstimmen bei der Landtagswahl in Brandenburg  
am 27. September 2009 nach Parteien sowie nach Altersgruppen und Geschlecht der Wähler**



**Gültige Zweitstimmen bei der Landtagswahl in Brandenburg  
am 27. September 2009 nach Parteien sowie nach Altersgruppen und Geschlecht der Wähler**



**8 Für einzelne Parteien abgegebene Zweitstimmen bei der Landtagswahl in Brandenburg  
am 27. September 2009 nach Alter und Geschlecht der Wähler**

Alter in Jahren	Insgesamt	SPD	DIE LINKE	CDU	GRÜNE/ B 90	FDP	Sonstige	Darunter	
								NPD	FREIE WÄHLER
Prozent									
Insgesamt									
18 bis unter 25	8,1	6,7	6,9	7,2	14,2	11,0	14,2	19,0	9,1
25 bis unter 35	10,9	9,3	8,8	10,9	13,0	16,5	19,3	25,0	19,1
35 bis unter 45	17,3	15,6	14,2	18,7	25,6	23,9	19,7	21,6	26,1
45 bis unter 60	32,1	29,8	35,9	31,1	32,5	31,4	31,7	24,2	34,0
60 und älter	31,6	38,6	34,2	32,0	14,7	17,2	15,1	10,2	11,8
<b>Insgesamt</b>	<b>100</b>	<b>100</b>	<b>100</b>	<b>100</b>	<b>100</b>	<b>100</b>	<b>100</b>	<b>100</b>	<b>100</b>
Männer									
18 bis unter 25	8,9	7,8	6,7	7,8	14,3	12,9	15,9	19,0	9,7
25 bis unter 35	11,3	10,1	8,5	11,2	12,1	16,3	19,9	24,6	16,9
35 bis unter 45	17,1	15,4	13,2	19,2	26,0	24,4	19,5	21,2	24,4
45 bis unter 60	32,5	30,3	35,8	32,0	34,1	31,2	30,2	24,8	35,3
60 und älter	30,3	36,5	35,8	29,9	13,5	15,2	14,4	10,4	13,7
<b>Insgesamt</b>	<b>100</b>	<b>100</b>	<b>100</b>	<b>100</b>	<b>100</b>	<b>100</b>	<b>100</b>	<b>100</b>	<b>100</b>
Frauen									
18 bis unter 25	7,4	5,8	7,2	6,7	14,1	8,7	11,5	19,1	8,5
25 bis unter 35	10,6	8,6	9,1	10,7	13,7	16,6	18,4	26,1	20,9
35 bis unter 45	17,5	15,8	15,3	18,3	25,2	23,4	20,0	22,7	27,6
45 bis unter 60	31,8	29,4	35,9	30,3	31,4	31,8	34,0	22,5	32,9
60 und älter	32,8	40,4	32,5	33,9	15,6	19,5	16,1	9,6	10,2
<b>Insgesamt</b>	<b>100</b>	<b>100</b>	<b>100</b>	<b>100</b>	<b>100</b>	<b>100</b>	<b>100</b>	<b>100</b>	<b>100</b>

**9.1 Gültige Zweitstimmen für die SPD bei der Landtagswahl in Brandenburg  
am 27. September 2009 und am 19. September 2004 nach Alter und Geschlecht der Wähler**

Alter in Jahren	SPD						2009 mehr oder weniger (-) als 2004		
	2009			2004			insgesamt	Männer	Frauen
	insgesamt	Männer	Frauen	insgesamt	Männer	Frauen			
	Prozent						Prozentpunkte		
18 bis unter 25	27,4	26,8	28,0	24,9	24,5	25,4	2,5	2,3	2,6
25 bis unter 35	28,1	27,4	28,9	24,4	22,3	26,6	3,7	5,1	2,3
35 bis unter 45	29,9	27,6	32,0	27,3	25,0	29,7	2,6	2,6	2,3
45 bis unter 60	30,8	28,7	32,8	30,5	26,7	34,4	0,3	2,0	- 1,6
60 und älter	40,6	36,9	43,8	43,3	38,8	47,2	- 2,7	- 1,9	- 3,4
<b>Insgesamt</b>	<b>33,2</b>	<b>30,7</b>	<b>35,5</b>	<b>33,1</b>	<b>29,6</b>	<b>36,6</b>	<b>0,1</b>	<b>1,1</b>	<b>- 1,1</b>

**9.2 Gültige Zweitstimmen für DIE LINKE bei der Landtagswahl in Brandenburg  
am 27. September 2009 und am 19. September 2004 nach Alter und Geschlecht der Wähler**

Alter in Jahren	DIE LINKE						2009 mehr oder weniger (-) als 2004		
	2009			2004			insgesamt	Männer	Frauen
	insgesamt	Männer	Frauen	insgesamt	Männer	Frauen			
	Prozent						Prozentpunkte		
18 bis unter 25	23,1	21,5	25,0	24,0	22,7	25,6	- 0,9	- 1,2	- 0,6
25 bis unter 35	21,7	21,5	22,0	21,6	22,0	21,1	0,1	- 0,5	0,9
35 bis unter 45	22,2	22,0	22,4	24,6	23,7	25,5	- 2,4	- 1,7	- 3,1
45 bis unter 60	30,2	31,5	29,0	30,0	32,2	27,8	0,2	- 0,7	1,2
60 und älter	29,3	33,8	25,4	27,1	30,7	24,0	2,2	3,1	1,4
<b>Insgesamt</b>	<b>27,0</b>	<b>28,5</b>	<b>25,6</b>	<b>26,6</b>	<b>28,1</b>	<b>25,2</b>	<b>0,4</b>	<b>0,4</b>	<b>0,4</b>

**9.3 Gültige Zweitstimmen für die CDU bei der Landtagswahl in Brandenburg  
am 27. September 2009 und am 19. September 2004 nach Alter und Geschlecht der Wähler**

Alter in Jahren	CDU						2009 mehr oder weniger (-) als 2004		
	2009			2004			insgesamt	Männer	Frauen
	insgesamt	Männer	Frauen	insgesamt	Männer	Frauen			
	Prozent						Prozentpunkte		
18 bis unter 25	17,6	16,8	18,6	15,4	15,6	15,1	2,2	1,2	3,5
25 bis unter 35	19,9	19,1	20,8	21,0	21,4	20,6	- 1,1	- 2,3	0,2
35 bis unter 45	21,5	21,5	21,4	21,3	23,7	19,0	0,2	- 2,2	2,4
45 bis unter 60	19,2	19,0	19,5	19,3	20,3	18,3	- 0,1	- 1,3	1,2
60 und älter	20,1	19,0	21,2	19,8	20,4	19,3	0,3	- 1,4	1,9
<b>Insgesamt</b>	<b>19,8</b>	<b>19,2</b>	<b>20,5</b>	<b>19,8</b>	<b>20,8</b>	<b>18,8</b>	<b>0,0</b>	<b>- 1,6</b>	<b>1,7</b>

**9.4 Gültige Zweitstimmen für die GRÜNE/B 90 bei der Landtagswahl in Brandenburg  
am 27. September 2009 und am 19. September 2004 nach Alter und Geschlecht der Wähler**

Alter in Jahren	GRÜNE/B 90						2009 mehr oder weniger (-) als 2004		
	2009			2004			insgesamt	Männer	Frauen
	insgesamt	Männer	Frauen	insgesamt	Männer	Frauen			
	Prozent						Prozentpunkte		
18 bis unter 25	9,5	7,7	11,5	5,7	4,7	6,8	3,8	3,0	4,7
25 bis unter 35	6,5	5,1	7,8	4,9	4,4	5,4	1,6	0,7	2,4
35 bis unter 45	8,0	7,3	8,6	5,1	4,7	5,4	2,9	2,6	3,2
45 bis unter 60	5,5	5,0	5,9	3,6	3,6	3,7	1,9	1,4	2,2
60 und älter	2,5	2,1	2,9	1,2	1,1	1,4	1,3	1,0	1,5
<b>Insgesamt</b>	<b>5,4</b>	<b>4,8</b>	<b>6,0</b>	<b>3,4</b>	<b>3,2</b>	<b>3,6</b>	<b>2,0</b>	<b>1,6</b>	<b>2,4</b>

**9.5 Gültige Zweitstimmen für die FDP bei der Landtagswahl in Brandenburg  
am 27. September 2009 und am 19. September 2004 nach Alter und Geschlecht der Wähler**

Alter in Jahren	FDP						2009 mehr oder weniger (-) als 2004		
	2009			2004			insgesamt	Männer	Frauen
	insgesamt	Männer	Frauen	insgesamt	Männer	Frauen			
	Prozent						Prozentpunkte		
18 bis unter 25	10,4	12,1	8,4	6,5	6,5	6,5	3,9	5,6	1,9
25 bis unter 35	11,6	12,1	11,1	5,3	5,6	5,0	6,3	6,5	6,1
35 bis unter 45	10,6	11,9	9,4	3,9	4,2	3,7	6,7	7,7	5,7
45 bis unter 60	7,5	8,0	7,0	3,5	3,3	3,7	4,0	4,7	3,3
60 und älter	4,2	4,2	4,2	2,3	2,3	2,2	1,9	1,9	2,0
<b>Insgesamt</b>	<b>7,7</b>	<b>8,4</b>	<b>7,0</b>	<b>3,6</b>	<b>3,6</b>	<b>3,5</b>	<b>4,1</b>	<b>4,8</b>	<b>3,5</b>

**9.6 Gültige Zweitstimmen für Sonstige bei der Landtagswahl in Brandenburg  
am 27. September 2009 und am 19. September 2004 nach Alter und Geschlecht der Wähler**

Alter in Jahren	Sonstige						2009 mehr oder weniger (-) als 2004		
	2009 <sup>1</sup>			2004			insgesamt	Männer	Frauen
	insgesamt	Männer	Frauen	insgesamt	Männer	Frauen			
	Prozent						Prozentpunkte		
18 bis unter 25	12,0	15,0	8,5	23,6	26,0	20,6	- 11,6	- 11,0	- 12,1
25 bis unter 35	12,2	14,8	9,4	22,8	24,2	21,4	- 10,6	- 9,4	- 12,0
35 bis unter 45	7,8	9,6	6,2	17,7	18,7	16,8	- 9,9	- 9,1	- 10,6
45 bis unter 60	6,8	7,8	5,8	13,1	14,0	12,1	- 6,3	- 6,2	- 6,3
60 und älter	3,3	4,0	2,7	6,3	6,8	5,9	- 3,0	- 2,8	- 3,2
<b>Insgesamt</b>	<b>6,9</b>	<b>8,4</b>	<b>5,4</b>	<b>13,5</b>	<b>14,7</b>	<b>12,3</b>	<b>- 6,6</b>	<b>- 6,3</b>	<b>- 6,9</b>

<sup>1</sup> einschließlich NPD und FREIE WÄHLER

**9.7 Gültige Zweitstimmen für die NPD bei der Landtagswahl in Brandenburg  
am 27. September 2009 und am 19. September 2004 nach Alter und Geschlecht der Wähler**

Alter in Jahren	NPD						2009 mehr oder weniger (-) als 2004		
	2009			2004			insgesamt	Männer	Frauen
	insgesamt	Männer	Frauen	insgesamt	Männer	Frauen			
	Prozent						Prozentpunkte		
18 bis unter 25	6,5	8,8	3,9	x	x	x	6,5	8,8	3,9
25 bis unter 35	6,4	9,0	3,7	x	x	x	6,4	9,0	3,7
35 bis unter 45	3,5	5,1	1,9	x	x	x	3,5	5,1	1,9
45 bis unter 60	2,1	3,1	1,1	x	x	x	2,1	3,1	1,1
60 und älter	0,9	1,4	0,4	x	x	x	0,9	1,4	0,4
<b>Insgesamt</b>	<b>2,8</b>	<b>4,1</b>	<b>1,5</b>	<b>x</b>	<b>x</b>	<b>x</b>	<b>2,8</b>	<b>4,1</b>	<b>1,5</b>

**9.8 Gültige Zweitstimmen für FREIE WÄHLER bei der Landtagswahl in Brandenburg  
am 27. September 2009 und am 19. September 2004 nach Alter und Geschlecht der Wähler**

Alter in Jahren	FREIE WÄHLER						2009 mehr oder weniger (-) als 2004		
	2009			2004			insgesamt	Männer	Frauen
	insgesamt	Männer	Frauen	insgesamt	Männer	Frauen			
	Prozent						Prozentpunkte		
18 bis unter 25	1,7	1,6	1,8	x	x	x	1,7	1,6	1,8
25 bis unter 35	2,6	2,1	3,2	x	x	x	2,6	2,1	3,2
35 bis unter 45	2,3	2,0	2,5	x	x	x	2,3	2,0	2,5
45 bis unter 60	1,6	1,5	1,7	x	x	x	1,6	1,5	1,7
60 und älter	0,6	0,6	0,5	x	x	x	0,6	0,6	0,5
<b>Insgesamt</b>	<b>1,5</b>	<b>1,4</b>	<b>1,6</b>	<b>x</b>	<b>x</b>	<b>x</b>	<b>1,5</b>	<b>1,4</b>	<b>1,6</b>

**10.1 Stimmensplitting bei der Landtagswahl in Brandenburg am 27. September 2009  
nach Altersgruppen der Wähler – Brandenburg insgesamt –**

Zweitstimme <sup>1</sup>	Von 100 Wählern, die ihre Zweitstimme der vorstehenden Partei gaben, wählten mit der Erststimme den Kandidaten der ...						
	Insgesamt	SPD	DIE LINKE	CDU	GRÜNE/B 90	FDP	Sonstige
Prozent							
				Insgesamt			
SPD	100	74,9	10,6	7,0	3,9	2,0	1,6
DIE LINKE	100	7,8	87,0	1,8	1,5	0,9	1,0
CDU	100	7,4	2,3	83,6	1,3	4,3	1,1
GRÜNE/B 90	100	21,7	10,8	5,5	59,3	1,8	1,0
FDP	100	6,7	4,9	31,4	1,9	53,3	1,9
NPD	100	3,9	6,0	4,9	0,8	3,8	80,6
FREIE WÄHLER	100	7,5	8,5	6,6	4,9	4,6	67,9
				18 bis unter 25 Jahre			
SPD	100	66,8	12,0	9,5	6,4	2,8	2,6
DIE LINKE	100	11,5	77,7	3,7	3,8	1,6	1,7
CDU	100	13,0	3,3	71,4	2,1	8,0	2,1
GRÜNE/B 90	100	20,6	17,2	7,4	52,5	1,9	0,4
FDP	100	9,6	7,5	31,2	1,9	47,0	2,9
NPD	100	6,2	4,6	7,4	0,9	3,4	77,5
FREIE WÄHLER	100	9,4	16,5	11,8	0,0	3,5	58,8
				25 bis unter 35 Jahre			
SPD	100	69,7	10,5	9,8	4,4	2,9	2,7
DIE LINKE	100	8,8	81,7	3,3	2,5	2,0	1,7
CDU	100	7,8	3,4	80,3	1,3	5,8	1,2
GRÜNE/B 90	100	21,5	11,7	6,2	57,0	2,3	1,4
FDP	100	8,3	3,8	31,5	1,9	50,8	3,6
NPD	100	3,5	4,5	5,6	0,2	3,5	82,6
FREIE WÄHLER	100	6,8	6,2	6,8	5,1	9,6	65,5
				35 bis unter 45 Jahre			
SPD	100	72,4	9,7	7,6	5,8	2,4	2,1
DIE LINKE	100	7,5	85,6	2,4	1,9	1,4	1,3
CDU	100	7,0	2,5	82,0	1,9	5,2	1,5
GRÜNE/B 90	100	19,8	9,1	5,9	62,1	1,9	1,2
FDP	100	5,6	4,7	28,3	2,6	56,7	2,3
NPD	100	3,3	6,6	4,1	0,8	3,8	81,3
FREIE WÄHLER	100	7,1	7,5	4,6	6,6	3,3	71,0
				45 bis unter 60 Jahre			
SPD	100	72,3	12,3	6,9	4,6	2,2	1,6
DIE LINKE	100	7,3	88,2	1,5	1,3	0,7	1,0
CDU	100	7,1	2,6	83,9	1,3	3,9	1,1
GRÜNE/B 90	100	20,9	8,9	4,9	62,4	1,7	1,1
FDP	100	5,8	4,9	32,0	2,0	54,2	1,1
NPD	100	3,3	8,3	2,5	1,0	4,0	80,8
FREIE WÄHLER	100	6,4	8,6	6,7	4,5	3,8	70,0
				60 und mehr Jahre			
SPD	100	80,8	9,3	5,7	2,1	1,2	0,9
DIE LINKE	100	7,5	89,6	1,2	0,8	0,4	0,6
CDU	100	6,5	1,4	88,3	0,6	2,8	0,5
GRÜNE/B 90	100	27,9	10,6	3,7	55,7	1,2	0,8
FDP	100	6,3	4,3	35,0	0,8	53,4	0,4
NPD	100	3,0	6,0	6,0	1,8	4,2	78,9
FREIE WÄHLER	100	11,5	7,7	6,7	5,8	1,9	66,3

<sup>1</sup> Tabelle ist zeilenweise zu lesen. Beispiel: Von 100 Wählern (Insgesamt), die ihre Zweitstimme der SPD gaben, wählten mit der Erststimme 74,9 % den Kandidaten der SPD, 10,6 % den Kandidaten der Partei DIE LINKE usw.

**10.2 Stimmensplitting bei der Landtagswahl in Brandenburg am 27. September 2009  
nach Altersgruppen der Wähler – Männer –**

Zweitstimme <sup>1</sup>	Von 100 Wählern, die ihre Zweitstimme der vorstehenden Partei gaben, wählten mit der Erststimme den Kandidaten der ...						
	Insgesamt	SPD	DIE LINKE	CDU	GRÜNE/B 90	FDP	Sonstige
Prozent							
				Insgesamt			
SPD	100	76,7	9,7	6,0	3,6	2,0	1,9
DIE LINKE	100	7,4	87,7	1,5	1,3	0,8	1,2
CDU	100	6,5	1,8	85,5	1,0	4,0	1,2
GRÜNE/B 90	100	23,1	9,9	4,3	59,3	2,1	1,3
FDP	100	6,7	4,1	30,9	1,5	54,8	2,1
NPD	100	3,4	5,7	4,8	0,7	3,9	81,5
FREIE WÄHLER	100	7,1	6,0	6,0	5,0	3,8	72,1
				18 bis unter 25 Jahre			
SPD	100	69,8	10,7	7,9	5,7	2,8	3,2
DIE LINKE	100	11,2	78,4	3,3	3,1	1,7	2,2
CDU	100	11,1	3,3	74,3	1,3	7,5	2,4
GRÜNE/B 90	100	20,2	13,9	4,8	57,7	2,4	1,0
FDP	100	10,4	7,3	31,1	0,9	47,9	2,4
NPD	100	5,5	3,0	7,6	0,8	3,4	79,7
FREIE WÄHLER	100	11,9	16,7	7,1	0,0	4,8	59,5
				25 bis unter 35 Jahre			
SPD	100	71,9	9,6	8,5	3,8	3,0	3,1
DIE LINKE	100	7,8	82,7	3,0	2,2	2,2	2,2
CDU	100	5,7	3,5	81,2	1,7	6,5	1,4
GRÜNE/B 90	100	23,3	10,8	6,8	53,4	4,0	1,7
FDP	100	6,8	3,9	30,0	1,2	54,1	3,9
NPD	100	2,6	4,3	4,3	0,0	2,3	86,6
FREIE WÄHLER	100	5,6	2,8	5,6	8,5	7,0	70,4
				35 bis unter 45 Jahre			
SPD	100	74,6	8,3	6,0	5,8	2,8	2,5
DIE LINKE	100	7,0	86,6	1,5	1,8	1,4	1,7
CDU	100	6,4	1,8	84,8	1,1	4,6	1,4
GRÜNE/B 90	100	21,8	9,2	3,9	61,6	1,6	1,8
FDP	100	6,0	3,2	28,7	2,6	56,3	3,1
NPD	100	3,1	6,2	4,2	0,8	4,6	81,1
FREIE WÄHLER	100	6,9	7,8	5,9	7,8	4,9	66,7
				45 bis unter 60 Jahre			
SPD	100	74,5	11,5	6,5	3,8	1,7	2,0
DIE LINKE	100	7,0	88,8	1,4	1,1	0,6	1,2
CDU	100	6,6	1,8	86,2	1,2	3,1	1,1
GRÜNE/B 90	100	22,0	8,9	3,9	62,2	1,8	1,2
FDP	100	5,6	4,0	31,3	1,5	56,5	1,0
NPD	100	3,4	8,1	2,7	0,7	4,7	80,4
FREIE WÄHLER	100	6,1	2,0	6,8	2,0	2,7	80,4
				60 und mehr Jahre			
SPD	100	82,4	8,8	4,5	2,1	1,4	0,9
DIE LINKE	100	7,2	90,0	0,9	0,8	0,4	0,8
CDU	100	5,6	0,8	89,9	0,4	2,6	0,7
GRÜNE/B 90	100	31,6	8,7	3,1	54,6	1,5	0,5
FDP	100	6,9	2,9	34,3	0,3	55,4	0,3
NPD	100	2,4	7,3	7,3	2,4	4,9	75,6
FREIE WÄHLER	100	8,8	8,8	3,5	7,0	0,0	71,9

<sup>1</sup> Tabelle ist zeilenweise zu lesen. Beispiel: Von 100 Wählern (Insgesamt), die ihre Zweitstimme der SPD gaben, wählten mit der Erststimme 76,7 % den Kandidaten der SPD, 9,7 % den Kandidaten der Partei DIE LINKE usw.

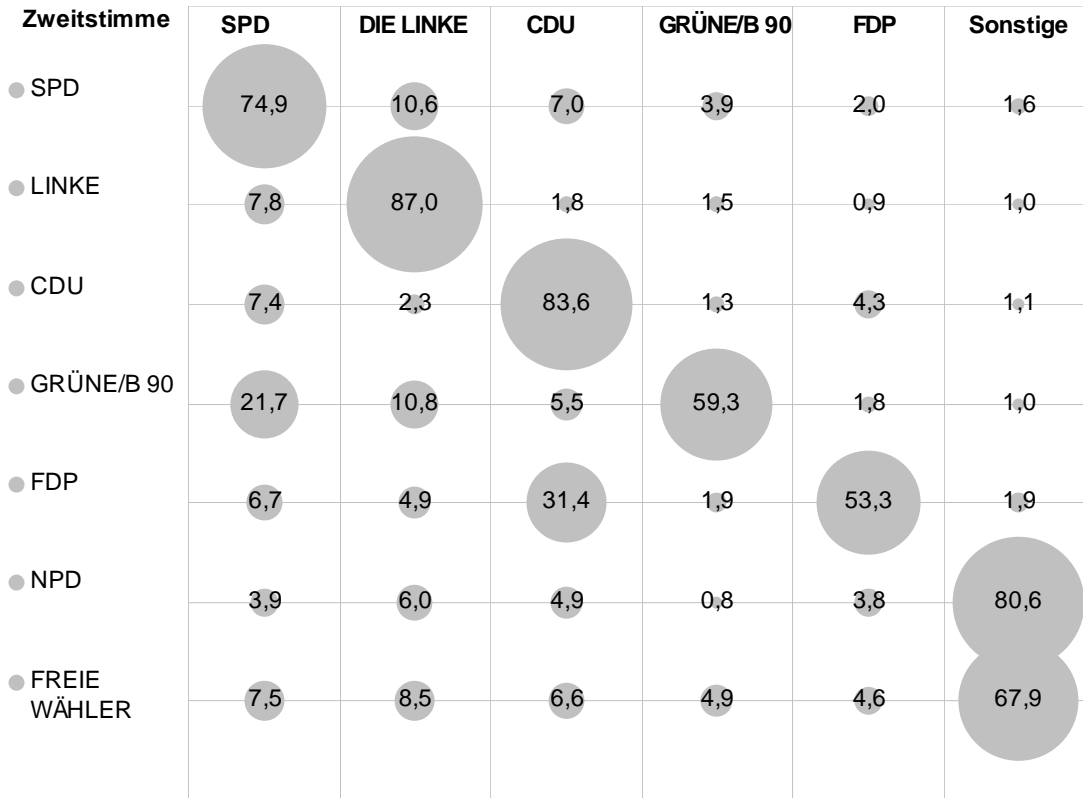
**10.3 Stimmensplitting bei der Landtagswahl in Brandenburg am 27. September 2009  
nach Altersgruppen der Wähler – Frauen –**

Zweitstimme <sup>1</sup>	Von 100 Wählern, die ihre Zweitstimme der vorstehenden Partei gaben, wählten mit der Erststimme den Kandidaten der ...						
	Insgesamt	SPD	DIE LINKE	CDU	GRÜNE/B 90	FDP	Sonstige
Prozent							
				Insgesamt			
SPD	100	73,5	11,2	7,8	4,2	1,9	1,3
DIE LINKE	100	8,3	86,2	2,1	1,7	0,9	0,8
CDU	100	8,2	2,8	81,9	1,5	4,6	1,0
GRÜNE/B 90	100	20,5	11,4	6,5	59,2	1,6	0,8
FDP	100	6,6	5,8	32,1	2,4	51,6	1,6
NPD	100	5,0	7,0	5,2	1,1	3,5	78,2
FREIE WÄHLER	100	7,8	10,6	7,2	4,8	5,2	64,4
				18 bis unter 25 Jahre			
SPD	100	63,5	13,6	11,2	7,1	2,8	1,8
DIE LINKE	100	11,7	76,9	4,1	4,5	1,5	1,2
CDU	100	15,0	3,2	68,4	3,0	8,5	1,8
GRÜNE/B 90	100	20,9	19,8	9,3	48,5	1,5	0,0
FDP	100	8,2	7,7	31,3	3,6	45,6	3,6
NPD	100	7,9	9,0	6,7	1,1	3,4	71,9
FREIE WÄHLER	100	7,0	16,3	16,3	0,0	2,3	58,1
				25 bis unter 35 Jahre			
SPD	100	67,5	11,4	11,1	5,0	2,8	2,2
DIE LINKE	100	9,8	80,7	3,6	2,9	1,8	1,2
CDU	100	9,9	3,3	79,6	1,0	5,2	1,0
GRÜNE/B 90	100	20,3	12,3	5,7	59,4	1,1	1,1
FDP	100	10,0	3,8	33,2	2,7	47,0	3,2
NPD	100	5,8	5,0	9,1	0,8	6,6	72,7
FREIE WÄHLER	100	7,5	8,5	7,5	2,8	11,3	62,3
				35 bis unter 45 Jahre			
SPD	100	70,7	10,8	8,8	5,8	2,1	1,8
DIE LINKE	100	7,8	84,7	3,1	1,9	1,5	1,0
CDU	100	7,5	3,2	79,3	2,6	5,8	1,5
GRÜNE/B 90	100	18,2	9,0	7,5	62,6	2,1	0,6
FDP	100	5,0	6,4	27,7	2,5	57,0	1,3
NPD	100	3,8	7,6	3,8	1,0	1,9	81,9
FREIE WÄHLER	100	7,2	7,2	3,6	5,8	2,2	74,1
				45 bis unter 60 Jahre			
SPD	100	70,4	13,1	7,3	5,2	2,7	1,4
DIE LINKE	100	7,6	87,6	1,6	1,5	0,9	0,9
CDU	100	7,6	3,3	81,8	1,4	4,8	1,1
GRÜNE/B 90	100	20,0	8,9	5,7	62,6	1,7	1,0
FDP	100	6,0	6,0	32,8	2,4	51,6	1,1
NPD	100	3,0	9,0	2,0	2,0	2,0	82,0
FREIE WÄHLER	100	6,7	14,5	6,7	6,7	4,8	60,6
				60 und mehr Jahre			
SPD	100	79,6	9,7	6,6	2,2	1,0	0,9
DIE LINKE	100	7,9	89,1	1,5	0,7	0,4	0,4
CDU	100	7,3	1,9	86,9	0,8	2,8	0,3
GRÜNE/B 90	100	25,3	11,9	4,2	56,5	1,1	1,1
FDP	100	5,7	5,5	35,6	1,2	51,6	0,5
NPD	100	4,7	2,3	2,3	0,0	2,3	88,4
FREIE WÄHLER	100	14,9	6,4	10,6	4,3	4,3	59,6

<sup>1</sup> Tabelle ist zeilenweise zu lesen. Beispiel: Von 100 Wählern (Insgesamt), die ihre Zweitstimme der SPD gaben, wählten mit der Erststimme 73,5 % den Kandidaten der SPD, 11,2% den Kandidaten der Partei DIE LINKE usw.

**Stimmensplitting bei der Wahl zum Brandenburger Landtag am 27. September 2009**

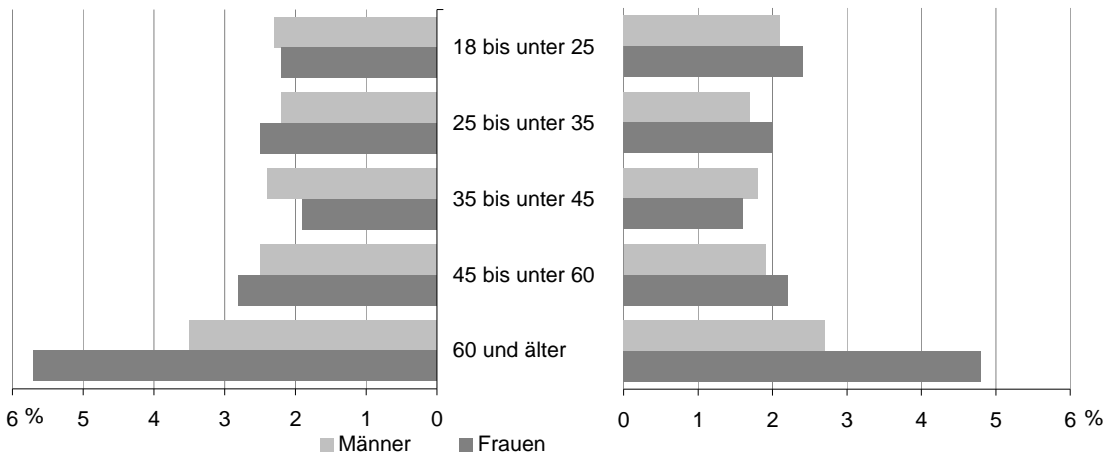
Von 100 Wählern, die ihre Zweitstimme der vorstehenden Partei gaben, wählten mit der Erststimme den Kandidaten der ...



**Anteil der ungültigen Erst- und Zweitstimmen an den abgegebenen Stimmen bei der Wahl zum Brandenburger Landtag am 27. September 2009 nach Altersgruppen und Geschlecht der Wähler**

Erststimmen

Zweitstimmen



**11.1 Ungültige Erststimmen bei der Landtagswahl in Brandenburg  
am 27. September 2009 und am 19. September 2004 nach Alter und  
Geschlecht der Wähler**

Alter in Jahren	Von 100 abgegebenen Erststimmen der jeweiligen Altersgruppe waren ungültig ...		
	insgesamt	Männer	Frauen
2009			
18 bis unter 25	2,3	2,3	2,2
25 bis unter 35	2,3	2,2	2,5
35 bis unter 45	2,1	2,4	1,9
45 bis unter 60	2,7	2,5	2,8
60 und älter	4,7	3,5	5,7
<b>Insgesamt</b>	<b>3,2</b>	<b>2,8</b>	<b>3,5</b>
2004			
18 bis unter 25	3,6	3,9	3,2
25 bis unter 35	3,7	4,3	2,9
35 bis unter 45	2,6	2,7	2,6
45 bis unter 60	2,6	2,5	2,7
60 und älter	3,2	3,0	3,3
<b>Insgesamt</b>	<b>3,0</b>	<b>3,0</b>	<b>3,0</b>
2009 mehr oder weniger (-) als 2004 in Prozentpunkten			
18 bis unter 25	- 1,3	- 1,6	- 1,0
25 bis unter 35	- 1,4	- 2,1	- 0,4
35 bis unter 45	- 0,5	- 0,3	- 0,7
45 bis unter 60	0,1	0,0	0,1
60 und älter	1,5	0,5	2,4
<b>Insgesamt</b>	<b>0,2</b>	<b>- 0,2</b>	<b>0,5</b>

**11.2 Ungültige Zweitstimmen bei der Landtagswahl in Brandenburg  
am 27. September 2009 und am 19. September 2004 nach Alter und  
Geschlecht der Wähler**

Alter in Jahren	Von 100 abgegebenen Zweitstimmen der jeweiligen Altersgruppe waren ungültig ...		
	insgesamt	Männer	Frauen
2009			
18 bis unter 25	2,3	2,1	2,4
25 bis unter 35	1,9	1,7	2,0
35 bis unter 45	1,7	1,8	1,6
45 bis unter 60	2,1	1,9	2,2
60 und älter	3,8	2,7	4,8
<b>Insgesamt</b>	<b>2,5</b>	<b>2,1</b>	<b>3,0</b>
2004			
18 bis unter 25	2,8	3,0	2,5
25 bis unter 35	2,7	3,1	2,3
35 bis unter 45	1,9	1,8	2,0
45 bis unter 60	1,9	1,8	2,0
60 und älter	2,6	2,2	2,9
<b>Insgesamt</b>	<b>2,3</b>	<b>2,1</b>	<b>2,4</b>
2009 mehr oder weniger (-) als 2004 in Prozentpunkten			
18 bis unter 25	- 0,5	- 0,9	- 0,1
25 bis unter 35	- 0,8	- 1,4	- 0,3
35 bis unter 45	- 0,2	0,0	- 0,4
45 bis unter 60	0,2	0,1	0,2
60 und älter	1,2	0,5	1,9
<b>Insgesamt</b>	<b>0,2</b>	<b>0,0</b>	<b>0,6</b>

**12 Stimmzettel mit ungültiger Erst- oder Zweitstimme bei der Wahl zum Brandenburger Landtag  
am 27. September 2009 nach Art der Ungültigkeit und Geschlecht der Wähler**

Art der Ungültigkeit	% der Stimmzettel mit ungültiger Erst- oder Zweitstimme		
	insgesamt	Männer	Frauen
Ungültige Erst- und Zweitstimme			
Erst- und Zweitstimmenseite leer oder durchgestrichen	19,6	23,6	16,9
Erststimmenseite leer oder durchgestrichen, Zweitstimmenseite mehrere Kreuze	4,2	2,9	5,2
Zweitstimmenseite leer oder durchgestrichen, Erststimmenseite mehrere Kreuze	2,7	1,9	3,1
Beide Seiten mehrere Kreuze	7,3	9,8	5,6
Eine Seite leer oder durchgestrichen, auf der anderen Seite sonstige Ursachen	0,0	0,1	0,0
Beide Seiten sonstige Ursachen	0,8	1,6	0,2
<b>Zusammen</b>	<b>34,6</b>	<b>39,9</b>	<b>31,1</b>
Ungültige Erst- und gültige Zweitstimme			
Erststimmenseite leer oder durchgestrichen	38,5	37,9	38,8
Erststimmenseite mehrere Kreuze	1,4	1,3	1,5
Sonstige Ursachen	0,1	0,3	0,1
<b>Zusammen</b>	<b>40,0</b>	<b>39,5</b>	<b>40,4</b>
Ungültige Zweit- und gültige Erststimme			
Zweitstimmenseite leer oder durchgestrichen	23,7	18,9	26,9
Zweitstimmenseite mehrere Kreuze	1,6	1,7	1,5
Sonstige Ursachen	0,1	0,1	0,1
<b>Zusammen</b>	<b>25,4</b>	<b>20,7</b>	<b>28,5</b>
<b>Insgesamt</b>	<b>100</b>	<b>100</b>	<b>100</b>

## Das Amt für Statistik Berlin-Brandenburg

Das Amt für Statistik Berlin-Brandenburg ist für beide Länder die zentrale Dienstleistungseinrichtung auf dem Gebiet der amtlichen Statistik. Das Amt erbringt Serviceleistungen im Bereich Information und Analyse für die breite Öffentlichkeit, für alle gesellschaftlichen Gruppen sowie für Kunden aus Verwaltung und Politik, Wirtschaft und Wissenschaft. Kerngeschäft des Amtes ist die Durchführung der gesetzlich angeordneten amtlichen Statistiken für Berlin und Brandenburg. Das Amt erhebt die Daten, bereitet sie auf, interpretiert und analysiert sie und veröffentlicht die Ergebnisse. Die Grundversorgung aller Nutzer mit statistischen Informationen erfolgt unentgeltlich, im Wesentlichen über das Internet und den Informationsservice. Daneben werden nachfrage- und zielgruppenorientierte Standardauswertungen zu Festpreisen angeboten. Kundenspezifische Aufbereitung / Beratung zu kostendeckenden Preisen ergänzt das Spektrum der Informationsbereitstellung.

### Amtliche Statistik im Verbund

Die Statistiken werden bundesweit nach einheitlichen Konzepten, Methoden und Verfahren arbeitsteilig erstellt. Die statistischen Ämter der Länder sind dabei grundsätzlich für die Durchführung der Erhebungen, für die Aufbereitung und Veröffentlichung der Länderergebnisse zuständig. Durch diese Kooperation in einem „Statistikverbund“ entstehen für alle Länder vergleichbare und zu einem Bundesergebnis zusammenführbare Erhebungsergebnisse.

## Produkte und Dienstleistungen

### Informationsservice

info@statistik-bbb.de  
mit statistischen Informationen für jedermann und Beratung sowie maßgeschneiderte Aufbereitungen von Daten über Berlin und Brandenburg. Auskunft, Beratung, Pressedienst sowie Fachbibliotheken in Potsdam und Berlin.

### Standort Potsdam

Dortustraße 46, 14467 Potsdam  
Tel. 0331 39-444  
Fax 0331 39-418  
Mo–Do 9–15 Uhr, Fr 9–14 Uhr

### Bibliothek

Tel. 0331 39-843  
Fax 0331 39-418  
Mo–Do 10.30–15 Uhr, Fr 9.30–14 Uhr

### Standort Berlin

Alt-Friedrichsfelde 60, 10315 Berlin  
Tel. 030 9021-3434  
Fax 030 9021-3655  
Mo–Do 9–15 Uhr, Fr 9–14 Uhr

### Bibliothek

Tel. 030 9021-3540  
Fax 030 9021-3655  
Mo–Do 9–15 Uhr, Fr 9–14 Uhr

### Internet-Angebot

www.statistik-berlin-brandenburg.de  
mit aktuellen Daten, Pressemitteilungen, Statistischen Berichten zum kostenlosen Herunterladen, regionalstatistischen Informationen, Wahlstatistiken und -analysen sowie einem Überblick über das gesamte Leistungsspektrum des Amtes.

### Statistische Jahrbücher

mit einer Vielzahl von Tabellen aus nahezu allen Arbeitsgebieten der amtlichen Statistik.

### Statistische Berichte

mit Ergebnissen der einzelnen Statistiken in Tabellen in tiefer sachlicher Gliederung und Grafiken zur Veranschaulichung von Entwicklungen und Strukturen. Mit dieser Reihe werden die bisherigen Veröffentlichungen Statistischer Berichte aus dem Landesbetrieb für Datenverarbeitung und Statistik Land Brandenburg sowie dem Statistischen Landesamt Berlin fortgesetzt.

## Datenangebot aus dem Sachgebiet

### Informationen zu dieser Veröffentlichung

Referat 53  
Tel. 030 9021-3633  
Fax 030 9021-3277  
redaktion@statistik-bbb.de

### Weitere Veröffentlichungen zum Thema

#### Statistische Berichte:

- Europawahl  
B VII 5 - 1 – 5j/09  
Vorwahldaten, Strukturdaten  
  
B VII 5 - 3 – 5j/09  
Endgültiges Ergebnis  
  
B VII 5 - 4 – 5j/09  
Endgültiges Ergebnis nach Gemeinden  
  
B VII 5 - 5 – 5j/09  
Repräsentative Wahlstatistik
- Bundestagswahl  
B VII 1 - 1 – 4j/09  
Vorwahldaten, Strukturdaten  
  
B VII 1 - 3 – 4j/09  
Endgültiges Ergebnis  
  
B VII 1 - 4 – 4j/09  
Endgültiges Ergebnis nach Gemeinden  
  
B VII 1 - 5 – 4j/09  
Repräsentative Wahlstatistik
- Landtagswahl  
B VII 2 - 1 – 5j/09  
Vorwahldaten, Strukturdaten  
  
B VII 2 - 3 – 5j/09  
Endgültiges Ergebnis  
  
B VII 2 - 4 – 5j/09  
Endgültiges Ergebnis nach Gemeinden