

III. Bevölkerungsbewegung

Die Ergebnisse zurückliegender Jahre beziehen sich, soweit nichts anderes angegeben ist, auf den Gebietsstand des jeweiligen Jahres.

Natürliche Bevölkerungsbewegung

Die natürliche Bevölkerungsbewegung beinhaltet die quantitative (Geburten und Sterbefälle) und qualitative (Eheschließungen und gerichtliche Ehelösungen) Veränderung des Bevölkerungsstandes.

Lebendgeborene

Geborene, bei denen nach der Scheidung aus dem Mutterleib entweder das Herz geschlagen oder die Nabelschnur pulsiert oder die natürliche Atmung eingesetzt hat.

Allgemeine Fruchtbarkeitsziffer

Lebendgeborene insgesamt je 1 000 der durchschnittlich vorhandenen Frauen im Alter von 15 bis unter 45 Jahren.

Altersspezifische Geburtenziffer

Lebendgeborene von Müttern eines Alters, bezogen auf 1 000 der durchschnittlichen Zahl der Frauen eines Alters.

Zusammengefasste Geburtenziffer

ist die hypothetische durchschnittliche Kinderzahl; sie gibt an, wie viele Kinder 1 000 heute 15-jährige Frauen im Verlauf ihres Lebens lebend zur Welt bringen würden, wenn sie bis zum 45. Lebensjahr sich genauso verhalten würden, wie alle 15-jährigen bis unter 45-jährigen Frauen sich während eines Berichtsjahres verhalten haben, und wenn bis zum 45. Lebensjahr keine dieser Frauen sterben würde.

Alter der Mutter bei Geburt des Kindes

Bis 1999: Differenz der Geburtsjahre von Mutter und Kind (jahresgenau).

Ab 2000: Differenz der Geburtsmonate/-jahre von Mutter und Kind (monatsgenau).

Nettoreproduktionsrate

Die Nettoreproduktionsrate als hypothetische Maßzahl ist die Aufsummierung der Mädchen Geburten einer weiblichen Sterbetafelbevölkerung (15 bis unter 50 Jahren), die unter den tatsächlichen altersspezifischen Geburtenziffern (nur für Mädchen) eines Jahres zu erwarten ist.

Das heißt, ist die Nettoreproduktionsrate größer als 1, so würde die Generation der Mütter unter Berücksichtigung der Sterblichkeit durch die Töchter mehr als ersetzt; ist sie gleich 1, so wären beide Generationen gleich stark. Ist sie kleiner als 1, so würde die Generation der Töchter zur Ersetzung der Müttergeneration nicht ausreichen.

Totgeborene

Geborene, bei denen nach der Scheidung aus dem Mutterleib weder das Herz geschlagen, noch die Nabelschnur pulsiert, noch die natürliche Lungenatmung eingesetzt hat und deren Körpergewicht mindestens 500 g beträgt.

Gestorbene

Verstorbene Personen ohne nachträglich beurkundete Sterbefälle aus früheren Jahren (Kriegssterbefälle), ohne gerichtliche Todeserklärungen und ohne Totgeborene.



Eheschließungen

Eheschließungen von Personen der Bevölkerung, soweit sie vor einem deutschen Standesamt erfolgten (standesamtliche Trauungen).

Die Aufbereitung der Eheschließungen erfolgt nach ihrem Ereignisort unabhängig vom Wohnort der Eheschließenden. Die Bereinigung der Eheschließenden nach dem Wohnort fließt nur in die Bevölkerungsfortschreibung nach dem Familienstand ein.

Gerichtliche Ehelösungen

Als gerichtliche Ehelösungen gelten die durch Urteil aufgelösten Ehen; nach Bürgerlichem Gesetzbuch (Ehe- und Familienrecht) werden drei Arten unterschieden:

- Ehescheidungen
- Aufhebung der Ehe
- Nichtigkeit der Ehe

Scheidungshäufigkeit: Ehescheidungen je 10 000 der Bevölkerung

Räumliche Bevölkerungsbewegung

Die räumliche Bevölkerungsbewegung beinhaltet die quantitative und qualitative Veränderung des Bevölkerungsstandes durch Zuzug und Fortzug (Wanderung).

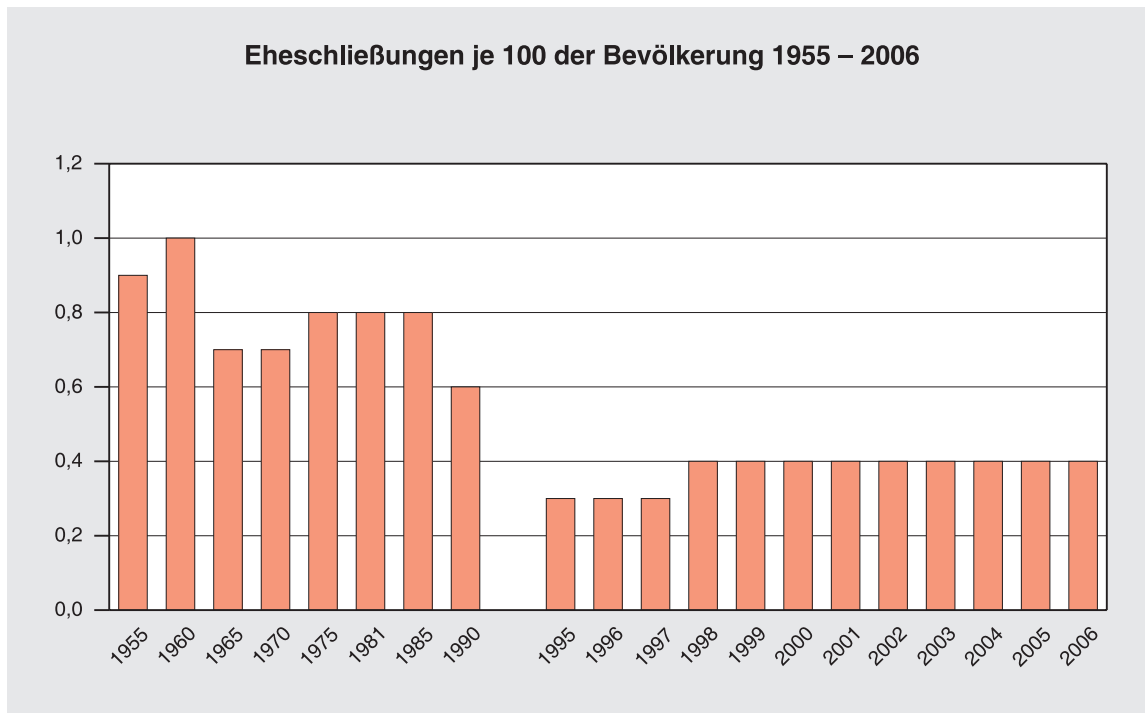
Zuzug bzw. Fortzug

Verlegung des Hauptwohnsitzes von Personen (Deutsche, Ausländer und Staatenlose) aus einer Gemeinde in eine andere; es wird unterschieden in

- Zu- und Fortzüge zwischen den Gemeinden des Landes
- Zu- und Fortzüge über die Landesgrenze.

3.1 Eheschließungen 1955 – 2006

Jahr	Eheschließungen	
	insgesamt	je 100 der Bevölkerung
1955	23 923	0,9
1960	25 360	1,0
1965	18 120	0,7
1970	18 599	0,7
1975	21 831	0,8
1981	20 455	0,8
1985	21 707	0,8
1990	16 814	0,6
1991	8 328	0,3
1992	7 901	0,3
1993	7 901	0,3
1994	8 502	0,3
1995	8 775	0,3
1996	8 756	0,3
1997	8 709	0,3
1998	9 266	0,4
1999	10 219	0,4
2000	9 804	0,4
2001	9 744	0,4
2002	9 650	0,4
2003	9 974	0,4
2004	11 285	0,4
2005	11 504	0,4
2006	11 316	0,4



3.2 Eheschließungen 2006 nach Verwaltungsbezirken

Verwaltungsbezirk	Eheschließungen insgesamt	darunter ein Ehepartner nichtdeutsch ¹⁾
Kreisfreie Städte		
Brandenburg an der Havel	286	13
Cottbus	278	37
Frankfurt (Oder)	227	37
Potsdam	880	84
Landkreise		
Barnim	751	36
Dahme-Spreewald	726	36
Elbe-Elster	417	14
Havelland	551	27
Märkisch-Oderland	939	50
Oberhavel	844	39
Oberspreewald-Lausitz	487	21
Oder-Spree	1 018	51
Ostprignitz-Ruppin	483	22
Potsdam-Mittelmark	980	44
Prignitz	380	27
Spree-Neiße	579	37
Teltow-Fläming	783	38
Uckermark	707	30
Land Brandenburg	11 316	643

1) einschließlich staatenlos und ungeklärt

3.3 Eheschließungen 2006 nach der Staatsangehörigkeit der Ehegatten

Staatsangehörigkeit des Mannes	Staatsangehörigkeit der Frau											insgesamt
	Deutschland	Polen	Russische Föderation	Türkei	Ukraine	übriges Europa	Afrika	Amerika	Asien	Australien und Ozeanien	staatenlos und ungeklärt	
Deutschland	10 645	104	23	5	41	100	9	29	72	2	1	11 031
Polen	11	-	-	-	-	-	-	-	-	-	-	11
Russische Föderation	4	1	-	-	1	-	-	-	-	-	-	6
Türkei	47	-	-	4	-	-	-	-	-	-	-	51
Ukraine	3	-	-	-	1	-	-	-	-	-	-	4
Übriges Europa	75	-	-	-	1	7	1	-	1	-	-	85
Afrika	46	2	-	-	-	-	-	-	-	-	-	48
Amerika	25	1	-	-	-	-	-	-	-	-	-	26
Asien	39	-	1	-	-	2	-	1	1	-	1	45
Australien und Ozeanien	3	-	-	-	-	-	-	-	-	-	-	3
Staatenlos und ungeklärt	4	1	-	-	1	-	-	-	-	-	-	6
Insgesamt	10 902	109	24	9	45	109	10	30	74	2	2	11 316

3.4 Eheschließungen 2006 nach dem Alter der Ehegatten

Alter des Mannes von ... bis unter ... Jahren	Alter der Frauen von ... bis unter ... Jahren										Männer ins- gesamt
	unter 20	20 – 25	25 – 30	30 – 35	35 – 40	40 – 45	45 – 50	50 – 55	55 – 60	60 und älter	
unter 20	17	14	2	–	–	–	–	–	–	–	33
20 – 25	68	371	111	9	2	2	4	–	–	–	567
25 – 30	28	714	1 343	179	25	14	2	1	–	1	2 307
30 – 35	5	224	1 084	907	183	36	10	1	2	–	2 452
35 – 40	1	68	404	683	635	196	47	15	1	1	2 051
40 – 45	2	28	117	269	529	433	130	29	8	1	1 546
45 – 50	1	10	37	75	158	291	256	89	19	4	940
50 – 55	–	3	16	16	63	120	199	138	31	12	598
55 – 60	–	4	4	7	25	40	69	104	61	18	332
60 und älter	–	–	3	2	8	34	43	80	115	205	490
Frauen insgesamt	122	1 436	3 121	2 147	1 628	1 166	760	457	237	242	11 316

3.5 Eheschließende 2006 nach bisherigem Familienstand und Alter

Altersgruppe von ... bis unter ... Jahren	Männer				Frauen			
	insgesamt	davon vor der Heirat			insgesamt	davon vor der Heirat		
		ledig	verwitwet ¹⁾	geschieden ²⁾		ledig	verwitwet ¹⁾	geschieden ²⁾
unter 20	33	33	–	–	122	122	–	–
20 – 25	567	563	–	4	1 436	1 426	–	10
25 – 30	2 307	2 275	1	31	3 121	3 002	4	115
30 – 35	2 452	2 293	–	159	2 147	1 879	4	264
35 – 40	2 051	1 600	3	448	1 628	969	15	644
40 – 45	1 546	749	11	786	1 166	335	26	805
45 – 50	940	224	16	700	760	137	25	598
50 – 55	598	111	20	467	457	64	21	372
55 – 60	332	37	20	275	237	19	18	200
60 und älter	490	48	97	345	242	16	27	199
Insgesamt	11 316	7 933	168	3 215	11 316	7 969	140	3 207

1) einschließlich der Fälle, in denen der bisherige Ehepartner für tot erklärt worden ist

2) einschließlich „frühere Ehe aufgehoben“

3.6 Eheschließungen 2006 nach dem beiderseitigen Familienstand der Ehegatten vor der Eheschließung

Familienstand des Mannes vor der Eheschließung	Familienstand der Frau vor der Eheschließung			Männer insgesamt
	ledig	verwitwet ¹⁾	geschieden ²⁾	
Ledig	6 762	40	1 131	7 933
Verwitwet ¹⁾	29	16	123	168
Geschieden ²⁾	1 178	84	1 953	3 215
Frauen insgesamt	7 969	140	3 207	11 316

1) einschließlich der Fälle, in denen der bisherige Ehepartner für tot erklärt worden ist

2) einschließlich „frühere Ehe aufgehoben“

3.7 Eheschließungen 2006 nach der Religionszugehörigkeit der Ehegatten

Religionszugehörigkeit des Mannes	Religionszugehörigkeit der Frau								insgesamt
	Evangelische Kirche ¹⁾	Römisch-katholische Kirche einschl. unierten Riten	andere christliche Kirchen ²⁾	Jüdische Religionsgemeinschaften	Islamische Religionsgemeinschaften	andere Volks- und Weltreligionen	Freireligiöse und Weltanschauungsgemeinschaften	gemeinschaftslos ³⁾	
Evangelische Kirche ¹⁾	544	83	8	–	4	3	–	833	1 475
Römisch-katholische Kirche einschl. unierten Riten	96	97	4	–	–	–	–	248	445
Andere christliche Kirchen ²⁾	7	4	43	–	–	–	–	17	71
Jüdische Religionsgemeinschaften	–	–	–	–	–	–	–	–	–
Islamische Religionsgemeinschaften	8	3	–	–	17	–	–	79	107
Andere Volks- und Weltreligionen	3	–	–	–	–	1	–	3	7
Freireligiöse und Weltanschauungsgemeinschaften	–	–	–	–	–	–	–	–	–
Gemeinschaftslos ³⁾	986	262	41	1	8	18	–	7 895	9 211
Insgesamt	1 644	449	96	1	29	22	–	9 075	11 316

1) Kirche in Deutschland und Freikirchen

2) orthodoxe Kirchen, altkatholische Kirche und verwandte Gruppen und christliche Sondergemeinschaften

3) einschließlich ungeklärt und ohne Angabe

3.8 Eheschließungen 2006 nach Monaten

Monat Jahr	Eheschließungen			
	insgesamt	darunter		
		beide deutsch	ein Ehepartner nichtdeutsch ¹⁾	
			Mann	Frau
Januar	235	193	21	18
Februar	293	242	21	25
März	442	386	26	27
April	615	573	14	28
Mai	1 307	1 256	20	29
Juni	2 009	1 953	20	35
Juli	1 469	1 388	29	50
August	1 670	1 581	34	52
September	1 419	1 347	21	49
Oktober	682	640	14	25
November	421	376	18	25
Dezember	754	710	19	23
2006	11 316	10 645	257	386

1) einschließlich staatenlos und ungeklärt

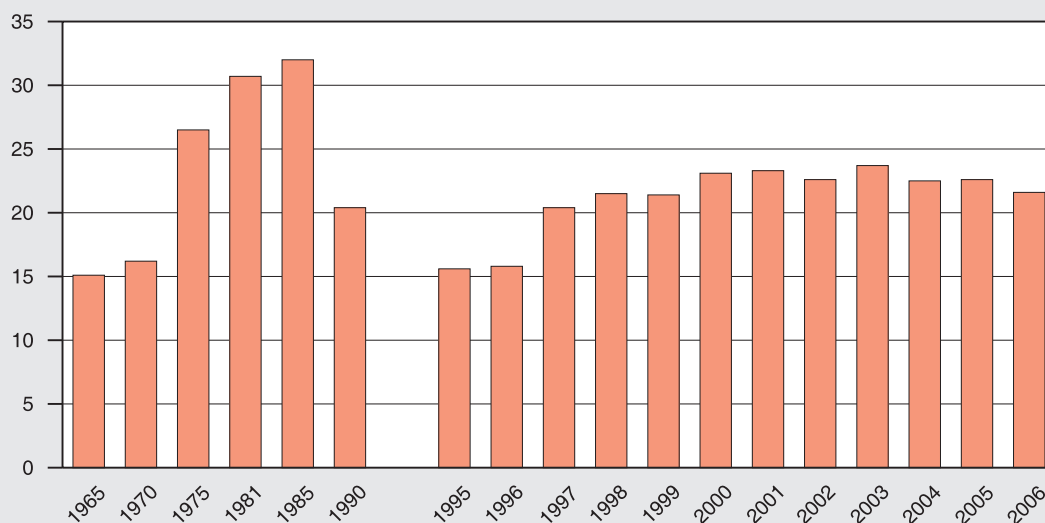
3.9 Durchschnittliches Heiratsalter 1997 – 2006 nach dem bisherigen Familienstand der Ehegatten

Jahr	Durchschnittliches Heiratsalter			
	insgesamt	Familienstand vor der Eheschließung		
		ledig	verwitwet	geschieden
Männer				
1997	34,7	29,7	61,0	44,8
1998	35,5	30,1	63,2	45,1
1999	35,8	30,7	60,9	45,4
2000	36,3	31,1	61,4	45,8
2001	37,1	31,2	61,1	46,1
2002	36,4	31,9	60,6	45,5
2003	37,0	32,2	61,4	46,4
2004	36,6	32,1	59,0	45,9
2005	37,9	33,3	59,0	47,4
2006	37,7	33,3	60,8	47,5
Frauen				
1997	31,8	27,2	46,7	41,6
1998	32,6	27,6	50,5	42,1
1999	32,8	27,8	47,2	42,1
2000	33,3	28,5	50,8	42,4
2001	33,9	28,0	48,5	43,0
2002	33,3	28,9	47,8	42,2
2003	33,8	29,2	49,2	43,3
2004	33,4	29,0	49,2	42,6
2005	34,8	30,3	51,6	44,1
2006	34,5	30,2	50,3	44,6

3.10 Geschiedene Ehen 1965 – 2006

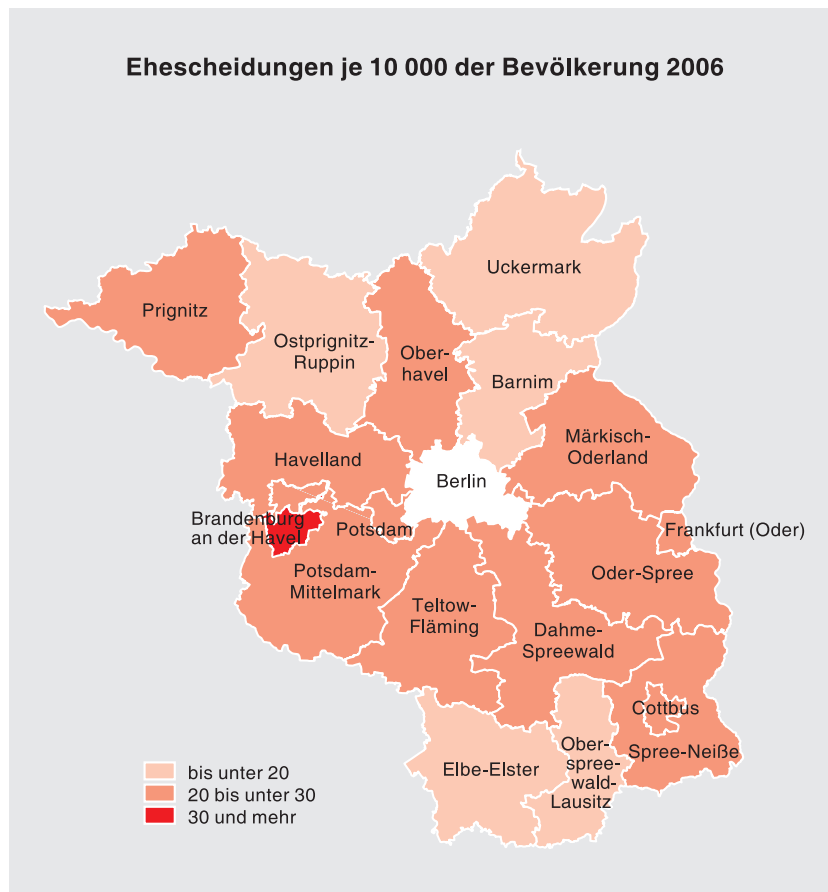
Jahr	Ehescheidungen		
	insgesamt	je 10 000 der Bevölkerung	je 100 Eheschließungen
1965	3 956	15,1	21,8
1970	4 290	16,2	23,1
1975	7 003	26,5	32,1
1981	8 168	30,7	39,9
1985	8 518	32,0	39,2
1990	5 282	20,4	31,4
1991	1 614	6,3	19,4
1992	1 687	6,6	21,4
1993	3 341	13,1	42,3
1994	3 851	15,2	45,3
1995	3 949	15,6	45,0
1996	4 016	15,8	45,9
1997	5 231	20,4	60,1
1998	5 540	21,5	59,8
1999	5 559	21,4	54,4
2000	6 010	23,1	61,3
2001	6 043	23,3	62,0
2002	5 829	22,6	60,4
2003	6 107	23,7	61,2
2004	5 773	22,5	51,2
2005	5 792	22,6	50,3
2006	5 525	21,6	48,8

Ehescheidungen je 10 000 der Bevölkerung 1965 – 2006



3.11 Geschiedene Ehen 2006 nach Verwaltungsbezirken

Verwaltungsbezirk	Ehescheidungen		
	insgesamt	je 10 000 der Bevölkerung	je 100 Eheschließungen
Kreisfreie Städte			
Brandenburg an der Havel	226	30,6	79,0
Cottbus	250	23,9	89,9
Frankfurt (Oder)	151	23,9	66,5
Potsdam	321	21,7	36,5
Landkreise			
Barnim	243	13,7	32,4
Dahme-Spreewald	346	21,4	47,7
Elbe-Elster	229	18,9	54,9
Havelland	375	24,2	68,1
Märkisch-Oderland	481	25,1	51,2
Oberhavel	472	23,5	55,9
Oberspreewald-Lausitz	249	19,0	51,1
Oder-Spree	480	25,3	47,2
Ostprignitz-Ruppin	127	11,8	26,3
Potsdam-Mittelmark	482	23,7	49,2
Prignitz	178	20,3	46,8
Spree-Neiße	294	21,6	50,8
Teltow-Fläming	371	22,9	47,4
Uckermark	250	18,1	35,4
Land Brandenburg	5 525	21,6	48,8



3.12 Geschiedene Ehen 2006 nach Eheschließungsjahr

Lfd. Nr.	Altersunterschied der Ehegatten	Geschiedene Ehen insgesamt	davon geschlossen										
			2006	2005	2004	2003	2002	2001	2000	1999	1998	1997	1996
1	Frau älter	891	–	4	16	24	34	60	59	53	47	38	34
	davon um ... Jahr(e)												
2	16 und mehr	25	–	–	2	1	1	4	5	3	4	1	1
3	11 – 15	58	–	1	–	2	3	10	5	8	3	5	4
4	10	15	–	1	–	–	1	3	3	–	2	–	–
5	9	20	–	–	–	–	1	4	–	2	2	2	–
6	8	21	–	–	1	3	1	1	3	2	3	–	–
7	7	40	–	–	–	2	2	6	2	5	1	2	3
8	6	46	–	–	–	–	2	5	2	5	4	–	4
9	5	56	–	–	4	1	4	2	2	2	2	2	2
10	4	82	–	1	1	2	1	9	8	4	2	2	5
11	3	109	–	–	1	3	4	4	7	2	1	8	3
12	2	182	–	1	4	5	8	6	14	7	10	7	4
13	1	237	–	–	3	5	6	6	8	13	13	9	8
14	Mann und Frau gleichaltrig oder Altersdifferenz geringer als ein Jahr	1 146	–	2	10	19	30	38	46	30	45	35	33
15	Mann älter	3 488	–	10	49	94	140	141	153	158	143	126	123
	davon um ... Jahr(e)												
16	1	693	–	2	5	8	27	20	26	19	24	21	33
17	2	626	–	–	7	18	17	21	16	20	21	18	15
18	3	510	–	2	3	9	20	20	21	22	16	14	12
19	4	387	–	2	4	14	16	11	10	21	18	10	17
20	5	283	–	2	5	5	12	19	11	15	14	9	5
21	6	220	–	1	1	5	10	4	13	14	5	12	8
22	7	176	–	–	4	4	4	15	9	10	11	9	4
23	8	120	–	–	4	3	4	5	8	6	6	8	8
24	9	89	–	–	2	4	3	3	9	2	5	7	4
25	10	80	–	–	4	5	4	2	5	6	4	4	2
26	11	60	–	–	1	2	5	1	4	5	7	–	2
27	12	47	–	–	1	4	2	3	5	3	3	1	4
28	13	37	–	–	3	3	5	2	1	2	1	5	1
29	14	27	–	–	3	3	1	2	1	1	3	1	–
30	15	29	–	–	–	1	4	3	1	3	3	1	3
31	16 – 20	71	–	–	2	4	4	6	9	3	1	5	3
32	21 und mehr	33	–	1	–	2	2	4	4	6	1	1	2
33	Insgesamt	5 525	–	16	75	137	204	239	258	241	235	199	190

und Altersunterschied der Ehegatten

im Jahr																Lfd. Nr.
1995	1994	1993	1992	1991	1990	1989	1988	1987	1986	1985	1984	1983	1982	1981	1980 und früher	
27	41	41	24	20	41	36	39	34	34	27	23	19	12	20	84	1
-	1	1	-	-	1	-	-	-	-	-	-	-	-	-	-	2
3	4	2	-	2	1	-	3	-	-	-	-	-	-	-	2	3
-	-	-	1	1	1	-	-	-	1	-	-	-	1	-	-	4
-	1	-	-	1	2	1	1	-	-	1	-	1	-	-	1	5
-	1	-	-	-	1	-	2	-	-	1	1	1	-	-	-	6
3	1	3	-	-	2	1	-	1	1	-	1	-	-	2	2	7
2	4	2	1	-	-	2	5	3	2	-	-	-	1	-	2	8
2	3	2	3	2	2	1	6	3	1	2	1	1	-	-	6	9
1	2	5	2	4	1	4	3	3	3	2	7	-	2	2	6	10
4	6	5	4	4	6	5	6	6	8	3	1	4	1	3	10	11
5	10	13	8	4	10	8	4	4	7	8	6	3	3	4	19	12
7	8	8	5	2	14	14	9	14	11	10	6	9	4	9	36	13
36	30	36	32	24	54	60	63	69	50	46	44	36	45	23	210	14
103	100	106	83	92	159	183	180	180	157	134	105	94	83	90	502	15
17	23	27	12	21	29	37	42	31	25	36	28	19	17	23	121	16
17	16	16	11	15	27	35	28	36	38	22	21	24	16	17	134	17
14	14	11	13	16	26	17	26	40	26	24	18	18	14	15	79	18
13	8	13	14	7	25	24	18	18	21	17	7	10	8	9	52	19
6	7	11	6	5	9	20	16	13	13	7	9	7	12	8	37	20
8	6	7	3	9	5	14	11	12	9	8	10	2	4	10	29	21
6	7	2	6	1	16	9	9	9	5	4	4	4	5	4	15	22
4	3	2	8	4	5	2	7	6	3	5	2	3	-	1	13	23
3	4	3	4	3	3	3	3	2	4	6	1	1	2	1	7	24
2	2	3	1	3	2	7	7	5	4	-	-	-	2	1	5	25
5	4	2	1	3	2	-	2	4	2	2	-	1	2	1	2	26
-	3	-	1	1	1	3	1	1	2	1	1	3	-	-	3	27
-	2	1	-	-	1	3	2	2	-	1	1	-	-	-	1	28
3	1	1	-	1	1	3	1	-	-	-	-	-	-	-	1	29
2	-	1	-	-	2	2	3	-	-	-	-	-	-	-	-	30
3	-	6	2	3	2	3	3	-	5	1	1	2	1	-	2	31
-	-	-	1	-	3	1	1	1	-	-	2	-	-	-	1	32
166	171	183	139	136	254	279	282	283	241	207	172	149	140	133	796	33



3.13 Geschiedene Ehen 2006 nach Eheschließungsjahr und Anzahl der noch lebenden minderjährigen Kinder

Eheschließungsjahr	Geschiedene Ehen							Noch lebende minderjährige Kinder aus geschiedenen Ehen	
	insgesamt	mit ... noch lebenden minderjährigen Kindern ¹⁾						mit 5 und mehr Kindern	insgesamt
		0	1	2	3	4	5 und mehr		
2006	–	–	–	–	–	–	–	–	–
2005	16	13	3	–	–	–	–	–	3
2004	75	49	24	2	–	–	–	–	28
2003	137	91	36	7	2	1	–	–	60
2002	204	123	66	15	–	–	–	–	96
2001	239	155	67	14	3	–	–	–	104
2000	258	169	59	27	3	–	–	–	122
1999	241	131	72	34	3	1	–	–	153
1998	235	118	80	31	5	–	1	5	162
1997	199	93	64	39	3	–	–	–	151
1996	190	71	59	52	5	2	1	7	193
1995	166	80	46	37	3	–	–	–	129
1994	171	66	74	27	3	1	–	–	141
1993	183	70	67	36	8	1	1	6	173
1992	139	59	42	25	11	2	–	–	133
1991	136	63	42	27	4	–	–	–	108
1990	254	107	102	43	2	–	–	–	194
1989	279	115	90	68	4	1	1	5	247
1988	282	118	94	59	9	2	–	–	247
1987	283	145	80	47	9	2	–	–	209
1986	241	131	71	30	8	–	1	5	160
1985	207	122	65	18	1	–	1	5	109
1984	172	117	43	10	2	–	–	–	69
1983	149	105	34	8	2	–	–	–	56
1982	140	111	25	4	–	–	–	–	33
1981	133	107	20	4	2	–	–	–	34
1980 und früher .	796	722	55	10	9	–	–	–	102
Insgesamt	5 525	3 251	1 480	674	101	13	6	33	3 216

1) einschl. der legitimierten Kinder

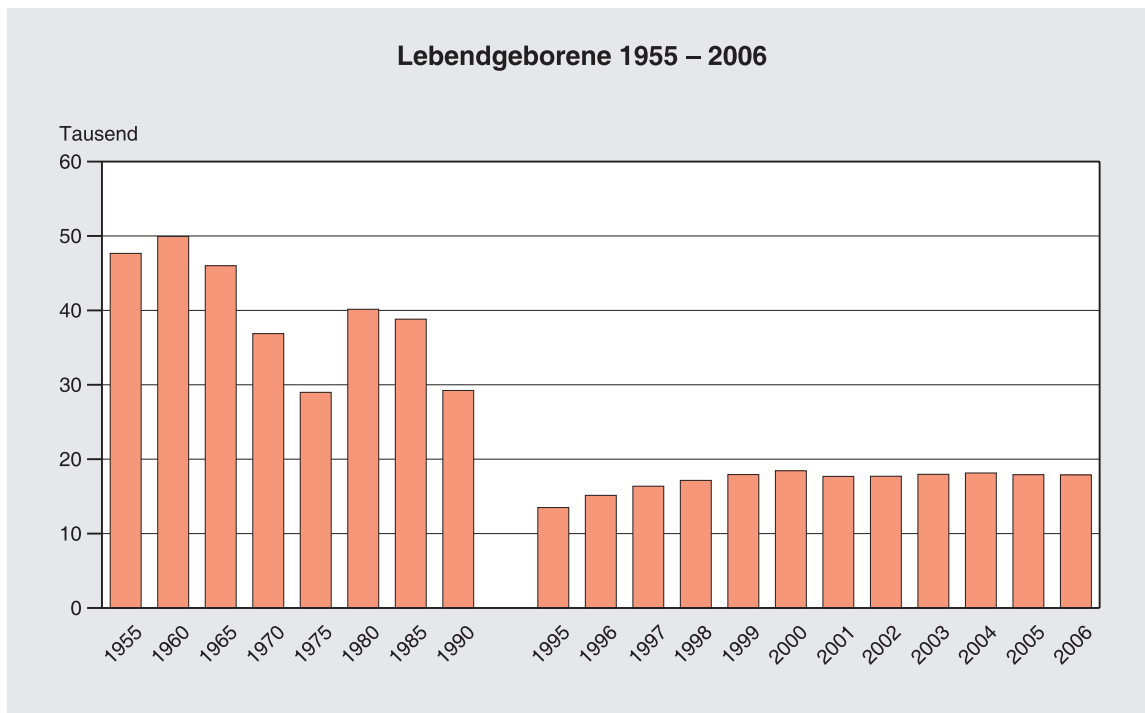
3.14 Geschiedene Ehen 2006 nach Antragstellern und Verwaltungsbezirken

Verwaltungsbezirk	Geschiedene Ehen insgesamt	davon wurde das Verfahren beantragt						von beiden
		vom Mann			von der Frau			
		zusammen	ohne	mit	zusammen	ohne	mit	
			Zustimmung der Frau			Zustimmung des Mannes		
Kreisfreie Städte								
Brandenburg an der Havel ..	226	76	4	72	150	2	148	–
Cottbus	250	76	35	41	158	70	88	16
Frankfurt (Oder)	151	59	2	57	92	–	92	–
Potsdam	321	108	4	104	205	5	200	8
Landkreise								
Barnim	243	105	–	105	134	1	133	4
Dahme-Spreewald	346	151	12	139	195	10	185	–
Elbe-Elster	229	106	6	100	123	7	116	–
Havelland	375	144	45	99	231	71	160	–
Märkisch-Oderland	481	196	3	193	285	9	276	–
Oberhavel	472	193	5	188	276	8	268	3
Oberspreewald-Lausitz	249	82	74	8	167	143	24	–
Oder-Spree	480	179	40	139	288	55	233	13
Ostprignitz-Ruppin	127	34	–	34	93	4	89	–
Potsdam-Mittelmark	482	198	3	195	263	13	250	21
Prignitz	178	68	–	68	110	3	107	–
Spree-Neiße	294	107	26	81	165	35	130	22
Teltow-Fläming	371	137	1	136	232	5	227	2
Uckermark	250	84	–	84	150	4	146	16
Land Brandenburg	5 525	2 103	260	1 843	3 317	445	2 872	105



3.15 Lebendgeborene 1955 – 2006 nach dem Geschlecht

Jahr	Lebendgeborene			
	insgesamt	männlich	weiblich	Knaben je 100 Mädchen
1955	47 660	24 710	22 950	108
1960	49 942	25 534	24 408	105
1965	46 000	23 825	22 175	107
1970	36 878	18 983	17 895	106
1975	28 990	14 925	14 065	106
1980	40 154	20 540	19 614	105
1985	38 824	20 088	18 736	107
1990	29 238	15 078	14 160	106
1991	17 215	8 680	8 535	102
1992	13 469	6 944	6 525	106
1993	12 238	6 360	5 878	108
1994	12 443	6 363	6 080	105
1995	13 494	6 905	6 589	105
1996	15 140	7 852	7 288	108
1997	16 370	8 365	8 005	104
1998	17 146	8 836	8 310	106
1999	17 928	9 145	8 783	104
2000	18 444	9 461	8 983	105
2001	17 692	9 075	8 617	105
2002	17 704	9 167	8 537	107
2003	17 970	9 276	8 694	107
2004	18 148	9 259	8 889	104
2005	17 910	9 125	8 785	104
2006	17 883	9 258	8 625	107



3.16 Lebendgeborene 2006 nach Verwaltungsbezirken

Verwaltungsbezirk	Lebendgeborene				
	insgesamt	und zwar			
		männlich	weiblich	nichtdeutsch	nicht miteinander verheirateter Eltern
Kreisfreie Städte					
Brandenburg an der Havel	525	257	268	19	342
Cottbus	731	376	355	28	506
Frankfurt (Oder)	465	213	252	27	325
Potsdam	1 467	769	698	71	821
Landkreise					
Barnim	1 312	690	622	19	788
Dahme-Spreewald	1 119	626	493	36	602
Elbe-Elster	742	365	377	13	466
Havelland	1 094	561	533	11	589
Märkisch-Oderland	1 292	710	582	13	822
Oberhavel	1 466	745	721	11	795
Oberspreewald-Lausitz	763	384	379	14	509
Oder-Spree	1 294	658	636	46	813
Ostprignitz-Ruppin	762	402	360	12	517
Potsdam-Mittelmark	1 429	746	683	27	671
Prignitz	529	263	266	9	346
Spree-Neiße	822	426	396	7	518
Teltow-Fläming	1 178	603	575	19	687
Uckermark	893	464	429	17	589
Land Brandenburg	17 883	9 258	8 625	399	10 706
darunter engerer Verflechtungsraum	7 774	4 100	3 674	177	4 147

3.17 Lebendgeborene 1991, 1995, 2000, 2002 – 2006 nach Altersgruppen der Mütter

Alter der Mütter in Jahren ¹⁾ von ... bis unter ...	1991	1995	2000	2002	2003	2004	2005	2006
	Prozent							
15 – 20	9,8	5,9	5,7	6,3	6,0	5,4	5,4	5,6
20 – 25	44,8	28,1	22,3	22,2	21,7	21,6	20,9	20,2
25 – 30	31,0	39,9	32,6	30,0	31,5	31,9	32,8	32,9
30 – 35	10,4	19,4	27,6	27,6	26,8	26,4	25,4	25,1
35 – 40	3,3	5,6	10,1	12,0	11,9	12,4	12,9	13,6
40 – 45	0,5	1,0	1,5	1,7	2,0	2,2	2,4	2,6
Übrige ²⁾	0,2	0,1	0,1	0,1	0,1	0,1	0,1	0,1

1) Alter der Mütter:

Differenz zwischen Geburtsmonat/-jahr der lebendgeborenen Kinder und dem Geburtsmonat/-jahr der Mütter.

2) Alter der Mütter unbekannt bzw. jüngere oder ältere Mütter als aufgeführt

3.18 Altersspezifische Geburtenziffer 1991, 1995, 2000, 2002 – 2006

Alter der Mütter in Jahren ¹⁾	Lebendgeborene je 1 000 Frauen							
	1991	1995	2000	2002	2003	2004	2005	2006
15	1,7	1,3	1,5	2,0	2,2	2,5	2,3	2,0
16	5,8	4,1	4,8	5,7	5,2	4,7	4,0	5,5
17	14,2	8,2	8,9	9,4	9,6	8,9	9,6	10,9
18	31,1	14,9	16,6	17,3	16,1	14,4	14,0	14,4
19	67,3	26,1	25,9	26,9	26,6	24,1	25,3	25,2
20	89,1	37,0	38,3	34,2	34,8	34,3	35,3	33,2
21	95,1	56,3	47,5	44,1	43,5	43,9	42,6	40,0
22	98,2	56,1	59,7	48,9	50,9	48,4	46,6	49,5
23	96,4	74,5	69,5	65,3	61,3	59,7	58,4	55,9
24	92,4	71,9	78,0	72,9	71,8	77,3	72,2	70,2
25	80,0	78,2	94,4	86,5	85,2	84,1	81,1	78,6
26	62,8	70,8	99,7	90,1	97,0	95,7	91,2	89,2
27	49,6	66,0	98,8	98,9	99,9	96,1	95,9	91,7
28	40,4	59,3	99,0	101,0	104,6	104,0	100,0	97,3
29	30,7	49,3	89,3	87,9	99,3	98,2	100,7	97,6
30	26,2	36,6	83,4	86,3	85,8	95,7	88,1	96,8
31	20,2	30,1	65,0	73,9	78,2	84,0	85,1	85,3
32	16,5	22,6	56,7	59,0	67,1	72,6	72,6	78,7
33	13,4	18,9	44,3	49,9	54,0	56,9	63,0	61,2
34	10,3	13,8	34,6	39,9	44,2	46,8	51,5	53,4
35	8,5	11,7	26,5	31,0	34,4	38,6	40,4	43,8
36	7,3	9,2	21,3	25,2	25,1	28,8	29,7	33,6
37	5,0	7,6	14,8	18,8	19,7	21,6	23,3	27,8
38	4,7	4,6	10,3	12,5	14,6	15,5	17,3	18,5
39	3,8	3,8	7,3	9,8	9,2	10,3	13,3	13,8
40	1,8	2,4	5,3	5,3	6,7	7,8	8,5	9,2
41	1,6	1,8	3,7	3,6	4,3	4,6	4,5	5,1
42	1,0	1,3	2,0	2,0	2,2	2,3	3,0	2,7
43	0,3	0,7	0,8	1,0	1,3	1,4	1,5	2,0
44	0,4	0,4	0,3	0,9	0,7	0,6	0,9	1,0
Allgemeine Fruchtbarkeits- ziffer	33,1	25,3	33,9	33,3	34,2	35,1	35,4	36,5
Zusammengefasste Geburtenziffer	976	840	1 208	1 210	1 256	1 284	1 282	1 294

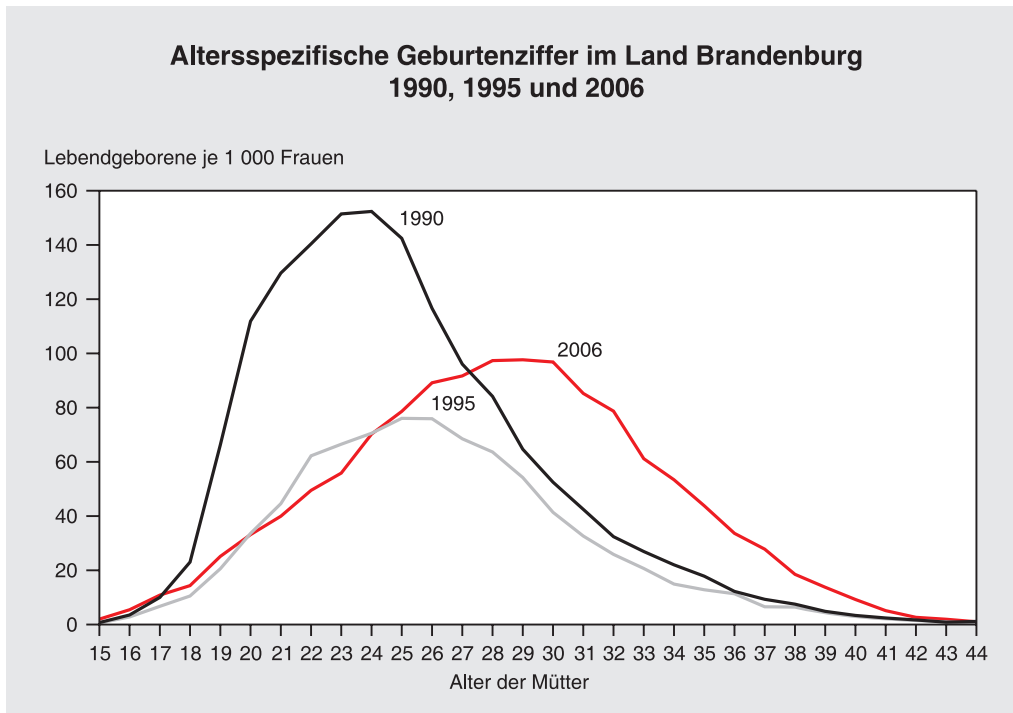
1) Alter der Mütter:
Differenz zwischen Geburtsmonat/-jahr der lebendgeborenen Kinder und dem Geburtsmonat/-jahr der Mütter.

3.19 Zusammengefasste Geburtenziffer 1991, 1995, 2000, 2002 – 2006 nach Verwaltungsbezirken

Verwaltungsbezirk	Zusammengefasste Geburtenziffer							
	1991	1995	2000	2002	2003	2004	2005	2006
Kreisfreie Städte								
Brandenburg an der Havel ..	1 021	807	1 172	1 178	1 216	1 275	1 196	1 328
Cottbus	896	783	1 062	1 105	1 098	1 190	1 116	1 155
Frankfurt (Oder)	910	773	1 107	1 004	1 096	1 175	1 205	1 265
Potsdam	895	733	1 164	1 256	1 321	1 286	1 326	1 328
Landkreise								
Barnim	955	836	1 191	1 260	1 248	1 288	1 294	1 341
Dahme-Spreewald	963	794	1 263	1 188	1 279	1 289	1 248	1 319
Elbe-Elster	1 000	790	1 221	1 149	1 284	1 390	1 191	1 249
Havelland	1 036	943	1 479	1 289	1 359	1 366	1 381	1 324
Märkisch-Oderland	1 045	898	1 136	1 192	1 249	1 198	1 255	1 277
Oberhavel	935	916	1 229	1 336	1 370	1 319	1 396	1 346
Oberspreewald-Lausitz	1 077	845	1 188	1 112	1 215	1 232	1 278	1 184
Oder-Spree	924	868	1 124	1 199	1 244	1 223	1 308	1 298
Ostprignitz-Ruppin	1 011	861	1 265	1 217	1 294	1 213	1 247	1 362
Potsdam-Mittelmark	951	806	1 237	1 292	1 253	1 316	1 285	1 300
Prignitz	987	865	1 237	1 260	1 284	1 360	1 318	1 282
Spree-Neiße	975	770	1 239	1 101	1 128	1 215	1 206	1 242
Teltow-Fläming	914	889	1 254	1 257	1 278	1 383	1 351	1 313
Uckermark	1 082	898	1 180	1 210	1 259	1 393	1 309	1 322
Land Brandenburg	976	840	1 208	1 210	1 256	1 284	1 282	1 294



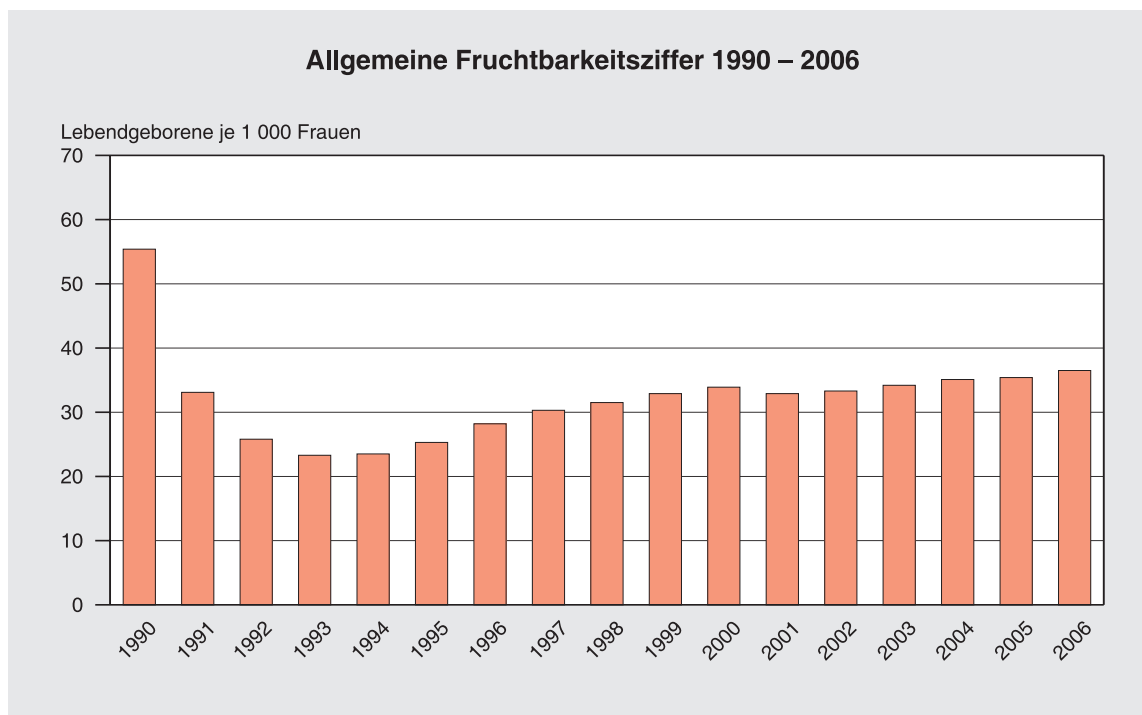
**Altersspezifische Geburtenziffer im Land Brandenburg
1990, 1995 und 2006**



3.20 Allgemeine Fruchtbarkeitsziffer ^{*)} 1991, 1995, 2000, 2002 – 2006 nach Verwaltungsbezirken

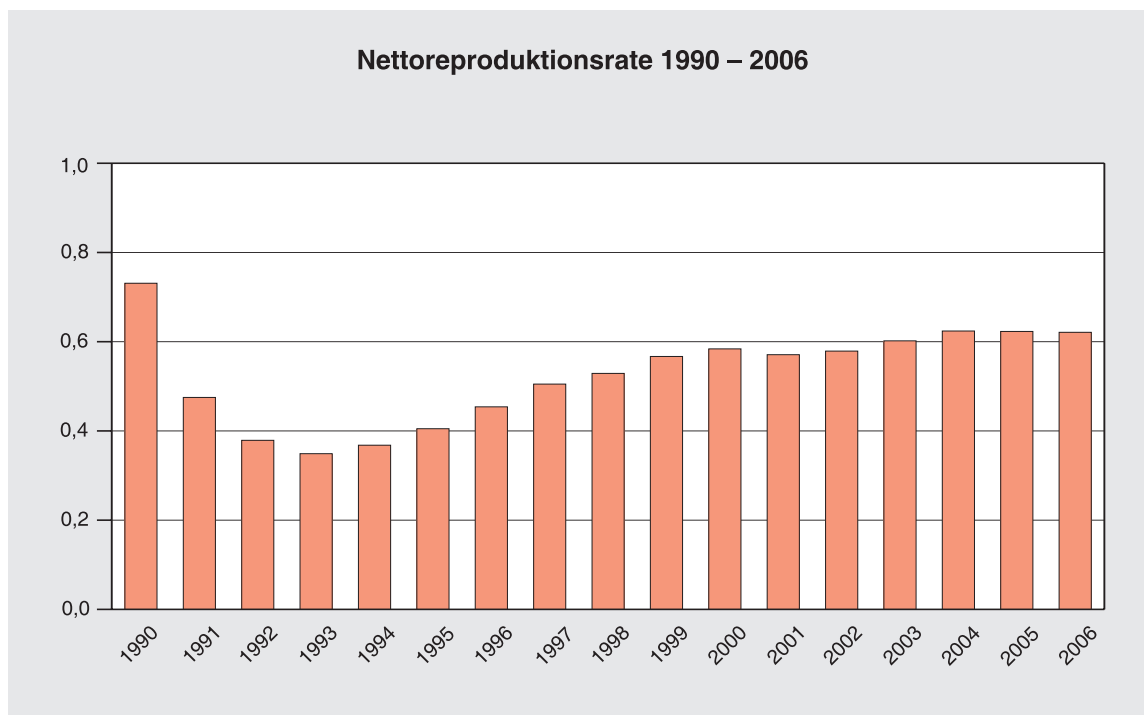
Verwaltungsbezirk	Allgemeine Fruchtbarkeitsziffer							
	1991	1995	2000	2002	2003	2004	2005	2006
Kreisfreie Städte								
Brandenburg an der Havel ..	35,1	24,4	33,1	33,1	34,5	36,5	35,0	39,7
Cottbus	31,5	24,7	32,0	32,5	32,4	35,4	33,2	35,3
Frankfurt (Oder)	30,8	23,3	32,6	29,4	32,3	34,6	34,9	37,4
Potsdam	30,6	23,1	37,9	40,9	43,4	42,6	44,1	45,0
Landkreise								
Barnim	31,2	23,9	32,7	33,4	33,3	34,3	35,0	37,7
Dahme-Spreewald	32,8	23,9	35,2	32,8	34,7	35,1	34,3	36,6
Elbe-Elster	34,3	24,2	34,2	30,9	33,8	37,2	32,8	34,2
Havelland	35,5	29,0	41,9	35,0	36,4	36,5	36,5	35,7
Märkisch-Oderland	34,5	25,6	29,9	31,2	32,3	31,4	33,0	34,5
Oberhavel	31,6	27,3	34,9	37,5	37,4	36,3	38,1	37,0
Oberspreewald-Lausitz	37,2	26,4	33,8	30,6	32,8	33,2	34,7	32,6
Oder-Spree	30,4	25,3	30,7	32,3	33,1	32,8	35,5	36,3
Ostprignitz-Ruppin	33,8	25,3	34,2	32,2	34,2	32,4	34,0	37,8
Potsdam-Mittelmark	32,8	25,1	34,7	35,4	33,6	35,5	34,6	35,9
Prignitz	33,6	26,3	32,7	31,8	32,3	34,0	34,4	34,3
Spree-Neiße	33,1	22,9	33,0	28,7	29,4	31,2	31,4	33,0
Teltow-Fläming	31,7	27,6	35,5	34,9	34,8	37,0	37,2	36,7
Uckermark	36,2	26,4	32,0	31,2	32,8	36,3	34,6	35,6
Land Brandenburg	33,1	25,3	33,9	33,3	34,2	35,1	35,4	36,5

*) Basis: durchschnittliche weibliche Bevölkerung im Alter von 15 bis unter 45 Jahren nach Altersjahren



3.21 Nettoerproduktionsrate 1991, 1995, 2000, 2002 – 2006 nach Verwaltungsbezirken

Verwaltungsbezirk	Nettoerproduktionsrate							
	1991	1995	2000	2002	2003	2004	2005	2006
Kreisfreie Städte								
Brandenburg an der Havel ..	0,483	0,395	0,549	0,619	0,594	0,643	0,559	0,674
Cottbus	0,461	0,359	0,512	0,510	0,493	0,574	0,551	0,558
Frankfurt (Oder)	0,453	0,346	0,548	0,481	0,530	0,559	0,593	0,679
Potsdam	0,435	0,375	0,573	0,584	0,658	0,622	0,635	0,625
Landkreise								
Barnim	0,475	0,386	0,566	0,599	0,586	0,575	0,614	0,634
Dahme-Spreewald	0,475	0,360	0,613	0,601	0,630	0,613	0,607	0,579
Elbe-Elster	0,475	0,397	0,593	0,581	0,623	0,645	0,600	0,633
Havelland	0,509	0,448	0,695	0,618	0,655	0,660	0,676	0,646
Märkisch-Oderland	0,524	0,442	0,566	0,569	0,577	0,583	0,593	0,569
Oberhavel	0,457	0,431	0,603	0,615	0,656	0,663	0,667	0,662
Oberspreewald-Lausitz	0,530	0,376	0,572	0,510	0,564	0,611	0,642	0,581
Oder-Spree	0,449	0,421	0,516	0,576	0,610	0,618	0,653	0,637
Ostprignitz-Ruppin	0,467	0,418	0,601	0,531	0,650	0,582	0,597	0,641
Potsdam-Mittelmark	0,457	0,401	0,612	0,630	0,589	0,680	0,616	0,615
Prignitz	0,478	0,404	0,556	0,588	0,579	0,666	0,657	0,648
Spree-Neiße	0,474	0,363	0,608	0,531	0,532	0,556	0,588	0,597
Teltow-Fläming	0,457	0,440	0,621	0,603	0,613	0,669	0,651	0,642
Uckermark	0,526	0,474	0,595	0,606	0,615	0,694	0,660	0,626
Land Brandenburg	0,477	0,404	0,584	0,579	0,602	0,624	0,623	0,621



3.22 Lebendgeborene 2006 nach der Religionszugehörigkeit

Religionszugehörigkeit des Vaters	Religionszugehörigkeit der Mutter								
	Evangelische Kirche ¹⁾	Römisch-katholische Kirche einschl. unierten Riten	andere christliche Kirchen ²⁾	Jüdische Religionsgemeinschaften	Islamische Religionsgemeinschaften	andere Volks- und Weltreligionen	Freireligiöse und Weltanschauungsgemeinschaften	gemeinschaftslos ³⁾	insgesamt
Lebendgeborene miteinander verheirateter Eltern									
Evangelische Kirche ¹⁾	670	114	13	–	–	3	–	342	1 142
Römisch-katholische Kirche einschl. unierten Riten	108	171	3	–	1	1	–	104	388
Andere christliche Kirchen ²⁾	9	4	80	–	–	–	–	11	104
Jüdische Religionsgemeinschaften	–	1	2	5	–	–	–	1	9
Islamische Religionsgemeinschaften	6	4	1	–	85	–	–	32	128
Andere Volks- und Weltreligionen	1	–	–	–	–	1	–	2	4
Freireligiöse und Weltanschauungsgemeinschaften	–	–	–	–	–	–	–	–	–
Gemeinschaftslos ³⁾	652	177	31	2	8	2	–	4 530	5 402
Zusammen	1 446	471	130	7	94	7	–	5 022	7 177
Lebendgeborene nicht miteinander verheirateter Eltern									
Zusammen	1 102	220	29	–	33	6	–	9 316	10 706
Insgesamt									
Insgesamt	2 548	691	159	7	127	13	–	14 338	17 883

1) Kirche in Deutschland und Freikirchen

2) orthodoxe Kirchen, altkatholische Kirche und verwandte Gruppen und christliche Sondergemeinschaften

3) einschließlich ungeklärt und ohne Angabe

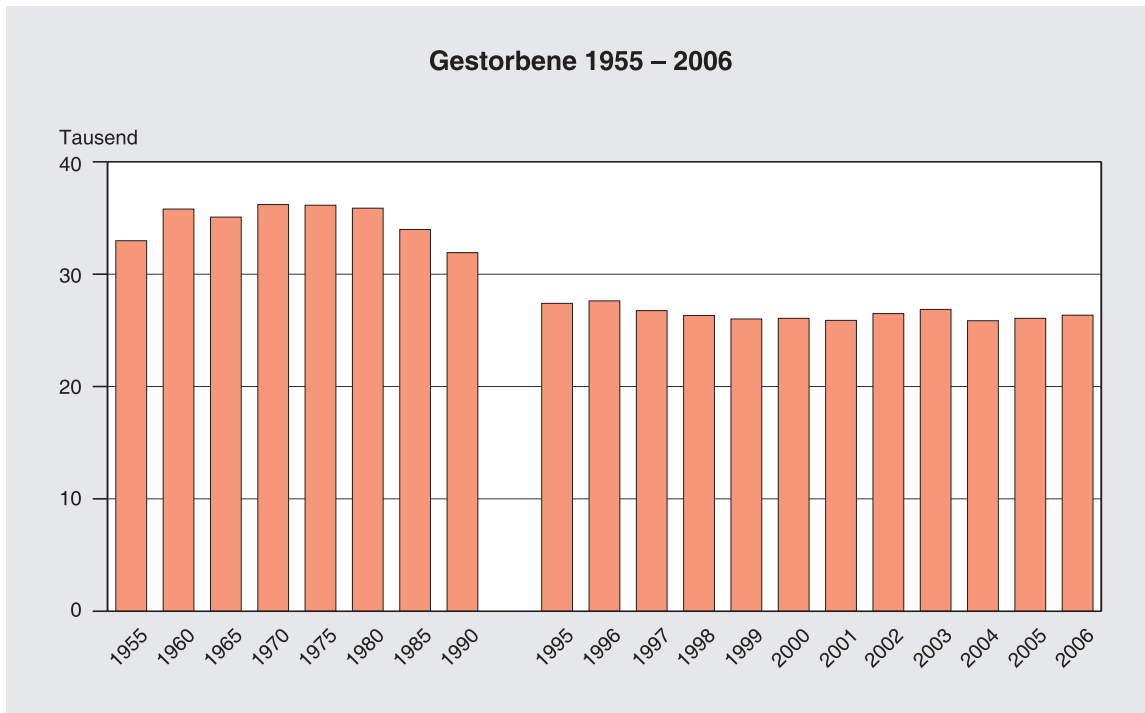
3.23 Mehrlingsgeburten ^{*)} 2006 nach der Legitimität

Legitimität	Mehrlingsgeburten							
	insgesamt	Zwillinge			Drillinge			
		2 männl.	1 männl. 1 weibl.	2 weibl.	2 männl. 1 weibl.	1 männl. 2 weibl.	3 männl.	3 weibl.
Miteinander verheiratete Eltern	122	44	52	24	1	–	1	–
Nicht miteinander verheiratete Eltern	128	51	33	43	1	–	–	–
Insgesamt	250	95	85	67	2	–	1	–

*) Lebendgeborene

3.24 Gestorbene 1955 – 2006 nach dem Geschlecht, gestorbene Säuglinge und Totgeborene

Jahr	Gestorbene			darunter gestorbene Säuglinge	Totgeborene
	insgesamt	männlich	weiblich		
1955	32 978	16 403	16 575	2 726	896
1960	35 793	17 645	18 148	2 227	798
1965	35 076	17 018	18 058	1 198	624
1970	36 198	17 045	19 153	709	382
1975	36 134	16 672	19 462	466	218
1980	35 874	16 464	19 410	575	267
1985	33 976	14 986	18 990	389	202
1990	31 914	14 768	17 146	216	124
1991	31 167	14 463	16 704	130	66
1992	29 352	13 916	15 436	101	63
1993	29 024	14 034	14 990	78	48
1994	28 490	13 579	14 911	69	62
1995	27 401	13 178	14 223	66	66
1996	27 622	12 993	14 629	87	79
1997	26 756	12 767	13 989	80	77
1998	26 327	12 309	14 018	68	96
1999	26 016	12 271	13 745	61	94
2000	26 068	12 472	13 596	68	72
2001	25 889	12 207	13 682	57	78
2002	26 494	12 527	13 967	76	79
2003	26 862	12 907	13 955	61	95
2004	25 859	12 419	13 440	76	80
2005	26 069	12 450	13 619	73	81
2006	26 348	12 669	13 679	52	103



3.25 Gestorbene 2006 nach Alter und Geschlecht

Alter von ... bis unter ... Jahren	Gestorbene			Alter von ... bis unter ... Jahren	Gestorbene		
	insgesamt	männlich	weiblich		insgesamt	männlich	weiblich
unter 1	52	32	20	50 – 51	162	111	51
1 – 2	9	6	3	51 – 52	183	126	57
2 – 3	7	3	4	52 – 53	193	136	57
3 – 4	1	1	–	53 – 54	196	143	53
4 – 5	–	–	–	54 – 55	229	159	70
5 – 6	–	–	–	55 – 56	209	159	50
6 – 7	2	–	2	56 – 57	222	157	65
7 – 8	1	1	–	57 – 58	183	135	48
8 – 9	4	1	3	58 – 59	205	162	43
9 – 10	4	3	1	59 – 60	159	107	52
10 – 11	1	1	–	60 – 61	142	102	40
11 – 12	5	4	1	61 – 62	219	155	64
12 – 13	–	–	–	62 – 63	320	225	95
13 – 14	2	1	1	63 – 64	333	231	102
14 – 15	5	2	3	64 – 65	359	235	124
15 – 16	7	3	4	65 – 66	521	346	175
16 – 17	7	5	2	66 – 67	494	342	152
17 – 18	18	12	6	67 – 68	573	380	193
18 – 19	20	14	6	68 – 69	598	401	197
19 – 20	15	10	5	69 – 70	641	407	234
20 – 21	21	16	5	70 – 71	653	401	252
21 – 22	14	13	1	71 – 72	753	476	277
22 – 23	19	15	4	72 – 73	684	410	274
23 – 24	25	17	8	73 – 74	618	387	231
24 – 25	13	11	2	74 – 75	687	407	280
25 – 26	19	15	4	75 – 76	754	430	324
26 – 27	16	14	2	76 – 77	784	436	348
27 – 28	12	7	5	77 – 78	801	425	376
28 – 29	11	5	6	78 – 79	814	382	432
29 – 30	12	11	1	79 – 80	815	371	444
30 – 31	7	7	–	80 – 81	788	327	461
31 – 32	10	5	5	81 – 82	804	292	512
32 – 33	12	9	3	82 – 83	783	252	531
33 – 34	13	8	5	83 – 84	859	271	588
34 – 35	28	22	6	84 – 85	882	283	599
35 – 36	27	17	10	85 – 86	939	309	630
36 – 37	37	26	11	86 – 87	957	278	679
37 – 38	36	23	13	87 – 88	480	136	344
38 – 39	39	30	9	88 – 89	414	100	314
39 – 40	39	24	15	89 – 90	435	117	318
40 – 41	63	41	22	90 – 91	459	93	366
41 – 42	72	47	25	91 – 92	600	158	442
42 – 43	105	70	35	92 – 93	575	93	482
43 – 44	110	79	31	93 – 94	526	118	408
44 – 45	106	71	35	94 – 95	433	84	349
45 – 46	136	99	37	95 – 96	319	51	268
46 – 47	149	100	49	96 – 97	267	48	219
47 – 48	134	93	41	97 – 98	177	31	146
48 – 49	148	109	39	98 – 99	154	30	124
49 – 50	166	115	51	99 – 100	91	18	73
				100 und älter ...	143	18	125
				Insgesamt	26 348	12 669	13 679

3.26 Gestorbene 2006 nach Altersgruppen sowie Familienstand

Altersgruppe von ... bis unter ... Jahren	Männliche Gestorbene					Weibliche Gestorbene				
	insgesamt	davon				insgesamt	davon			
		ledig	ver- heiratet	ver- witwet ¹⁾	geschie- den ²⁾		ledig	ver- heiratet	ver- witwet ¹⁾	geschie- den ²⁾
unter 5	42	42	–	–	–	27	27	–	–	–
5 – 10	5	5	–	–	–	6	6	–	–	–
10 – 15	8	8	–	–	–	5	5	–	–	–
15 – 20	44	44	–	–	–	23	23	–	–	–
20 – 25	72	70	2	–	–	20	18	2	–	–
25 – 30	52	51	1	–	–	18	17	1	–	–
30 – 35	51	41	7	–	3	19	9	9	–	1
35 – 40	120	66	39	–	15	58	22	24	1	11
40 – 45	308	125	121	3	59	148	29	83	5	31
45 – 50	516	123	239	13	141	217	33	134	10	40
50 – 55	675	125	340	23	187	288	37	167	24	60
55 – 60	720	92	442	28	158	258	23	162	33	40
60 – 65	948	83	635	74	156	425	23	266	77	59
65 – 70	1 876	145	1 327	198	206	951	55	496	269	131
70 – 75	2 081	93	1 531	306	151	1 314	75	540	568	131
75 – 80	2 044	64	1 422	469	89	1 924	135	544	1 081	164
80 – 85	1 425	22	890	481	32	2 691	213	467	1 793	218
85 – 90	940	12	499	410	19	2 285	160	154	1 807	164
90 – 95	546	5	211	313	17	2 047	94	65	1 776	112
95 – 100	178	3	36	135	4	830	50	13	724	43
100 und älter .	18	–	2	15	1	125	13	3	101	8
Insgesamt	12 669	1 219	7 744	2 468	1 238	13 679	1 067	3 130	8 269	1 213

1) einschließlich der Fälle, in denen der bisherige Ehepartner für tot erklärt worden ist

2) einschließlich „frühere Ehe aufgehoben“

3.27 Gestorbene 2006 nach dem Geschlecht und Verwaltungsbezirken

Verwaltungsbezirk	Gestorbene					Totgeborene
	insgesamt	und zwar				
		männlich	weiblich	nichtdeutsch	gestorbene Säuglinge	
Kreisfreie Städte						
Brandenburg an der Havel	866	430	436	3	2	1
Cottbus	1 065	495	570	5	1	10
Frankfurt (Oder)	664	314	350	9	1	–
Potsdam	1 252	613	639	18	2	8
Landkreise						
Barnim	1 742	843	899	3	6	6
Dahme-Spreewald	1 621	768	853	4	2	6
Elbe-Elster	1 440	693	747	1	5	3
Havelland	1 440	714	726	5	3	9
Märkisch-Oderland	1 930	870	1 060	3	3	4
Oberhavel	2 043	947	1 096	10	4	9
Oberspreewald-Lausitz	1 617	802	815	2	1	4
Oder-Spree	1 907	967	940	9	6	9
Ostprignitz-Ruppin	1 168	553	615	3	2	7
Potsdam-Mittelmark	1 971	896	1 075	8	3	12
Prignitz	1 068	512	556	1	1	5
Spree-Neiße	1 472	743	729	2	3	5
Teltow-Fläming	1 582	761	821	1	4	3
Uckermark	1 500	748	752	4	3	2
Land Brandenburg	26 348	12 669	13 679	91	52	103
darunter engerer Verflechtungsraum	8 879	4 176	4 703	50	19	43

3.28 Sterbehäufigkeit 1991, 2001, 2004 – 2006 nach Altersgruppen und Geschlecht

Altersgruppe von ... bis unter ... Jahren	Gestorbene auf 1 000 Personen je Altersgruppe									
	1991		2001		2004		2005		2006	
	männlich	weiblich	männlich	weiblich	männlich	weiblich	männlich	weiblich	männlich	weiblich
unter 1	6,5	4,7	3,1	3,2	4,4	4,0	4,3	3,7	3,5	2,3
1 – 5	0,6	0,4	0,2	0,3	0,2	0,2	0,1	0,2	0,3	0,2
5 – 10	0,3	0,1	0,2	0,1	0,1	0,1	0,1	0,0	0,1	0,1
10 – 15	0,3	0,2	0,2	0,1	0,1	0,2	0,1	0,1	0,2	0,1
15 – 20	1,4	0,6	0,6	0,4	0,7	0,3	0,5	0,2	0,5	0,3
20 – 25	1,9	0,5	1,0	0,4	0,9	0,2	0,7	0,1	0,8	0,3
25 – 30	2,1	0,5	0,9	0,4	0,7	0,3	0,7	0,2	0,7	0,3
30 – 35	2,4	1,0	1,0	0,4	0,9	0,3	1,0	0,3	0,8	0,3
35 – 40	3,6	1,3	1,7	0,9	1,7	0,7	1,3	0,8	1,2	0,6
40 – 45	4,7	1,9	2,8	1,2	2,9	1,2	2,5	1,2	2,5	1,3
45 – 50	7,4	2,8	4,9	1,8	4,7	1,9	4,2	2,1	4,4	2,0
50 – 55	11,2	4,3	6,7	3,0	7,2	2,9	6,7	2,7	6,4	2,8
55 – 60	16,2	7,1	10,3	4,1	9,7	3,9	9,1	3,6	9,5	3,5
60 – 65	23,8	11,6	16,0	6,7	14,0	6,1	13,9	6,2	13,1	5,5
65 – 70	36,3	19,4	25,8	11,6	21,9	10,3	21,3	9,9	20,7	9,4
70 – 75	54,5	33,2	38,9	21,9	35,8	18,8	34,1	18,4	34,1	17,9
75 – 80	95,2	60,5	63,8	39,3	56,8	34,7	56,2	33,6	55,0	34,0
80 – 85	148,9	105,9	101,0	69,9	96,1	70,2	94,2	66,9	89,2	66,9
85 – 90	225,8	184,3	187,1	133,2	167,1	122,8	168,9	124,6	161,7	118,1
90 und älter	335,5	281,4	244,3	226,1	279,0	230,1	274,8	234,2	268,7	232,1
Insgesamt	11,7	12,6	9,5	10,4	9,8	10,4	9,8	10,5	10,0	10,6



3.29 Geborene und Gestorbene 2006 nach Kalendermonaten

Monat Jahr	Lebendgeborene					
	insgesamt	und zwar				
		männlich	weiblich	miteinander verheirateter Eltern		
				insgesamt	männlich	weiblich
Januar	1 441	751	690	533	283	250
Februar	1 323	688	635	526	261	265
März	1 508	773	735	616	312	304
April	1 426	728	698	581	299	282
Mai	1 533	802	731	631	333	298
Juni	1 458	785	673	607	326	281
Juli	1 667	862	805	697	366	331
August	1 694	858	836	665	347	318
September	1 552	817	735	628	334	294
Oktober	1 499	783	716	581	298	283
November	1 397	690	707	556	269	287
Dezember	1 385	721	664	556	288	268
2006	17 883	9 258	8 625	7 177	3 716	3 461

Monat Jahr	Totgeborene		Gestorbene						
	insgesamt	darunter miteinan- der verheira- teter Eltern	insgesamt	und zwar					
				männlich	weiblich	im ersten Lebensjahr			in den ersten sieben Lebens- tagen ¹⁾
						insgesamt	männlich	weiblich	
Januar	7	1	2 325	1 077	1 248	4	4	–	3
Februar	8	3	2 126	984	1 142	6	5	1	4
März	5	1	2 309	1 100	1 209	6	4	2	2
April	11	3	2 190	1 034	1 156	8	5	3	5
Mai	10	4	2 228	1 089	1 139	4	1	3	3
Juni	14	3	2 099	1 014	1 085	1	–	1	1
Juli	5	1	2 372	1 140	1 232	2	1	1	1
August	8	4	2 087	1 024	1 063	2	1	1	–
September	6	1	2 147	1 025	1 122	5	4	1	2
Oktober	10	2	2 106	1 045	1 061	3	1	2	2
November	8	3	2 080	1 036	1 044	6	5	1	2
Dezember	11	–	2 279	1 101	1 178	5	1	4	4
2006	103	26	26 348	12 669	13 679	52	32	20	29

1) vor Vollendung des 7. Lebensjahres

3.30 Ziffern der natürlichen Bevölkerungsbewegung 1955 – 2006 sowie 2006 nach Verwaltungsbezirken

Jahr Verwaltungsbezirk	Lebendgeborene	Gestorbene	Totgeborene	Gestorbene Säuglinge
	je 1 000			
	der Bevölkerung		der Geborenen	der Lebendgeborenen



Land Brandenburg

1955	17,5	12,1	18,5	57,2
1960	18,8	13,5	15,7	44,6
1965	17,6	13,4	13,4	26,0
1970	13,9	13,7	10,3	19,2
1975	11,0	13,7	7,5	16,1
1980	15,1	13,5	6,6	14,3
1985	14,6	12,8	5,2	10,0
1990	11,3	12,3	4,2	7,4
1991	6,7	12,2	3,8	7,6
1992	5,3	11,5	4,7	7,5
1993	4,8	11,4	3,9	6,4
1994	4,9	11,2	5,0	5,5
1995	5,3	10,8	4,9	4,9
1996	5,9	10,8	5,2	5,7
1997	6,4	10,4	4,7	4,9
1998	6,6	10,2	5,6	4,0
1999	6,9	10,0	5,2	3,4
2000	7,1	10,0	3,9	3,7
2001	6,8	10,0	4,4	3,2
2002	6,8	10,2	4,4	4,3
2003	7,0	10,4	5,3	3,4
2004	7,1	10,1	4,4	4,2
2005	7,0	10,2	4,5	4,1
2006	7,0	10,3	5,7	2,9

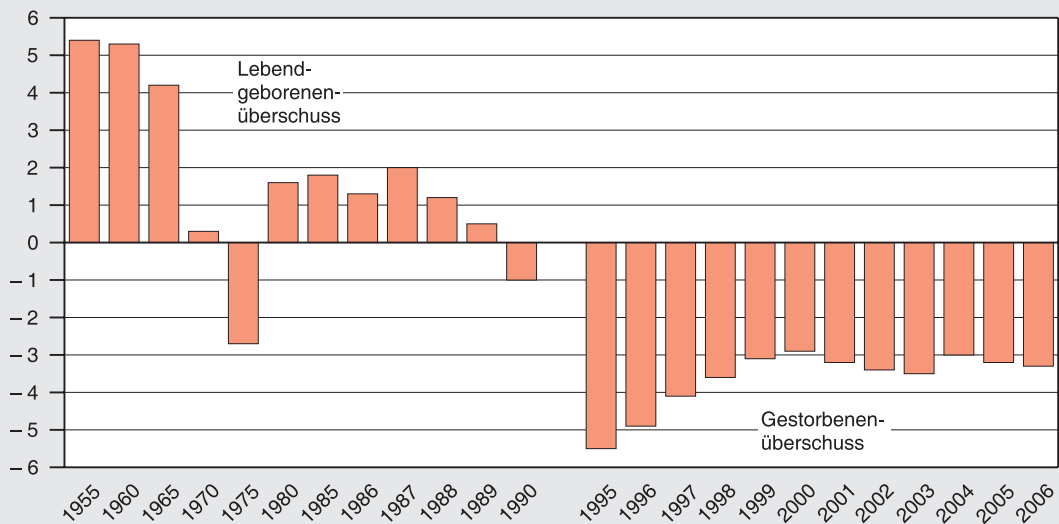
2006 nach Verwaltungsbezirken

Kreisfreie Städte				
Brandenburg an der Havel	7,1	11,7	1,9	3,8
Cottbus	7,0	10,2	13,5	1,4
Frankfurt (Oder)	7,4	10,5	–	2,2
Potsdam	9,9	8,5	5,4	1,4
Landkreise				
Barnim	7,4	9,8	4,6	4,6
Dahme-Spreewald	6,9	10,0	5,3	1,8
Elbe-Elster	6,1	11,9	4,0	6,7
Havelland	7,1	9,3	8,2	2,7
Märkisch-Oderland	6,7	10,1	3,1	2,3
Oberhavel	7,3	10,2	6,1	2,7
Oberspreewald-Lausitz	5,8	12,4	5,2	1,3
Oder-Spree	6,8	10,0	6,9	4,6
Ostprignitz-Ruppin	7,1	10,9	9,1	2,6
Potsdam-Mittelmark	7,0	9,7	8,3	2,1
Prignitz	6,0	12,2	9,4	1,9
Spree-Neiße	6,0	10,8	6,0	3,6
Teltow-Fläming	7,3	9,8	2,5	3,4
Uckermark	6,5	10,8	2,2	3,4
darunter				
engerer Verflechtungsraum ..	7,7	8,8	5,5	2,4

3.31 Natürliche Bevölkerungsbewegung 1955 – 2006

Jahr	Lebendgeborenen- (+) bzw. Gestorbenenüberschuss (-)	
	absolut	je 1 000 der Bevölkerung
1955	+ 14 682	+ 5,4
1960	+ 14 149	+ 5,3
1965	+ 10 924	+ 4,2
1970	+ 680	+ 0,3
1975	- 7 144	- 2,7
1980	+ 4 280	+ 1,6
1985	+ 4 848	+ 1,8
1990	- 2 676	- 1,0
1991	- 13 952	- 5,4
1992	- 15 883	- 6,2
1993	- 16 786	- 6,6
1994	- 16 047	- 6,3
1995	- 13 907	- 5,5
1996	- 12 482	- 4,9
1997	- 10 386	- 4,1
1998	- 9 181	- 3,6
1999	- 8 088	- 3,1
2000	- 7 624	- 2,9
2001	- 8 197	- 3,2
2002	- 8 790	- 3,4
2003	- 8 892	- 3,5
2004	- 7 711	- 3,0
2005	- 8 159	- 3,2
2006	- 8 465	- 3,3

Natürliche Bevölkerungsbewegung je 1 000 der Bevölkerung 1955 – 2006



3.32 Zu- und Fortzüge über die Grenzen Brandenburgs 2006 nach Herkunfts- und Zielgebieten

Herkunfts- bzw. Zielgebiet	Zuzüge			Fortzüge			Wanderungsgewinn (+) bzw. -verlust (-)		
	ins- gesamt	männlich	weiblich	ins- gesamt	männlich	weiblich	ins- gesamt	männlich	weiblich
Baden-Württemberg	1 790	928	862	3 305	1 713	1 592	- 1 515	- 785	- 730
Bayern	2 334	1 250	1 084	4 000	2 089	1 911	- 1 666	- 839	- 827
Berlin	29 764	14 735	15 029	23 034	11 366	11 668	+ 6 730	+ 3 369	+ 3 361
Bremen	189	86	103	322	161	161	- 133	- 75	- 58
Hamburg	611	324	287	1 381	676	705	- 770	- 352	- 418
Hessen	1 207	632	575	1 854	913	941	- 647	- 281	- 366
Mecklenburg-Vorpommern	2 475	1 252	1 223	3 066	1 446	1 620	- 591	- 194	- 397
Niedersachsen	2 629	1 353	1 276	3 655	1 823	1 832	- 1 026	- 470	- 556
Nordrhein-Westfalen	2 930	1 529	1 401	4 146	2 005	2 141	- 1 216	- 476	- 740
Rheinland-Pfalz	630	349	281	1 003	525	478	- 373	- 176	- 197
Saarland	116	67	49	164	82	82	- 48	- 15	- 33
Sachsen	3 437	1 674	1 763	4 930	2 451	2 479	- 1 493	- 777	- 716
Sachsen-Anhalt	2 266	1 080	1 186	2 059	1 026	1 033	+ 207	+ 54	+ 153
Schleswig-Holstein	1 020	516	504	1 638	831	807	- 618	- 315	- 303
Thüringen	1 001	483	518	887	442	445	+ 114	+ 41	+ 73
Bundesgebiet zusammen	52 399	26 258	26 141	55 444	27 549	27 895	- 3 045	- 1 291	- 1 754
darunter									
alte Bundesländer ¹⁾	13 456	7 034	6 422	21 468	10 818	10 650	- 8 012	- 3 784	- 4 228
neue Bundesländer ¹⁾	9 179	4 489	4 690	10 942	5 365	5 577	- 1 763	- 876	- 887
Ausland und unbekanntes Ausland	8 652	5 209	3 443	8 900	5 813	3 087	- 248	- 604	+ 356
Insgesamt	61 051	31 467	29 584	64 344	33 362	30 982	- 3 293	- 1 895	- 1 398

1) ohne Berlin



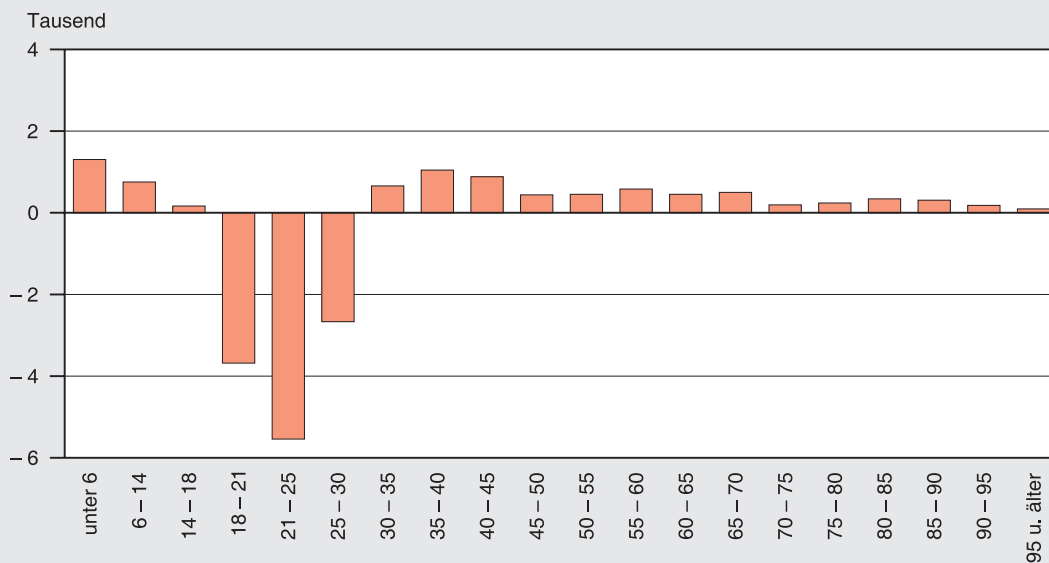
3.33 Zu- und Fortzüge über die Grenzen des Bundesgebietes 2006 nach Herkunfts- und Zielgebieten

Ausgewähltes Herkunfts- bzw. Zielgebiet	Personen insgesamt			Deutsche			Nichtdeutsche und Staatenlose		
	Zuzüge	Fortzüge	Saldo	Zuzüge	Fortzüge	Saldo	Zuzüge	Fortzüge	Saldo
Argentinien	33	20	+ 13	12	5	+ 7	21	15	+ 6
Australien	51	70	- 19	24	51	- 27	27	19	+ 8
Belgien	60	44	+ 16	41	32	+ 9	19	12	+ 7
Bosnien und Herzegowina	27	53	- 26	1	4	- 3	26	49	- 23
Brasilien	72	60	+ 12	11	6	+ 5	61	54	+ 7
Bulgarien	82	135	- 53	2	6	- 4	80	129	- 49
China	180	242	- 62	27	23	+ 4	153	219	- 66
Dänemark	31	41	- 10	13	20	- 7	18	21	- 3
Frankreich	222	240	- 18	77	94	- 17	145	146	- 1
Georgien	33	17	+ 16	2	-	+ 2	31	17	+ 14
Ghana	43	55	- 12	2	2	-	41	53	- 12
Griechenland	134	90	+ 44	18	10	+ 8	116	80	+ 36
Indien	113	102	+ 11	7	8	- 1	106	94	+ 12
Irland	38	45	- 7	27	31	- 4	11	14	- 3
Israel	29	13	+ 16	17	10	+ 7	12	3	+ 9
Italien	189	176	+ 13	42	32	+ 10	147	144	+ 3
Kamerun	69	80	- 11	1	1	-	68	79	- 11
Kanada	46	64	- 18	18	43	- 25	28	21	+ 7
Kasachstan	56	34	+ 22	11	16	- 5	45	18	+ 27
Kenia	71	42	+ 29	5	3	+ 2	66	39	+ 27
Kuba	23	9	+ 14	3	-	+ 3	20	9	+ 11
Libanon	33	21	+ 12	2	1	+ 1	31	20	+ 11
Mazedonien	36	16	+ 20	-	3	- 3	36	13	+ 23
Mexiko	51	34	+ 17	8	14	- 6	43	20	+ 23
Moldau	59	49	+ 10	-	1	- 1	59	48	+ 11
Neuseeland	29	40	- 11	13	30	- 17	16	10	+ 6
Niederlande	107	110	- 3	46	69	- 23	61	41	+ 20
Nigeria	24	33	- 9	6	2	+ 4	18	31	- 13
Norwegen	32	105	- 73	25	95	- 70	7	10	- 3
Österreich	216	362	- 146	149	305	- 156	67	57	+ 10
Pakistan	44	57	- 13	-	6	- 6	44	51	- 7
Polen	2 573	2 062	+ 511	190	147	+ 43	2 383	1 915	+ 468
Portugal	43	31	+ 12	9	6	+ 3	34	25	+ 9
Rumänien	95	123	- 28	6	8	- 2	89	115	- 26
Russische Föderation	444	363	+ 81	44	47	- 3	400	316	+ 84
Schweden	31	90	- 59	13	79	- 66	18	11	+ 7
Schweiz	182	420	- 238	145	385	- 240	37	35	+ 2
Slowakei	60	23	+ 37	1	1	-	59	22	+ 37
Spanien	167	199	- 32	85	123	- 38	82	76	+ 6
Thailand	64	40	+ 24	11	17	- 6	53	23	+ 30
Tschechische Republik	88	123	- 35	5	16	- 11	83	107	- 24
Türkei	205	149	+ 56	20	23	- 3	185	126	+ 59
Ukraine	319	200	+ 119	12	4	+ 8	307	196	+ 111
Ungarn	123	85	+ 38	16	14	+ 2	107	71	+ 36
Vereinigtes Königreich	171	237	- 66	62	121	- 59	109	116	- 7
Vereinigte Staaten von Amerika ..	224	329	- 105	88	189	- 101	136	140	- 4
Vietnam	547	921	- 374	3	4	- 1	544	917	- 373
Weißrussland (Belarus)	78	47	+ 31	7	2	+ 5	71	45	+ 26
Europa zusammen	6 132	5 909	+ 223	1 081	1 708	- 627	5 051	4 201	+ 850
Afrika zusammen	394	467	- 73	67	66	+ 1	327	401	- 74
Amerika zusammen	588	629	- 41	186	306	- 120	402	323	+ 79
Asien zusammen	1 404	1 744	- 340	148	174	- 26	1 256	1 570	- 314
Australien und Ozeanien zus.	82	112	- 30	39	82	- 43	43	30	+ 13
Unbekanntes Ausland	52	39	+ 13	3	-	+ 3	49	39	+ 10
Ausland insgesamt	8 652	8 900	- 248	1 524	2 336	- 812	7 128	6 564	+ 564

3.34 Zu- und Fortzüge insgesamt über die Grenzen Brandenburgs 2006 nach Altersgruppen und Geschlecht

Altersgruppe von ... bis unter ... Jahren	Zuzüge			Fortzüge			Wanderungsgewinn (+) bzw. -verlust (-)		
	ins- gesamt	männlich	weiblich	ins- gesamt	männlich	weiblich	ins- gesamt	männlich	weiblich
unter 6	4 435	2 284	2 151	3 131	1 607	1 524	+ 1 304	+ 677	+ 627
6 – 14	3 695	1 885	1 810	2 942	1 508	1 434	+ 753	+ 377	+ 376
14 – 18	2 115	1 127	988	1 950	985	965	+ 165	+ 142	+ 23
18 – 21	3 567	1 584	1 983	7 248	2 875	4 373	- 3 681	- 1 291	- 2 390
21 – 25	7 660	3 519	4 141	13 201	6 280	6 921	- 5 541	- 2 761	- 2 780
Zusammen	21 472	10 399	11 073	28 472	13 255	15 217	- 7 000	- 2 856	- 4 144
25 – 30	8 861	4 397	4 464	11 527	6 242	5 285	- 2 666	- 1 845	- 821
30 – 35	6 234	3 456	2 778	5 576	3 415	2 161	+ 658	+ 41	+ 617
35 – 40	5 624	3 310	2 314	4 578	2 768	1 810	+ 1 046	+ 542	+ 504
40 – 45	4 850	2 822	2 028	3 967	2 399	1 568	+ 883	+ 423	+ 460
45 – 50	3 505	2 027	1 478	3 066	1 731	1 335	+ 439	+ 296	+ 143
Zusammen	29 074	16 012	13 062	28 714	16 555	12 159	+ 360	- 543	+ 903
50 – 55	2 476	1 454	1 022	2 024	1 180	844	+ 452	+ 274	+ 178
55 – 60	1 886	1 018	868	1 304	744	560	+ 582	+ 274	+ 308
60 – 65	1 512	792	720	1 059	564	495	+ 453	+ 228	+ 225
65 – 70	1 464	765	699	965	475	490	+ 499	+ 290	+ 209
70 – 75	803	365	438	609	262	347	+ 194	+ 103	+ 91
Zusammen	8 141	4 394	3 747	5 961	3 225	2 736	+ 2 180	+ 1 169	+ 1 011
75 – 80	696	269	427	457	157	300	+ 239	+ 112	+ 127
80 – 85	711	202	509	369	100	269	+ 342	+ 102	+ 240
85 – 90	528	108	420	219	39	180	+ 309	+ 69	+ 240
90 – 95	303	65	238	121	27	94	+ 182	+ 38	+ 144
95 und älter	126	18	108	31	4	27	+ 95	+ 14	+ 81
Zusammen	2 364	662	1 702	1 197	327	870	+ 1 167	+ 335	+ 832
Insgesamt	61 051	31 467	29 584	64 344	33 362	30 982	- 3 293	- 1 895	- 1 398

Überschuss der Zu- (+) bzw. Fortzüge (-) 2006 nach Altersgruppen



3.35 Zu- und Fortzüge der deutschen Bevölkerung über die Grenzen Brandenburgs 2006 nach Altersgruppen und Geschlecht

Altersgruppe von ... bis unter ... Jahren	Zuzüge			Fortzüge			Wanderungsgewinn (+) bzw. -verlust (-)		
	ins- gesamt	männlich	weiblich	ins- gesamt	männlich	weiblich	ins- gesamt	männlich	weiblich
unter 6	4 189	2 175	2 014	2 877	1 475	1 402	+ 1 312	+ 700	+ 612
6 – 14	3 284	1 686	1 598	2 557	1 314	1 243	+ 727	+ 372	+ 355
14 – 18	1 699	889	810	1 715	867	848	- 16	+ 22	- 38
18 – 21	2 874	1 214	1 660	6 627	2 507	4 120	- 3 753	- 1 293	- 2 460
21 – 25	5 892	2 647	3 245	11 468	5 365	6 103	- 5 576	- 2 718	- 2 858
Zusammen	17 938	8 611	9 327	25 244	11 528	13 716	- 7 306	- 2 917	- 4 389
25 – 30	7 178	3 429	3 749	9 537	4 995	4 542	- 2 359	- 1 566	- 793
30 – 35	4 888	2 622	2 266	3 963	2 316	1 647	+ 925	+ 306	+ 619
35 – 40	4 560	2 603	1 957	3 304	1 890	1 414	+ 1 256	+ 713	+ 543
40 – 45	4 108	2 288	1 820	3 078	1 736	1 342	+ 1 030	+ 552	+ 478
45 – 50	2 900	1 602	1 298	2 396	1 257	1 139	+ 504	+ 345	+ 159
Zusammen	23 634	12 544	11 090	22 278	12 194	10 084	+ 1 356	+ 350	+ 1 006
50 – 55	2 065	1 138	927	1 610	861	749	+ 455	+ 277	+ 178
55 – 60	1 665	876	789	1 074	567	507	+ 591	+ 309	+ 282
60 – 65	1 436	746	690	975	500	475	+ 461	+ 246	+ 215
65 – 70	1 411	738	673	909	442	467	+ 502	+ 296	+ 206
70 – 75	776	350	426	586	253	333	+ 190	+ 97	+ 93
Zusammen	7 353	3 848	3 505	5 154	2 623	2 531	+ 2 199	+ 1 225	+ 974
75 – 80	687	265	422	444	152	292	+ 243	+ 113	+ 130
80 – 85	703	200	503	364	98	266	+ 339	+ 102	+ 237
85 – 90	523	107	416	213	39	174	+ 310	+ 68	+ 242
90 – 95	303	65	238	121	27	94	+ 182	+ 38	+ 144
95 und älter	125	17	108	31	4	27	+ 94	+ 13	+ 81
Zusammen	2 341	654	1 687	1 173	320	853	+ 1 168	+ 334	+ 834
Insgesamt	51 266	25 657	25 609	53 849	26 665	27 184	- 2 583	- 1 008	- 1 575

3.36 Gesamt- und Außenwanderung 2006 nach Verwaltungsbezirken

Verwaltungsbezirk	Zuzüge				Fortzüge				Wanderungsgewinn (+) bzw. -verlust (-)			
	ins- gesamt	männ- lich	über die Landesgrenze		ins- gesamt	männ- lich	über die Landesgrenze		ins- gesamt	durch		
			zusam- men	männ- lich			zusam- men	männ- lich		Binnen- wanderung	Außen- wanderung	
Kreisfreie Städte												
Brandenburg an der Havel	2 447	1 404	1 172	634	2 760	1 534	1 570	828	- 313	+ 85	- 398	
Cottbus	4 007	2 246	1 861	1 009	5 146	2 892	3 299	1 794	- 1 139	+ 299	- 1 438	
Frankfurt (Oder)	2 384	1 185	1 373	665	3 344	1 693	2 160	1 080	- 960	- 173	- 787	
Potsdam	8 760	4 251	5 442	2 647	7 742	3 883	4 881	2 442	+ 1 018	+ 457	+ 561	
Landkreise												
Barnim	10 083	5 143	5 804	2 931	8 946	4 592	4 753	2 459	+ 1 137	+ 86	+ 1 051	
Dahme-Spreewald	9 415	4 831	4 759	2 429	9 135	4 679	4 480	2 286	+ 280	+ 1	+ 279	
Elbe-Elster	3 716	1 839	1 392	727	5 274	2 604	2 904	1 462	- 1 558	- 46	- 1 512	
Havelland	8 042	4 039	4 571	2 325	7 311	3 643	3 749	1 893	+ 731	- 91	+ 822	
Märkisch-Oderland	10 863	5 574	5 341	2 726	10 346	5 327	4 911	2 547	+ 517	+ 87	+ 430	
Oberhavel	12 029	5 975	7 113	3 535	10 347	5 216	5 440	2 769	+ 1 682	+ 9	+ 1 673	
Oberspreewald- Lausitz	3 596	1 823	1 366	713	5 195	2 588	2 646	1 363	- 1 599	- 319	- 1 280	
Oder-Spree	9 215	4 823	4 395	2 437	10 147	5 217	4 714	2 455	- 932	- 613	- 319	
Ostprignitz-Ruppin	4 236	2 267	1 444	741	5 022	2 680	2 216	1 155	- 786	- 14	- 772	
Potsdam-Mittelmark	11 336	5 599	5 339	2 650	10 265	5 202	4 609	2 398	+ 1 071	+ 341	+ 730	
Prignitz	3 467	1 810	1 540	870	4 052	2 023	2 133	1 099	- 585	+ 8	- 593	
Spree-Neiße	4 844	2 737	1 764	1 098	6 078	3 373	2 987	1 726	- 1 234	- 11	- 1 223	
Teltow-Fläming	8 615	4 391	4 458	2 313	7 728	3 993	3 657	1 977	+ 887	+ 86	+ 801	
Uckermark	4 737	2 457	1 917	1 017	6 247	3 150	3 235	1 629	- 1 510	- 192	- 1 318	
Land Brandenburg	121 792	62 394	61 051	31 467	125 085	64 289	64 344	33 362	- 3 293	-	- 3 293	
darunter engerer Verflechtungsraum	63 395	31 580	37 924	18 969	53 060	26 829	29 181	14 888	+ 10 335	+ 1 592	+ 8 743	



3.37 Natürliche und räumliche Bevölkerungsbewegung 1997 – 2006 sowie 2006 nach Verwaltungsbezirken

Jahr Verwaltungsbezirk	Lebendgeborenen- (+) bzw. Gestorbenenüberschuss (-)		Wanderungsgewinn (+) bzw. -verlust (-)		Bevölkerungsentwicklung ¹⁾	
	absolut	je 1 000 der Bevölkerung	absolut	je 1 000 der Bevölkerung	absolut	je 1 000 der Bevölkerung

Land Brandenburg

1997	- 10 386	- 4,1	+ 29 236	+ 11,4	+ 18 850	+ 7,4
1998	- 9 181	- 3,6	+ 26 265	+ 10,2	+ 17 084	+ 6,6
1999	- 8 088	- 3,1	+ 18 920	+ 7,3	+ 10 832	+ 4,2
2000	- 7 624	- 2,9	+ 8 375	+ 3,2	+ 755	+ 0,3
2001	- 8 197	- 3,2	- 673	- 0,3	- 8 922	- 3,4
2002	- 8 790	- 3,4	- 1 871	- 0,7	- 10 661	- 4,1
2003	- 8 892	- 3,5	+ 1 034	+ 0,4	- 7 858	- 3,1
2004	- 7 711	- 3,0	+ 808	+ 0,3	- 6 817	- 2,7
2005	- 8 159	- 3,2	- 136	- 0,1	- 8 221	- 3,2
2006	- 8 465	- 3,3	- 3 293	- 1,3	- 11 711	- 4,6

2006 nach Verwaltungsbezirken

Kreisfreie Städte						
Brandenburg an der Havel	- 341	- 4,6	- 313	- 4,2	- 654	- 8,9
Cottbus	- 334	- 3,2	- 1 139	- 10,9	- 1 472	- 14,1
Frankfurt (Oder)	- 199	- 3,1	- 960	- 15,2	- 1 154	- 18,3
Potsdam	+ 215	+ 1,5	+ 1 018	+ 6,9	+ 1 230	+ 8,3
Landkreise						
Barnim	- 430	- 2,4	+ 1 137	+ 6,4	+ 703	+ 4,0
Dahme-Spreewald	- 502	- 3,1	+ 280	+ 1,7	- 181	- 1,1
Elbe-Elster	- 698	- 5,8	- 1 558	- 12,9	- 2 258	- 18,7
Havelland	- 346	- 2,2	+ 731	+ 4,7	+ 389	+ 2,5
Märkisch-Oderland	- 638	- 3,3	+ 517	+ 2,7	- 124	- 0,6
Oberhavel	- 577	- 2,9	+ 1 682	+ 8,4	+ 1 105	+ 5,5
Oberspreewald-Lausitz	- 854	- 6,5	- 1 599	- 12,2	- 2 451	- 18,7
Oder-Spree	- 613	- 3,2	- 932	- 4,9	- 1 543	- 8,1
Ostprignitz-Ruppin	- 406	- 3,8	- 786	- 7,3	- 1 197	- 11,1
Potsdam-Mittelmark	- 542	- 2,7	+ 1 071	+ 5,3	+ 530	+ 2,6
Prignitz	- 539	- 6,1	- 585	- 6,7	- 1 119	- 12,7
Spree-Neiße	- 650	- 4,8	- 1 234	- 9,1	- 1 879	- 13,8
Teltow-Fläming	- 404	- 2,5	+ 887	+ 5,5	+ 481	+ 3,0
Uckermark	- 607	- 4,4	- 1 510	- 10,9	- 2 117	- 15,3
darunter						
engerer Verflechtungsraum .	- 1 105	- 1,1	+ 10 335	+ 10,3	+ 9 221	+ 9,2

1) keine Durchrechenbarkeit infolge von Bestandsänderungen

