

# Erwerbstätigkeit

VIII

## Inhaltsverzeichnis

190 *Vorbemerkungen*

193 *Grafiken*

194 **Tabellen**

### 1 Erwerbstätigkeit

#### Sozialversicherungspflichtig beschäftigte Arbeitnehmer am 30. Juni 2006

194 ... mit Wohnort in Berlin  
nach Wirtschaftsbereichen  
und Staatsangehörigkeit

195 ... mit Arbeitsort in Berlin  
nach Wirtschaftsbereichen  
und Staatsangehörigkeit

196 ... mit Arbeitsort in Berlin  
nach Altersgruppen

196 **Sozialversicherungspflichtig  
beschäftigte Ausländer  
mit Arbeitsort in Berlin  
am 30. Juni 2006  
nach Staatsangehörigkeiten**

197 **Erwerbspersonen sowie Erwerbsquoten  
2006 nach Altersgruppen**

#### Erwerbstätige 2006

198 ... nach Wirtschaftsbereichen  
und Stellung im Beruf

199 ... nach Altersgruppen, Wirtschafts-  
bereichen, Geschlecht und Voll-  
bzw. Teilzeitbeschäftigung

200 **Erwerbstätige 1991 bis 2006**

201 **Erwerbstätige (Inland)  
1991 bis 2006 nach Wirtschaftsbereichen**

202 **Selbständige und mithelfende  
Familienangehörige (Inland)  
1991 bis 2006 nach Wirtschaftsbereichen**

203 **Arbeitnehmer (Inland)  
1991 bis 2006 nach Wirtschaftsbereichen**

#### Geleistete Arbeitsstunden

204 ... je Erwerbstätigen 1998 bis 2006

205 ... je Arbeitnehmer 1998 bis 2005

### 2 Arbeitsmarkt

#### Arbeitslose und Arbeitslosenquoten

206 ... im Jahresdurchschnitt 2005 und 2006  
nach Bezirken

207 ... 2005 und 2006 nach Monaten

#### Arbeitslose 2005 und 2006

208 ... nach Monaten, Geschlecht und  
Staatsangehörigkeit

209 ... nach Monaten und  
ausgewählten Altersgruppen

210 **Offene Stellen 2005 und 2006  
nach Monaten, angebotener Stellung  
im Beruf und Voll-/Teilzeitbeschäftigung**

Dieser Abschnitt enthält Angaben zur wirtschaftlichen und sozialen Lage der Bevölkerung sowie zur Arbeitsmarktlage, die verschiedenen Quellen entnommen werden.

Die **Statistik der sozialversicherungspflichtig beschäftigten Arbeitnehmer** liefert Angaben über etwa drei Viertel der Erwerbstätigen. Nicht enthalten sind Beamte sowie Selbständige und mithelfende Familienangehörige. Grundlage dieser Beschäftigtenstatistik bildet das am 1. Januar 1973 eingeführte integrierte Meldeverfahren zur Sozialversicherung und zur Bundesagentur für Arbeit. Den gesetzlichen Auftrag zur Durchführung der vierteljährlichen Beschäftigtenstatistik hat die Bundesagentur für Arbeit.

Die wirtschaftsfachliche Zuordnung der Beschäftigtenstatistik basierte bis 1997 auf dem Verzeichnis der Wirtschaftszweige für die Statistik der Bundesanstalt für Arbeit – Ausgabe 1973 (WS 73), mit dem Berichtstichtag 31.12.1997 wurde die Beschäftigtenstatistik auf die Klassifikation der Wirtschaftszweige für die Statistiken der Bundesanstalt für Arbeit – Ausgabe 1993 (WZ 93) umgestellt.

Die Ergebnisse nach Wirtschaftszweigen sind somit nicht mit Veröffentlichungen vorangegangener Stichtagsergebnisse vergleichbar. Mit den Ergebnissen vom 30.6.2003 erfolgte durch die Bundesagentur für Arbeit die Umstellung auf die nunmehr gültige Klassifikation der Wirtschaftszweige – Ausgabe 2003 (WZ 2003).

Zum 1. April 1999 wurden die gesetzlichen Regelungen zur Sozialversicherungspflicht geringfügiger Beschäftigungsverhältnisse grundlegend geändert. In den vorliegenden Ergebnissen sind jedoch die ausschließlich geringfügig entlohnten Personen, die nur wegen der gesetzlichen Neuregelung in den Kreis der sozialversicherungspflichtig Beschäftigten gelangt sind, bis auf weiteres nicht nachgewiesen.

Angaben von Personen zur Erwerbstätigkeit werden aus der jährlichen Stichprobe zum **Mikrozensus**, die bei einem Prozent der Bevölkerung der Bundesrepublik Deutschland erhoben wird, gewonnen.

Umfassende Angaben zur gesamtwirtschaftlichen Erwerbstätigkeit in den Ländern Deutschlands liefert die **Erwerbstätigenrechnung** durch den Arbeitskreis „Erwerbstätigenrechnung des Bundes und der Länder“, dem die Statistischen Landesämter, das Statistische Bundesamt sowie der Deutsche Städtetag angehören. Sie entspricht den Vorgaben des Europäischen Systems Volkswirtschaftlicher Gesamtrechnungen (ESVG 1995). Die Länderergebnisse werden auf die jeweiligen Ergebnisse des Statistischen Bundesamtes für Deutschland abgestimmt. Zuletzt wurden die Erwerbstätigenzahlen im Rahmen der großen Revision der Volkswirtschaftlichen Gesamtrechnungen 2005 an die neuen Berechnungskonzepte nach nationalem und europäischem Standard angepasst. Revidierte Zeitreihen der regionalen Erwerbstätigkeit liegen ab 1991 bzw. für die Länder des früheren Bundesgebiets ab 1970 vor. Die hier veröffentlichten Ergebnisse entsprechen dem Berechnungsstand des Statistischen Bundesamtes vom August 2006/Februar 2007.

Die Erwerbstätigenzahlen gehören zu den wichtigsten Indikatoren der regionalen Arbeitsmarktbeobachtung und dienen der Information von Politik, Wirtschaft, Verwaltung, Verbänden und Wissenschaft in wirtschafts-, sozial- und familienpolitischen Fragen. Je nach Zielsetzung werden die Erwerbstätigenzahlen konzeptionell unterschiedlich abgegrenzt, zum einen nach dem Arbeitsort (Inlandskonzept) und zum anderen nach dem Wohnort (Inländerkonzept). So ist es für die Arbeitsmarktbeobachtung einerseits wichtig, wie viele Personen in einer Region arbeiten. Das heißt, die Ermittlung der Erwerbstätigenzahlen erfolgt nach dem Arbeitsortkonzept (Inlandskonzept). Andererseits werden für Aussagen über die Erwerbssituation der in der Region lebenden Bevölkerung Zahlen nach dem Wohnortkonzept (Inländerkonzept) benötigt.

Die Erwerbstätigenzahlen werden als Jahresdurchschnittszahlen ermittelt.

## Definitionen und methodische Hinweise

▣ **Sozialversicherungspflichtig beschäftigte Arbeitnehmer**

Zu diesem Personenkreis zählen alle Arbeitnehmer einschließlich der zu ihrer Berufsausbildung Beschäftigten, die kranken-, renten-, pflegeversicherungspflichtig und/oder beitragspflichtig sind nach dem Recht der Arbeitsförderung oder für die von den Arbeitgebern Beitragsanteile nach dem Recht der Arbeitsförderung zu entrichten sind. In der Regel sind damit alle Arbeiter und Angestellten (einschließlich Personen in beruflicher Ausbildung) von der Sozialversicherungspflicht erfasst. Wehr- und Zivildienstleistende gelten dann als sozialversicherungspflichtig Beschäftigte, wenn sie ihren Dienst aus einem weiterhin bestehenden Beschäftigungsverhältnis heraus angetreten haben und nur wegen Ableistung dieser Dienstzeiten kein Entgelt erhalten. Nicht erfasst werden somit der weitaus überwiegende Teil der Selbständigen, die mithelfenden Familienangehörigen sowie die Beamten.

▣ **Arbeiter/Angestellte**

Die Differenzierung der sozialversicherungspflichtig beschäftigten Arbeitnehmer nach Arbeitern/-innen und Angestellten erfolgt nach ihrer Zugehörigkeit zum jeweiligen Träger der Rentenversicherung.

▣ **Ausländische Arbeitnehmer**

Ausländische Arbeitnehmer/-innen sind in einem Beschäftigungsverhältnis stehende Personen mit nur fremder Staatsangehörigkeit. Staatenlose und Personen mit ungeklärter Staatsangehörigkeit werden seit 2003 nicht mehr zu den Ausländern gezählt.

▣ **Beschäftigte in beruflicher Ausbildung**

Der Personenkreis setzt sich aus Auszubildenden oder zu ihrer Ausbildung im Arbeiter- oder Angestelltenverhältnis Beschäftigten zusammen. Eingeschlossen sind Anlernlinge, Praktikanten, Volontäre sowie Teilnehmer/-innen an von der Bundesagentur für Arbeit geförderten Maßnahmen zur beruflichen Fortbildung, Umschulung und betrieblichen Einarbeitung.

▣ **Voll- und Teilzeitbeschäftigte**

Sozialversicherungspflichtig Beschäftigte werden in Voll- und Teilzeitbeschäftigte unterschieden nach der dem Beschäftigungsverhältnis zugrunde liegenden vertraglich vereinbarten Wochenarbeitszeit. Eine

Teilzeitbeschäftigung liegt vor, wenn es sich um keine volle, aber eine regelmäßige Beschäftigung handelt.

▣ **Geringfügig Beschäftigte**

Personen, die einer kurzfristigen oder geringfügig entlohnten Tätigkeit nachgehen, werden als geringfügig Beschäftigte bezeichnet. Derzeit gelten folgende Abgrenzungen: Bei kurzfristiger Tätigkeit dürfen innerhalb eines Jahres maximal 2 Monate oder 50 Arbeitstage anfallen. Bei geringfügig entlohnter Tätigkeit darf die seit dem 1.4.2003 festgeschriebene Entgeltgrenze von monatlich 400 EUR nicht überschritten werden.

▣ **Erwerbspersonen**

Erwerbspersonen sind Personen, die mindestens im Alter von 15 Jahren sind und die eine auf den Erwerb ausgerichtete Tätigkeit ausüben oder suchen – also Erwerbstätige und Erwerbslose. Nach dem Inländerkonzept müssen die Personen des weiteren ihren Wohnsitz im betrachteten Bundesland haben. Der Ertrag der Tätigkeit und sein Beitrag zum Lebensunterhalt sowie die vertragsmäßige oder tatsächliche Arbeitszeit sind für die Zuordnung zu dem Kreis der Erwerbspersonen nicht von Bedeutung.

▣ **Erwerbstätige**

Als Erwerbstätige werden alle Personen angesehen, die einer Erwerbstätigkeit oder auch mehreren Erwerbstätigkeiten nachgehen, unabhängig von der Dauer ihrer tatsächlich geleisteten Arbeitszeit. Zu den Erwerbstätigen gehören auch Soldaten (einschließlich der Wehr- und Zivildienstleistenden). Im Fall mehrerer (gleichzeitiger) Tätigkeiten wird der Erwerbstätige nur einmal gezählt. Sowohl für die Zuordnung nach der Stellung im Beruf nach Arbeitnehmer oder Selbständiger/ mithelfender Familienangehöriger als auch nach Wirtschaftsbereichen wird die zeitlich überwiegende Tätigkeit zugrunde gelegt.

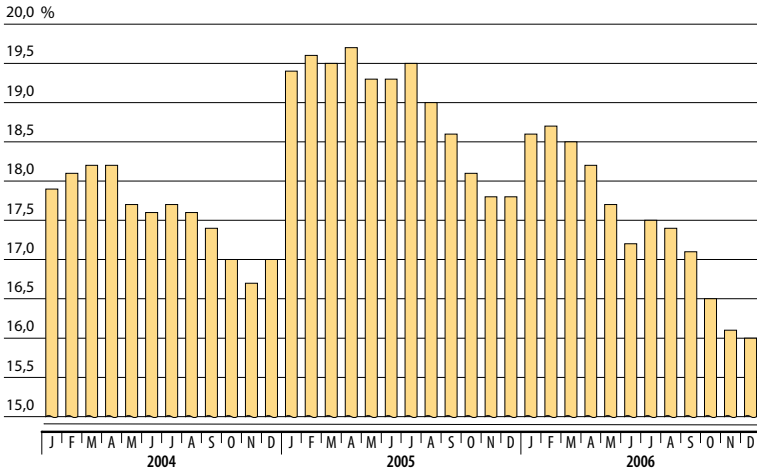
Nach dem Inlands- bzw. Arbeitsortkonzept werden alle Erwerbstätigen bei inländischen Wirtschaftseinheiten – unabhängig von ihrem Wohnsitz – erfasst. Dazu zählen Einpendler im Inland, nicht jedoch Auspendler.

Nach dem Inländer- bzw. Wohnortkonzept werden alle Erwerbstätigen, die in der Region wohnen – unabhängig von ihrem Arbeitsort – erfasst. Dazu zählen Auspendler, nicht jedoch Einpendler in die Region.

## VIII

- ▣ **Arbeitnehmer**  
 Zu den Arbeitnehmern zählen alle Personen, die als Arbeiter, Angestellte, Beamte, Richter, Soldaten, Auszubildende, Praktikanten oder Heimarbeiter in einem Arbeits- oder Dienstverhältnis stehen und hauptsächlich diese Tätigkeit ausüben.
- ▣ **Selbständige/  
 mithelfende Familienangehörige**  
 Als Selbständige werden Personen bezeichnet, die ein Unternehmen, einen Betrieb oder eine Arbeitsstätte gewerblicher oder landwirtschaftlicher Art wirtschaftlich und organisatorisch leiten, ferner selbständige Handelsvertreter, alle freiberuflich Tätigen sowie Hausgewerbetreibende und Zwischenmeister.  
 Mithelfende Familienangehörige sind Personen, die in Unternehmen, Betrieben oder Arbeitsstätten mitarbeiten, die von einem Mitglied ihrer Familie als Selbständiger oder Tätiger Inhaber geleitet werden, ohne hierfür Lohn oder Gehalt zu beziehen und ohne dass für sie Pflichtbeiträge zur gesetzlichen Rentenversicherung gezahlt werden.
- ▣ **Geleistete Arbeitsstunden**  
 Erfasst wird die tatsächlich geleistete Arbeitszeit aller Erwerbstätigen am Arbeitsort, d. h. die geleisteten Arbeitsstunden der Arbeitnehmer (Arbeiter, Angestellte, Beamte, Richter, geringfügig Beschäftigte, Soldaten) und der Selbständigen und mithelfenden Familienangehörigen für eine auf wirtschaftlichen Erwerb ausgerichtete Tätigkeit. Hierzu zählen auch die geleisteten Arbeitsstunden von Personen mit mehreren gleichzeitigen Beschäftigungsverhältnissen. Hingegen gehören die bezahlten, aber nicht geleisteten Arbeitsstunden, beispielsweise Jahresurlaub, Erziehungsurlaub, Feiertage, Kurzarbeit oder krankheitsbedingte Abwesenheit nicht dazu. Ebenfalls nicht erfasst werden die nicht bezahlten Pausen für das Einnehmen von Mahlzeiten sowie die Zeit für die Fahrten von der Wohnung zum Arbeitsplatz und zurück. Es wird weder die Intensität noch die Qualität der geleisteten Arbeit berücksichtigt.
- ▣ **Erwerbslose**  
 Erwerbslose sind Erwerbspersonen, die nicht unmittelbar am Erwerbsleben teilnehmen, aber eine Erwerbstätigkeit suchen. Für die Zuordnung zu diesem Personenkreis ist es nicht von Bedeutung, ob eine Arbeitslosenmeldung bei der Arbeitsagentur vorliegt.
- ▣ **Arbeitslose**  
 Als arbeitslos in einer Region gelten Personen, die in dieser Region wohnen, vorübergehend in keinem Beschäftigungsverhältnis stehen und sich bei der Arbeitsagentur gemeldet haben, um in ein Arbeitsverhältnis als Arbeitnehmer/-innen oder Heimarbeiter/-innen vermittelt zu werden. Als arbeitslos gilt nicht, wer arbeitsunfähig erkrankt oder als Arbeitnehmer, Heimarbeiter, mithelfender Familienangehöriger oder Selbständiger tätig ist, wenn die Grenze der geringfügigen Beschäftigung überschritten wird.
- ▣ **Arbeitslose Ausländer**  
 Als arbeitslose Ausländer gelten nicht-deutsche Arbeitssuchende (Ausländer, Staatenlose und Personen mit ungeklärter Staatsangehörigkeit), die eine Arbeitnehmertätigkeit in der Bundesrepublik Deutschland ausüben dürfen. Heimatlose Ausländer werden statistisch wie Deutsche behandelt.
- ▣ **Offene Stellen**  
 Als offene Stellen gelten die der Arbeitsagentur zur Vermittlung gemeldeten Arbeitsplätze für namentlich nicht benannte Arbeitnehmer/-innen und Heimarbeiter/-innen. Erfasst werden nur offene Stellen, die in den nächsten 3 Monaten besetzt werden sollen und für die eine Beschäftigung von voraussichtlich mehr als 7 Kalendertagen vorgesehen ist (nicht kurzfristige Beschäftigung).

**Arbeitslosenquote<sup>1</sup> 2004 bis 2006**



<sup>1</sup> Arbeitslose in % aller zivilen Erwerbspersonen

**Sozialversicherungspflichtig beschäftigte Arbeitnehmer  
mit Wohnort in Berlin am 30. Juni 2006  
nach Wirtschaftsbereichen und Staatsangehörigkeit<sup>1</sup>**

Wirtschaftsbereich	Arbeitnehmer		Teilzeitbeschäftigte		
	insgesamt	weiblich	insgesamt	weiblich	
	Insgesamt				
Land- und Forstwirtschaft, Fischerei .....	4 019	1 015	366	156	
Produzierendes Gewerbe .....	156 481	41 914	10 567	5 993	
Bergbau .....	153	50	7	5	
Verarbeitendes Gewerbe .....	105 460	33 038	7 080	4 449	
Energie- und Wasserversorgung .....	8 365	2 615	630	334	
Baugewerbe .....	42 503	6 211	2 850	1 205	
Dienstleistungsbereiche .....	773 039	432 583	174 848	129 938	
Handel .....	116 976	64 199	32 302	26 590	
Gastgewerbe .....	43 369	20 608	11 458	6 011	
Verkehr und Nachrichtenübermittlung .....	60 729	17 443	7 066	3 753	
Kredit- und Versicherungsgewerbe .....	26 810	15 907	4 112	3 477	
Grundstückswesen, Vermietung, Dienstleistungen für Unternehmen .....	187 079	88 664	34 245	23 083	
Öffentliche Verwaltung, Verteidigung, Sozialversicherung, exterritoriale Organisationen und Einrichtungen .....	76 940	51 749	13 446	11 487	
Erziehung und Unterricht .....	52 921	31 454	16 182	10 996	
Gesundheits-, Veterinär- und Sozialwesen ..	128 122	98 478	40 337	33 709	
Erbringung von sonstigen öffentlichen und privaten Dienstleistungen .....	78 933	43 163	15 268	10 457	
Private Haushalte .....	1 160	918	432	375	
	2006	933 649	475 557	185 800	136 098
	2005	927 406	473 378	178 631	132 301
	Ausländer				
	2006	67 649	29 190	18 722	11 153
	2005	65 364	28 187	17 653	10 743
	Auszubildende				
	2006	48 505	23 494	x	x
	2005	48 652	23 695	x	x

<sup>1</sup> vorläufige Ergebnisse – Dateistand Dezember 2006

Quelle: Aufbereitung des Statistischen Bundesamtes  
aus der Beschäftigtenstatistik der Bundesagentur  
für Arbeit

**Sozialversicherungspflichtig beschäftigte Arbeitnehmer  
mit Arbeitsort in Berlin am 30. Juni 2006  
nach Wirtschaftsbereichen und Staatsangehörigkeit<sup>1</sup>**

Wirtschaftsbereich	Arbeitnehmer		Teilzeitbeschäftigte		
	insgesamt	weiblich	insgesamt	weiblich	
	Insgesamt				
Land- und Forstwirtschaft, Fischerei .....	4 018	1 015	340	128	
Produzierendes Gewerbe .....	173 973	45 977	11 560	6 645	
Bergbau .....	232	52	9	3	
Verarbeitendes Gewerbe .....	115 364	35 947	7 599	4 841	
Energie- und Wasserversorgung .....	9 581	3 012	740	399	
Baugewerbe .....	48 796	6 966	3 212	1 402	
Dienstleistungsbereiche .....	846 356	481 823	190 024	143 805	
Handel .....	125 943	69 376	34 840	29 065	
Gastgewerbe .....	46 091	22 866	12 242	6 679	
Verkehr und Nachrichtenübermittlung .....	67 852	20 053	7 173	3 864	
Kredit- und Versicherungsgewerbe .....	32 620	19 790	5 041	4 354	
Grundstückswesen, Vermietung, Dienstleistungen für Unternehmen .....	204 343	98 713	36 704	25 193	
Öffentliche Verwaltung, Verteidigung, Sozialversicherung, exterritoriale Organisationen und Einrichtungen .....	89 286	60 614	15 823	13 602	
Erziehung und Unterricht .....	54 637	33 079	16 597	11 448	
Gesundheits-, Veterinär- und Sozialwesen...	142 122	110 978	44 757	37 781	
Erbringung von sonstigen öffentlichen und privaten Dienstleistungen .....	82 221	45 346	16 382	11 410	
Private Haushalte .....	1 241	1 008	465	409	
	2006	1 024 464	528 862	201 942	150 588
	2005	1 013 758	524 783	192 799	145 405
	Ausländer				
	2006	64 556	28 359	18 314	10 970
	2005	62 322	27 424	17 266	10 592
	Auszubildende				
	2006	53 527	26 558	x	x
	2005	54 157	27 029	x	x

<sup>1</sup> vorläufige Ergebnisse – Dateistand Dezember 2006

**Quelle:** Aufbereitung des Statistischen Bundesamtes  
aus der Beschäftigtenstatistik der Bundesagentur  
für Arbeit

### Sozialversicherungspflichtig beschäftigte Arbeitnehmer mit Arbeitsort in Berlin am 30. Juni 2006 nach Altersgruppen<sup>1</sup>

Altersgruppe in Jahren	Arbeitnehmer		
	insgesamt	männlich	weiblich
unter 20 .....	20 804	10 955	9 849
20 bis unter 25 .....	83 954	38 356	45 598
25 bis unter 30 .....	112 403	52 897	59 506
30 bis unter 35 .....	111 453	55 072	56 381
35 bis unter 40 .....	146 474	72 242	74 232
40 bis unter 45 .....	170 309	82 389	87 920
45 bis unter 50 .....	137 531	65 865	71 666
50 bis unter 55 .....	115 756	54 365	61 391
55 bis unter 60 .....	88 718	42 190	46 528
60 bis unter 65 .....	33 223	18 721	14 502
65 und älter.....	3 839	2 550	1 289
Insgesamt	1 024 464	495 602	528 862

<sup>1</sup> vorläufige Ergebnisse –  
Dateistand Dezember 2006

Quelle: Aufbereitung des Statistischen  
Bundesamtes aus der Beschäftigtenstatistik  
der Bundesagentur für Arbeit

### Sozialversicherungspflichtig beschäftigte Ausländer mit Arbeitsort in Berlin am 30. Juni 2006 nach Staatsangehörigkeiten<sup>1</sup>

Staats- angehörigkeit	Ausländische Arbeitnehmer		
	insgesamt	männlich	weiblich
Europäische Staaten .....	49 137	27 131	22 006
darunter			
Frankreich.....	1 735	943	792
Italien.....	2 280	1 520	760
Kroatien .....	2 186	993	1 193
Polen.....	3 963	1 361	2 602
Russische Föderation .....	1 858	723	1 135
Türkei.....	19 356	12 350	7 006
Afrikanische Staaten .....	3 421	2 506	915
Amerikanische Staaten.....	2 743	1 464	1 279
Asiatische Staaten.....	9 096	5 001	4 095
Australien und ozeanische Staaten.....	159	95	64
Insgesamt	64 556	36 197	28 359

<sup>1</sup> vorläufige Ergebnisse –  
Dateistand Dezember 2006

Quelle: Aufbereitung des Statistischen  
Bundesamtes aus der Beschäftigtenstatistik  
der Bundesagentur für Arbeit

**Erwerbspersonen sowie Erwerbsquoten 2006 nach Altersgruppen**

Altersgruppe in Jahren	Erwerbspersonen			Erwerbsquoten <sup>1</sup>		
	insgesamt	männlich	weiblich	insgesamt	männlich	weiblich
	1 000			%		
15 bis unter 20 ...	42,7	22,5	20,3	23,8	23,2	24,6
20 bis unter 25 ...	152,0	78,2	73,8	66,9	69,5	64,4
25 bis unter 30 ...	205,6	109,5	96,1	76,1	81,2	71,0
30 bis unter 40 ...	438,3	236,3	202,0	87,3	92,3	82,1
40 bis unter 50 ...	498,4	264,7	233,7	89,7	92,5	86,7
50 bis unter 55 ...	198,1	103,8	94,3	84,4	87,1	81,6
55 bis unter 60 ...	163,3	83,5	79,7	73,1	77,4	69,0
60 bis unter 65 ...	73,5	42,7	30,8	34,3	40,7	28,2
65 und mehr.....	18,4	12,9	5,5	3,1	5,4	1,5
15 bis unter 65 ...	1 771,9	941,2	830,7	73,6	77,3	69,9
Insgesamt <sup>2</sup>	1 790,3	954,1	836,2	52,7	57,5	48,2

1 Anteil der Erwerbspersonen an der Bevölkerung je  
Geschlecht und Altersgruppe

Ergebnisse des Mikrozensus

2 Bezugsgröße für die Erwerbsquoten ist die Bevölkerung  
(ohne Altersbegrenzung) je Geschlecht

**Erwerbstätige 2006 nach Wirtschaftsbereichen und Stellung im Beruf**

Wirtschaftsbereich	Erwerbstätige							
	insgesamt		Selbständige, Mithelfende Familien- angehörige		Angestellte <sup>1</sup> , Beamte		Arbeiter <sup>2</sup>	
	1 000	%	1 000	%	1 000	%	1 000	%
	insgesamt							
Land- und Forstwirtschaft ....	8,1	0,6	/	/	/	/	5,2	1,9
Verarbeitendes Gewerbe.....	145,1	10,0	14,9	6,2	80,3	8,5	49,9	18,1
Energie- und Wasser- versorgung.....	10,5	0,7	/	/	8,9	0,9	/	/
Baugewerbe .....	81,0	5,6	18,6	7,7	20,1	2,1	42,3	15,3
Handel und Gastgewerbe....	249,4	17,1	39,8	16,5	155,3	16,5	54,4	19,7
Verkehr und Nachrichten- übermittlung.....	91,2	6,3	10,0	4,2	57,7	6,1	23,5	8,5
Kredit- und Versicherungs- gewerbe .....	36,4	2,5	/	/	30,7	3,3	/	/
Grundstückswesen, Vermie- tung, Dienstleistungen für Unternehmen .....	242,8	16,7	67,9	28,2	134,9	14,4	40,0	14,5
Öffentliche Verwaltung.....	140,1	9,6	-	-	132,6	14,1	7,5	2,7
Öffentliche und private Dienstleistungen.....	452,2	31,0	83,6	34,7	317,7	33,8	50,9	18,4
Insgesamt	1 456,9	100	241,2	100	939,7	100	276,0	100
	weiblich							
Land- und Forstwirtschaft ....	/	/	/	/	/	/	/	/
Verarbeitendes Gewerbe.....	50,4	7,3	5,8	6,8	32,7	6,2	11,9	14,4
Energie- und Wasser- versorgung.....	/	/	-	-	/	/	-	-
Baugewerbe .....	7,5	1,1	/	/	6,6	1,3	/	/
Handel und Gastgewerbe....	122,5	17,6	12,6	14,8	90,4	17,1	19,6	23,7
Verkehr und Nachrichten- übermittlung.....	26,8	3,9	/	/	22,6	4,3	/	/
Kredit- und Versicherungs- gewerbe .....	18,2	2,6	/	/	16,6	3,1	/	/
Grundstückswesen, Vermie- tung, Dienstleistungen für Unternehmen .....	107,2	15,4	23,1	27,2	68,7	13,0	15,4	18,7
Öffentliche Verwaltung.....	72,6	10,4	-	-	70,1	13,3	/	/
Öffentliche und private Dienstleistungen.....	284,2	40,9	40,7	47,8	215,4	40,8	28,1	34,0
Zusammen	695,2	100	85,1	100	527,6	100	82,4	100

1 einschließlich Auszubildender in anerkannten kaufmännischen und technischen Berufen

2 einschließlich Auszubildender in anerkannten gewerblichen Berufen

Ergebnisse des Mikrozensus

**Erwerbstätige 2006 nach Altersgruppen, Wirtschaftsbereichen, Geschlecht und Voll- bzw. Teilzeitbeschäftigung**

Altersgruppe in Jahren — Wirtschaftsbereich	Ins- gesamt	Voll-/Teilzeitbeschäftigung					
		Voll- zeit	Teil- zeit	darunter nach Gründen			
				Aus- und Fort- bildung	Vollzeittätigkeit		persönliche oder familiäre Verpflich- tungen
					nicht zu finden	nicht erwünscht	
1 000							
insgesamt							
15 bis unter 25 .....	147,6	109,2	38,4	21,6	10,3	/	/
25 bis unter 35 .....	331,4	226,9	104,4	38,2	34,5	10,3	14,2
35 bis unter 45 .....	432,4	329,7	102,7	/	39,6	16,8	35,1
45 bis unter 55 .....	343,2	264,1	79,1	/	33,0	18,9	17,6
55 bis unter 65 .....	184,5	142,0	42,6	–	13,2	16,7	7,1
65 und älter.....	17,9	7,1	10,7	/	/	8,2	/
Insgesamt	1 456,9	1 079,0	377,9	63,2	131,0	74,3	76,2
weiblich							
15 bis unter 25 .....	75,2	51,2	24,0	14,0	6,2	/	/
25 bis unter 35 .....	158,9	97,0	61,9	19,0	19,4	6,1	13,2
35 bis unter 45 .....	202,6	131,0	71,5	/	22,9	10,1	32,2
45 bis unter 55 .....	166,4	110,1	56,3	/	21,0	13,9	15,9
55 bis unter 65 .....	87,0	57,1	30,0	–	8,0	12,1	6,5
65 und älter.....	5,1	/	/	/	/	/	/
Zusammen	695,2	447,1	248,1	34,4	77,6	47,4	69,2
insgesamt							
Land- und Forstwirtschaft	8,1	6,0	/	/	/	/	/
Produzierendes Gewerbe	236,6	207,7	28,9	/	11,4	5,0	5,3
Handel, Gastgewerbe und Verkehr.....	340,6	236,7	103,9	15,2	48,1	17,9	14,8
Kredit- und Versiche- rungsgewerbe.....	36,4	31,0	5,4	/	/	/	/
Grundstückswesen, Vermietung, Dienstleistungen für Unternehmen.....	242,8	174,2	68,6	15,6	21,4	13,0	12,6
Öffentliche Verwaltung.....	140,1	123,8	16,3	/	/	/	8,8
Öffentliche und private Dienstleistungen.....	452,2	299,7	152,5	25,9	45,2	34,2	32,3
weiblich							
Land- und Forstwirtschaft	/	/	/	–	/	/	–
Produzierendes Gewerbe	61,6	48,1	13,5	/	/	/	/
Handel, Gastgewerbe und Verkehr.....	149,4	83,9	65,4	9,4	27,4	10,8	12,9
Kredit- und Versiche- rungsgewerbe.....	18,2	14,3	/	/	/	/	/
Grundstückswesen, Vermietung, Dienstleistungen für Unternehmen.....	107,2	66,0	41,3	6,5	12,0	8,1	11,5
Öffentliche Verwaltung.....	72,6	58,5	14,1	/	/	/	8,8
Öffentliche und private Dienstleistungen.....	284,2	174,9	109,2	15,7	30,8	22,8	29,7

**Erwerbstätige 1991 bis 2006**

Jahr	Erwerbstätige (Inländer)		Erwerbstätige (Inland)	
	ins- gesamt	darunter Arbeit- nehmer	ins- gesamt	darunter Arbeit- nehmer

Durchschnitt in 1 000 Personen

1991 ...	1 617,8	1 496,4	1 673,1	1 551,7
1992 ...	1 586,4	1 456,7	1 647,6	1 517,9
1993 ...	1 578,5	1 440,9	1 640,0	1 502,4
1994 ...	1 566,9	1 417,1	1 626,8	1 477,0
1995 ...	1 563,8	1 408,9	1 623,2	1 468,4
1996 ...	1 538,7	1 378,9	1 596,4	1 436,6
1997 ...	1 506,1	1 343,2	1 563,7	1 400,8
1998 ...	1 484,3	1 321,1	1 552,8	1 389,7
1999 ...	1 486,2	1 324,7	1 552,2	1 390,7
2000 ...	1 500,8	1 332,7	1 575,4	1 407,4
2001 ...	1 491,8	1 319,4	1 571,2	1 398,9
2002 ...	1 460,9	1 286,0	1 546,6	1 371,6
2003 ...	1 434,6	1 249,0	1 526,1	1 340,5
2004 ...	1 454,4	1 251,9	1 539,6	1 337,2
2005 ...	1 446,1	1 231,6	1 543,6	1 329,1
2006 ...	•	•	1 568,3	1 349,9

Veränderung gegenüber dem Vorjahr in %

1992 ...	-1,9	-2,6	-1,5	-2,2
1993 ...	-0,5	-1,1	-0,5	-1,0
1994 ...	-0,7	-1,7	-0,8	-1,7
1995 ...	-0,2	-0,6	-0,2	-0,6
1996 ...	-1,6	-2,1	-1,7	-2,2
1997 ...	-2,1	-2,6	-2,0	-2,5
1998 ...	-1,5	-1,6	-0,7	-0,8
1999 ...	0,1	0,3	0,0	0,1
2000 ...	1,0	0,6	1,5	1,2
2001 ...	-0,6	-1,0	-0,3	-0,6
2002 ...	-2,1	-2,5	-1,6	-1,9
2003 ...	-1,8	-2,9	-1,3	-2,3
2004 ...	1,4	0,2	0,9	-0,2
2005 ...	-0,6	-1,6	0,3	-0,6
2006 ...	•	•	1,6	1,6

Quelle: Arbeitskreis „Erwerbstätigenrechnung  
des Bundes und der Länder“,  
Berechnungsstand August 2006/Februar 2007

**Erwerbstätige (Inland) 1991 bis 2006 nach Wirtschaftsbereichen**

Jahr	Ins-gesamt	Davon					
		Land- und Forstwirtschaft, Fischerei	Produzierendes Gewerbe ohne Baugewerbe	Baugewerbe	Handel, Gastgewerbe und Verkehr	Finanzierung, Vermietung und Unternehmensdienstleister	öffentliche und private Dienstleister
Durchschnitt in 1 000 Personen							
1991 ...	1 673,1	9,9	343,9	128,8	448,2	210,9	531,5
1992 ...	1 647,6	8,9	299,4	134,9	430,1	233,3	540,9
1993 ...	1 640,0	8,6	268,0	141,8	423,5	250,3	547,8
1994 ...	1 626,8	8,7	242,3	147,2	406,5	263,5	558,7
1995 ...	1 623,2	9,0	225,6	146,7	396,9	271,2	573,9
1996 ...	1 596,4	8,6	210,3	138,0	384,1	274,7	580,7
1997 ...	1 563,7	7,9	200,6	130,9	367,6	277,4	579,2
1998 ...	1 552,8	7,8	193,6	121,7	360,8	285,0	584,0
1999 ...	1 552,2	7,4	186,9	114,2	355,2	299,1	589,5
2000 ...	1 575,4	7,2	179,5	106,2	360,8	315,5	606,3
2001 ...	1 571,2	7,0	177,5	93,4	360,3	322,3	610,8
2002 ...	1 546,6	6,7	166,1	85,2	356,1	318,3	614,2
2003 ...	1 526,1	6,3	155,6	79,0	355,1	326,5	603,6
2004 ...	1 539,6	6,2	150,8	76,4	361,2	339,0	606,1
2005 ...	1 543,6	5,6	146,4	72,4	359,3	341,5	618,3
2006 ...	1 568,3	5,1	143,7	70,8	363,9	352,0	632,8
Veränderung gegenüber dem Vorjahr in %							
1992 ...	-1,5	-9,6	-12,9	4,7	-4,0	10,6	1,8
1993 ...	-0,5	-3,7	-10,5	5,1	-1,5	7,3	1,3
1994 ...	-0,8	0,6	-9,6	3,8	-4,0	5,3	2,0
1995 ...	-0,2	4,1	-6,9	-0,3	-2,4	2,9	2,7
1996 ...	-1,7	-5,1	-6,8	-5,9	-3,2	1,3	1,2
1997 ...	-2,0	-7,1	-4,6	-5,1	-4,3	1,0	-0,3
1998 ...	-0,7	-2,5	-3,5	-7,1	-1,8	2,7	0,8
1999 ...	-0,0	-4,9	-3,5	-6,2	-1,6	4,9	0,9
2000 ...	1,5	-2,2	-4,0	-7,0	1,6	5,5	2,8
2001 ...	-0,3	-3,2	-1,1	-12,0	-0,1	2,1	0,7
2002 ...	-1,6	-4,0	-6,4	-8,8	-1,2	-1,2	0,6
2003 ...	-1,3	-5,6	-6,3	-7,3	-0,3	2,6	-1,7
2004 ...	0,9	-2,0	-3,1	-3,3	1,7	3,8	0,4
2005 ...	0,3	-9,6	-2,9	-5,2	-0,5	0,7	2,0
2006 ...	1,6	-8,9	-1,9	-2,2	1,3	3,1	2,3

Quelle: Arbeitskreis „Erwerbstätigenrechnung des Bundes und der Länder“, Berechnungsstand August 2006/Februar 2007

### Selbständige und mithelfende Familienangehörige (Inland) 1991 bis 2006 nach Wirtschaftsbereichen

Jahr	Ins- gesamt	Davon					
		Land- und Forst- wirtschaft, Fischerei	Produ- zierendes Gewerbe ohne Baugewerbe	Bau- gewerbe	Handel, Gast- gewerbe und Verkehr	Finanzierung, Vermietung und Unter- nehmens- dienstleister	öffentliche und private Dienst- leister
Durchschnitt in 1 000 Personen							
1991 ...	121,4	0,3	7,7	10,3	42,4	27,5	33,3
1992 ...	129,6	0,3	8,2	11,4	44,8	30,8	34,2
1993 ...	137,6	0,2	8,6	12,8	46,0	33,7	36,3
1994 ...	149,8	0,2	8,4	14,5	49,4	36,7	40,6
1995 ...	154,9	0,2	7,7	14,3	49,5	37,8	45,3
1996 ...	159,8	0,2	6,8	15,5	48,5	39,8	49,0
1997 ...	162,9	0,2	7,6	16,9	46,4	42,5	49,4
1998 ...	163,1	0,1	7,1	18,3	48,3	41,6	47,6
1999 ...	161,5	0,1	6,7	17,7	46,7	41,7	48,6
2000 ...	168,1	0,1	6,0	18,3	45,4	44,2	54,1
2001 ...	172,4	0,1	7,0	17,8	44,8	44,2	58,4
2002 ...	174,9	0,1	7,3	17,7	44,4	46,3	59,2
2003 ...	185,6	0,1	7,3	17,3	45,2	52,6	63,1
2004 ...	202,5	0,1	7,3	18,2	46,1	61,2	69,6
2005 ...	214,5	0,1	7,5	18,6	46,4	67,4	74,5
2006 ...	218,4	0,1	7,4	19,1	45,3	69,8	76,7
Veränderung gegenüber dem Vorjahr in %							
1992 ...	6,8	0,4	6,1	10,8	5,8	11,9	2,8
1993 ...	6,1	-30,7	5,3	12,5	2,7	9,4	6,2
1994 ...	8,9	-0,5	-2,7	13,3	7,4	8,9	11,9
1995 ...	3,4	-3,7	-7,9	-1,6	0,3	3,1	11,6
1996 ...	3,2	-14,3	-11,7	8,9	-2,2	5,1	8,2
1997 ...	1,9	-3,8	11,8	8,6	-4,3	6,8	0,7
1998 ...	0,1	-17,3	-7,1	8,9	4,2	-2,1	-3,6
1999 ...	-1,0	-25,8	-5,7	-3,5	-3,4	0,2	2,1
2000 ...	4,1	5,4	-10,2	3,5	-2,9	6,0	11,3
2001 ...	2,6	6,2	16,7	-2,8	-1,1	0,0	8,0
2002 ...	1,5	3,9	4,2	-0,6	-1,1	4,7	1,3
2003 ...	6,1	3,7	-0,1	-2,3	1,9	13,6	6,6
2004 ...	9,1	-10,8	0,6	5,2	1,9	16,4	10,3
2005 ...	5,9	-4,0	1,9	2,3	0,7	10,2	7,1
2006 ...	1,8	-1,1	-1,2	2,5	-2,2	3,5	3,0

Quelle: Arbeitskreis „Erwerbstätigenrechnung  
des Bundes und der Länder“;  
Berechnungsstand August 2006/Februar 2007

**Arbeitnehmer (Inland) 1991 bis 2006 nach Wirtschaftsbereichen**

Jahr	Ins-gesamt	Davon					
		Land- und Forstwirtschaft, Fischerei	Produzierendes Gewerbe ohne Baugewerbe	Baugewerbe	Handel, Gastgewerbe und Verkehr	Finanzierung, Vermietung und Unternehmensdienstleister	öffentliche und private Dienstleister
Durchschnitt in 1 000 Personen							
1991 ...	1 551,7	9,6	336,1	118,6	405,8	183,3	498,3
1992 ...	1 517,9	8,7	291,2	123,5	385,3	202,5	506,7
1993 ...	1 502,4	8,4	259,4	129,0	377,5	216,6	511,5
1994 ...	1 477,0	8,5	233,9	132,7	357,1	226,8	518,0
1995 ...	1 468,4	8,8	217,8	132,5	347,4	233,3	528,5
1996 ...	1 436,6	8,4	203,4	122,5	335,6	234,9	531,7
1997 ...	1 400,8	7,8	192,9	114,1	321,2	235,0	529,8
1998 ...	1 389,7	7,6	186,5	103,3	312,4	243,5	536,4
1999 ...	1 390,7	7,3	180,2	96,5	308,5	257,5	540,9
2000 ...	1 407,4	7,1	173,5	87,9	315,4	271,3	552,2
2001 ...	1 398,9	6,9	170,5	75,6	315,4	278,1	552,4
2002 ...	1 371,6	6,6	158,8	67,5	311,7	272,0	555,0
2003 ...	1 340,5	6,2	148,3	61,7	309,9	273,9	540,5
2004 ...	1 337,2	6,1	143,5	58,2	315,1	277,8	536,5
2005 ...	1 329,1	5,5	139,0	53,8	313,0	274,1	543,9
2006 ...	1 349,9	5,0	136,3	51,7	318,6	282,2	556,1
Veränderung gegenüber dem Vorjahr in %							
1992 ...	-2,2	-9,9	-13,4	4,2	-5,0	10,4	1,7
1993 ...	-1,0	-2,9	-10,9	4,4	-2,0	7,0	0,9
1994 ...	-1,7	0,6	-9,8	2,9	-5,4	4,7	1,3
1995 ...	-0,6	4,2	-6,9	-0,2	-2,7	2,9	2,0
1996 ...	-2,2	-5,0	-6,6	-7,5	-3,4	0,7	0,6
1997 ...	-2,5	-7,1	-5,2	-6,9	-4,3	0,0	-0,4
1998 ...	-0,8	-2,2	-3,3	-9,4	-2,7	3,6	1,2
1999 ...	0,1	-4,6	-3,4	-6,6	-1,3	5,8	0,8
2000 ...	1,2	-2,3	-3,7	-8,9	2,2	5,4	2,1
2001 ...	-0,6	-3,3	-1,7	-14,0	0,0	2,5	0,0
2002 ...	-1,9	-4,1	-6,8	-10,8	-1,2	-2,2	0,5
2003 ...	-2,3	-5,7	-6,6	-8,6	-0,6	0,7	-2,6
2004 ...	-0,2	-1,9	-3,3	-5,7	1,7	1,4	-0,7
2005 ...	-0,6	-9,7	-3,1	-7,6	-0,7	-1,3	1,4
2006 ...	1,6	-9,0	-1,9	-3,8	1,8	3,0	2,3

Quelle: Arbeitskreis „Erwerbstätigenrechnung des Bundes und der Länder“, Berechnungsstand August 2006/Februar 2007

**Geleistete Arbeitsstunden je Erwerbstätigen 1998 bis 2006**

Jahr	Ins- gesamt	Davon					
		Land- und Forst- wirtschaft, Fischerei	Produ- zierendes Gewerbe ohne Baugewerbe	Bau- gewerbe	Handel, Gast- gewerbe und Verkehr	Finanzierung, Vermietung und Unter- nehmens- dienstleister	öffentliche und private Dienst- leister
Stunden							
1998 ...	1 583	1 696	1 579	1 669	1 604	1 585	1 552
1999 ...	1 566	1 680	1 569	1 704	1 580	1 558	1 533
2000 ...	1 566	1 680	1 527	1 701	1 559	1 550	1 566
2001 ...	1 538	1 653	1 495	1 672	1 544	1 540	1 523
2002 ...	1 530	1 622	1 503	1 647	1 507	1 545	1 525
2003 ...	1 522	1 598	1 512	1 635	1 488	1 545	1 517
2004 ...	1 506	1 543	1 546	1 644	1 465	1 509	1 501
2005 ...	1 498	1 525	1 535	1 660	1 467	1 525	1 473
2006 ...	1 497	1 521	1 532	1 686	1 460	1 532	1 469
Veränderung gegenüber dem Vorjahr in %							
1999 ...	- 1,1	- 1,0	- 0,6	2,1	- 1,5	- 1,7	- 1,2
2000 ...	0,0	0,0	- 2,7	- 0,2	- 1,3	- 0,5	2,2
2001 ...	- 1,8	- 1,6	- 2,1	- 1,7	- 0,9	- 0,7	- 2,7
2002 ...	- 0,5	- 1,8	0,5	- 1,5	- 2,4	0,3	0,1
2003 ...	- 0,5	- 1,5	0,7	- 0,7	- 1,3	- 0,0	- 0,6
2004 ...	- 1,1	- 3,4	2,2	0,5	- 1,5	- 2,3	- 1,1
2005 ...	- 0,5	- 1,1	- 0,7	1,0	0,1	1,0	- 1,8
2006 ...	- 0,1	- 0,3	- 0,2	1,6	- 0,5	0,4	- 0,3

**Quelle:** Arbeitskreis „Erwerbstätigenrechnung  
des Bundes und der Länder“,  
Berechnungsstand August 2006/Februar 2007

## Geleistete Arbeitsstunden je Arbeitnehmer 1998 bis 2005

Jahr	Ins-gesamt	Davon					
		Land- und Forstwirtschaft, Fischerei	Produzierendes Gewerbe ohne Baugewerbe	Bau-gewerbe	Handel, Gast-gewerbe und Verkehr	Finanzierung, Vermietung und Unternehmens-dienstleister	öffentliche und private Dienst-leister
Stunden							
1998 ...	1 501	1 686	1 551	1 557	1 476	1 483	1 494
1999 ...	1 485	1 672	1 541	1 593	1 452	1 460	1 474
2000 ...	1 482	1 672	1 499	1 570	1 432	1 452	1 505
2001 ...	1 454	1 645	1 464	1 533	1 421	1 449	1 459
2002 ...	1 450	1 614	1 470	1 494	1 394	1 456	1 465
2003 ...	1 439	1 589	1 480	1 483	1 378	1 448	1 452
2004 ...	1 418	1 536	1 513	1 484	1 351	1 400	1 432
2005 ...	1 402	1 519	1 500	1 488	1 351	1 404	1 395
Veränderung gegenüber dem Vorjahr in %							
1999 ...	-1,1	-0,9	-0,7	2,3	-1,6	-1,5	-1,3
2000 ...	-0,2	0,0	-2,7	-1,4	-1,4	-0,6	2,1
2001 ...	-1,9	-1,6	-2,3	-2,3	-0,8	-0,2	-3,0
2002 ...	-0,3	-1,9	0,4	-2,5	-1,9	0,4	0,4
2003 ...	-0,7	-1,5	0,7	-0,8	-1,2	-0,5	-0,9
2004 ...	-1,5	-3,3	2,3	0,1	-1,9	-3,3	-1,4
2005 ...	-1,1	-1,1	-0,9	0,3	-0,1	0,3	-2,6

Quelle: Arbeitskreis „Erwerbstätigenrechnung des Bundes und der Länder“, Berechnungsstand August 2006

### Arbeitslose und Arbeitslosenquoten im Jahresdurchschnitt 2005 und 2006 nach Bezirken

Bezirk	Arbeitslose	Arbeitslosenquote bezogen auf	
		abhängige EWP <sup>1</sup>	alle zivilen EWP <sup>2</sup>
2005			
Mitte .....	35 882	27,6	23,3
Friedrh.-Kreuzb. ....	34 467	28,8	25,3
Pankow .....	32 197	18,7	16,8
Charlbg.-Wilmersd.	24 937	23,1	17,4
Spandau .....	21 068	22,6	20,6
Steglitz-Zehlend. ...	14 332	13,3	11,2
Tempelh.-Schöneb.	29 645	20,1	17,6
Neukölln .....	33 893	26,9	24,2
Treptow-Köpenick	18 856	17,3	15,6
Marzahn-Hellersd.	28 419	21,2	20,0
Lichtenberg .....	25 016	19,0	17,8
Reinickendorf .....	20 465	19,9	17,8
2006			
Mitte .....	33 882	26,2	21,8
Friedrh.-Kreuzb. ....	29 502	24,7	21,4
Pankow .....	28 202	16,3	14,5
Charlbg.-Wilmersd.	24 741	22,8	16,9
Spandau .....	20 261	23,0	20,6
Steglitz-Zehlend. ...	14 052	13,5	11,1
Tempelh.-Schöneb.	26 732	18,7	16,1
Neukölln .....	32 241	25,6	22,9
Treptow-Köpenick	16 214	15,0	13,4
Marzahn-Hellersd.	27 117	20,5	19,2
Lichtenberg .....	23 109	18,2	16,9
Reinickendorf .....	17 443	16,8	15,0

1 Arbeitslose in Prozent der abhängigen zivilen Erwerbspersonen vom 30. 6. des Vorjahres (sozialversicherungspflichtig und geringfügig Beschäftigte, Beamte, Arbeitslose)

2 Arbeitslose in Prozent aller zivilen Erwerbspersonen (wie Fußnote 1 zzgl. Selbständiger und mithelfender Familienangehöriger)

Quelle: Bundesagentur für Arbeit  
Regionaldirektion Berlin-Brandenburg

**Arbeitslose und Arbeitslosenquoten 2005 und 2006 nach Monaten**

Monat	Arbeitslose								
	insgesamt			männlich		weiblich		Ausländer	
	absolut	Arbeitslosenquote bezogen auf		absolut	Quote <sup>1</sup>	absolut	Quote <sup>1</sup>	absolut	Quote <sup>1</sup>
abhängige EWP <sup>1</sup>		alle ziv. EWP <sup>2</sup>							
2005									
Januar .....	328 234	21,9	19,4	185 476	24,3	142 758	19,5	57 070	44,3
Februar .....	331 491	22,2	19,6	188 227	24,6	143 264	19,6	59 080	45,7
März .....	328 936	22,0	19,5	188 135	24,6	140 801	19,2	59 769	46,0
April .....	333 439	22,3	19,7	189 006	24,7	144 433	19,7	61 694	47,9
Mai .....	325 664	21,8	19,3	184 650	24,2	141 014	19,3	60 986	47,2
Juni .....	323 538	22,0	19,3	183 223	24,5	140 315	19,4	60 718	46,9
Juli .....	326 935	22,2	19,5	184 682	24,7	142 253	19,7	60 873	45,1
August .....	319 534	21,7	19,0	180 212	24,1	139 322	19,3	60 054	44,5
September .....	312 051	21,2	18,6	176 189	23,5	135 862	18,8	59 316	44,0
Oktober .....	304 042	20,7	18,1	171 601	22,9	132 441	18,3	58 592	43,5
November .....	298 484	20,3	17,8	169 044	22,6	129 440	17,9	58 015	43,0
Dezember .....	297 780	20,2	17,8	169 457	22,6	128 323	17,7	58 017	43,0
Jahres- durchschnitt	319 177	21,5	19,0	180 825	24,0	138 352	19,0	59 515	44,1
2006									
Januar .....	312 196	21,2	18,6	178 130	23,8	134 066	18,5	59 664	44,3
Februar .....	313 645	21,3	18,7	179 408	24,0	134 237	18,6	59 797	44,3
März .....	310 378	21,1	18,5	178 345	23,8	132 033	18,3	59 492	44,1
April .....	306 047	20,8	18,2	175 154	23,4	130 893	18,1	58 892	43,7
Mai .....	297 168	20,4	17,7	169 502	23,1	127 666	17,7	58 096	41,5
Juni .....	290 101	19,9	17,2	164 556	22,4	125 545	17,4	57 338	41,0
Juli .....	294 370	20,2	17,5	165 707	22,6	128 663	17,8	58 085	41,5
August .....	293 225	20,1	17,4	163 950	22,3	129 275	17,9	58 043	41,5
September .....	287 539	19,7	17,1	160 796	21,9	126 743	17,5	57 823	41,3
Oktober .....	277 251	19,0	16,5	154 817	21,1	122 434	17,0	56 537	40,4
November .....	270 577	18,6	16,1	151 174	20,6	119 403	16,5	55 809	39,9
Dezember .....	269 461	18,5	16,0	151 282	20,6	118 179	16,4	55 742	39,8
Jahres- durchschnitt	293 497	20,1	17,5	166 068	22,5	127 428	17,6	57 943	41,9

1 Arbeitslose in Prozent der abhängigen zivilen Erwerbspersonen vom 30. 6. des Vorjahres (sozialversicherungspflichtig und geringfügig Beschäftigte, Beamte, Arbeitslose)

2 Arbeitslose in Prozent aller zivilen Erwerbspersonen (wie Fußnote 1 zzgl. Selbständiger und mithelfender Familienangehöriger)

Quelle: Bundesagentur für Arbeit

### Arbeitslose 2005 und 2006 nach Monaten, Geschlecht und Staatsangehörigkeit

Monat	Arbeitslose						
	insgesamt	männlich		weiblich		Ausländer	
		absolut	%	absolut	%	absolut	%
2005							
Januar .....	328 234	185 476	56,5	142 758	43,5	57 070	17,4
Februar .....	331 491	188 227	56,8	143 264	43,2	59 080	17,8
März.....	328 936	188 135	57,2	140 801	42,8	59 769	18,2
April.....	333 439	189 006	56,7	144 433	43,3	61 694	18,5
Mai.....	325 664	184 650	56,7	141 014	43,3	60 986	18,7
Juni.....	323 538	183 223	56,6	140 315	43,4	60 718	18,8
Juli.....	326 935	184 682	56,5	142 253	43,5	60 873	18,6
August.....	319 534	180 212	56,4	139 322	43,6	60 054	18,8
September.....	312 051	176 189	56,5	135 862	43,5	59 316	19,0
Oktober .....	304 042	171 601	56,4	132 441	43,6	58 592	19,3
November .....	298 484	169 044	56,6	129 440	43,4	58 015	19,4
Dezember.....	297 780	169 457	56,9	128 323	43,1	58 017	19,5
Jahres- durchschnitt	319 177	180 825	56,7	138 352	43,3	59 515	18,6
2006							
Januar .....	312 196	178 130	57,1	134 066	42,9	59 664	19,1
Februar .....	313 645	179 408	57,2	134 237	42,8	59 797	19,1
März.....	310 378	178 345	57,5	132 033	42,5	59 492	19,2
April.....	306 047	175 154	57,2	130 893	42,8	58 892	19,2
Mai.....	297 168	169 502	57,0	127 666	43,0	58 096	19,5
Juni.....	290 101	164 556	56,7	125 545	43,3	57 338	19,8
Juli.....	294 370	165 707	56,3	128 663	43,7	58 085	19,7
August.....	293 225	163 950	55,9	129 275	44,1	58 043	19,8
September.....	287 539	160 796	55,9	126 743	44,1	57 823	20,1
Oktober .....	277 251	154 817	55,8	122 434	44,2	56 537	20,4
November .....	270 577	151 174	55,9	119 403	44,1	55 809	20,6
Dezember.....	269 461	151 282	56,1	118 179	43,9	55 742	20,7
Jahres- durchschnitt	293 497	166 068	56,6	127 428	43,4	57 943	19,7

Quelle: Bundesagentur für Arbeit

### Arbeitslose 2005 und 2006 nach Monaten und ausgewählten Altersgruppen

Monat	Insgesamt	Darunter im Alter von ... Jahren					
		unter 20		20 bis unter 25		55 und mehr	
		insgesamt	weiblich	insgesamt	weiblich	insgesamt	weiblich
2005							
Januar.....	328 234	9 076	4 298	32 042	13 732	34 271	15 197
Februar.....	331 491	8 130	3 779	32 174	13 520	34 966	15 513
März.....	328 936	8 101	3 702	31 500	12 710	35 198	15 620
April.....	333 439	8 780	4 131	31 348	12 702	36 162	16 174
Mai.....	325 664	7 802	3 642	29 685	11 897	36 252	16 346
Juni.....	323 538	7 964	3 759	29 934	12 156	36 062	16 301
Juli.....	326 935	9 488	4 479	31 529	13 006	36 171	16 397
August.....	319 534	9 799	4 637	30 420	12 549	35 310	16 075
September.....	312 051	9 421	4 415	30 651	12 745	34 126	15 547
Oktober.....	304 042	8 144	3 848	28 466	11 838	33 127	15 202
November.....	298 484	7 822	3 649	26 994	11 135	32 161	14 760
Dezember.....	297 780	7 300	3 300	26 145	10 596	31 135	14 282
Jahres- durchschnitt	319 177	8 486	3 970	30 074	12 382	34 578	15 618
2006							
Januar.....	312 196	7 299	3 370	27 713	11 197	32 651	15 076
Februar.....	313 645	7 394	3 395	28 659	11 633	32 405	14 938
März.....	310 378	7 362	3 320	28 620	11 439	31 422	14 490
April.....	306 047	6 887	3 105	27 127	10 728	31 188	14 471
Mai.....	297 168	6 357	2 796	25 337	10 082	30 455	14 207
Juni.....	290 101	6 310	2 838	24 385	9 770	30 070	14 111
Juli.....	294 370	7 826	3 589	27 121	11 357	30 000	14 044
August.....	293 225	8 941	4 147	27 679	11 700	29 574	13 961
September.....	287 539	8 099	3 725	27 081	11 391	29 249	13 766
Oktober.....	277 251	6 752	3 094	24 580	10 398	28 642	13 556
November.....	270 577	6 175	2 837	22 973	9 689	28 200	13 364
Dezember.....	269 461	5 780	2 667	22 215	9 188	28 096	13 277
Jahres- durchschnitt	293 497	7 099	3 240	26 124	10 715	30 163	14 105

Quelle: Bundesagentur für Arbeit

### Offene Stellen 2005 und 2006 nach Monaten, angebotener Stellung im Beruf und Voll-/Teilzeitbeschäftigung

Monat	Offene Stellen		Stellung im Beruf		Beschäftigung	
	insgesamt	auf 100 Arbeitslose	Arbeiter	Ange- stellte	Vollzeit	Teilzeit
2005						
Januar .....	6 580	2,0	3 466	3 114	4 908	1 672
Februar .....	9 309	2,8	4 663	4 646	4 830	4 479
März .....	14 065	4,3	8 123	5 942	6 207	7 858
April .....	16 912	5,1	9 917	6 995	6 711	10 201
Mai .....	22 615	6,9	13 679	8 936	7 886	14 729
Juni .....	19 920	6,2	11 004	8 916	8 673	11 247
Juli .....	21 880	6,7	13 585	8 295	8 750	13 130
August .....	24 365	7,6	14 657	9 708	9 784	14 581
September .....	25 956	8,3	15 688	10 268	10 579	15 377
Oktober .....	23 800	7,8	14 122	9 678	10 321	13 479
November .....	23 453	7,9	14 340	9 113	9 803	13 650
Dezember .....	19 821	6,7	11 801	8 020	8 544	11 277
Jahres- durchschnitt	19 056	6,0	11 253	7 803	8 083	10 973
2006						
Januar .....	24 766	7,9	•	•	10 783	13 983
Februar .....	24 234	7,7	•	•	11 528	12 706
März .....	26 941	8,7	•	•	12 536	14 405
April .....	29 419	9,6	•	•	14 541	14 878
Mai .....	28 618	9,6	•	•	14 306	14 312
Juni .....	28 087	9,7	•	•	14 750	13 337
Juli .....	31 415	10,7	•	•	16 167	15 248
August .....	32 040	10,9	•	•	17 319	14 721
September .....	34 645	12,0	•	•	18 441	16 204
Oktober .....	36 837	13,3	•	•	19 712	17 125
November .....	36 171	13,4	•	•	18 206	17 965
Dezember .....	33 915	12,6	•	•	17 545	16 370
Jahres- durchschnitt	30 591	10,4	•	•	15 486	15 105

Quelle: Bundesagentur für Arbeit