

# Produzierendes Gewerbe L und Handwerk

XI

## Inhaltsverzeichnis

238 *Vorbemerkungen*

243 *Grafiken*

245 *Tabellen*

### 1 Energieversorgung

245 Öffentliche Elektrizitätsversorgung  
2002 bis 2006

245 Gaserzeugung und Erdgasbezug sowie  
-abgabe der Berliner Gaswerke (GASAG)  
1993 bis 2006

### 2 Verarbeitendes Gewerbe

**Betriebe, Beschäftigte,  
geleistete Arbeitsstunden,  
Bruttoentgelte sowie Umsatz  
des Verarbeitenden Gewerbes**

246 ... 1991 bis 2006

247 ... 2006 nach Wirtschaftsabteilungen

248 ... 2006 nach Bezirken

**Betriebe des Verarbeitenden Gewerbes  
im September 2006**

249 ... nach Wirtschaftsabteilungen und  
Beschäftigtengrößenklassen

250 ... nach Bezirken und  
Beschäftigtengrößenklassen

251 **Kennzahlen für  
das Verarbeitende Gewerbe  
1991 bis 2006**

252 **Wert der zum Absatz bestimmten  
Produktion des Verarbeitenden Gewerbes  
2006 nach Güterabteilungen**

253 **Auftragseingangsindex für  
das Verarbeitende Gewerbe 2003 bis 2006  
nach Wirtschaftsabteilungen**

254 **Investitionen  
des Verarbeitenden Gewerbes 2005  
nach Wirtschaftsabteilungen**

### 3 Baugewerbe

255 **Betriebe, Beschäftigte, Bruttolohn- und  
-gehaltssumme des Bauhauptgewerbes  
1991 bis 2006**

256 **Arbeitstage und geleistete  
Arbeitsstunden des Bauhauptgewerbes  
1991 bis 2006**

257 **Baugewerblicher Umsatz  
des Bauhauptgewerbes 1991 bis 2006**

**Betriebe und Auftragseingang  
des Bauhauptgewerbes**

258 ... 1991 bis 2006

259 ... 2006 nach Wirtschaftszweigen

**Auftragsbestand des Bauhauptgewerbes**

260 ... 1991 bis 2006

261 ... 2006 nach Wirtschaftszweigen

262 **Betriebe, Beschäftigte, geleistete  
Arbeitsstunden, Bruttolohn- und  
-gehaltssumme sowie Umsatz  
des Bauhauptgewerbes im Juni 2006  
nach Wirtschaftszweigen**

263 **Entwicklung des Ausbaugewerbes  
1991 bis 2006**

**Betriebe, Beschäftigte, geleistete  
Arbeitsstunden, Bruttolohn- und  
-gehaltssumme sowie Umsatz  
des Ausbaugewerbes**

264 ... 2006 nach Wirtschaftszweigen

265 ... im zweiten Quartal 2006  
nach Wirtschaftszweigen

### 4 Handwerk

266 **Beschäftigte und Umsatz  
im Handwerk 2006  
nach Gewerbegruppen**

## XI

*Vorbemerkungen*

Das Produzierende Gewerbe umfasst die Wasserversorgung (siehe Kap. XXIII), die Energieversorgung, das Verarbeitende Gewerbe (sowie Bergbau und Gewinnung von Steinen und Erden) und das Baugewerbe. Die Statistiken des Verarbeitenden Gewerbes und des Baugewerbes schließen die Angaben für das produzierende Handwerk mit ein.

**Energieversorgung**

Die Strom- und Gasversorgung der Stadt erfolgt durch Eigenerzeugung und Bezug der Energiebetriebe.

Die Elektrizitätsversorgung ist die Beschaffung und Bereitstellung von Elektrizität über feste Leitungswege für jedermann durch Elektrizitätsversorgungsunternehmen.

## Verarbeitendes Gewerbe

Die Ergebnisse für das **Verarbeitende Gewerbe**, die auch die Meldungen der Betriebe des Bergbaus und der Gewinnung von Steinen und Erden enthalten, werden in der ab 2003 gültigen „Klassifikation der Wirtschaftszweige, Ausgabe 2003 (WZ 2003)“, erhoben und aufbereitet. Eine Vergleichbarkeit mit den Ergebnissen nach der Klassifikation der Wirtschaftszweige, Ausgabe 1993 (WZ 93), ist gegeben.

Beziehen sich die folgenden Ausführungen auf den Bereich Verarbeitendes Gewerbe, so ist immer das Verarbeitende Gewerbe sowie Bergbau und Gewinnung von Steinen und Erden gemeint.

Zu den Berichterstattungen des Monatsberichts für Betriebe, der monatlichen oder vierteljährlichen Produktionserhebung und der jährlichen Investitionserhebung melden die Betriebe des Verarbeitenden Gewerbes von Unternehmen des Produzierenden Gewerbes mit im Allgemeinen 20 und mehr Beschäftigten sowie Betriebe des Verarbeitenden Gewerbes mit im Allgemeinen 20 und mehr Beschäftigten von Unternehmen der übrigen Wirtschaftsbereiche. Abweichend hiervon ist die Erfassungsgrenze für folgende Klassen der WZ 2003 auf:

- 14.11 Gewinnung von Naturwerksteinen und Natursteinen a.n.g.
- 14.21 Gewinnung von Kies und Sand
- 15.20 Fischverarbeitung
- 15.31 Kartoffelverarbeitung
- 15.32 Herstellung von Frucht- und Gemüsesäften
- 15.33 Obst- und Gemüseverarbeitung a.n.g.
- 15.71 Herstellung von Futtermitteln für Nutztiere
- 15.72 Herstellung von Futtermitteln für sonstige Tiere
- 15.91 Herstellung von Spirituosen
- 15.92 Herstellung von Alkohol
- 15.97 Herstellung von Malz
- 15.98 Gewinnung natürlicher Mineralwässer, Herstellung von Erfrischungsgetränken
- 26.63 Herstellung von Frischbeton (Transportbeton)

In der Klasse 20.10 „Säge-, Hobel- und Holzimprägnierwerke“ gilt für Sägewerke die Erfassungsgrenze „Jahreseinschnitt von mindestens 5 000 m<sup>3</sup> Rohholz“. Für Hobel- und Holzimprägnierwerke gilt die Erfassungsgrenze von mindestens 20 Personen im Unternehmen.

Für die **Produktion** werden die Daten nach den neunstelligen Meldenummern des „Systematischen Güterverzeichnisses für Produktionsstatistiken, Ausgabe 2002“, (GP 2002) erhoben und ausgewertet. Ausgewiesen wird die zum Absatz bestimmte Produktion, deren Bewertung anhand der jeweiligen Verkaufspreise ab Werk einschließlich Verpackung erfolgt. Nicht einbezogen werden dabei Rabatte sowie Verbrauchs- und Umsatzsteuern (Mehrwertsteuern).

### Der Index des Auftragseinganges

(Basisjahr 2000) wird auf der Grundlage der monatlich zu meldenden Auftragseingangswerte für fachliche Betriebsstelle nach der ab 2003 gültigen Klassifikation WZ 2003 unter Ausschaltung der Preisveränderungen (Volumenindex) berechnet. Der Berichtskreis wurde 2002 um die Betriebe ergänzt, die aufgrund eines Abgleichs mit administrativen Dateien als zum Berichtskreis zugehörig einzustufen waren. Die Indexberechnung bezieht sich auf den erweiterten Berichtskreis. Für den Zeitraum 2000 und 2001 erfolgte eine entsprechende Rückrechnung.

Erfasst werden die Auftragseingänge ausgewählter Wirtschaftszweige. Nicht einbezogen sind beispielsweise Auftragsingänge des Unterabschnitts „Ernährungsgewerbe und Tabakverarbeitung“. In der Abteilung „Druckgewerbe und Vielfältigung“ ist das Verlagsgewerbe nicht enthalten, und im Abschnitt „Herstellung von Möbeln, Schmuck, Musikinstrumenten, Sportgeräten, Spielwaren und sonstigen Erzeugnissen“ wird nur die Gruppe Herstellung von Möbeln bei der Indexberechnung berücksichtigt.

Die Fortschreibung basiert auf den durchschnittlichen Werten je Monat der im Jahr 2000 eingegangenen Aufträge. Der Gewichtung der einzelnen Wirtschaftsabteilungen liegen die Auftragseingänge im Basisjahr zugrunde. In den Auftragseingängen sind nur Aufträge von Dritten enthalten; firmeninterne Aufträge werden nicht berücksichtigt.

## XI

## Definitionen

▣ **Betrieb**

Örtliche Einheit (einschließlich Verwaltungs-, Reparatur-, Montage- und Hilfsbetriebe, die mit dem meldenden Betrieb örtlich verbunden sind oder in dessen Nähe liegen). Die Merkmalswerte sind für den gesamten Betrieb zu melden und schließen auch die nicht produzierenden Teile ein.

▣ **Fachlicher Betriebsteil**

Teil des Betriebes, in dem – in der Abgrenzung der verwendeten Klassifikation WZ 2003 – nur eine bestimmte wirtschaftliche Tätigkeit ausgeübt wird (fachliche Einheit). Die produzierenden fachlichen Betriebsteile werden im Verarbeitenden Gewerbe (einschließlich Bergbau sowie Gewinnung von Steinen und Erden) nach Vierstellern (Klassen) der WZ 2003 gebildet. Die Gesamtheit der baugewerblichen und die der sonstigen Betriebsteile werden außerhalb der systematischen Ordnung in gesonderten Sammelpositionen ausgewiesen, in dieser Veröffentlichung jedoch nicht dargestellt.

▣ **Unternehmen**

Kleinste rechtliche Einheit, die aus handels- und/oder steuerrechtlichen Gründen Bücher führt und einen Jahresabschluss aufstellen muss.

▣ **Beschäftigte**

Alle am Monatsende im Betrieb tätigen Personen einschließlich tätiger Inhaber/-innen und mithelfender Familienangehöriger (auch unbezahlt mithelfende Familienangehörige, soweit sie mindestens ein Drittel der üblichen Arbeitszeit im Betrieb tätig sind). In den Angaben sind Auszubildende mit enthalten.

▣ **Geleistete Arbeitsstunden**

Aller tätigen Personen (einschließlich Zusteller/-innen im Verlagsgewerbe, Heimarbeiter/-innen, Auszubildende) tatsächlich geleisteten (nicht die bezahlten) Stunden einschließlich Über-, Nacht-, Sonntags- und Feiertagsstunden.

▣ **Bruttoentgelte**

Bruttosumme (Bar- und Sachbezüge ohne jeden Abzug) ohne Anteile des Arbeitgebers zur Sozialversicherung. Lohn- und Gehaltszuschläge einschließlich Gratifikationen usw. sind einbezogen. Nicht erfasst werden dagegen allgemeine soziale Aufwendungen und Vergütungen, die als Spesenersatz anzusehen sind.

▣ **Umsatz**

Umsatz aus eigener Erzeugung (einschließlich Umsatz aus dem Verkauf von Energie, Nebenerzeugnissen und Abfällen sowie Entgelte für industrielle und handwerkliche Dienstleistungen, wie Reparaturen, Installationen und Montagen), Umsatz aus Handelsware und sonstigen Tätigkeiten (z. B. Erlöse aus Vermietung und Verpachtung, aus Lizenzverträgen, Provisionseinnahmen und aus der Veräußerung von Patenten) ohne Umsatz- (Mehrwert-) -steuer. Im Umsatz sind Verbrauchssteuern und Kosten für Fracht, Verpackung und Porto enthalten.

▣ **Inlandsumsatz**

Umsatz mit Empfängern im gesamten Bundesgebiet.

▣ **Auslandsumsatz**

Umsatz mit Abnehmern im Ausland und mit deutschen Exporteuren.

▣ **Investitionen**

Als Investitionen gelten alle im Geschäftsjahr aktivierten Bruttozugänge an Sachanlagen, und zwar unabhängig davon, ob sie erworben oder selbst hergestellt wurden. Sie werden nach der „Klassifikation der Wirtschaftszweige, Ausgabe 2003 (WZ 2003)“, gegliedert und umfassen bebaute und unbebaute Grundstücke und Bauten, Maschinen und maschinelle Anlagen, Betriebs- und Geschäftsausstattungen. Nicht einbezogen sind von Zweigniederlassungen im Ausland getätigte Investitionen, bei Investitionen entstandene Finanzierungskosten, der Erwerb von Beteiligungen, Wertpapieren, Konzessionen, Patenten, Lizenzen u. Ä.

## Baugewerbe

Mit Beginn des Jahres 2003 wurden aufgrund der Änderung der NACE Rev.1 in die NACE Rev.1.1 die Statistiken, darunter die des **Baugewerbes**, auf die neue „Klassifikation der Wirtschaftszweige 2003“ (WZ 2003) umgestellt. Diese Klassifikation ersetzt die bisherige Wirtschaftszweigklassifikation 1993 (WZ 93). Da die Struktur der WZ 2003 gegenüber der WZ 93 nur geringfügig geändert wurde, war eine Doppelaufbereitung oder Rückrechnung auf die neue Wirtschaftszweigklassifikation nicht erforderlich.

Die **monatlichen und vierteljährlichen Berichterstattungen im Bauhaupt- und Ausbaugewerbe** umfassen die Baubetriebe von Unternehmen des Produzierenden Gewerbes mit 20 Beschäftigten und mehr, Baubetriebe mit 20 Beschäftigten und mehr von Unternehmen außerhalb des Produzierenden Gewerbes sowie alle Arbeitsgemeinschaften, unabhängig von der Beschäftigtenzahl.

Zusätzlich werden im Juni jeden Jahres im Bauhauptgewerbe alle Betriebe – unabhängig von der Beschäftigtenzahl – und im Ausbaugewerbe die Betriebe mit 10 und mehr Beschäftigten befragt.

Da in Berlin nicht jedem Wirtschaftszweig meldepflichtige Firmen zugeordnet sind, werden diese in den Tabellen nicht gesondert ausgewiesen.

## Definitionen

- ▣ **Betrieb**  
 Erfasst und nachgewiesen werden im einzelnen:
  - ▣ Einbetriebsunternehmen (das sind Unternehmen, die nur aus einer örtlichen Einheit bestehen) des Bauhauptgewerbes;
  - ▣ örtliche Einheiten (in der Regel nicht Baustellen) mit Schwerpunkt im Bauhauptgewerbe, die zu Unternehmen des Bauhauptgewerbes gehören;
  - ▣ örtliche Einheiten mit Schwerpunkt im Bauhauptgewerbe, die zu Unternehmen mit Schwerpunkt im übrigen Produzierenden Gewerbe oder in sonstigen Wirtschaftszweigen gehören, sofern sie Bauleistungen für den Markt erbringen;
  - ▣ örtlich getrennte Hauptverwaltungen von Unternehmen des Bauhauptgewerbes;
  - ▣ Arbeitsgemeinschaften des Bauhauptgewerbes, soweit sich ihre Tätigkeit auf inländische Baustellen bezieht.
  
- ▣ **Beschäftigte**  
 Alle am Monats-/Quartalsende im Betrieb in einem Arbeitsverhältnis stehenden Personen (Arbeiter/-innen, Angestellte und Auszubildende), tätige Inhaber/-innen und Mitinhaber/-innen sowie unbezahlt mithelfende Familienangehörige, soweit sie mindestens 55 Stunden im Monat im Betrieb tätig sind.
  
- ▣ **Geleistete Arbeitsstunden**  
 Alle auf Baustellen, Bauhöfen und in Werkstätten von Berlin und dem übrigen Bundesgebiet tatsächlich geleisteten (nicht die bezahlten) Arbeitsstunden, gleichgültig, ob sie von Arbeitern/-innen (einschließlich Poliere, Schachtmeister und Meister), Inhabern/-innen, Familienangehörigen oder Auszubildenden geleistet werden. Nicht einbezogen sind die für Bürotätigkeit geleisteten Arbeitsstunden.
  
- ▣ **Bruttolohn- und -gehaltssumme**  
 Summe der lohnsteuerpflichtigen Brutto-bezüge (Bar- und Sachbezüge). Dieser Betrag versteht sich einschließlich Arbeitnehmeranteile, jedoch ohne Arbeitgeberanteile zur Kranken-, Pflege-, Renten- und Arbeitslosenversicherung. Die Gehälter schließen die Bezüge von Gesellschaftern, Vorstandsmitgliedern und anderen leitenden Kräften ein, soweit sie steuerlich als Einkünfte aus nichtselbständiger Arbeit anzusehen sind.

## XI

▣ **Umsatz (ohne Umsatzsteuer)**

Die dem Finanzamt für die Umsatzsteuer zu meldenden (steuerpflichtigen und steuerfreien) Beträge für Bauleistungen in Berlin und dem übrigen Bundesgebiet einschließlich des Umsatzes aus Nachunternehmertätigkeit und aus Vergabe von Teilleistungen an Nachunternehmer. Hierzu zählen gemäß § 13 Umsatzsteuergesetz Anzahlungen für Teilleistungen oder Vorzahlungen vor Ausführung der entsprechenden Lieferungen. Der Umsatz umfasst außer dem baugewerblichen Umsatz (aus Bauleistungen) die Handels- und sonstigen Umsätze. Hierzu zählen z. B. Umsätze aus Lohnarbeiten für Dritte und sonstigen Dienstleistungen.

▣ **Auftragseingang (ohne Umsatzsteuer)**

Wert aller im Berichtsmonat fest akzeptierten Aufträge für Bauleistungen. Um Doppelzahlungen zu vermeiden, wird der Auftragseingang nur von dem Betrieb gemeldet, der den Bauauftrag ausführen wird, d. h. an Nachunternehmer zu vergebende Teile von Bauaufträgen werden nicht in die eigene Meldung einbezogen.

▣ **Auftragsbestand (ohne Umsatzsteuer)**

Wert aller akzeptierten, noch nicht ausgeführten Aufträge für Bauleistungen am Ende des Berichtsvierteljahres. Bei der Ermittlung des Auftragsbestandes wird vom Auftragswert bereits im Bau befindlicher Projekte der Teil abgesetzt, der produktionstechnisch schon fertiggestellt ist (ohne Berücksichtigung der Abnahme oder Abrechnung).

## Handwerk

Die **vierteljährliche Handwerksberichterstattung** dient der Beobachtung konjunktureller Entwicklungen in wichtigen Zweigen des Handwerks sowie im Handwerk insgesamt. Gleichzeitig sollen Strukturveränderungen im Handwerk frühzeitig aufgezeigt werden.

Seit dem Jahr 2004 werden nur noch solche selbständigen Handwerksunternehmen befragt, die als zulassungspflichtige Handwerke (Anlage A der Handwerksordnung) betrieben werden können.

Für die vierteljährliche Handwerksberichterstattung werden die Merkmale Umsatz und Zahl der Beschäftigten erhoben. Die Ergebnisse beruhen auf einer laufend aktualisierten Stichprobe aus der Handwerkszählung 1995 und werden als Messzahlen ausgewiesen.

### Definitionen

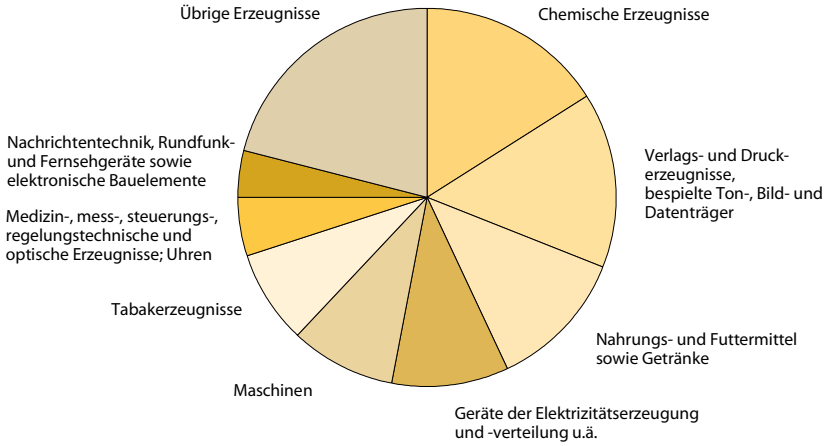
▣ **Beschäftigte**

Tätige Inhaber und tätige Mitinhaber, unbezahlt mithelfende Familienangehörige und alle Personen, die in einem arbeitsrechtlichen Verhältnis zum Unternehmen stehen, einschließlich Auszubildender, aber ohne Heimarbeiter.

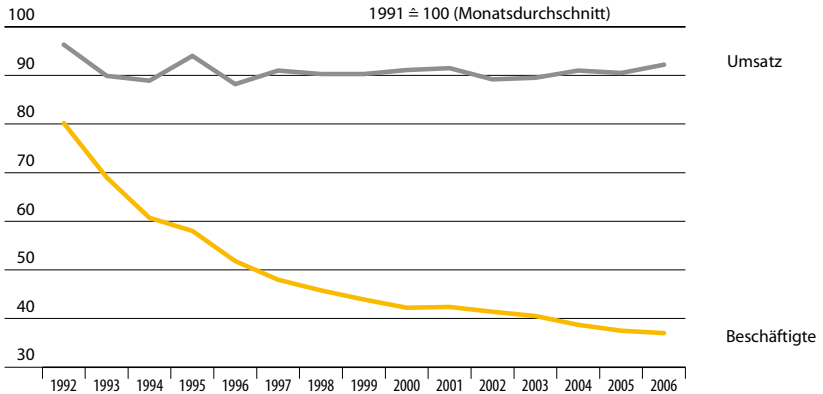
▣ **Umsatz**

Die Umsätze werden ohne Umsatzsteuer, d. h. „netto“, erhoben. Damit wird die Vergleichbarkeit zu anderen Statistiken des Produzierenden Gewerbes erreicht. Der zu meldende Umsatz enthält den Umsatz aus handwerklichen Leistungen (Handwerksumsatz), den aus dem Verkauf von Handelsware (Handelsumsatz) sowie sonstige Umsätze (z. B. Provisionen, Einnahmen aus Lohnfuhren u. ä.). Der eigentliche Handwerksumsatz wird aber nicht gesondert erfragt.

**Produktion des Verarbeitenden Gewerbes 2006**

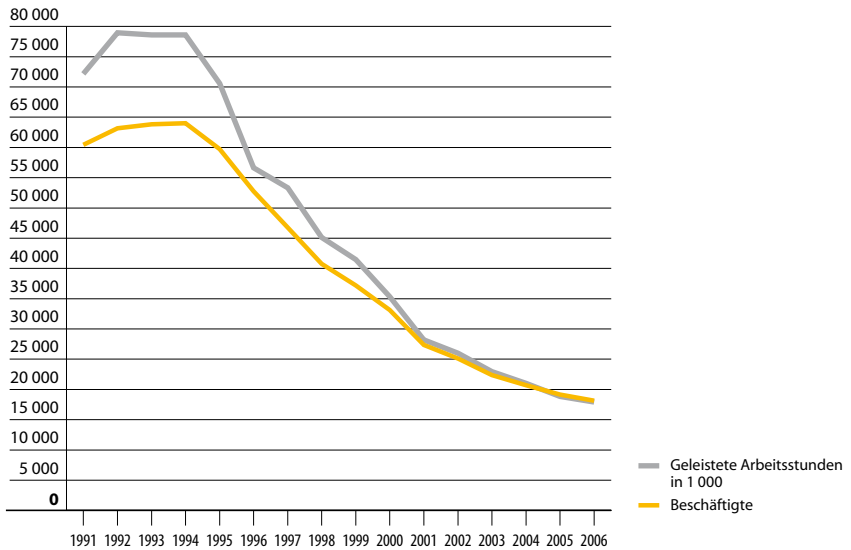


**Umsatz und Beschäftigte des Verarbeitenden Gewerbes 1992 bis 2006**

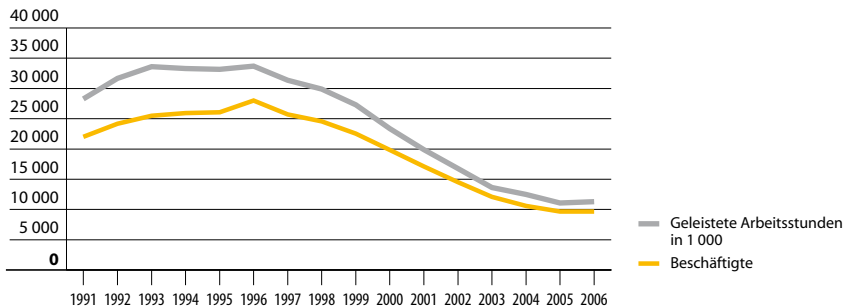


## XI

### Beschäftigte und geleistete Arbeitsstunden im Bereich Bauhauptgewerbe 1991 bis 2006



### Beschäftigte und geleistete Arbeitsstunden im Bereich Ausbaugewerbe 1991 bis 2006



**Öffentliche Elektrizitätsversorgung 2002 bis 2006**

Merkmal	2002	2003	2004	2005	2006 <sup>1</sup>
	Mill. kWh				
Elektrizitätserzeugung der Kraftwerke der allgemeinen Versorgung .....	8 532	9 063	8 541	9 062	9 096
Eigenverbrauch der Kraftwerke .....	665	663	635	647	639
Nettoerzeugung der Kraftwerke der allgemeinen Versorgung .....	7 867	8 400	7 906	8 415	8 457
Industrie- und sonstige Einspeisung .....	52	113	356	623	884
Saldo aus Bezug und Abgabe von Elektrizität .....	5 953	6 537	7 322	4 995	...
Stromverbrauch einschließlich Verluste .....	13 872	15 050	15 584	14 033	...
Netzverluste .....	955	2 448	2 775	2 235	1 950
Nettostromabgabe aus dem öffentlichen Netz ....	12 917	12 603	12 810	11 797	...
davon an					
Bergbau und Verarbeitendes Gewerbe .....	2 419	2 204	2 593	2 752	...
Private Haushalte .....	4 294	4 081	3 763	3 704	...
Sonstige .....	6 203	6 317	6 453	5 342	...

1 vorläufige Angaben

**Gaserzeugung und Erdgasbezug sowie -abgabe der Berliner Gaswerke (GASAG) 1993 bis 2006**

Jahr	Gas- erzeugung und Erdgas- bezug	Abnehmer						Mittlere Tages- abgabe
		ins- gesamt	Haus- halte	Gewerbe und Industrie	öffentliche Einrich- tungen	öffentliche Beleuch- tung	sonstige einschl. Eigen- verbrauch	
1993 ...	11 747	10 774	4 958	4 887	677 <sup>1</sup>	185	68	30
1994 ...	11 888	10 925	4 591	5 419	695 <sup>1</sup>	193	28	33
1995 ...	13 499	13 156	5 228	6 785	921	201	21	36
1996 ...	16 090	15 915	6 258	8 382	1 044	202	29	44
1997 ...	14 727	14 532	5 599	7 742	977	200	15	40
1998 ...	14 673	14 366	5 640	7 538	976	198	15	39
1999 ...	15 325	14 794	5 349	7 571	1 644	219	11	41
2000 ...	16 465	15 033	5 512	7 865	1 437	210	9	41
2001 ...	16 727	16 983	6 093	8 869	1 801	209	11	46
2002 ...	17 876	17 764	6 248	9 388	1 913	206	9	49
2003 ...	18 293	17 894	6 535	9 192	1 942	214	11	49
2004 ...	18 153	18 178	6 364	9 657	1 934	214	9	50
2005 ...	17 986	17 763	6 215	9 411	1 936	194	7	49
2006 ...	17 482	17 190	6 154	8 899	1 923	209	5	47

1 Der Verbrauch der öffentlichen Einrichtungen ist für den Ostteil der Stadt in Spalte Gewerbe und Industrie enthalten.

Quelle: GASAG

### Betriebe, Beschäftigte, geleistete Arbeitsstunden, Bruttoentgelte sowie Umsatz des Verarbeitenden Gewerbes 1991 bis 2006

Jahr	Betriebe	Beschäftigte	Geleistete Arbeitsstunden	Bruttoentgelte	Umsatz		
					insgesamt	und zwar	
						Auslands-umsatz	Eigen-erzeugung
Jahresdurchschnitt			Mill.	Mill. EUR			
absolut							
1991 <sup>1</sup> ...	1 397	263 857	•	5 430,2	33 592,2	3 528,0	32 061,4
1992 <sup>1</sup> ...	1 364	211 711	•	5 406,8	32 343,1	3 550,7	30 714,4
1993 <sup>1</sup> ...	1 262	182 142	•	5 118,5	30 190,9	3 647,1	28 725,7
1994 <sup>1</sup> ...	1 173	160 144	•	4 851,9	29 861,7	4 090,4	28 330,2
1995....	1 119	153 142	•	4 936,6	31 560,5	4 169,1	29 885,7
1996....	1 020	136 795	•	4 668,5	29 627,4	4 049,3	28 143,5
1997....	994	126 763	•	4 376,6	30 575,0	5 424,1	29 053,4
1998....	950	120 959	•	4 407,8	30 321,8	6 276,6	28 301,3
1999....	938	115 829	•	4 244,6	30 336,7	6 409,2	28 410,3
2000....	926	111 454	•	4 214,5	30 589,1	7 207,9	28 896,3
2001....	898	111 889	•	4 294,3	30 732,0	7 535,5	28 940,4
2002....	898	109 133	•	4 268,0	29 950,1	7 503,9	28 377,0
2002 <sup>2</sup> ...	973	111 912	•	4 346,6	30 299,9	7 575,7	28 723,3
2003....	919	106 832	167,2	4 266,0	30 049,2	7 451,5	28 664,6
2004....	860	102 100	163,2	4 190,6	30 555,7	8 918,9	29 136,2
2005....	824	98 976	157,9	4 103,2	30 398,7	9 235,2	28 870,1
2006....	806	97 640	156,3	4 181,4	30 981,4	9 644,3	29 664,7
Veränderung gegenüber dem Vorjahr in %							
1992 <sup>1</sup> ...	-2,4	-19,8	•	-0,4	-3,7	0,6	-4,2
1993 <sup>1</sup> ...	-7,5	-14,0	•	-5,3	-6,7	2,7	-6,5
1994 <sup>1</sup> ...	-7,1	-12,1	•	-5,2	-1,1	12,2	-1,4
1995....	-4,6	-4,4	•	1,7	5,7	1,9	5,5
1996....	-8,8	-10,7	•	-5,4	-6,1	-2,9	-5,8
1997....	-2,5	-7,3	•	-6,3	3,2	34,0	3,2
1998....	-4,4	-4,6	•	0,7	-0,8	15,7	-2,6
1999....	-1,3	-4,2	•	-3,7	0,0	2,1	0,4
2000....	-1,3	-3,8	•	-0,7	0,8	12,5	1,7
2001....	-3,0	0,4	•	1,9	0,5	4,5	0,2
2002....	-	-2,5	•	-0,6	-2,5	-0,4	-1,9
2003 <sup>2</sup> ...	-5,5	-4,5	•	-1,9	-0,8	-1,6	-0,2
2004....	-6,4	-4,4	-2,4	-1,8	1,7	19,7	1,6
2005....	-4,2	-3,1	-3,2	-2,1	-0,5	3,5	-0,9
2006....	-2,2	-1,3	-1,0	1,9	1,9	4,4	2,8

1 1991 bis 1994 ohne Verlagsgewerbe und Recycling

Ergebnisse des Monatsberichts für Betriebe

2 erweiterter Berichtskreis aufgrund eines Abgleichs mit externen administrativen Registern; diese Doppelaufbereitung für das Jahr 2002 ermöglicht die Berechnung vergleichbarer Veränderungsdaten zu den Folgejahren

### Betriebe, Beschäftigte, geleistete Arbeitsstunden, Bruttoentgelte sowie Umsatz des Verarbeitenden Gewerbes 2006 nach Wirtschaftsabteilungen

WZ 2003	Wirtschaftsabteilung	Be- triebe	Beschäf- tigte	Geleistete Arbeits- stunden	Brutto- entgelte	Umsatz	
						ins- gesamt	darunter Ausland
		Durchschnitt		Mill.	Mill. EUR		
C-D	Insgesamt.....	806	97 640	156,3	4 181,4	30 981,4	9 644,3
	darunter						
15,2	Ernährungsgewerbe und Tabakverarbeitung.....	119	11 824	19,2	390,1	10 923,9	822,1
15	Ernährungsgewerbe.....	115	10 087	16,5	294,0	•	•
16	Tabakverarbeitung.....	4	1 736	2,7	96,1	•	•
17	Textilgewerbe.....	8	490	0,8	15,6	99,5	•
18	Bekleidungs-gewerbe.....	4	295	0,6	8,5	74,4	•
20	Holzgewerbe.....	10	396	0,7	11,4	60,8	•
21	Papiergewerbe.....	13	1 401	2,3	52,1	286,9	73,5
22	Verlags- und Druckgewerbe, Vervielfältigung.....	103	11 800	18,7	492,5	3 516,4	53,8
24	Herstellung von chemischen Erzeugnissen.....	43	11 698	19,0	646,7	4 833,3	3 402,2
25	Herstellung von Gummi- und Kunststoffwaren.....	32	2 929	5,0	98,6	610,8	275,9
26	Glasgewerbe, Herstellung von Keramik, Verarbeitung von Steinen und Erden.....	28	920	1,5	31,6	143,7	23,4
27	Metallerzeugung und -bearbeitung.....	17	1 408	2,3	50,1	608,7	217,8
28	Herstellung von Metall- erzeugnissen.....	82	6 280	10,1	225,7	936,1	203,8
29	Maschinenbau.....	98	10 543	16,4	476,3	2 262,8	1 268,9
30	Herstellung von Büromaschinen, Datenverarbeitungsgeräten und -einrichtungen.....	10	303	0,5	10,6	99,5	58,5
31	Herstellung von Geräten der Elektrizitätserzeugung, -verteilung u.Ä.....	58	15 065	23,2	704,2	1 955,3	931,6
32	Rundfunk- und Nachrichtentechnik.....	39	4 193	6,7	193,0	926,7	489,3
33	Medizin-, Mess-, Steuer- und Regelungstechnik, Optik, Herstellung von Uhren.....	91	7 946	12,9	302,0	1 477,8	708,8
34	Herstellung von Kraftwagen und -teilen.....	10	4 698	7,2	216,4	•	•
35	Sonstiger Fahrzeugbau.....	13	4 108	6,7	208,9	•	•
36	Herstellung von Möbeln, Schmuck, Musikinstrumenten, Sportgeräten, Spielwaren und sonstigen Erzeugnissen.....	11	686	1,2	24,8	125,7	•
37	Recycling.....	12	434	0,8	12,4	170,2	•

Ergebnisse des Monatsberichts für Betriebe

### Betriebe, Beschäftigte, geleistete Arbeitsstunden, Bruttoentgelte sowie Umsatz des Verarbeitenden Gewerbes 2006 nach Bezirken

Bezirk	Betriebe	Beschäftigte	Geleistete Arbeits- stunden	Brutto- entgelte	Umsatz	
					ins- gesamt	darunter Ausland
	Jahresdurchschnitt	Mill.	Mill. EUR			
Mitte .....	73	13 073	20,3	706,7	4 752,0	3 516,8
Friedrh.-Kreuzb. ....	51	7 951	12,2	373,2	2 883,7	127,7
Pankow .....	51	2 923	4,9	92,1	550,9	70,6
Charlbg.-Wilmersd.	40	2 814	4,7	111,9	.	.
Spandau .....	60	16 865	26,2	810,0	3 062,8	1 637,4
Steglitz-Zehlend. ....	47	4 644	7,8	190,6	.	.
Tempelh.-Schöneb.	136	14 752	22,8	578,3	2 533,0	885,7
Neukölln .....	94	10 417	17,1	390,0	7 361,0	973,5
Treptow-Köpenick	59	6 185	10,8	257,1	1 511,0	692,0
Marzahn-Hellersd.	40	3 238	5,5	99,3	477,5	107,6
Lichtenberg .....	46	2 941	4,8	101,3	518,0	40,8
Reinickendorf .....	108	11 836	19,2	470,8	3 492,8	1 213,3
Berlin	806	97 640	156,3	4 181,4	30 981,4	9 644,3

Ergebnisse des Monatsberichts für Betriebe

### Betriebe des Verarbeitenden Gewerbes im September 2006 nach Wirtschaftsabteilungen und Beschäftigtengrößenklassen

WZ 2003	Wirtschaftsabteilung	Betriebe ins- gesamt	Davon Betriebe mit ... Beschäftigten					
			1 bis 49	50 bis 99	100 bis 249	250 bis 499	500 bis 999	1 000 und mehr
11	Gewinnung von Erdöl und Erdgas, Erbringung damit verbundener Dienstleistungen .....	1	-	1	-	-	-	-
14	Gewinnung von Steinen und Erden, sonstiger Bergbau .....	2	2	-	-	-	-	-
15	Ernährungsgewerbe .....	114	66	26	12	6	4	-
16	Tabakverarbeitung .....	4	1	-	1	1	-	1
17	Textilgewerbe .....	8	3	3	2	-	-	-
18	Bekleidungsgewerbe .....	4	1	3	-	-	-	-
19	Ledergewerbe .....	1	1	-	-	-	-	-
20	Holzgewerbe .....	10	8	1	1	-	-	-
21	Papiergewerbe .....	13	5	4	3	1	-	-
22	Verlags- und Druckgewerbe, Vervielfältigung .....	103	61	22	13	3	2	2
23	Kokerei, Mineralölverarbeitung, Herstellung und Verarbeitung von Spalt- und Brutstoffen .....	1	-	1	-	-	-	-
24	Herstellung von chemischen Erzeugnissen .....	42	12	18	7	2	1	2
25	Herstellung von Gummi- und Kunststoffwaren .....	32	22	3	5	1	1	-
26	Glasgewerbe, Herstellung von Keramik, Verarbeitung von Steinen und Erden .....	28	22	3	3	-	-	-
27	Metallerzeugung und -bearbeitung .....	17	6	7	3	1	-	-
28	Herstellung von Metallerzeugnissen .....	83	53	16	11	1	1	1
29	Maschinenbau .....	98	58	19	12	6	1	2
30	Herstellung von Büromaschinen, Datenverarbeitungsgeräten und -einrichtungen .....	9	7	2	-	-	-	-
31	Herstellung von Geräten der Elektri- zitätserzeugung, -verteilung u. Ä. ....	56	23	17	11	2	-	3
32	Rundfunk- und Nachrichtentechnik .....	39	15	10	11	1	2	-
33	Medizin-, Mess-, Steuer- und Regelungs- technik, Optik, Herstellung von Uhren ...	92	56	17	13	3	2	1
34	Herstellung von Kraftwagen und -teilen ..	10	3	2	2	1	1	1
35	Sonstiger Fahrzeugbau .....	13	1	4	2	5	-	1
36	Herstellung von Möbeln, Schmuck, Musikinstrumenten, Sportgeräten, Spielwaren und sonstigen Erzeugnissen.	11	8	2	-	1	-	-
37	Recycling .....	12	9	3	-	-	-	-
	Insgesamt	803	443	184	112	35	15	14

Ergebnisse des Monatsberichts für Betriebe

### Betriebe des Verarbeitenden Gewerbes im September 2006 nach Bezirken und Beschäftigtengrößenklassen

Bezirk	Betriebe insgesamt	Davon Betriebe mit ... Beschäftigten					
		1 bis 49	50 bis 99	100 bis 249	250 bis 499	500 bis 999	1 000 und mehr
Mitte .....	74	44	14	8	5	1	2
Friedrh.-Kreuzb. ....	50	29	9	7	2	1	2
Pankow .....	50	34	9	5	2	-	-
Charlbg.-Wilmersd.	41	30	5	4	1	1	-
Spandau .....	61	33	13	8	2	1	4
Steglitz-Zehlend. ...	47	24	12	7	1	3	-
Tempelh.-Schöneb.	135	76	29	21	7	-	2
Neukölln .....	94	47	21	17	5	2	2
Treptow-Köpenick	59	31	19	7	-	-	2
Marzahn-Hellersd.	40	18	13	6	2	1	-
Lichtenberg .....	45	30	9	2	4	-	-
Reinickendorf .....	107	47	31	20	4	5	-
Berlin	803	443	184	112	35	15	14

Ergebnisse des Monatsberichts für Betriebe

## Kennzahlen für das Verarbeitende Gewerbe 1991 bis 2006

Jahr	Beschäftigte je Betrieb	Bruttoentgelte je Beschäftigten	Umsatz je Beschäftigten	Anteil Bruttoentgelte am Umsatz	Exportquote
	Anzahl	EUR		%	
absolut					
1991....	189	20 580	127 312	16,2	10,5
1992....	155	25 538	152 770	16,7	11,0
1993....	144	28 102	165 755	17,0	12,1
1994....	137	30 297	186 467	16,2	13,7
1995....	137	32 236	206 086	15,6	13,2
1996....	134	34 128	216 582	15,8	13,7
1997....	128	34 526	241 198	14,3	17,7
1998....	127	36 441	250 678	14,5	20,7
1999....	123	36 645	261 909	14,0	21,1
2000....	120	37 814	274 455	13,8	23,6
2001....	125	38 380	274 665	14,0	24,5
2002....	122	39 108	274 437	14,3	25,1
2002 <sup>1</sup> ...	115	38 840	270 747	14,3	25,0
2003....	116	39 932	281 275	14,2	24,8
2004....	119	41 044	299 272	13,7	29,2
2005....	120	41 456	307 132	13,5	30,4
2006....	121	42 824	317 303	13,5	31,1
Veränderung gegenüber dem Vorjahr in %					
1992....	-17,8	24,1	20,0	x	x
1993....	-7,0	10,0	8,5	x	x
1994....	-5,4	7,8	12,5	x	x
1995....	0,2	6,4	10,5	x	x
1996....	-2,0	5,9	5,1	x	x
1997....	-4,9	1,2	11,4	x	x
1998....	-0,2	5,5	3,9	x	x
1999....	-3,0	0,6	4,5	x	x
2000....	-2,5	3,2	4,8	x	x
2001....	3,5	1,5	0,1	x	x
2002....	-2,5	1,9	-0,1	x	x
2003 <sup>1</sup> ...	1,1	2,8	3,9	x	x
2004....	2,1	2,8	6,4	x	x
2005....	1,2	1,0	2,6	x	x
2006....	0,9	3,3	3,3	x	x

1 erweiterter Berichtskreis aufgrund eines Abgleichs mit externen administrativen Registern; diese Doppelaufbereitung für das Jahr 2002 ermöglicht die Berechnung vergleichbarer Veränderungsdaten zu den Folgejahren

Ergebnisse des Monatsberichts für Betriebe

### Wert der zum Absatz bestimmten Produktion des Verarbeitenden Gewerbes 2006 nach Güterabteilungen

Melde- Nr.	Güterabteilung	Produk- tionswert in Mill. EUR	Veränderung zum Vorjahr in %
14	Steine und Erden, sonstige Bergbauerzeugnisse .....	•	•
15	Nahrungs- und Futtermittel sowie Getränke .....	2 784,1	- 2,7
16	Tabakerzeugnisse .....	1 827,3	- 3,1
17	Textilien .....	95,7	- 1,2
18	Bekleidung .....	76,0	- 3,8
20	Holz sowie Holz-, Kork- und Flechtwaren (ohne Möbel) .....	61,9	38,7
21	Papier, Pappe und Waren daraus .....	184,4	- 2,2
22	Verlags- und Druckerzeugnisse, bespielte Ton-, Bild- und Datenträger .....	3 525,1	2,4
23	Kokereierzeugnisse, Mineralölerzeugnisse, Spalt- und Brutstoffe .....	•	•
24	Chemische Erzeugnisse .....	3 585,5	- 0,8
25	Gummi- und Kunststoffwaren .....	558,8	15,2
26	Glas, Keramik, bearbeitete Steine und Erden .....	142,1	15,5
27	Metalle und Halbzeug daraus .....	594,0	43,9
28	Metallerzeugnisse .....	888,7	18,8
29	Maschinen .....	2 167,0	6,1
30	Büromaschinen, Datenverarbeitungsgeräte und -einrichtungen .....	84,8	- 12,7
31	Geräte der Elektrizitätserzeugung und -verteilung u.ä. ....	2 281,8	11,5
32	Nachrichtentechnik, Rundfunk- und Fernsehgeräte sowie elektronische Bauelemente .....	909,4	- 10,4
33	Medizin-, mess-, steuerungs-, regelungstechnische und optische Erzeugnisse; Uhren .....	1 168,8	6,1
34	Kraftwagen und Kraftwagenteile .....	570,1	- 6,8
35	Sonstige Fahrzeuge .....	•	•
36	Möbel, Schmuck, Musikinstrumente, Sportgeräte, Spielwaren und sonstige Erzeugnisse .....	108,1	41,3
37	Sekundärrohstoffe .....	75,4	31,1
	Insgesamt	22 929,4	3,7

**AuftragseingangsindeX für das Verarbeitende Gewerbe 2003 bis 2006  
nach Wirtschaftsabteilungen**  
- Fachliche Betriebsteile -

WZ 2003	Wirtschaftsabteilung	Gewich- tung in %	Durchschnitt			
			2003	2004	2005	2006
			2000 = 100; Volumenindex			
17	Textilgewerbe .....	0,91	81,0	82,6	72,4	70,3
18	Bekleidungs-gewerbe .....	1,49	52,8	39,8	31,0	35,6
19	Ledergewerbe .....	0,03	.	.	.	.
20	Holzgewerbe .....	0,32	47,6	40,0	40,2	39,0
21	Papiergewerbe .....	1,82	97,2	84,9	73,2	68,8
22 <sup>1</sup>	Druckgewerbe, Vervielfältigung .....	5,57	80,9	76,0	77,2	84,3
24	Herstellung von chemischen Erzeugnissen	19,97	114,3	118,2	122,7	140,8
25	Herstellung von Gummi- und Kunststoffwaren .....	3,33	101,5	95,1	100,7	111,9
26	Glasgewerbe, Herstellung von Keramik, Verarbeitung von Steinen und Erden .....	0,91	74,9	59,4	44,3	50,7
27	Metallerzeugung und -bearbeitung .....	2,47	83,4	94,6	96,5	116,9
28	Herstellung von Metallerzeugnissen .....	6,79	80,0	78,9	73,3	82,8
29	Maschinenbau .....	14,73	86,8	101,3	109,9	106,4
30	Herstellung von Büromaschinen, Datenverarbeitungsgeräten und -einrichtungen .....	0,64	102,2	99,3	171,0	172,3
31	Herstellung von Geräten der Elektrizitäts- erzeugung, -verteilung u.Ä. ....	17,07	79,4	62,3	63,9	64,9
32	Rundfunk- und Nachrichtentechnik .....	10,07	103,1	116,2	101,9	107,4
33	Medizin-, Mess-, Steuer- und Regelungs- technik, Optik, Herstellung von Uhren .....	5,69	117,9	132,4	149,8	161,4
34	Herstellung von Kraftwagen und -teilen .....	3,39	.	.	121,8	.
35	Sonstiger Fahrzeugbau .....	4,51	.	.	139,3	.
36 <sup>1</sup>	Herstellung von Möbeln .....	0,28	.	.	.	.
	Insgesamt	100	96,4	99,1	100,0	106,8

1 siehe Vorbemerkungen

## Investitionen des Verarbeitenden Gewerbes 2005 nach Wirtschaftsabteilungen

WZ 2003	Wirtschaftsabteilung	Bruttoanlageinvestitionen		
		insgesamt	Bauten und Grund- stücke	Maschinen und maschinelle Anlagen
1 000 EUR				
11	Gewinnung von Erdöl und Erdgas, Erbringung damit verbundener Dienstleistungen .....	•	–	•
14	Gewinnung von Steinen und Erden, sonstiger Bergbau .....	•	•	•
15	Ernährungsgewerbe .....	130 815	•	•
16	Tabakverarbeitung .....	•	•	•
17	Textilgewerbe .....	516	–	516
18	Bekleidungs-gewerbe .....	182	–	182
19	Ledergewerbe .....	–	–	–
20	Holzgewerbe (ohne Herstellung von Möbeln) .....	1 875	•	•
21	Papiergewerbe .....	11 657	•	•
22	Verlagsgewerbe, Druckgewerbe, Vervielfältigung von bespielten Ton-, Bild- und Datenträgern .....	38 339	•	•
23	Kokerei, Mineralölverarbeitung, Herstellung und Verarbeitung von Spalt- und Brutstoffen .....	•	•	•
24	Herstellung von chemischen Erzeugnissen	102 805	19 349	83 456
25	Herstellung von Gummi- und Kunststoffwaren .....	22 728	•	•
26	Glasgewerbe, Herstellung von Keramik, Verarbeitung von Steinen und Erden .....	5 969	•	•
27	Metallerzeugung und -bearbeitung .....	9 824	•	•
28	Herstellung von Metallerzeugnissen .....	128 700	10 675	118 025
29	Maschinenbau .....	66 225	4 005	62 219
30	Herstellung von Büromaschinen, Datenverarbeitungsgeräten und -einrichtungen .....	963	•	•
31	Herstellung von Geräten der Elektrizitäts- erzeugung, -verteilung u.Ä. ....	114 378	3 032	111 347
32	Rundfunk- und Nachrichtentechnik .....	19 476	299	19 177
33	Medizin-, Mess-, Steuer- und Regelungs- technik, Optik, Herstellung von Uhren .....	28 189	•	•
34	Herstellung von Kraftwagen und Kraftwagenteilen .....	39 327	•	•
35	Sonstiger Fahrzeugbau .....	66 035	•	•
36	Herstellung von Möbeln, Schmuck, Musikinstrumenten, Sportgeräten, Spielwaren und sonstigen Erzeugnissen ...	3 680	–	3 680
37	Recycling .....	6 644	•	•
	<b>Insgesamt</b>	<b>836 124</b>	<b>54 414</b>	<b>781 709</b>

### Betriebe, Beschäftigte, Brutto-lohn- und -gehaltssumme des Bauhauptgewerbes 1991 bis 2006

Jahr	Betriebe <sup>1</sup>	Beschäftigte <sup>2</sup>						Brutto-lohn-summe	Brutto-gehaltssumme
		ins-gesamt	tätige Inhaber	kaufm. u. techn. Angestellte einschl. Auszubildender	Fach-arbeiter <sup>3</sup>	Fach-werker und Werker	gewerblich Auszubildende		
Mill. EUR									
1991....	2 744	60 417	1 905	10 387	32 564	12 964	2 598	972,9	282,5
1992....	3 202	63 167	2 009	10 509	34 133	13 769	2 747	1 149,3	342,8
1993....	3 326	63 813	2 103	10 766	32 787	15 432	2 725	1 216,3	387,0
1994....	3 577	64 018	2 319	11 198	31 622	16 167	2 713	1 269,3	415,9
1995....	4 004	63 791	2 768	12 157	31 140	14 861	2 867	1 211,0	448,7
1995 <sup>5</sup> ...	3 661	59 708	2 521	11 484	28 984	14 061	2 658	1 134,2	424,2
1996....	3 764	52 754	2 551	10 134	27 512	9 949	2 609	997,6	398,7
1997....	3 737	46 780	2 667	9 305	23 718	8 765	2 326	853,1	361,8
1998....	3 862	40 753	2 849	8 626	19 803	7 490	1 985	699,1	341,2
1999....	3 895	37 175	3 043	7 895	17 547	7 007	1 682	616,6	309,2
2000....	4 246	33 127	3 213	7 259	15 373	5 782	1 501	524,5	282,1
2001....	3 883	27 338	2 858	6 166	12 310	4 854	1 151	421,9	235,1
2002....	4 170	25 092	3 149	5 318	11 104	4 597	924	367,1	199,6
2003 <sup>6</sup> ...	3 936	22 377	3 017	4 813	9 240	4 546	762	315,0	175,0
2004....	4 158	20 709	3 347	4 472	7 841	4 404	646	285,7	163,4
2005....	3 956	19 175	3 193	4 206	6 721	4 418	637	256,3	152,7
2006....	3 578	18 156	2 950	4 007	6 087	4 498	613	248,1	142,6

1 Ergebnisse der Totalerhebung; Stand Ende Juni

2 Durchschnitt aus zwölf auf der Basis der Totalerhebung hochgerechneten Monatswerten

3 einschließlich angestelltenversicherungspflichtiger Poliere, Schachtmeister und Meister

4 einschließlich Bruttogehaltssumme angestelltenversicherungspflichtiger Poliere, Schachtmeister und Meister

5 ab 1995 nach der WZ 93

6 ab 2003 nach der WZ 2003

**Arbeitstage und geleistete Arbeitsstunden des Bauhauptgewerbes 1991 bis 2006**

Jahr	Arbeits- tage	Geleistete Arbeitsstunden						
		ins- gesamt	Wohnungs- bau	gewerblicher und industrieller Bau <sup>1</sup>		öffentlicher und Verkehrsbau		
				Hochbau	Tiefbau	Hochbau	Tiefbau	
							Straßen- bau	sonstiger Tiefbau
1 000								
1991....	253	72 164	24 457	17 905	6 450	8 189	6 700	8 462
1992....	252	78 933	25 299	20 610	6 507	8 655	6 530	11 333
1993....	253	78 577	24 736	20 217	7 243	8 268	5 982	12 131
1994....	253	78 592	26 288	20 683	7 266	6 977	5 428	11 950
1995....	252	73 861	26 328	18 756	6 830	6 376	5 114	10 457
1995 <sup>2</sup> ...	252	70 588	24 617	16 641	10 138	5 723	4 961	8 508
1996....	251	59 619	22 558	14 489	6 927	4 787	3 761	7 097
1997....	250	53 349	20 142	13 080	6 274	4 365	3 310	6 177
1998....	252	45 143	16 827	10 374	5 366	4 001	2 844	5 731
1999....	254	41 461	16 650	8 581	4 778	3 635	2 767	5 049
2000....	252	35 357	13 679	8 267	3 811	3 000	2 454	4 147
2001....	252	28 181	9 908	7 304	3 103	2 091	2 363	3 412
2002....	252	25 988	9 915	5 983	3 034	1 867	2 007	3 183
2003 <sup>3</sup> ...	252	22 929	8 745	4 963	2 659	1 616	1 924	3 022
2004....	257	20 993	7 949	4 665	2 616	1 489	1 694	2 580
2005....	254	18 858	6 451	4 105	2 925	1 414	1 609	2 355
2006....	252	17 912	5 952	3 930	3 017	1 232	1 792	1 989

<sup>1</sup> Ab 1995 (nach der WZ 93) sind die Bauten für Bahn und Post im gewerblichen Bau enthalten.

<sup>2</sup> ab 1995 nach der WZ 93

<sup>3</sup> ab 2003 nach der WZ 2003

**Baugewerblicher Umsatz des Bauhauptgewerbes 1991 bis 2006**

Jahr	Baugewerblicher Umsatz						
	ins-gesamt	Wohnungs-bau	gewerblicher und industrieller Bau <sup>1</sup>		öffentlicher und Verkehrsbau		
			Hochbau	Tiefbau	Hochbau	Tiefbau	
	Straßen-bau	sonstiger Tiefbau					
Mill. EUR							
1991....	4 096,8	1 379,6	1 029,2	293,7	572,5	355,1	466,6
1992....	5 527,8	1 661,2	1 534,1	390,9	721,3	465,2	755,2
1993....	5 910,7	1 565,3	1 646,8	539,9	742,8	563,5	852,4
1994....	6 424,8	1 797,3	1 927,5	595,2	699,1	428,4	977,3
1995....	6 582,3	1 972,0	2 099,3	578,8	644,0	430,1	858,1
1995 <sup>2</sup> ...	6 219,4	1 811,6	1 977,2	783,4	546,7	430,1	670,5
1996....	6 293,7	2 128,2	1 813,6	755,5	602,4	331,7	662,4
1997....	5 559,3	1 671,9	1 782,6	733,8	493,2	300,6	577,0
1998....	4 682,3	1 451,6	1 345,2	593,7	478,5	271,6	541,8
1999....	4 076,3	1 165,7	1 278,3	505,4	355,9	254,4	516,6
2000....	3 739,7	978,1	1 233,0	409,6	439,9	218,6	460,7
2001....	2 946,4	691,1	1 018,7	350,0	218,3	247,7	420,5
2002....	2 468,1	692,8	706,0	327,6	184,9	209,9	347,0
2003 <sup>3</sup> ...	2 466,1	707,2	780,5	327,1	167,0	184,5	299,7
2004....	2 240,6	591,6	715,3	324,8	178,7	167,4	262,7
2005....	2 240,3	501,6	701,7	397,7	181,7	181,8	275,9
2006....	2 124,1	504,8	629,0	368,4	165,1	221,9	234,8

<sup>1</sup> Ab 1995 (nach der WZ 93) sind die Bauten für Bahn und Post im gewerblichen Bau enthalten.

<sup>2</sup> ab 1995 nach der WZ 93

<sup>3</sup> ab 2003 nach der WZ 2003

**Betriebe und Auftragseingang des Bauhauptgewerbes 1991 bis 2006**

Jahr	Betriebe <sup>1</sup>	Auftragseingang <sup>1</sup>						
		insgesamt	Wohnungs- bau	gewerblicher und industrieller Bau <sup>2</sup>		öffentlicher und Verkehrsbau		
				Hochbau	Tiefbau	Hochbau	Tiefbau	
							Straßen- bau	sonstiger Tiefbau
1 000 EUR								
1991....	715	301 022	62 981	111 363	21 646	37 683	27 682	39 667
1992....	817	352 079	67 770	116 647	30 182	50 143	28 762	58 576
1993....	874	409 587	99 362	128 512	44 142	46 080	29 781	61 710
1994....	882	446 824	105 462	146 130	48 152	53 904	32 382	60 794
1995....	879	466 675	123 472	165 064	45 635	44 288	29 421	58 793
1995 <sup>3</sup> ...	835	445 974	116 870	158 833	55 586	36 541	28 809	49 335
1996....	763	406 652	115 971	118 085	70 744	33 761	25 980	42 112
1997....	689	298 042	78 266	92 532	42 264	34 601	17 560	32 819
1998....	598	275 814	62 461	87 275	33 315	32 535	18 911	41 317
1999....	558	222 765	52 269	58 306	33 058	35 660	15 839	27 633
2000....	508	198 679	45 706	72 418	23 063	18 944	15 014	23 534
2001....	446	131 940	23 291	42 764	17 031	10 418	16 914	21 524
2002....	361	129 061	19 934	42 774	23 422	11 024	11 421	20 486
2003 <sup>4</sup> ...	295	112 576	15 720	39 005	21 502	9 801	10 382	16 167
2004 ...	240	116 359	13 253	40 907	19 103	12 355	13 622	17 118
2005....	212	97 656	11 518	19 658	23 168	11 038	12 489	19 785
2006....	187	103 703	12 863	30 496	24 208	9 890	10 338	15 907

<sup>1</sup> Durchschnitt aus zwölf Monatswerten

Ergebnisse des Monatsberichtsgebietes

<sup>2</sup> Ab 1995 (nach der WZ 93) sind die Bauten für Bahn und Post im gewerblichen Bau enthalten.

<sup>3</sup> ab 1995 nach der WZ 93

<sup>4</sup> ab 2003 nach der WZ 2003

**Betriebe und Auftragseingang des Bauhauptgewerbes 2006 nach Wirtschaftszweigen**

Wirtschaftszweig	Betriebe <sup>1</sup>	Auftragseingang <sup>1</sup>						
		ins-gesamt	Wohnungs-bau	gewerblicher und industrieller Bau <sup>2</sup>		öffentlicher und Verkehrsbau		
				Hochbau	Tiefbau	Hochbau	Tiefbau	
						Straßenbau	sonstiger Tiefbau	
1 000 EUR								
Vorbereitende Baustellenarbeiten .....	5	1 224	147	757	142	179	-	-
Abbruch-, Spreng- und Enttrümmerungsgewerbe ..	4	.	.	.	.	.	-	-
Erdbewegungsarbeiten .....	1	.	.	.	.	.	-	-
Hoch- und Tiefbau .....	182	102 479	12 717	29 739	24 066	9 711	10 338	15 907
Hoch- und Tiefbau (ohne ausgeprägten Schwerpunkt) .....	18	16 740	697	9 972	604	2 105	1 488	1 874
Hochbau (ohne Fertigteilbau) .....	58	33 565	8 186	17 998	3	7 145	-	234
Errichtung von Fertigteilbauten aus Beton im Hochbau aus fremd bezogenen Fertigteilen .....	-	-	-	-	-	-	-	-
Brücken- und Tunnelbau u.Ä.	2	.	.	.	.	.	.	.
Rohrleitungs- und Kabelleitungstiefbau .....	16	6 116	-	-	2 760	-	-	3 356
Dachdeckerei und Bauspengerei .....	17	4 347	3 260	939	-	148	-	-
Abdichtung gegen Wasser und Feuchtigkeit .....	4	329	153	38	75	62	-	1
Zimmerei und Ingenieurholzbau .....	-	-	-	-	-	-	-	-
Bau von Straßen, Rollbahnen und Sportanlagen .....	26	8 949	-	-	234	-	8 715	-
Bau von Bahnverkehrs-strecken .....	9	15 417	-	93	15 183	-	-	141
Wasserbau .....	2	.	.	.	.	.	.	.
Brunnenbau .....	-	-	-	-	-	-	-	-
Schornstein-, Feuerungs- und Industrieofenbau .....	-	-	-	-	-	-	-	-
Gerüstbau .....	5	559	272	268	1	19	-	-
Sonstiger spezialisierter Hoch- und Tiefbau a.n.g. ....	27	13 251	149	116	4 307	71	136	8 472
Insgesamt	187	103 703	12 864	30 496	24 208	9 890	10 338	15 907

1 Durchschnitt aus zwölf Monatswerten

Ergebnisse des Monatsberichtszeitraumes

2 einschließlich der Bauten für Bahn und Post

**Auftragsbestand des Bauhauptgewerbes 1991 bis 2006**

Jahr  Viertel- jahr	Auftragsbestand <sup>1</sup>						
	ins- gesamt	Wohnungs- bau	gewerblicher und industrieller Bau <sup>2</sup>		öffentlicher und Verkehrsbau		
			Hochbau	Tiefbau	Hochbau	Tiefbau	
						Straßen- bau	sonstiger Tiefbau
1 000 EUR							
1991....	1 710 306	346 439	687 104	116 939	245 615	96 005	218 205
1992....	2 115 594	299 932	947 314	131 758	345 421	103 141	288 028
1993....	2 673 099	606 038	1 001 778	152 087	433 221	101 508	378 467
1994....	2 748 267	698 363	1 044 518	220 719	330 866	136 307	317 494
1995....	2 990 111	772 789	1 235 666	185 436	387 518	114 467	294 234
1995 <sup>3</sup> ...	2 889 362	734 663	1 218 648	228 802	341 845	114 467	250 937
1996....	2 878 767	718 495	913 426	506 576	318 106	145 068	277 096
1997....	2 181 389	448 991	877 659	285 431	219 903	112 976	236 430
1998....	2 239 429	432 578	1 018 903	217 580	165 415	94 550	310 403
1999....	1 644 113	314 962	593 172	200 448	228 176	86 414	220 940
2000....	1 425 996	206 100	646 754	109 139	142 718	68 752	252 532
2001....	999 341	60 191	389 004	89 113	203 116	99 974	157 943
2002....	886 815	62 086	359 410	159 039	94 945	71 584	139 750
2003 <sup>4</sup> ...	710 731	48 724	313 946	128 140	56 979	52 316	110 626
2004....	843 621	39 060	355 262	154 424	67 431	96 768	130 676
2005....	604 996	22 279	213 264	121 232	42 711	77 589	127 921
2006....	506 306	25 318	224 903	86 928	34 290	56 952	77 915
2006							
1. Vj. ....	723 216	33 814	291 469	121 521	48 664	77 981	149 767
2. Vj. ....	531 760	30 719	160 820	95 779	77 415	72 752	94 275
3. Vj. ....	522 756	38 091	166 646	102 960	51 577	74 918	88 564
4. Vj. ....	506 306	25 318	224 903	86 928	34 290	56 952	77 915

<sup>1</sup> am Jahresende

Ergebnisse des Monatsberichtskreises

<sup>2</sup> Ab 1995 (nach der WZ 93) sind die Bauten für Bahn und Post im gewerblichen Bau enthalten.<sup>3</sup> ab 1995 nach der WZ 93<sup>4</sup> ab 2003 nach der WZ 2003

**Auftragsbestand des Bauhauptgewerbes 2006 nach Wirtschaftszweigen**

Wirtschaftszweig	Auftragsbestand <sup>1</sup>						
	ins-gesamt	Wohnungs-bau	gewerblicher und industrieller Bau <sup>2</sup>		öffentlicher und Verkehrsbau		
			Hochbau	Tiefbau	Hochbau	Tiefbau	
						Straßen-bau	sonstiger Tiefbau
1 000 EUR							
Vorbereitende							
Baustellenarbeiten .....	1 163	225	270	50	618	-	-
Abbruch-, Spreng- und Enttrümmerungsgewerbe ..	•	225	270	10	•	-	-
Erdbewegungsarbeiten .....	•	-	-	40	•	-	-
Hoch- und Tiefbau .....	505 144	25 092	224 633	86 878	33 673	56 952	77 914
Hoch- und Tiefbau (ohne ausgeprägten Schwerpunkt) .....	112 757	6 964	77 455	239	8 169	1 396	18 533
Hochbau (ohne Fertigteilbau) .....	176 964	10 623	141 652	-	24 689	-	-
Brücken- und Tunnelbau u.Ä.	•	-	-	938	-	-	8 052
Rohrleitungs- und Kabelleitungstiefbau .....	25 094	-	-	8 663	-	-	16 431
Dachdeckerei und Bauspengerei .....	11 380	7 124	4 013	-	243	-	-
Abdichtung gegen Wasser und Feuchtigkeit .....	119	3	16	-	100	-	-
Zimmerei und Ingenieurholzbau .....	-	-	-	-	-	-	-
Bau von Straßen, Rollbahnen und Sportanlagen .....	55 551	-	-	506	-	55 045	-
Bau von Bahnverkehrs- strecken .....	48 946	-	-	48 231	-	-	715
Wasserbau .....	•	-	-	1 072	-	-	642
Brunnenbau .....	-	-	-	-	-	-	-
Schornstein-, Feuerungs- und Industrieofenbau .....	-	-	-	-	-	-	-
Gerüstbau .....	1 911	374	1 482	-	55	-	-
Sonstiger spezialisierter Hoch- und Tiefbau a.n.g. ....	61 717	4	15	27 229	417	511	33 541
Insgesamt	506 306	25 318	224 903	86 928	34 290	56 952	77 915

1 am Jahresende

Ergebnisse des Monatsberichtszeitraumes

2 einschließlich der Bauten für Bahn und Post

### Betriebe, Beschäftigte, geleistete Arbeitsstunden, Brutto-lohn- und -gehaltssumme sowie Umsatz des Bauhauptgewerbes im Juni 2006 nach Wirtschaftszweigen

Wirtschaftszweig	Betriebe	Beschäftigte		Ge-leistete Arbeits-stunden 1 000	Brutto-lohn und -gehalts-summe 1 000 EUR	Umsatz	
		ins-gesamt	darunter Arbeiter			ins-gesamt	darunter bau-gewerblich
Vorbereitende							
Baustellenarbeiten .....	191	959	627	76	1 061	4 065	3 937
Abbruch-, Spreng- und Enttrümmerungsgewerbe ..	143	779	531	61	783	3 082	2 954
Erdbewegungsarbeiten .....	46	.	.	.	.	.	.
Test- und Suchbohrung .....	2	.	.	.	.	.	.
Hoch- und Tiefbau.....	3 387	17 211	10 698	1 592	33 390	178 618	177 775
Hochbau							
(ohne ausgeprägten Schwerpunkt) .....	99	1 482	910	129	5 365	22 138	22 084
Hochbau (ohne Fertigteiltbau) .....	632	4 490	2 985	396	8 762	56 212	55 692
Erichtung von Fertigteiltbauten							
aus Beton im Hochbau aus selbst hergestellten Fertigteilen .....	-	-	-	-	-	-	-
aus fremd bezogenen Fertigteilen .....	2	.	.	.	.	.	.
aus Holz und Kunststoffen im Hochbau aus fremd bezogenen Fertigteilen .....	1	.	.	.	.	.	.
Brücken- und Tunnelbau u.Ä.	3	99	65	8	325	2 819	2 819
Rohrleitungs- und Kabelleitungstiefbau .....	43	1 030	841	124	2 281	10 443	10 384
Dachdeckerei und Bauspenglerei .....	333	1 991	1 402	205	3 382	16 442	16 425
Abdichtung gegen Wasser und Feuchtigkeit.....	1 800	2 937	799	183	1 389	9 393	9 293
Zimmerei und Ingenieurholzbau .....	96	251	134	22	264	1 337	1 332
Bau von Straßen, Rollbahnen und Sportanlagen .....	106	1 445	1 075	163	3 362	17 507	17 506
Bau von Bahnverkehrs-strecken .....	11	979	757	101	2 637	18 125	18 125
Wasserbau .....	4	38	28	6	105	232	232
Brunnenbau .....	7	29	17	3	48	130	129
Schachtbau .....	1	.	.	.	.	.	.
Schornstein-, Feuerungs- und Industrieofenbau .....	19	58	24	4	71	279	279
Gerüstbau .....	90	545	359	50	797	3 579	3 528
Gebäudetrocknung .....	16	64	31	6	119	602	602
Sonstiger spezialisierter Hoch- und Tiefbau a.n.g. ....	124	1 762	1 270	192	4 467	19 297	19 262
<b>Insgesamt</b>	<b>3 578</b>	<b>18 170</b>	<b>11 325</b>	<b>1 668</b>	<b>34 451</b>	<b>182 683</b>	<b>181 712</b>

Ergebnisse der Totalerhebung

## Entwicklung des Ausbaugewerbes 1991 bis 2006

Jahr	Betriebe <sup>1</sup>	Beschäftigte <sup>1</sup>		Arbeits- tage	Ge- leistete Arbeits- stunden	Brutto- lohn- summe	Brutto- gehalts- summe	Umsatz	
		ins- gesamt	darunter Arbeiter <sup>2</sup>					ins- gesamt	darunter bau- gewerblich
1991....	438	21 992	17 964	253	28 280	354 954	106 223	1 370 150	1 324 613
1992....	487	24 176	19 802	252	31 657	427 832	129 262	1 716 596	1 671 462
1993....	545	25 514	20 974	253	33 589	470 579	146 296	1 753 232	1 719 117
1994....	540	25 931	21 226	253	33 301	489 552	157 353	1 938 562	1 914 078
1995....	539	26 058	21 285	252	33 151	488 855	165 993	2 017 427	1 989 494
1996 <sup>3</sup> ...	607	28 016	22 363	251	33 687	513 380	196 842	2 379 033	2 345 606
1997....	574	25 733	20 518	250	31 349	466 956	184 568	2 352 894	2 323 513
1998....	569	24 575	19 320	252	29 909	433 818	184 191	2 183 495	2 130 332
1999....	547	22 538	17 536	254	27 298	387 121	181 010	2 025 320	1 975 973
2000....	490	19 842	15 257	252	23 383	334 605	165 217	1 755 693	1 722 525
2001....	436	17 103	12 897	252	19 914	285 252	151 638	1 544 750	1 501 995
2002....	392	14 495	10 735	252	16 770	237 949	139 474	1 388 047	1 339 491
2003....	336	12 067	8 821	252	13 652	197 717	120 631	1 158 449	1 107 364
2004....	285	10 578	7 845	257	12 482	175 057	100 533	1 034 962	995 995
2005....	266	9 658	7 126	254	11 084	157 467	90 478	935 850	893 967
2006....	251	9 573	7 100	252	11 283	156 911	88 685	991 659	964 238

1 Durchschnitt aus zwölf Monatsergebnissen, ab 1997 aus vier Quartalen

Ergebnisse des Monats- bzw. Vierteljahresberichts-kreises (seit 1997)

2 einschließlich angestelltenversicherungspflichtiger Poliere und Meister sowie gewerblich Auszubildender

3 ab 1996 nach der WZ 93

4 ab 2003 nach der WZ 2003

### Betriebe, Beschäftigte, geleistete Arbeitsstunden, Brutto-lohn- und -gehaltssumme sowie Umsatz des Ausbaugewerbes 2006 nach Wirtschaftszweigen

Wirtschaftszweig	Betriebe <sup>1</sup>	Beschäftigte <sup>1</sup>		Geleistete Arbeitsstunden	Brutto-lohn-summe	Brutto-gehaltssumme	Umsatz	
		insgesamt	darunter Arbeiter <sup>2</sup>				insgesamt	darunter bau-gewerblich
Bauinstallation .....	160	6 210	4 328	6 745	102 156	68 105	713 796	687 549
Elektroinstallation .....	55	1 929	1 291	2 195	30 321	24 157	218 752	202 265
Dämmung gegen Kälte, Wärme, Schall und Erschütterung .....	14	310	250	287	4 155	2 253	32 711	32 711
Klempnerei, Gas-, Wasser-, Heizungs- und Lüftungsinstallation ..	83	3 533	2 484	3 823	57 964	35 169	382 666	372 947
Sonstige Bauinstallation .....	7	438	303	440	9 716	6 525	79 667	79 626
Sonstiges Ausbaugewerbe und Vermietung von Baumaschinen und -geräten mit Bedienungs-personal .....	91	3 364	2 772	4 539	54 755	20 579	277 862	276 688
Stuckateurgewerbe, Gipserei und Verputzerei	5	228	182	263	4 079	2 290	33 820	33 786
Bautischlerei und -schlosserei .....	12	369	297	495	5 748	2 139	30 282	30 114
Parkettlegerei .....	1	.	.	.	.	.	.	.
Fliesen-, Platten- und Mosaiklegerei .....	7	134	95	135	2 066	1 443	19 390	19 310
Estrichlegerei .....	-	-	-	-	-	-	-	-
Sonstige Fußboden-legerei und -kleberei .....	-	-	-	-	-	-	-	-
Tapetenkleberei .....	1	.	.	.	.	.	.	.
Raumausstattung (ohne ausgeprägten Schwerpunkt) .....	2	.	.	.	.	.	.	.
Maler- und Lackierergewerbe .....	52	1 516	1 265	1 905	25 586	8 861	98 190	98 076
Glasergerbe .....	3	183	133	194	2 484	1 614	16 087	15 555
Fassadenreinigung .....	1	.	.	.	.	.	.	.
Ausbaugewerbe a.n.g. ....	6	789	695	1 370	12 522	3 285	66 142	65 914
Vermietung von sonstigen Baumaschinen mit Bedienungs-personal ..	1	.	.	.	.	.	.	.
<b>Insgesamt</b>	<b>251</b>	<b>9 573</b>	<b>7 100</b>	<b>11 283</b>	<b>156 911</b>	<b>88 685</b>	<b>991 659</b>	<b>964 238</b>

1 Durchschnitt aus vier Quartalen

Ergebnisse des Vierteljahresberichts-kreises

2 einschließlich angestellter-versicherungspflichtiger Poliere und Meister sowie gewerblich Auszubildender

**Betriebe, Beschäftigte, geleistete Arbeitsstunden, Bruttolohn- und -gehaltssumme sowie Umsatz des Ausbaugewerbes im zweiten Quartal 2006 nach Wirtschaftszweigen**

Wirtschaftszweig	Betriebe	Beschäftigte		Geleistete Arbeitsstunden 1 000	Bruttolohnsumme 1 000 EUR	Bruttogehaltssumme 1 000 EUR	Umsatz	
		insgesamt	darunter Arbeiter <sup>1</sup>				insgesamt	darunter baugewerblich
Bauinstallation .....	407	9 660	6 835	2 680	38 520	23 947	218 923	208 199
Elektroinstallation .....	156	3 491	2 398	1 002	13 489	9 206	85 658	79 290
Dämmung gegen Kälte, Wärme, Schall und Erschütterung .....	24	451	359	111	1 490	877	13 587	13 581
Klempnerei, Gas-, Wasser-, Heizungs- und Lüftungsinstallation ..	210	5 177	3 679	1 410	20 596	12 199	107 899	103 897
Sonstige Bauinstallation.....	17	541	399	158	2 945	1 665	11 778	11 431
Sonstiges Ausbaugewerbe und Vermietung von Baumaschinen und -geräten mit Bedienungspersonal.....	242	5 455	4 411	1 760	21 207	8 242	101 896	100 517
Stuckateurgewerbe, Gipserei und Verputzerei ..	10	299	242	92	1 419	694	10 488	10 482
Bautischlerei und -schlosserei.....	60	1 038	813	341	4 025	1 517	19 010	18 053
Parkettlegerei.....	1	.	.	.	.	.	.	.
Fliesen-, Platten- und Mosaiklegerei.....	13	211	153	54	793	489	7 297	7 256
Estrichlegerei.....	-	-	-	-	-	-	-	-
Sonstige Fußbodenlegererei und -kleberei.....	10	136	90	36	421	307	3 474	3 419
Tapetenkleberei .....	1	.	.	.	.	.	.	.
Raumausstattung (ohne ausgeprägten Schwerpunkt).....	4	72	39	16	187	251	2 577	2 560
Maler- und Lackierergewerbe .....	118	2 450	2 017	753	9 691	3 194	35 507	35 453
Glasergerbe .....	9	256	184	67	751	662	5 039	4 912
Fassadenreinigung.....	3	39	31	12	175	54	663	660
Ausbaugewerbe a.n.g.....	12	898	801	376	3 576	951	16 798	16 707
Vermietung von sonstigen Baumaschinen mit Bedienungspersonal ..	1	.	.	.	.	.	.	.
<b>Insgesamt</b>	<b>649</b>	<b>15 115</b>	<b>11 246</b>	<b>4 439</b>	<b>59 725</b>	<b>32 190</b>	<b>320 820</b>	<b>308 715</b>

<sup>1</sup> einschließlich angestellter versicherungspflichtiger Poliere und Meister sowie gewerblich Auszubildender

Ergebnisse der jährlichen Erhebung

**Beschäftigte und Umsatz im Handwerk 2006 nach Gewerbegruppen**

Nr. der Klassifikation <sup>1</sup>	Gewerbegruppe	Beschäftigte		Umsatz	
		Messzahl 30.9.2003 ± 100	Veränderung gegenüber 2005 in %	Messzahl 2003 ± 100	Veränderung gegenüber 2005 in %
	Zulassungspflichtiges Handwerk insgesamt .....	85,7	- 2,5	101,4	5,9
	davon				
I	Bauhauptgewerbe .....	78,5	- 3,3	96,4	6,7
II	Ausbaugewerbe .....	87,2	- 1,2	102,0	11,3
III	Handwerke für den gewerblichen Bedarf .....	93,6	4,0	124,3	23,7
IV	Kraftfahrzeuggewerbe .....	98,5	- 5,9	107,4	- 2,9
V	Nahrungsmittelgewerbe .....	69,4	- 4,0	72,9	- 3,5
VI	Gesundheitsgewerbe .....	92,6	- 2,5	84,8	5,5
VII	Friseurgewerbe .....	79,0	- 6,7	81,9	- 0,8

<sup>1</sup> Verzeichnis der Gewerbe, die als zulassungspflichtige Handwerke betrieben werden können