

Handel, Gastgewerbe und Dienstleistungen

XIII

Inhaltsverzeichnis

- 286 *Vorbemerkungen*
- 286 *Grafiken*
- 288 *Tabellen*

1 Handel und Gastgewerbe

Entwicklung von Umsatz und Beschäftigung

- 288 ... im Handel 2006
nach ausgewählten
Wirtschaftsbereichen
- 289 ... im Gastgewerbe 2006
nach ausgewählten
Wirtschaftsbereichen

2 Tourismus

Beherbergungsstätten sowie Gäste, Übernachtungen und Aufenthaltsdauer

- 290 ... 2006 nach Betriebsarten
- 290 ... 2006 nach Bezirken
- 291 Gäste und Übernachtungen
im Beherbergungsgewerbe 2006
nach Monaten und Herkunft der Gäste
- 292 Gäste, Übernachtungen und
Aufenthaltsdauer in
den Beherbergungsstätten 2006
nach dem Herkunftsland der Gäste

3 Unternehmensbezogene Dienstleistungen

- 294 Umsatz, Investitionen, tätige Personen,
Bruttolöhne und -gehälter in
ausgewählten Dienstleistungsbereichen
2005

XIII

Vorbemerkungen

Die **Messzahlen** für den **Handel** und das **Gastgewerbe** werden aus den Ergebnissen von Stichprobenerhebungen bei Unternehmen mit wirtschaftlichem Schwerpunkt in einem dieser Bereiche errechnet.

In der monatlichen Tourismusstatistik werden angekommene Gäste, deren Übernachtungen sowie das Betten- und Zimmerangebot erfasst. Die ab Berichtsmonat Januar 2004 veröffentlichten Ergebnisse beziehen sich grundsätzlich sowohl auf Beherbergungsstätten mit neun und mehr Betten als auch auf Campingplätze für Tourismuscamping. Ausnahmen sind in den Tabellen durch Fußnoten gekennzeichnet.

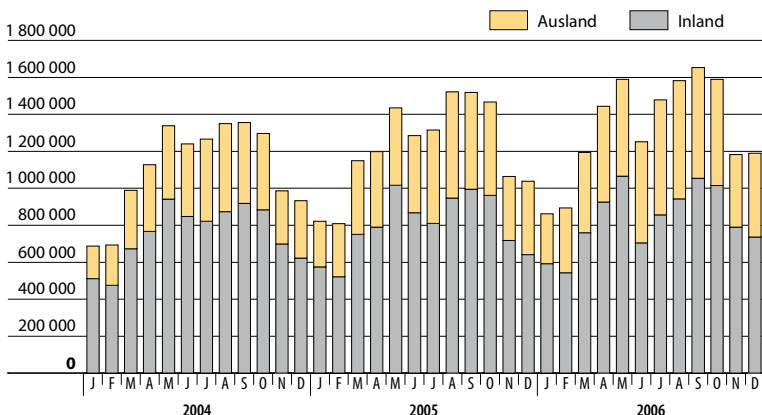
Zum Berichtskreis der mit dem Jahr 2000 eingeführten **Dienstleistungsstatistik** zählen Unternehmen bzw. Einrichtungen zur Ausübung einer freiberuflichen Tätigkeit der Abschnitte I und K entsprechend der Klassifikation der Wirtschaftszweige, Ausgabe 2003, (siehe Anhang).

- I Verkehr und Nachrichtenübermittlung
- K Grundstücks- und Wohnungswesen, Vermietung beweglicher Sachen, Erbringung von Dienstleistungen überwiegend für Unternehmen

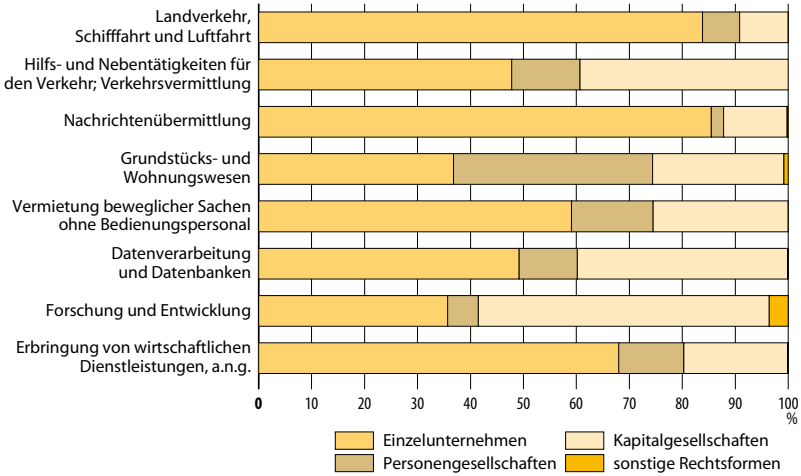
Definitionen

- Einzelhandel**
 Wer Handelsware in eigenem Namen für eigene Rechnung oder für fremde Rechnung (Kommissionshandel) an private Haushalte absetzt, betreibt Einzelhandel.
- Großhandel**
 Wer Handelsware in eigenem Namen für eigene Rechnung oder für fremde Rechnung (Kommissionshandel) an andere Abnehmer als private Haushalte absetzt, betreibt Großhandel.
- Gastgewerbe**
 Es umfasst Beherbergungs- und Gaststättenleistungen. Sie bestehen ausschließlich oder überwiegend darin, entweder gegen Entgelt Personen vorübergehend Unterkunft zu gewähren oder Speisen und/oder Getränke üblicherweise zum Verzehr an Ort und Stelle abzugeben.

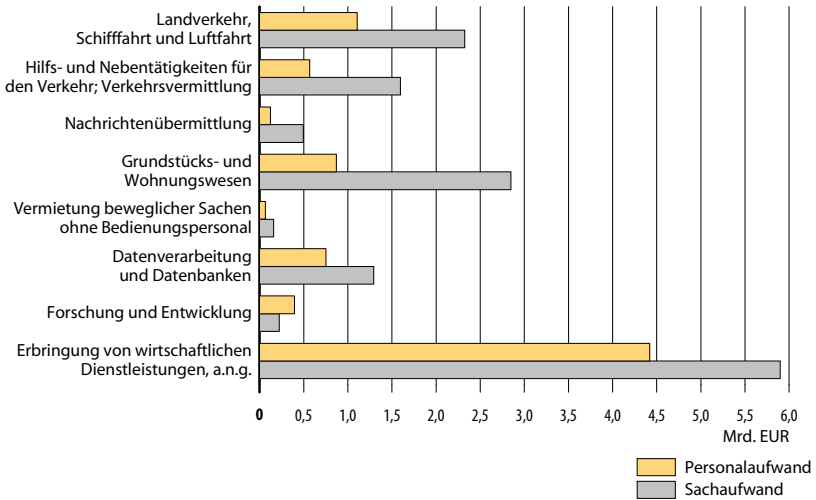
Grafiken

Übernachtungen in den Beherbergungsstätten 2004 bis 2006 nach Herkunft der Gäste


Unternehmen/Einrichtungen ausgewählter Dienstleistungsbereiche 2005 nach Rechtsformen



Aufwendungen der Unternehmen/Einrichtungen ausgewählter Dienstleistungsbereiche 2005



Entwicklung von Umsatz und Beschäftigung im Handel 2006 nach ausgewählten Wirtschaftsbereichen

Monat	Einzelhandel (ohne Kraftfahrzeughandel)	Darunter				Kraftfahrzeughandel, -instandhaltung und -reparatur sowie Tankstellen
		in Verkaufsräumen			Einzelhandel nicht in Verkaufsräumen	
		mit Warenverschie- dener Art	in Apotheken, mit medizinischen, orthopädischen und kosmetischen Erzeugnissen	sonstiger Fach- einzelhandel		
2003 = 100						
Umsatz						
Januar	100,6	95,4	106,8	103,0	138,4	81,5
Februar	93,2	90,4	100,7	91,9	116,7	90,6
März	108,9	103,5	113,2	114,5	119,4	119,7
April	104,5	100,2	103,9	112,9	99,7	104,3
Mai	105,9	101,1	109,0	114,2	98,5	113,7
Juni	105,3	101,9	103,9	112,4	110,9	115,0
Juli	101,8	97,2	102,5	110,5	100,9	102,0
August	102,1	97,2	104,6	109,1	110,5	100,1
September	101,8	97,6	102,1	108,0	117,9	105,7
Oktober	108,6	99,8	108,3	123,8	118,3	114,9
November	115,4	107,5	112,8	129,9	122,2	123,4
Dezember	136,7	129,6	124,4	156,6	137,6	115,9
2006	107,1	101,8	107,7	115,6	115,9	107,2
Beschäftigte						
Januar	97,7	96,6	96,6	101,1	91,7	91,5
Februar	96,9	95,6	96,4	100,0	92,9	92,3
März	97,4	96,2	96,5	100,7	93,8	92,2
April	97,5	96,3	95,5	101,2	94,5	91,9
Mai	98,0	96,6	95,9	102,7	98,9	93,8
Juni	99,2	97,5	96,5	104,3	98,4	91,8
Juli	98,3	96,8	96,1	102,7	98,9	92,1
August	98,9	97,5	96,7	103,3	99,2	92,2
September	98,4	97,1	96,5	102,6	95,3	92,5
Oktober	99,1	97,8	97,5	103,7	91,7	92,8
November	100,0	98,7	98,1	104,8	93,0	93,2
Dezember	100,9	100,0	97,4	106,5	96,1	92,6
2006	98,5	97,2	96,6	102,8	95,4	92,4

Entwicklung von Umsatz und Beschäftigung im Gastgewerbe 2006 nach ausgewählten Wirtschaftsbereichen

Monat	Gastgewerbe					
	ins- gesamt	Beherbergungsgewerbe		Gastronomie		Kantinen/ Catering
		zu- sammen	darunter Hotellerie	zu- sammen	darunter speisengeprägte Gastronomie	
2003 = 100						
Umsatz						
Januar	81,4	78,8	79,2	80,6	79,3	94,1
Februar	83,3	85,5	86,1	77,7	76,5	102,6
März	101,0	118,1	118,7	85,3	84,1	117,3
April	101,7	112,5	111,9	93,7	94,8	102,3
Mai	118,9	145,7	144,7	98,1	100,5	126,1
Juni	110,4	133,3	130,4	91,9	95,3	120,5
Juli	110,5	130,5	128,4	95,2	100,0	114,7
August	99,5	107,9	106,5	91,1	94,7	111,1
September	122,9	151,0	150,7	97,9	101,3	145,8
Oktober	112,4	137,4	137,3	94,7	96,4	110,7
November	99,9	112,4	113,3	84,8	86,4	129,5
Dezember	98,3	101,4	101,5	93,4	95,7	110,9
2006	103,4	117,9	117,4	90,4	92,1	115,5
Beschäftigte						
Januar	91,2	96,4	95,5	87,9	82,8	97,5
Februar	90,7	96,3	95,5	87,1	81,8	97,3
März	90,9	96,7	95,8	86,6	80,9	99,9
April	92,8	104,2	103,6	88,1	84,8	93,7
Mai	96,1	105,9	105,4	89,6	87,1	108,2
Juni	95,2	103,5	102,5	90,4	88,7	102,2
Juli	94,9	101,2	99,9	91,6	90,0	99,0
August	96,7	100,9	99,7	91,5	90,0	112,8
September	95,0	103,5	102,6	88,5	86,9	109,6
Oktober	92,7	103,6	102,8	84,9	82,8	108,9
November	93,5	104,1	103,1	85,8	82,8	109,0
Dezember	92,2	101,6	101,0	84,8	82,3	108,5
2006	93,5	101,5	100,6	88,1	85,1	103,9

Beherbergungsstätten sowie Gäste, Übernachtungen und Aufenthaltsdauer 2006 nach Betriebsarten

Betriebsart	Betriebe ¹	Betten ¹	Zimmer ¹	Gäste	Über- nach- tungen	Durch- schnittliche Aufenthalts- dauer
	Anzahl					Tage
Hotellerie.....	484	73 300	37 936	6 238 672	13 559 853	2,2
davon						
Hotels	153	47 342	24 864	4 192 538	8 817 942	2,1
Hotels garnis	295	24 396	12 274	1 947 914	4 501 406	2,3
Gasthöfe	10	233	121	9 873	21 115	2,1
Pensionen.....	26	1 329	677	88 347	219 390	2,5
Übrige Beherber- gungsstätten ²	94	12 548	•	838 603	2 350 519	2,8
Insgesamt	578	85 848	•	7 077 275	15 910 372	2,2

1 Stand 31. Juli 2006, ohne Campingplätze

2 Jugendherbergen, Schulungs- und Ferienheime,
Ferienwohnungen/-häuser, Campingplätze

Beherbergungsstätten sowie Gäste, Übernachtungen und Aufenthaltsdauer 2006 nach Bezirken

Bezirk	Betriebe ¹	Betten ¹	Gäste	Über- nach- tungen	Durch- schnittliche Aufenthalts- dauer
	Anzahl				Tage
Mitte	103	26 771	2 415 816	5 195 943	2,2
Friedrh.-Kreuzb.....	47	8 402	782 780	1 802 404	2,3
Pankow.....	37	4 230	330 274	765 439	2,3
Charlbg.-Wilmerd.	189	22 542	1 771 347	4 148 337	2,3
Spandau	21	2 616	187 873	445 548	2,4
Steglitz-Zehlend.....	37	2 583	154 831	393 403	2,5
Tempelh.-Schöneb.	37	4 494	421 031	930 401	2,2
Neukölln	20	3 843	264 121	553 154	2,1
Treptow-Köpenick	26	3 042	228 102	479 597	2,1
Marzahn-Hellersd.	14	581	34 244	68 707	2,0
Lichtenberg.....	15	3 354	228 520	579 447	2,5
Reinickendorf.....	32	3 390	258 336	547 992	2,1
Berlin	578	85 848	7 077 275	15 910 372	2,2

1 Stand 31. Juli 2006, ohne Campingplätze

Gäste und Übernachtungen im Beherbergungsgewerbe 2006 nach Monaten und Herkunft der Gäste

Monat	Gäste			Übernachtungen		
	insgesamt	Deutschland	Ausland ¹	insgesamt	Deutschland	Ausland ¹
Beherbergungsstätten insgesamt						
Januar	402 558	298 417	104 141	861 771	592 179	269 592
Februar	423 236	281 839	141 397	893 479	543 498	349 981
März	550 787	382 303	168 484	1 194 281	759 968	434 313
April	616 739	419 210	197 529	1 444 261	925 602	518 659
Mai	698 635	487 260	211 375	1 590 089	1 065 435	524 654
Juni	566 808	341 479	225 329	1 252 231	705 250	546 981
Juli	618 604	379 422	239 182	1 477 847	856 487	621 360
August	648 351	419 205	229 146	1 581 589	942 202	639 387
September	730 103	489 115	240 988	1 652 711	1 053 853	598 858
Oktober	682 384	460 635	221 749	1 589 705	1 014 405	575 300
November	585 779	418 716	167 063	1 182 768	789 211	393 557
Dezember	553 291	377 605	175 686	1 189 640	737 089	452 551
Insgesamt 2006	7 077 275	4 755 206	2 322 069	15 910 372	9 985 179	5 925 193
2005	6 464 522	4 507 877	1 956 645	14 620 315	9 594 319	5 025 996
2004	5 923 793	4 277 931	1 645 862	13 260 393	9 035 568	4 224 825
2003 ²	4 984 379	3 695 038	1 289 341	11 425 390	8 035 684	3 389 706
2002 ²	4 789 135	3 574 087	1 215 048	11 134 583	7 872 412	3 262 171
darunter Campingplätze						
Januar.....	227	168	59	1 246	1 107	139
Februar.....	107	102	5	676	645	31
März.....	298	188	110	937	641	296
April.....	1 596	1 232	364	6 557	5 444	1 113
Mai.....	2 306	1 510	796	7 619	5 245	2 374
Juni.....	4 045	1 662	2 383	10 912	5 266	5 646
Juli.....	6 673	2 825	3 848	16 823	7 457	9 366
August.....	6 052	2 603	3 449	19 021	8 794	10 227
September.....	2 420	1 514	906	9 185	5 797	3 388
Oktober.....	1 973	1 521	452	7 995	6 514	1 481
November.....	285	221	64	1 132	944	188
Dezember.....	228	167	61	808	652	156
Insgesamt 2006	26 210	13 713	12 497	82 911	48 506	34 405
2005	28 341	16 149	12 192	87 195	55 844	31 351
2004	28 245	16 647	11 598	88 721	55 705	33 016
2003	31 581	19 605	11 976	95 931	63 116	32 815
2002	39 028	23 810	15 218	119 019	77 039	41 980

1 einschließlich der Gäste ohne Angabe des Wohnsitzes

2 Die Summen für 2002 und 2003 wurden in früheren Ausgaben aus methodischen Gründen ohne Einbeziehung der Campingplätze veröffentlicht.

Gäste, Übernachtungen und Aufenthaltsdauer in den Beherbergungsstätten 2006 nach dem Herkunftsland der Gäste

Herkunftsland	Gäste		Veränderung gegenüber dem Vorjahr		Anteil ¹⁾	Durchschnittliche Aufenthaltsdauer
	Anzahl	%	Anzahl	%		
Deutschland	4 755 206	5,5	9 985 179	4,1	62,8	2,1
Ausland	2 322 069	18,7	5 925 193	17,9	37,2	2,6
Europa	1 700 161	16,9	4 333 218	16,0	73,1	2,5
Belgien	49 325	26,2	117 464	25,1	2,0	2,4
Dänemark	123 168	16,8	325 795	13,8	5,5	2,6
Estland	3 919	•	8 878	•	0,1	2,3
Finnland	26 711	17,7	66 300	19,0	1,1	2,5
Frankreich	103 133	15,3	248 044	14,1	4,2	2,4
Griechenland	28 465	5,5	86 848	7,2	1,5	3,1
Vereinigtes Königreich	300 747	21,7	746 165	22,3	12,6	2,5
Irland, Republik	23 791	72,4	61 776	67,6	1,0	2,6
Island	3 791	39,1	10 999	48,8	0,2	2,9
Italien	182 477	20,4	519 601	18,9	8,8	2,8
Lettland	4 363	•	10 218	•	0,2	2,3
Litauen	3 538	•	7 754	•	0,1	2,2
Luxemburg	6 588	74,1	16 433	76,4	0,3	2,5
Malta	494	•	1 859	•	0,0	3,8
Niederlande	193 278	11,2	498 927	9,6	8,4	2,6
Norwegen	52 370	15,0	121 095	18,7	2,0	2,3
Österreich	74 050	13,8	171 759	10,2	2,9	2,3
Polen	41 479	16,3	79 965	16,1	1,3	1,9
Portugal	11 813	13,4	29 763	10,1	0,5	2,5
Russland	40 157	19,9	108 410	21,8	1,8	2,7
Schweden	84 561	29,6	197 314	31,3	3,3	2,3
Schweiz	116 369	9,6	294 390	9,1	5,0	2,5
Slowakische Republik	2 129	•	5 009	•	0,1	2,4
Slowenien	1 996	•	4 945	•	0,1	2,5
Spanien	136 174	6,8	390 258	5,9	6,6	2,9
Tschechische Republik	14 695	14,0	31 062	14,3	0,5	2,1
Türkei	14 985	-7,2	34 480	-1,2	0,6	2,3
Ukraine	3 388	•	7 345	•	0,1	2,2
Ungarn	12 269	32,8	30 659	19,7	0,5	2,5
Zypern	772	•	1 953	•	0,0	2,5
sonstige europäische Länder	39 166	•	97 750	•	1,6	2,5

Anmerkung siehe Seite 293

Noch: Gäste, Übernachtungen und Aufenthaltsdauer in den Beherbergungsstätten
2006 nach dem Herkunftsland der Gäste

Herkunftsland	Gäste	Veränderung gegen- über dem Vorjahr	Über- nach- tungen	Veränderung gegen- über dem Vorjahr	Anteil ¹	Durchschnittliche Aufent- haltungsdauer
	Anzahl	%	Anzahl	%		Tage
Afrika	17 618	22,8	52 303	22,2	0,9	3,0
Republik Südafrika	4 305	22,0	12 184	28,3	0,2	2,8
sonstige afrikanische Länder	13 313	23,1	40 119	20,5	0,7	3,0
Asien	182 028	7,9	482 016	11,4	8,1	2,6
Arabische Golfstaaten	13 184	12,5	40 919	12,4	0,7	3,1
China, Volksrepublik einschließlich Hongkong	26 933	-3,7	62 844	-2,4	1,1	2,3
Israel	38 303	26,3	134 727	30,3	2,3	3,5
Japan	61 110	2,2	134 668	1,0	2,3	2,2
Südkorea	7 057	10,0	14 688	10,8	0,2	2,1
Taiwan	3 531	-1,3	9 987	5,3	0,2	2,8
sonstige asiatische Länder	27 982	•	74 665	•	1,3	2,7
Amerika	313 800	28,1	799 713	26,6	13,5	2,5
Kanada	27 241	17,3	69 285	19,4	1,2	2,5
USA	215 047	17,5	542 579	15,3	9,2	2,5
Mittelamerika und Karibik	20 231	74,3	50 106	72,8	0,8	2,5
Brasilien	26 008	101,0	72 906	105,3	1,2	2,8
sonstige südamerikanische Länder	25 273	78,2	64 837	67,5	1,1	2,6
Australien, Neuseeland und Ozeanien	40 274	27,3	109 248	28,4	1,8	2,7
Ohne Angabe des Wohnsitzes ..	68 188	57,8	148 695	52,8	2,5	2,2
Insgesamt	7 077 275	9,5	15 910 372	8,8	100	2,2

¹ bei Übernachtungen von Gästen aus Deutschland und dem Ausland zusammen: Anteil an allen Übernachtungen; sonst: Anteil an allen Übernachtungen von Ausländern

Umsatz, Investitionen, tätige Personen, Bruttolöhne und -gehälter in ausgewählten Dienstleistungsbereichen 2005¹

WZ 2003	Wirtschaftszweig	Umsatz insgesamt ²	Investi- tionen insgesamt	Tätige Personen am 30. 9.	Bruttolöhne und -gehälter
		1 000 EUR		Anzahl	1 000 EUR
I	Verkehr und Nachrichten- übermittlung	9 973 512	1 295 598	74 611	2 227 672
60-62	Landverkehr, Schifffahrt und Luftfahrt	4 004 880	357 940	38 220	1 042 463
63	Hilfs- und Nebentätigkeiten für den Verkehr; Verkehrs- vermittlung	1 690 599	600 439	12 925	370 470
64	Nachrichtenübermittlung	4 278 032	337 220	23 465	814 738
K	Grundstücks- und Wohnungs- wesen, Vermietung beweg- licher Sachen, Erbringung von wirtschaftlichen Dienstleistungen, a.n.g.	21 904 001	1 845 227	207 222	5 088 400
70	Grundstücks- und Wohnungswesen	6 822 072	544 208	25 838	699 226
71	Vermietung beweglicher Sachen ohne Bedienungs- personal	790 034	338 908	3 765	79 402
72	Datenverarbeitung und Datenbanken	3 045 222	135 661	20 159	885 439
73	Forschung und Entwicklung	691 588	84 805	8 610	293 240
74	Erbringung von wirtschaftlichen Dienstleistungen, a.n.g.	10 555 085	741 644	148 851	3 131 093

¹ Einbetriebsunternehmen bzw. -einrichtungen in Berlin
sowie Berliner Niederlassungen von Mehrbetriebs-
unternehmen

² Summe von Umsatz oder Einnahmen aus selbständiger
Tätigkeit (einschließlich Erträge aus Beteiligungen bei
Beteiligungsgesellschaften)