

Volkswirtschaftliche Gesamtrechnungen

XXII

Inhaltsverzeichnis

- 448 *Vorbemerkungen*
- 451 *Grafiken*
- 452 **Tabellen**
- 1 Entstehung, Verteilung und Verwendung des Inlandsprodukts**
- Bruttoinlandsprodukt und Bruttowertschöpfung 1991 bis 2006**
- 452 ... in jeweiligen Preisen
- 453 ... (preisbereinigt)
- Bruttowertschöpfung 1991 bis 2006**
- 454 ... in jeweiligen Preisen
nach Wirtschaftsbereichen
- 455 ... (preisbereinigt)
nach Wirtschaftsbereichen
- Bruttoinlandsprodukt, Bruttowertschöpfung (preisbereinigt) nach Wirtschaftsbereichen**
- 456 ... je Erwerbstätigen 1991 bis 2006
- 457 ... je Erwerbstätigenstunde 1998 bis 2006
- Verwendung des Bruttoinlandsprodukts 1991 bis 2006**
- 458 ... in jeweiligen Preisen
- 459 ... (preisbereinigt)
- Bruttoanlageinvestitionen 1991 bis 2004 nach Wirtschaftsbereichen**
- 460 ... in jeweiligen Preisen
- 463 ... (preisbereinigt)
- Arbeitnehmerentgelt (Inland) nach Wirtschaftsbereichen**
- 466 ... 1991 bis 2006
- 467 ... je Arbeitnehmer 1991 bis 2006
- 468 ... je Arbeitnehmerstunde 1998 bis 2005
- Bruttolöhne und -gehälter (Inland)**
- 469 ... 1991 bis 2006 nach Wirtschaftsbereichen
- 470 ... je Arbeitnehmer 1991 bis 2006
nach Wirtschaftsbereichen
- 471 ... je Arbeitnehmerstunde 1998 bis 2005
- 472 **Inlandsprodukt, Nationaleinkommen (Sozialprodukt) und Volkseinkommen 1991 bis 2006**
- 473 **Verfügbares Einkommen der privaten Haushalte und seine Verwendung 1991 bis 2005**
- 474 **Kapitalstock 1991 bis 2004 nach Wirtschaftsbereichen**
- 475 **Brutto- und Nettoanlagevermögen 1991 bis 2005**

In diesem Abschnitt werden die Ergebnisse Volkswirtschaftlicher Gesamtrechnungen (VGR) für Berlin dargestellt. Sie vermitteln ein umfassendes Bild der gesamtwirtschaftlichen Vorgänge aus der Tätigkeit aller Berliner Wirtschaftseinheiten. Die für den Wirtschaftsablauf wichtigen Vorgänge werden durch die Entstehungs- und Verwendungsrechnung des Inlandsprodukts sowie durch die Entstehungs-, Verteilungs- und Verwendungsrechnung der Einkommen abgebildet. Die Wirtschaftseinheiten werden entsprechend dem Charakter und Schwerpunkt ihrer Tätigkeiten systematisch nach Sektoren und Wirtschaftsbereichen klassifiziert. Zur Beobachtung der Wirtschaftsentwicklung unter Ausschluss von Preisveränderungen werden Wertgrößen nicht nur in Preisen des jeweiligen Jahres, sondern darüber hinaus auch in Vorjahrespreisen nachgewiesen.

Mit der turnusmäßigen Revision 2005 wurde die Berechnung auf der Grundlage der Preise eines festen Basisjahres auf Vorjahrespreise umgestellt. Für Vergleiche in einer Zeitreihe wurden die Jahresergebnisse verkettet. Preisbereinigte Größen werden nur als Kettenindizes und Veränderungsraten, jedoch nicht als Absolutwerte veröffentlicht, da die Summe der Teilaggregate (z. B. die Bruttowertschöpfung einzelner Wirtschaftsbereiche) nicht die Summe des verketteten Gesamtaggregats (z. B. die Bruttowertschöpfung insgesamt) ergibt. Außerdem unterscheiden sich die Absolutwerte je nach Wahl des Basisjahres und sind somit im Gegensatz zu den relativen Veränderungen nicht mehr vergleichbar.

Die VGR für Berlin werden auf Grundlage des Gesetzes über die Statistik für Bundeszwecke (Bundesstatistikgesetz – BStatG) vom 22. Januar 1987 und des Gesetzes über die Statistik im Land Berlin (Landesstatistikgesetz – LStatG) vom 9. Dezember 1992 sowie der Verordnung (EG) Nr. 2223/96 des Rates vom 25. Juni 1996 zum Europäischen System Volkswirtschaftlicher Gesamtrechnungen auf nationaler und regionaler Ebene in der Europäischen Gemeinschaft (ESVG-Verordnung) erstellt. Ergebnisse der VGR nach dem Europäischen System Volkswirtschaftlicher Gesamtrechnungen (ESVG 1995) liegen ab 1991 vor. Die wirtschaftsfachliche Gliederung entspricht der revidierten europäischen Klassifikation der Wirtschaftszweige NACE Rev. 1.1 in der deutschen Fassung, der WZ 2003.

Die VGR für die Länder in Deutschland werden vom „Arbeitskreis Volkswirtschaftliche Gesamtrechnungen der Länder“ aufgestellt, dem sämtliche Statistischen Landesämter, das Statistische Bundesamt und der Deutsche Städtetag angehören. Die Länderergebnisse werden auf die jeweiligen Ergebnisse des Statistischen Bundesamtes für Deutschland abgestimmt. Sie sind im Rahmen der turnusmäßig durchgeführten Revision 2005 an die neuen Berechnungskonzepte nach nationalem und europäischem Stand angepasst worden. Sie basieren auf dem Berechnungsstand des Statistischen Bundesamtes August 2006/Februar 2007.

Die hier veröffentlichten Ergebnisse für Berlin ab 1991 bilden die Entstehung des Bruttoinlandsprodukts durch die Aggregate Bruttowertschöpfung, Arbeitnehmerentgelt und Bruttolöhne und -gehälter nach dem Inlandskonzept ab, weisen die Verwendung des Bruttoinlandsprodukts nach, insbesondere die Bruttoanlageinvestitionen, zeigen als zentrale Einkommensgrößen das National- und Volkseinkommen sowie insbesondere für die privaten Haushalte das verfügbare Einkommen und bilden außerdem das Anlagevermögen ab.

Weiterhin werden gesamtwirtschaftliche Kennzahlen wie die Produktivität und die Lohnkosten dargestellt.

Definitionen

▣ **Bruttoinlandsprodukt**

Das Bruttoinlandsprodukt (BIP) misst die Produktion von Waren und Dienstleistungen im Inland bzw. in der jeweiligen Region (z. B. in Berlin) nach Abzug der Vorleistungen. Es gilt als Indikator der wirtschaftlichen Gesamtleistung. Von seiner Entstehung her gesehen ergibt sich das BIP aus der Summe der Bruttowertschöpfung der einzelnen Wirtschaftsbereiche zuzüglich der Gütersteuern und abzüglich der Gütersubventionen. Das BIP stellt einen Geldwert dar, der zu Marktpreisen bewertet wird. Das bedeutet, dass im BIP Produktions- und Importabgaben enthalten und Subventionen nicht enthalten sind.

▣ **Bruttowertschöpfung**

Die Bruttowertschöpfung (BWS) ergibt sich als Differenz aus den Produktionswerten und den Vorleistungen in den einzelnen Wirtschaftsbereichen und umfasst den im Produktionsprozess geschaffenen Mehrwert. Die BWS wird zu Herstellungspreisen nachgewiesen. Produktionswert und BWS enthalten die empfangenen Gütersubventionen, nicht aber die Gütersteuern.

▣ **Gütersteuern**

Zu den Gütersteuern zählen alle Steuern und ähnlichen Abgaben, die für gehandelte Waren oder Dienstleistungen zu entrichten sind. Sie umfassen die nichtabziehbare Umsatzsteuer (Teil der Umsatzsteuer, der nicht im Rahmen des Vorsteuerabzugsverfahrens von der geschuldeten Umsatzsteuer abgezogen werden kann), Importabgaben (u. a. Zölle, Verbrauchsteuern und Abschöpfungsbeträge auf eingeführte Güter) und sonstige Gütersteuern (Verbrauchsabgaben, Vergnügungsteuern, Versicherungssteuer usw.).

▣ **Gütersubventionen**

Gütersubventionen sind Subventionen, die bei produzierten oder eingeführten Waren oder Dienstleistungen geleistet werden. Unter Subventionen versteht man in den Volkswirtschaftlichen Gesamtrechnungen laufende Zahlungen ohne Gegenleistung, die der Staat oder Institutionen der Europäischen Union an gebietsansässige Produzenten leisten, um den Umfang der Produktion dieser Einheiten, ihre Verkaufspreise oder die Entlohnung der Produktionsfaktoren zu beeinflussen.

▣ **Produktivität**

Die Produktivität wird je Erwerbstätigen und je Erwerbstätigenstunde dargestellt. Diese Kennzahl beinhaltet die Relation von Bruttoinlandsprodukt (preisbereinigt) zu den erwerbstätigen Personen bzw. der von ihnen geleisteten Arbeitszeit als Veränderung gegenüber dem Vorjahr in Prozent.

▣ **Bruttoanlageinvestitionen**

Die Bruttoanlageinvestitionen umfassen die Käufe neuer Anlagen (einschließlich aller eingeführten und selbsterstellten Anlagen) sowie die Käufe abzüglich Verkäufe von gebrauchten Anlagen und Land. Als Anlagen werden in diesem Zusammenhang alle dauerhaften, reproduzierbaren Produktionsmittel angesehen (Maschinen, Geräte, Fahrzeuge, Wohnbauten und Nichtwohnbauten, Nutztiere und Nutzpflanzungen, immaterielle Anlagen wie z. B. Computersoftware und Urheberrechte) mit Ausnahme von Gütern, die in den privaten Konsum eingehen, und ausschließlich militärisch nutzbaren Anlagen.

▣ **Arbeitnehmerentgelt**

Das Arbeitnehmerentgelt (Inland) umfasst sämtliche Geld- und Sachleistungen, die den innerhalb eines Wirtschaftsgebietes beschäftigten Arbeitnehmern aus dem Arbeits- oder Dienstverhältnis zugeflossen sind. Das Arbeitnehmerentgelt setzt sich zusammen aus den Bruttolöhnen und -gehältern sowie den tatsächlichen und unterstellten Sozialbeiträgen der Arbeitgeber.

▣ **Bruttolöhne und -gehälter**

Bruttolöhne und -gehälter umfassen Geld- und Sachleistungen der Arbeitgeber an die Arbeitnehmer. Bruttolöhne und -gehälter in Form von Geldleistungen schließen alle vom Arbeitnehmer gezahlten Sozialbeiträge, Einkommensteuern usw. ein, auch wenn diese vom Arbeitgeber einbehalten und für die Arbeitnehmer direkt an Sozialsysteme und Steuerbehörden abgeführt werden. Sie umfassen regelmäßig gezahlte Grundlöhne und -gehälter, Zuschläge u. a. für Überstunden, Nacht- oder Sonntagsarbeit sowie alle Prämien, Zuschüsse und Sonderzahlungen des Arbeitgebers. Bruttolöhne und -gehälter in Form von Sachleistungen umfassen Waren, Dienstleistungen und sonstige Leistungen, die unentgeltlich oder verbilligt von den Arbeitgebern zur Verfügung gestellt werden.

XXII

▣ **Lohnkosten**

Die Lohnkosten werden je Arbeitnehmer bzw. je Arbeitnehmerstunde nachgewiesen. Diese Kennzahl beinhaltet die Relation von Arbeitnehmerentgelt bzw. Bruttolöhnen und -gehältern zu Arbeitnehmern bzw. der von ihnen geleisteten Arbeitszeit.

▣ **Bruttonationaleinkommen (Bruttosozialprodukt)**

Anders als das Bruttoinlandsprodukt, welches eine Aussage über die gesamtwirtschaftliche Produktionstätigkeit in einer Region ermöglicht, stellt das Bruttonationaleinkommen (früher Bruttosozialprodukt) vorwiegend einen volkswirtschaftlichen Einkommensindikator dar. Es lässt sich bestimmen als Summe aus dem Volkseinkommen (Nettonationaleinkommen bzw. Nettosozialprodukt zu Faktorkosten), den Abschreibungen sowie den Produktions- und Importabgaben abzüglich der Subventionen. Alternativ dazu kann es auch aus dem Bruttoinlandsprodukt und dem Saldo der „Regionsgrenzen überschreitenden“ Primäreinkommen (dazu zählen gemäß ESVG auch Produktions- und Importabgaben sowie auch Subventionen) abgeleitet werden.

▣ **Nettonationaleinkommen**

Das Nettonationaleinkommen zu Herstellungspreisen unterscheidet sich vom Bruttonationaleinkommen, welches üblicherweise zu Marktpreisen bewertet wird, um die Abschreibungen und den Saldo aus Gütersteuern und Gütersubventionen – analog zur Unterscheidung von Brutto- und Nettoinlandsprodukt. Das Nettonationaleinkommen zu Faktorkosten (früher: Nettosozialprodukt zu Faktorkosten) oder auch Volkseinkommen verkörpert die Summe der Erwerbs- und Vermögenseinkommen, die den in einer bestimmten Region ansässigen Wirtschaftseinheiten (alle Sektoren) zugeflossen sind. Es errechnet sich aus dem Bruttonationaleinkommen (bisher: Bruttosozialprodukt), abzüglich der Abschreibungen und der mit den Subventionen saldierten Produktions- und Importabgaben.

▣ **Volkseinkommen**

Das Volkseinkommen ist die Summe aller Erwerbs- und Vermögenseinkommen, die Inländern letztlich zugeflossen sind. Es umfasst also das von Inländern empfangene Arbeitnehmerentgelt sowie die Unternehmens- und Vermögenseinkommen. Es wird ermittelt, indem vom Nettonationaleinkommen der Saldo aus den vom Staat empfangenen Produktions- und Importabgaben sowie den vom Staat gezahlten Subventionen abgezogen wird.

▣ **Verfügbares Einkommen**

Das Verfügbare Einkommen der privaten Haushalte (Ausgabenkonzept) ergibt sich dadurch, dass dem Primäreinkommen die monetären Sozialleistungen und sonstigen laufenden Transfers hinzugefügt werden, die die privaten Haushalte überwiegend seitens des Staates empfangen. Abzuziehen sind dagegen Einkommen- und Vermögensteuern, Sozialbeiträge und sonstige laufende Transfers, die von den privaten Haushalten zu leisten sind. Das Verfügbare Einkommen der privaten Haushalte entspricht damit den Einkommen, die den privaten Haushalten letztendlich zufließen und die sie für Konsum- und Sparzwecke verwenden können.

▣ **Kapitalstock**

Der jahresdurchschnittliche Bestand an Bruttoanlagevermögen in Preisen von 2000 wird als Kapitalstock bezeichnet. Er wird als Mittelwert aus dem Jahresanfangsbestand des Berichtsjahres und dem Jahresanfangsbestand des folgenden Jahres berechnet. Diese Größe wird als Maß für den Einsatz des Produktionsfaktors Kapital im Produktionsprozess verwendet, um Relationen zwischen zeitraumbezogenen Stromgrößen und zeitpunktbezogenen Bestandsgrößen zu berechnen, wie die Kapitalproduktivität und die Kapitalintensität.

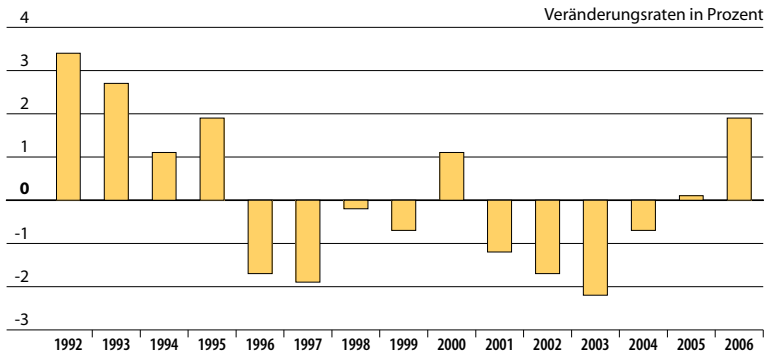
▣ Anlagevermögen

Das Anlagevermögen umfasst alle produzierten Vermögensgüter, die länger als ein Jahr wiederholt oder dauerhaft in der Produktion eingesetzt werden. Einbezogen sind auch zivil nutzbare militärische Anlagegüter, immaterielle Anlagegüter wie z. B. Computerprogramme und Urheberrechte sowie Nutztiere und Nutzpflanzen. Das Anlagevermögen gliedert sich in Ausrüstungen (Maschinen, Geräte, Fahrzeuge) und sonstige Anlagen (immaterielle Anlagen, Nutztiere und Nutzpflanzen) sowie Bauten (Wohn- und Nichtwohnbauten, sonstige Bauten wie Straßen, Brücken, Flugplätze, Kanäle u. ä. und die mit Bauten fest verbundenen Einrichtungen wie Aufzüge, Heizungs-, Lüftungs- und Klimaanlage). Das Anlagevermögen wird brutto und netto dargestellt. Bei Anwendung des Bruttokonzepts werden die Anlagen mit ihrem Neuwert ohne Berücksichtigung der Wertminderung ausgewiesen, während beim Nettokonzept die seit dem Investitionszeitpunkt aufgelaufenen Abschreibungen abgezogen sind.

Grafiken

Bruttoinlandsprodukt (preisbereinigt) 1992 bis 2006

(Berechnungsstand: August 2006 / Februar 2007)



Bruttoinlandsprodukt und Bruttowertschöpfung in jeweiligen Preisen 1991 bis 2006

Jahr	Bruttoinlandsprodukt	Gütersteuern abzüglich Gütersubventionen	Bruttowertschöpfung
Mill. EUR			
1991....	63 369	5 797	57 572
1992....	69 731	6 500	63 231
1993....	74 775	7 111	67 664
1994....	77 355	7 669	69 686
1995....	79 917	7 641	72 276
1996....	78 716	7 480	71 236
1997....	77 719	7 332	70 387
1998....	77 576	7 394	70 183
1999....	77 946	7 815	70 131
2000....	78 382	7 840	70 542
2001....	78 686	7 770	70 916
2002....	78 688	7 710	70 978
2003....	77 950	7 732	70 219
2004....	78 301	7 556	70 745
2005....	78 862	7 690	71 172
2006....	80 621	7 974	72 647
Veränderung gegenüber dem Vorjahr in %			
1992....	10,0	12,1	9,8
1993....	7,2	9,4	7,0
1994....	3,5	7,8	3,0
1995....	3,3	-0,4	3,7
1996....	-1,5	-2,1	-1,4
1997....	-1,3	-2,0	-1,2
1998....	-0,2	0,8	-0,3
1999....	0,5	5,7	-0,1
2000....	0,6	0,3	0,6
2001....	0,4	-0,9	0,5
2002....	0,0	-0,8	0,1
2003....	-0,9	0,3	-1,1
2004....	0,5	-2,3	0,8
2005....	0,7	1,8	0,6
2006....	2,2	3,7	2,1

Quelle: Arbeitskreis „Volkswirtschaftliche Gesamtrechnungen der Länder“, Berechnungsstand August 2006/Februar 2007

**Bruttoinlandsprodukt und Bruttowertschöpfung
(preisbereinigt) 1991 bis 2006**

Jahr	Bruttoinlandsprodukt	Gütersteuern abzüglich Gütersubventionen	Bruttowertschöpfung
2000 $\hat{=}$ 100			
1991....	94,60	99,10	94,12
1992....	97,85	103,73	97,24
1993....	100,51	108,64	99,68
1994....	101,65	112,69	100,53
1995....	103,53	111,57	102,71
1996....	101,77	106,29	101,29
1997....	99,85	103,34	99,48
1998....	99,65	102,76	99,31
1999....	98,93	103,08	98,49
2000....	100	100	100
2001....	98,84	96,70	99,07
2002....	97,18	92,74	97,68
2003....	95,06	89,66	95,67
2004....	94,44	85,90	95,42
2005....	94,56	84,51	95,71
2006....	96,35	86,25	97,51
Veränderung gegenüber dem Vorjahr in %			
1992....	3,4	4,7	3,3
1993....	2,7	4,7	2,5
1994....	1,1	3,7	0,9
1995....	1,9	-1,0	2,2
1996....	-1,7	-4,7	-1,4
1997....	-1,9	-2,8	-1,8
1998....	-0,2	-0,6	-0,2
1999....	-0,7	0,3	-0,8
2000....	1,1	-3,0	1,5
2001....	-1,2	-3,3	-0,9
2002....	-1,7	-4,1	-1,4
2003....	-2,2	-3,3	-2,1
2004....	-0,7	-4,2	-0,3
2005....	0,1	-1,6	0,3
2006....	1,9	2,1	1,9

Quelle: Arbeitskreis „Volkswirtschaftliche Gesamtrechnungen der Länder“,
Berechnungsstand August 2006/Februar 2007

Bruttowertschöpfung in jeweiligen Preisen 1991 bis 2006 nach Wirtschaftsbereichen

Jahr	Insgesamt	Davon					
		Land- und Forstwirtschaft, Fischerei	Produzierendes Gewerbe ohne Baugewerbe	Baugewerbe	Handel, Gastgewerbe und Verkehr	Finanzierung, Vermietung und Unternehmensdienstleister	öffentliche und private Dienstleister
Mill. EUR							
1991....	57 572	144	11 913	3 667	10 079	15 847	15 922
1992....	63 231	170	11 602	4 715	10 866	18 250	17 629
1993....	67 664	175	11 142	4 895	11 398	21 416	18 637
1994....	69 686	182	10 624	5 315	11 643	22 518	19 404
1995....	72 276	176	11 000	5 531	11 933	23 288	20 346
1996....	71 236	170	10 829	5 044	11 462	23 311	20 420
1997....	70 387	177	10 865	4 793	11 283	22 481	20 789
1998....	70 183	157	10 684	4 182	11 106	22 713	21 341
1999....	70 131	145	10 548	3 927	10 936	22 953	21 622
2000....	70 542	139	10 587	3 500	11 219	22 644	22 452
2001....	70 916	132	10 139	2 973	11 373	23 716	22 583
2002....	70 978	119	10 145	2 888	11 110	23 682	23 034
2003....	70 219	109	10 239	2 639	10 785	23 761	22 685
2004....	70 745	97	10 455	2 432	11 591	23 636	22 535
2005....	71 172	97	10 849	2 248	11 720	23 984	22 275
2006....	72 647	97	11 079	2 212	12 450	24 559	22 250
Veränderung gegenüber dem Vorjahr in %							
1992....	9,8	18,2	-2,6	28,6	7,8	15,2	10,7
1993....	7,0	2,8	-4,0	3,8	4,9	17,3	5,7
1994....	3,0	4,3	-4,7	8,6	2,2	5,1	4,1
1995....	3,7	-3,3	3,5	4,1	2,5	3,4	4,9
1996....	-1,4	-3,6	-1,6	-8,8	-3,9	0,1	0,4
1997....	-1,2	4,0	0,3	-5,0	-1,6	-3,6	1,8
1998....	-0,3	-11,4	-1,7	-12,7	-1,6	1,0	2,7
1999....	-0,1	-7,2	-1,3	-6,1	-1,5	1,1	1,3
2000....	0,6	-4,1	0,4	-10,9	2,6	-1,3	3,8
2001....	0,5	-5,4	-4,2	-15,1	1,4	4,7	0,6
2002....	0,1	-9,4	0,1	-2,8	-2,3	-0,1	2,0
2003....	-1,1	-8,4	0,9	-8,6	-2,9	0,3	-1,5
2004....	0,8	-11,3	2,1	-7,8	7,5	-0,5	-0,7
2005....	0,6	0,0	3,8	-7,6	1,1	1,5	-1,2
2006....	2,1	-0,1	2,1	-1,6	6,2	2,4	-0,1

Quelle: Arbeitskreis „Volkswirtschaftliche Gesamtrechnungen der Länder“, Berechnungsstand August 2006/Februar 2007

Bruttowertschöpfung (preisbereinigt) 1991 bis 2006 nach Wirtschaftsbereichen

Jahr	Insgesamt	Davon					öffentliche und private Dienst- leister
		Land- und Forst- wirtschaft, Fischerei	Produ- zierendes Gewerbe ohne Baugewerbe	Bau- gewerbe	Handel, Gast- gewerbe und Verkehr	Finanzierung, Vermietung und Unter- nehmens- dienstleister	
2000 \triangleq 100							
1991....	94,12	105,57	115,48	132,18	104,85	79,72	86,15
1992....	97,24	120,58	108,91	151,54	107,27	85,97	89,15
1993....	99,68	123,14	102,91	147,50	107,75	95,47	90,58
1994....	100,53	125,82	98,19	155,35	107,09	97,92	92,26
1995....	102,71	122,69	99,26	154,78	107,47	102,39	93,94
1996....	101,29	119,52	96,95	138,88	103,85	103,66	93,66
1997....	99,48	124,64	98,19	133,80	101,21	98,90	94,24
1998....	99,31	110,32	95,80	118,31	98,08	101,71	96,21
1999....	98,49	104,53	96,79	112,15	98,60	98,69	96,88
2000....	100	100	100	100	100	100	100
2001....	99,07	94,48	95,30	84,16	101,55	102,10	98,91
2002....	97,68	87,30	94,79	81,11	98,00	99,58	99,60
2003....	95,67	80,41	96,19	73,50	95,26	97,39	97,46
2004....	95,42	71,71	97,80	66,73	102,18	94,84	96,31
2005....	95,71	85,47	100,25	62,66	102,83	95,76	95,39
2006....	97,51	81,94	101,59	61,63	108,66	98,21	95,19
Veränderung gegenüber dem Vorjahr in %							
1992....	3,3	14,2	-5,7	14,6	2,3	7,8	3,5
1993....	2,5	2,1	-5,5	-2,7	0,5	11,1	1,6
1994....	0,9	2,2	-4,6	5,3	-0,6	2,6	1,9
1995....	2,2	-2,5	1,1	-0,4	0,4	4,6	1,8
1996....	-1,4	-2,6	-2,3	-10,3	-3,4	1,2	-0,3
1997....	-1,8	4,3	1,3	-3,7	-2,5	-4,6	0,6
1998....	-0,2	-11,5	-2,4	-11,6	-3,1	2,8	2,1
1999....	-0,8	-5,2	1,0	-5,2	0,5	-3,0	0,7
2000....	1,5	-4,3	3,3	-10,8	1,4	1,3	3,2
2001....	-0,9	-5,5	-4,7	-15,8	1,5	2,1	-1,1
2002....	-1,4	-7,6	-0,5	-3,6	-3,5	-2,5	0,7
2003....	-2,1	-7,9	1,5	-9,4	-2,8	-2,2	-2,1
2004....	-0,3	-10,8	1,7	-9,2	7,3	-2,6	-1,2
2005....	0,3	19,2	2,5	-6,1	0,6	1,0	-1,0
2006....	1,9	-4,1	1,3	-1,6	5,7	2,6	-0,2

Quelle: Arbeitskreis „Volkswirtschaftliche
Gesamtrechnungen der Länder“,
Berechnungsstand August 2006/Februar 2007

Bruttoinlandsprodukt, Bruttowertschöpfung (preisbereinigt) je Erwerbstätigen 1991 bis 2006 nach Wirtschaftsbereichen

Jahr	Bruttoinlandsprodukt	Bruttowertschöpfung	Davon					öffentliche und private Dienstleister
			Land- und Forstwirtschaft, Fischerei	Produzierendes Gewerbe ohne Baugewerbe	Baugewerbe	Handel, Gastgewerbe und Verkehr	Finanzierung, Vermietung und Unternehmensdienstleister	
2000 ± 100								
1991....	89,08	88,62	76,81	60,27	108,99	84,40	119,29	98,27
1992....	93,57	92,98	97,08	65,27	119,33	89,97	116,27	99,93
1993....	96,55	95,75	103,00	68,90	110,52	91,79	120,33	100,25
1994....	98,44	97,36	104,60	72,73	112,13	95,04	117,24	100,12
1995....	100,48	99,69	98,00	78,97	112,06	97,67	119,13	99,24
1996....	100,43	99,96	100,66	82,75	106,86	97,55	119,06	97,79
1997....	100,60	100,23	112,95	87,86	108,53	99,34	112,47	98,65
1998....	101,10	100,76	102,52	88,81	103,28	98,07	112,57	99,88
1999....	100,41	99,96	102,19	92,96	104,32	100,15	104,09	99,64
2000....	100	100	100	100	100	100	100	100
2001....	99,10	99,34	97,61	96,35	95,66	101,68	99,96	98,18
2002....	98,99	99,50	93,93	102,40	101,12	99,29	98,70	98,32
2003....	98,14	98,76	91,62	110,91	98,87	96,77	94,11	97,90
2004....	96,64	97,63	83,37	116,37	92,82	102,06	88,26	96,35
2005....	96,51	97,69	109,95	122,85	91,97	103,24	88,46	93,53
2006....	96,79	97,95	115,66	126,90	92,49	107,71	88,02	91,20
Veränderung gegenüber dem Vorjahr in %								
1992....	5,0	4,9	26,4	8,3	9,5	6,6	-2,5	1,7
1993....	3,2	3,0	6,1	5,6	-7,4	2,0	3,5	0,3
1994....	1,9	1,7	1,6	5,5	1,5	3,5	-2,6	-0,1
1995....	2,1	2,4	-6,3	8,6	-0,1	2,8	1,6	-0,9
1996....	-0,0	0,3	2,7	4,8	-4,6	-0,1	-0,1	-1,5
1997....	0,2	0,3	12,2	6,2	1,6	1,8	-5,5	0,9
1998....	0,5	0,5	-9,2	1,1	-4,8	-1,3	0,1	1,3
1999....	-0,7	-0,8	-0,3	4,7	1,0	2,1	-7,5	-0,2
2000....	-0,4	0,0	-2,1	7,6	-4,1	-0,2	-3,9	0,4
2001....	-0,9	-0,7	-2,4	-3,6	-4,3	1,7	-0,0	-1,8
2002....	-0,1	0,2	-3,8	6,3	5,7	-2,4	-1,3	0,1
2003....	-0,9	-0,7	-2,5	8,3	-2,2	-2,5	-4,6	-0,4
2004....	-1,5	-1,1	-9,0	4,9	-6,1	5,5	-6,2	-1,6
2005....	-0,1	0,1	31,9	5,6	-0,9	1,2	0,2	-2,9
2006....	0,3	0,3	5,2	3,3	0,6	4,3	-0,5	-2,5

Quelle: Arbeitskreis „Volkswirtschaftliche Gesamtrechnungen der Länder“, Berechnungsstand August 2006/Februar 2007

**Bruttoinlandsprodukt, Bruttowertschöpfung (preisbereinigt)
je Erwerbstätigenstunde 1998 bis 2006 nach Wirtschaftsbereichen**

Jahr	Bruttoinlandsprodukt	Bruttowertschöpfung	Davon					
			Land- und Forstwirtschaft, Fischerei	Produzierendes Gewerbe ohne Baugewerbe	Baugewerbe	Handel, Gastgewerbe und Verkehr	Finanzierung, Vermietung und Unternehmensdienstleister	öffentliche und private Dienstleister
2000 \triangleq 100								
1998....	100,02	99,68	101,54	85,88	105,26	95,32	110,08	100,81
1999....	100,43	99,99	102,21	90,47	104,14	98,82	103,59	101,79
2000....	100	100	100	100	100	100	100	100
2001....	100,94	101,18	99,22	98,39	97,29	102,63	100,65	100,93
2002....	101,36	101,88	97,26	104,07	104,44	102,70	99,04	100,94
2003....	101,00	101,65	96,33	111,98	102,86	101,38	94,47	101,08
2004....	100,51	101,55	90,79	114,98	96,05	108,57	90,65	100,55
2005....	100,92	102,15	121,09	122,24	94,23	109,74	89,92	99,42
2006....	101,30	102,52	127,74	126,51	93,31	115,01	89,08	97,24
Veränderung gegenüber dem Vorjahr in %								
1999....	0,4	0,3	0,7	5,3	-1,1	3,7	-5,9	1,0
2000....	-0,4	0,0	-2,2	10,5	-4,0	1,2	-3,5	-1,8
2001....	0,9	1,2	-0,8	-1,6	-2,7	2,6	0,6	0,9
2002....	0,4	0,7	-2,0	5,8	7,4	0,1	-1,6	0,1
2003....	-0,4	-0,2	-1,0	7,6	-1,5	-1,3	-4,6	0,1
2004....	-0,5	-0,1	-5,8	2,7	-6,6	7,1	-4,0	-0,5
2005....	0,4	0,6	33,4	6,3	-1,9	1,1	-0,8	-1,1
2006....	0,4	0,4	5,5	3,5	-1,0	4,8	-0,9	-2,2

Quelle: Arbeitskreis „Volkswirtschaftliche Gesamtrechnungen der Länder“, Berechnungsstand August 2006/Februar 2007

Verwendung des Bruttoinlandsprodukts in jeweiligen Preisen 1991 bis 2006

Jahr	Bruttoinlandsprodukt	Inländische Verwendung				Bruttoanlageinvestitionen	Restposten
		insgesamt	Konsumausgaben				
			zusammen	private Konsumausgaben	Konsumausgaben des Staates		
Mill. EUR							
1991....	63 369	66 605	53 153	38 200	14 953	13 452	- 3 236
1992....	69 731	72 455	57 091	40 163	16 928	15 364	- 2 724
1993....	74 775	75 765	60 015	41 755	18 260	15 750	- 990
1994....	77 355	77 275	62 127	42 859	19 268	15 148	80
1995....	79 917	80 094	64 546	44 869	19 678	15 548	- 177
1996....	78 716	83 524	64 840	44 741	20 100	18 683	- 4 808
1997....	77 719	85 585	64 113	44 329	19 784	21 471	- 7 865
1998....	77 576	80 527	63 198	43 509	19 689	17 329	- 2 950
1999....	77 946	81 503	64 634	44 698	19 936	16 869	- 3 557
2000....	78 382	80 821	65 219	45 091	20 128	15 602	- 2 439
2001....	78 686	79 943	65 889	45 537	20 352	14 054	- 1 257
2002....	78 688	77 521	65 929	45 290	20 639	11 592	1 167
2003....	77 950	76 780	66 676	45 824	20 852	10 104	1 170
2004....	78 301	77 518	66 073	45 913	20 160	11 446	783
2005....	78 862	.	.	46 490	.	.	.
2006....	80 621
Veränderung gegenüber dem Vorjahr in %							
1992....	10,0	8,8	7,4	5,1	13,2	14,2	x
1993....	7,2	4,6	5,1	4,0	7,9	2,5	x
1994....	3,5	2,0	3,5	2,6	5,5	- 3,8	x
1995....	3,3	3,6	3,9	4,7	2,1	2,6	x
1996....	- 1,5	4,3	0,5	- 0,3	2,1	20,2	x
1997....	- 1,3	2,5	- 1,1	- 0,9	- 1,6	14,9	x
1998....	- 0,2	- 5,9	- 1,4	- 1,9	- 0,5	- 19,3	x
1999....	0,5	1,2	2,3	2,7	1,3	- 2,7	x
2000....	0,6	- 0,8	0,9	0,9	1,0	- 7,5	x
2001....	0,4	- 1,1	1,0	1,0	1,1	- 9,9	x
2002....	0,0	- 3,0	0,1	- 0,5	1,4	- 17,5	x
2003....	- 0,9	- 1,0	1,1	1,2	1,0	- 12,8	x
2004....	0,5	1,0	- 0,9	0,2	- 3,3	13,3	x
2005....	0,7	.	.	1,3	.	.	x
2006....	2,2	x

Quelle: Arbeitskreis „Volkswirtschaftliche Gesamtrechnungen der Länder“,
Berechnungsstand August 2006/Februar 2007

Verwendung des Bruttoinlandsprodukts (preisbereinigt) 1991 bis 2006

Jahr	Bruttoinlandsprodukt	Inländische Verwendung				Bruttoanlageinvestitionen	Restposten
		insgesamt	Konsumausgaben				
			zusammen	private Konsumausgaben	Konsumausgaben des Staates		
2000 = 100							
1991....	94,60	x	92,61	95,92	85,22	91,15	x
1992....	97,85	x	96,06	97,81	92,21	99,86	x
1993....	100,51	x	98,11	99,16	95,85	99,54	x
1994....	101,65	x	99,47	99,43	99,61	94,67	x
1995....	103,53	x	101,65	102,80	99,14	96,44	x
1996....	101,77	x	101,29	101,62	100,57	116,80	x
1997....	99,85	x	99,29	99,37	99,14	134,50	x
1998....	99,65	x	97,66	97,10	98,93	109,67	x
1999....	98,93	x	99,09	99,39	98,42	108,38	x
2000....	100	x	100	100	100	100	x
2001....	98,84	x	99,84	99,92	99,64	90,87	x
2002....	97,18	x	98,80	98,38	99,73	75,83	x
2003....	95,06	x	99,19	98,79	100,09	67,16	x
2004....	94,44	x	96,82	97,09	96,22	75,94	x
2005....	94,56	x	.	97,08	.	.	x
2006....	96,35	x	x
Veränderung gegenüber dem Vorjahr in %							
1992....	3,4	x	3,7	2,0	8,2	9,6	x
1993....	2,7	x	2,1	1,4	3,9	-0,3	x
1994....	1,1	x	1,4	0,3	3,9	-4,9	x
1995....	1,9	x	2,2	3,4	-0,5	1,9	x
1996....	-1,7	x	-0,4	-1,1	1,4	21,1	x
1997....	-1,9	x	-2,0	-2,2	-1,4	15,2	x
1998....	-0,2	x	-1,6	-2,3	-0,2	-18,5	x
1999....	-0,7	x	1,5	2,4	-0,5	-1,2	x
2000....	1,1	x	0,9	0,6	1,6	-7,7	x
2001....	-1,2	x	-0,2	-0,1	-0,4	-9,1	x
2002....	-1,7	x	-1,0	-1,5	0,1	-16,5	x
2003....	-2,2	x	0,4	0,4	0,4	-11,4	x
2004....	-0,7	x	-2,4	-1,7	-3,9	13,1	x
2005....	0,1	x	.	-0,0	.	.	x
2006....	1,9	x	x

Quelle: Arbeitskreis „Volkswirtschaftliche Gesamtrechnungen der Länder“, Berechnungsstand August 2006/Februar 2007

Bruttoanlageinvestitionen in jeweiligen Preisen 1991 bis 2004 nach Wirtschaftsbereichen

Jahr	Insgesamt	Davon					
		Land- und Forstwirtschaft, Fischerei	Produzierendes Gewerbe ohne Baugewerbe	Baugewerbe	Handel, Gastgewerbe und Verkehr	Finanzierung, Vermietung und Unternehmensdienstleister	öffentliche und private Dienstleister
Neue Anlagen Mill. EUR							
1991....	13 697	31	3 019	392	1 772	6 132	2 352
1992....	15 629	30	3 030	475	1 809	7 454	2 831
1993....	16 030	31	2 832	389	1 715	8 244	2 819
1994....	15 424	8	2 358	384	1 774	8 188	2 713
1995....	15 916	7	2 317	288	2 354	7 999	2 951
1996....	19 068	8	1 909	288	2 293	11 567	3 002
1997....	21 904	6	2 217	265	1 816	13 338	4 262
1998....	17 762	6	2 219	200	1 757	9 867	3 714
1999....	17 333	14	1 963	234	1 530	8 878	4 715
2000....	16 029	5	1 736	184	1 541	8 259	4 303
2001....	14 510	5	1 872	115	1 581	7 372	3 566
2002....	12 023	4	1 416	116	1 412	5 502	3 573
2003....	10 496	4	1 471	105	1 395	4 258	3 264
2004....	11 922	4	1 416	145	2 004	4 848	3 505
Veränderung gegenüber dem Vorjahr in %							
1992....	14,1	-2,3	0,4	21,1	2,1	21,6	20,4
1993....	2,6	1,1	-6,5	-18,1	-5,2	10,6	-0,4
1994....	-3,8	-73,5	-16,8	-1,3	3,4	-0,7	-3,8
1995....	3,2	-19,5	-1,7	-25,1	32,7	-2,3	8,8
1996....	19,8	23,7	-17,6	0,3	-2,6	44,6	1,7
1997....	14,9	-19,5	16,1	-8,2	-20,8	15,3	41,9
1998....	-18,9	-2,6	0,1	-24,5	-3,3	-26,0	-12,9
1999....	-2,4	124,6	-11,5	17,0	-12,9	-10,0	27,0
2000....	-7,5	-65,3	-11,5	-21,2	0,7	-7,0	-8,7
2001....	-9,5	-6,4	7,8	-37,7	2,6	-10,7	-17,1
2002....	-17,1	-21,9	-24,3	1,1	-10,7	-25,4	0,2
2003....	-12,7	3,6	3,8	-9,9	-1,2	-22,6	-8,6
2004....	13,6	10,7	-3,7	39,1	43,7	13,9	7,4

Noch: Bruttoanlageinvestitionen in jeweiligen Preisen 1991 bis 2004
nach Wirtschaftsbereichen

Jahr	Insgesamt	Davon					
		Land- und Forstwirtschaft, Fischerei	Produzierendes Gewerbe ohne Baugewerbe	Baugewerbe	Handel, Gastgewerbe und Verkehr	Finanzierung, Vermietung und Unternehmensdienstleister	öffentliche und private Dienstleister
Neue Ausrüstungen und sonstige Anlagen Mill. EUR							
1991....	5 910	6	2 276	356	1 130	1 390	752
1992....	5 730	6	2 260	424	930	1 406	705
1993....	5 339	4	1 769	338	1 057	1 484	687
1994....	5 204	4	1 488	336	1 024	1 594	759
1995....	6 718	6	1 529	240	1 214	2 566	1 161
1996....	6 532	6	1 346	217	1 193	2 613	1 157
1997....	6 975	5	1 582	226	1 072	2 870	1 220
1998....	7 391	5	1 547	175	1 025	3 251	1 388
1999....	7 653	4	1 379	198	956	3 485	1 631
2000....	8 266	5	1 350	154	1 060	3 936	1 761
2001....	6 808	4	1 355	105	1 217	2 445	1 683
2002....	5 566	3	1 126	109	1 159	1 455	1 714
2003....	5 279	4	1 252	96	1 125	1 187	1 616
2004....	6 042	4	1 171	139	1 330	1 780	1 618
Veränderung gegenüber dem Vorjahr in %							
1992....	-3,1	-1,2	-0,7	19,0	-17,7	1,1	-6,3
1993....	-6,8	-26,7	-21,7	-20,3	13,6	5,6	-2,7
1994....	-2,5	-9,0	-15,9	-0,5	-3,1	7,4	10,5
1995....	29,1	67,3	2,8	-28,4	18,5	61,0	53,1
1996....	-2,8	-4,6	-12,0	-9,7	-1,7	1,8	-0,4
1997....	6,8	-19,9	17,6	4,0	-10,1	9,8	5,4
1998....	6,0	7,4	-2,2	-22,5	-4,4	13,3	13,8
1999....	3,5	-18,5	-10,9	13,1	-6,7	7,2	17,5
2000....	8,0	7,8	-2,1	-22,2	10,8	12,9	8,0
2001....	-17,6	-22,5	0,3	-31,7	14,8	-37,9	-4,4
2002....	-18,2	-5,3	-16,9	4,0	-4,8	-40,5	1,9
2003....	-5,2	5,8	11,2	-12,4	-2,9	-18,5	-5,8
2004....	14,5	3,8	-6,5	45,2	18,2	50,0	0,1

Noch: Bruttoanlageinvestitionen in jeweiligen Preisen 1991 bis 2004
nach Wirtschaftsbereichen

Jahr	Insgesamt	Davon					
		Land- und Forstwirtschaft, Fischerei	Produzierendes Gewerbe ohne Baugewerbe	Baugewerbe	Handel, Gastgewerbe und Verkehr	Finanzierung, Vermietung und Unternehmensdienstleister	öffentliche und private Dienstleister
Neue Bauten Mill. EUR							
1991....	7 787	25	743	36	642	4 742	1 599
1992....	9 899	24	770	51	879	6 049	2 125
1993....	10 691	26	1 063	51	658	6 760	2 132
1994....	10 220	4	869	48	749	6 594	1 954
1995....	9 198	0	788	47	1 140	5 433	1 790
1996....	12 536	2	563	71	1 100	8 954	1 845
1997....	14 929	2	634	39	744	10 468	3 042
1998....	10 371	1	672	25	732	6 616	2 326
1999....	9 680	10	584	36	573	5 393	3 084
2000....	7 763	0	386	30	481	4 324	2 542
2001....	7 702	1	517	10	364	4 927	1 883
2002....	6 456	0	290	7	254	4 047	1 858
2003....	5 217	0	219	9	269	3 071	1 649
2004....	5 880	0	244	7	674	3 067	1 888
Veränderung gegenüber dem Vorjahr in %							
1992....	27,1	-2,6	3,7	41,7	36,9	27,6	32,9
1993....	8,0	7,6	38,0	0,2	-25,1	11,8	0,3
1994....	-4,4	-83,7	-18,2	-6,5	13,8	-2,4	-8,3
1995....	-10,0	-96,1	-9,3	-1,7	52,1	-17,6	-8,4
1996....	36,3	1 099,4	-28,5	50,7	-3,5	64,8	3,1
1997....	19,1	-18,1	12,7	-45,4	-32,4	16,9	64,9
1998....	-30,5	-32,4	5,9	-36,3	-1,6	-36,8	-23,5
1999....	-6,7	797,6	-13,0	44,7	-21,7	-18,5	32,6
2000....	-19,8	-96,4	-33,9	-15,7	-16,2	-19,8	-17,6
2001....	-0,8	198,3	33,9	-68,0	-24,3	14,0	-25,9
2002....	-16,2	-77,2	-43,8	-30,6	-30,3	-17,9	-1,3
2003....	-19,2	-28,0	-24,7	32,0	6,1	-24,1	-11,3
2004....	12,7	150,3	11,8	-26,5	150,3	-0,1	14,5

Quelle: Arbeitskreis „Volkswirtschaftliche Gesamtrechnungen der Länder“, Berechnungsstand: August 2006

Bruttoanlageinvestitionen (preisbereinigt) 1991 bis 2004 nach Wirtschaftsbereichen

Jahr	Insgesamt	Davon					
		Land- und Forstwirtschaft, Fischerei	Produzierendes Gewerbe ohne Baugewerbe	Baugewerbe	Handel, Gastgewerbe und Verkehr	Finanzierung, Vermietung und Unternehmensdienstleister	öffentliche und private Dienstleister
Neue Anlagen 2000 ± 100							
1991....	90,44	713,78	179,54	222,46	113,86	80,83	57,52
1992....	98,99	660,87	175,43	261,16	113,17	93,35	66,26
1993....	98,71	651,08	162,35	209,14	106,15	99,28	64,31
1994....	93,94	171,18	134,81	205,45	109,85	96,96	61,28
1995....	96,21	135,21	131,76	153,71	145,47	93,66	66,42
1996....	116,15	165,53	108,72	154,11	143,77	136,40	68,22
1997....	133,69	132,77	126,71	141,96	114,74	157,41	97,05
1998....	109,48	128,09	127,40	107,92	112,27	117,64	85,54
1999....	108,41	289,50	113,67	127,11	99,55	107,57	110,08
2000....	100	100	100	100	100	100	100
2001....	91,26	93,29	107,92	62,46	103,90	90,15	83,40
2002....	76,46	72,29	81,95	63,28	94,03	68,00	84,75
2003....	67,78	74,52	85,79	57,85	95,01	53,28	78,91
2004....	76,84	81,61	82,47	80,00	136,70	60,37	84,74
Veränderung gegenüber dem Vorjahr in %							
1992....	9,4	-7,4	-2,3	17,4	-0,6	15,5	15,2
1993....	-0,3	-1,5	-7,5	-19,9	-6,2	6,3	-2,9
1994....	-4,8	-73,7	-17,0	-1,8	3,5	-2,3	-4,7
1995....	2,4	-21,0	-2,3	-25,2	32,4	-3,4	8,4
1996....	20,7	22,4	-17,5	0,3	-1,2	45,6	2,7
1997....	15,1	-19,8	16,5	-7,9	-20,2	15,4	42,2
1998....	-18,1	-3,5	0,6	-24,0	-2,2	-25,3	-11,9
1999....	-1,0	126,0	-10,8	17,8	-11,3	-8,6	28,7
2000....	-7,8	-65,5	-12,0	-21,3	0,5	-7,0	-9,2
2001....	-8,7	-6,7	7,9	-37,5	3,9	-9,9	-16,6
2002....	-16,2	-22,5	-24,1	1,3	-9,5	-24,6	1,6
2003....	-11,4	3,1	4,7	-8,6	1,0	-21,6	-6,9
2004....	13,4	9,5	-3,9	38,3	43,9	13,3	7,4

Noch: Bruttoanlageinvestitionen (preisbereinigt) 1991 bis 2004
nach Wirtschaftsbereichen

Jahr	Insgesamt	Davon					
		Land- und Forstwirtschaft, Fischerei	Produzierendes Gewerbe ohne Baugewerbe	Baugewerbe	Handel, Gastgewerbe und Verkehr	Finanzierung, Vermietung und Unternehmensdienstleister	öffentliche und private Dienstleister
Neue Ausrüstungen und sonstige Anlagen 2000 \pm 100							
1991....	67,06	142,37	171,34	239,08	97,85	31,99	39,35
1992....	64,25	135,58	167,19	276,58	80,51	32,04	36,74
1993....	59,52	97,63	130,45	215,91	91,44	33,46	35,72
1994....	58,34	88,16	109,89	214,22	89,40	36,30	39,57
1995....	76,06	144,76	112,73	153,59	107,05	59,34	61,51
1996....	74,98	136,24	98,98	138,75	107,33	61,66	62,11
1997....	80,54	108,34	116,51	144,89	97,31	68,45	65,39
1998....	87,04	115,08	114,14	113,23	94,46	79,67	76,40
1999....	92,44	93,36	102,48	128,79	90,19	88,22	92,40
2000....	100	100	100	100	100	100	100
2001....	83,76	77,01	100,50	68,44	116,58	63,83	97,09
2002....	69,92	72,32	83,77	71,36	112,60	39,27	101,58
2003....	68,34	76,20	93,99	63,45	112,44	33,57	99,32
2004....	78,93	78,23	88,00	91,56	134,15	50,94	100,78
Veränderung gegenüber dem Vorjahr in %							
1992....	-4,2	-4,8	-2,4	15,7	-17,7	0,2	-6,6
1993....	-7,4	-28,0	-22,0	-21,9	13,6	4,4	-2,8
1994....	-2,0	-9,7	-15,8	-0,8	-2,2	8,5	10,8
1995....	30,4	64,2	2,6	-28,3	19,7	63,5	55,4
1996....	-1,4	-5,9	-12,2	-9,7	0,3	3,9	1,0
1997....	7,4	-20,5	17,7	4,4	-9,3	11,0	5,3
1998....	8,1	6,2	-2,0	-21,9	-2,9	16,4	16,8
1999....	6,2	-18,9	-10,2	13,7	-4,5	10,7	20,9
2000....	8,2	7,1	-2,4	-22,4	10,9	13,3	8,2
2001....	-16,2	-23,0	0,5	-31,6	16,6	-36,2	-2,9
2002....	-16,5	-6,1	-16,6	4,3	-3,4	-38,5	4,6
2003....	-2,3	5,4	12,2	-11,1	-0,1	-14,5	-2,2
2004....	15,5	2,7	-6,4	44,3	19,3	51,8	1,5

Noch: Bruttoanlageinvestitionen (preisbereinigt) 1991 bis 2004
nach Wirtschaftsbereichen

Jahr	Insgesamt	Davon					
		Land- und Forstwirtschaft, Fischerei	Produzierendes Gewerbe ohne Baugewerbe	Baugewerbe	Handel, Gastgewerbe und Verkehr	Finanzierung, Vermietung und Unternehmensdienstleister	öffentliche und private Dienstleister
Neue Bauten 2000 ± 100							
1991....	114,50	7 725,69	206,11	134,42	145,80	127,46	70,46
1992....	137,17	7 106,20	202,23	180,33	188,84	152,94	88,40
1993....	142,41	7 438,97	273,27	174,42	137,62	163,33	85,75
1994....	133,50	1 202,06	221,44	160,16	155,04	155,65	77,44
1995....	117,72	46,06	198,10	154,66	232,17	125,19	69,79
1996....	161,16	552,46	143,09	233,05	225,91	206,98	72,47
1997....	191,95	454,54	162,77	127,31	153,73	241,52	119,88
1998....	133,70	307,37	174,17	81,08	152,14	152,91	91,86
1999....	125,57	2 788,24	153,11	118,61	120,38	125,33	122,48
2000....	100	100	100	100	100	100	100
2001....	99,25	301,40	133,89	32,05	75,92	114,10	73,91
2002....	83,42	69,14	75,62	22,24	53,26	93,94	73,12
2003....	67,41	49,51	57,14	29,35	56,69	71,21	64,94
2004....	74,97	123,06	63,09	21,57	139,82	70,10	73,51
Veränderung gegenüber dem Vorjahr in %							
1992....	19,8	- 8,0	- 1,9	34,2	29,5	20,0	25,5
1993....	3,8	4,7	35,1	- 3,3	- 27,1	6,8	- 3,0
1994....	- 6,3	- 83,8	- 19,0	- 8,2	12,7	- 4,7	- 9,7
1995....	- 11,8	- 96,2	- 10,5	- 3,4	49,8	- 19,6	- 9,9
1996....	36,9	1 099,4	- 27,8	50,7	- 2,7	65,3	3,8
1997....	19,1	- 17,7	13,8	- 45,4	- 32,0	16,7	65,4
1998....	- 30,3	- 32,4	7,0	- 36,3	- 1,0	- 36,7	- 23,4
1999....	- 6,1	807,1	- 12,1	46,3	- 20,9	- 18,0	33,3
2000....	- 20,4	- 96,4	- 34,7	- 15,7	- 16,9	- 20,2	- 18,4
2001....	- 0,8	201,4	33,9	- 68,0	- 24,1	14,1	- 26,1
2002....	- 15,9	- 77,1	- 43,5	- 30,6	- 29,8	- 17,7	- 1,1
2003....	- 19,2	- 28,4	- 24,4	32,0	6,5	- 24,2	- 11,2
2004....	11,2	148,6	10,4	- 26,5	146,6	- 1,6	13,2

Quelle: Arbeitskreis „Volkswirtschaftliche Gesamtrechnungen der Länder“, Berechnungsstand: August 2006

Arbeitnehmerentgelt (Inland) 1991 bis 2006 nach Wirtschaftsbereichen

Jahr	Insgesamt	Davon					
		Land- und Forstwirtschaft, Fischerei	Produzierendes Gewerbe ohne Baugewerbe	Baugewerbe	Handel, Gastgewerbe und Verkehr	Finanzierung, Vermietung und Unternehmensdienstleister	öffentliche und private Dienstleister
Mill. EUR							
1991....	36 389	89	8 763	2 773	7 357	4 818	12 589
1992....	39 750	88	9 067	3 272	8 092	5 796	13 434
1993....	42 015	97	8 670	3 605	8 600	6 541	14 503
1994....	42 832	102	8 434	3 913	8 431	6 974	14 976
1995....	44 263	110	8 340	3 933	8 544	7 435	15 901
1996....	44 026	107	8 224	3 650	8 232	7 657	16 156
1997....	43 233	106	7 937	3 337	7 827	7 762	16 263
1998....	43 681	103	8 022	2 993	7 703	8 142	16 718
1999....	44 059	102	7 809	2 752	7 619	8 561	17 216
2000....	45 103	103	7 739	2 473	7 817	9 204	17 767
2001....	45 155	100	7 732	2 138	7 948	9 485	17 751
2002....	44 727	95	7 472	1 891	7 775	9 372	18 122
2003....	44 153	89	7 165	1 731	7 739	9 597	17 831
2004....	44 055	87	7 060	1 617	7 749	9 756	17 786
2005....	43 386	79	6 855	1 479	7 752	9 782	17 440
2006....	43 989	74	6 936	1 423	7 892	10 103	17 562
Veränderung gegenüber dem Vorjahr in %							
1992....	9,2	-0,8	3,5	18,0	10,0	20,3	6,7
1993....	5,7	9,4	-4,4	10,2	6,3	12,8	8,0
1994....	1,9	6,1	-2,7	8,5	-2,0	6,6	3,3
1995....	3,3	7,4	-1,1	0,5	1,3	6,6	6,2
1996....	-0,5	-2,5	-1,4	-7,2	-3,7	3,0	1,6
1997....	-1,8	-1,1	-3,5	-8,6	-4,9	1,4	0,7
1998....	1,0	-2,5	1,1	-10,3	-1,6	4,9	2,8
1999....	0,9	-1,4	-2,7	-8,1	-1,1	5,2	3,0
2000....	2,4	1,1	-0,9	-10,1	2,6	7,5	3,2
2001....	0,1	-2,6	-0,1	-13,5	1,7	3,1	-0,1
2002....	-0,9	-5,7	-3,4	-11,5	-2,2	-1,2	2,1
2003....	-1,3	-5,8	-4,1	-8,5	-0,5	2,4	-1,6
2004....	-0,2	-2,5	-1,5	-6,6	0,1	1,6	-0,3
2005....	-1,5	-9,5	-2,9	-8,5	0,0	0,3	-1,9
2006....	1,4	-6,3	1,2	-3,8	1,8	3,3	0,7

Quelle: Arbeitskreis „Volkswirtschaftliche Gesamtrechnungen der Länder“, Berechnungsstand August 2006/Februar 2007

Arbeitnehmerentgelt (Inland) je Arbeitnehmer 1991 bis 2006 nach Wirtschaftsbereichen

Jahr	Insgesamt	Davon					
		Land- und Forstwirtschaft, Fischerei	Produzierendes Gewerbe ohne Baugewerbe	Baugewerbe	Handel, Gastgewerbe und Verkehr	Finanzierung, Vermietung und Unternehmensdienstleister	öffentliche und private Dienstleister
EUR							
1991....	23 451	9 245	26 070	23 386	18 130	26 282	25 266
1992....	26 187	10 175	31 132	26 491	21 001	28 625	26 513
1993....	27 965	11 462	33 427	27 948	22 783	30 190	28 353
1994....	28 999	12 086	36 061	29 491	23 610	30 749	28 909
1995....	30 144	12 449	38 288	29 695	24 595	31 861	30 086
1996....	30 647	12 767	40 424	29 792	24 529	32 593	30 387
1997....	30 863	13 600	41 144	29 249	24 371	33 032	30 695
1998....	31 432	13 556	43 018	28 963	24 655	33 440	31 169
1999....	31 681	14 015	43 346	28 524	24 700	33 252	31 829
2000....	32 048	14 510	44 620	28 137	24 785	33 922	32 175
2001....	32 280	14 624	45 352	28 272	25 196	34 111	32 136
2002....	32 608	14 377	47 047	28 023	24 943	34 452	32 652
2003....	32 938	14 369	48 303	28 075	24 970	35 042	32 991
2004....	32 946	14 280	49 209	27 799	24 590	35 118	33 152
2005....	32 642	14 313	49 331	27 517	24 769	35 686	32 067
2006....	32 586	14 740	50 901	27 527	24 770	35 794	31 580
Veränderung gegenüber dem Vorjahr in %							
1992....	11,7	10,1	19,4	13,3	15,8	8,9	4,9
1993....	6,8	12,6	7,4	5,5	8,5	5,5	6,9
1994....	3,7	5,4	7,9	5,5	3,6	1,9	2,0
1995....	3,9	3,0	6,2	0,7	4,2	3,6	4,1
1996....	1,7	2,6	5,6	0,3	-0,3	2,3	1,0
1997....	0,7	6,5	1,8	-1,8	-0,6	1,3	1,0
1998....	1,8	-0,3	4,6	-1,0	1,2	1,2	1,5
1999....	0,8	3,4	0,8	-1,5	0,2	-0,6	2,1
2000....	1,2	3,5	2,9	-1,4	0,3	2,0	1,1
2001....	0,7	0,8	1,6	0,5	1,7	0,6	-0,1
2002....	1,0	-1,7	3,7	-0,9	-1,0	1,0	1,6
2003....	1,0	-0,1	2,7	0,2	0,1	1,7	1,0
2004....	0,0	-0,6	1,9	-1,0	-1,5	0,2	0,5
2005....	-0,9	0,2	0,2	-1,0	0,7	1,6	-3,3
2006....	-0,2	3,0	3,2	0,0	0,0	0,3	-1,5

Quelle: Arbeitskreis „Volkswirtschaftliche Gesamtrechnungen der Länder“, Berechnungsstand August 2006/Februar 2007

1XXII

Arbeitnehmerentgelt (Inland) je Arbeitnehmerstunde 1998 bis 2005 nach Wirtschaftsbereichen

Jahr	Insgesamt	Davon					
		Land- und Forstwirtschaft, Fischerei	Produzierendes Gewerbe ohne Baugewerbe	Baugewerbe	Handel, Gastgewerbe und Verkehr	Finanzierung, Vermietung und Unternehmensdienstleister	öffentliche und private Dienstleister
EUR							
1998....	20,94	8,04	27,73	18,60	16,70	22,55	20,87
1999....	21,34	8,38	28,13	17,90	17,01	22,77	21,59
2000....	21,62	8,68	29,77	17,92	17,30	23,37	21,38
2001....	22,20	8,89	30,98	18,44	17,73	23,53	22,03
2002....	22,49	8,91	32,01	18,75	17,89	23,67	22,29
2003....	22,88	9,04	32,64	18,94	18,12	24,20	22,71
2004....	23,24	9,30	32,51	18,74	18,20	25,09	23,15
2005....	23,28	9,42	32,88	18,49	18,34	25,42	22,98
Veränderung gegenüber dem Vorjahr in %							
1999....	1,9	4,2	1,4	- 3,8	1,9	1,0	3,4
2000....	1,3	3,6	5,8	0,1	1,7	2,6	- 1,0
2001....	2,7	2,4	4,1	2,9	2,5	0,7	3,0
2002....	1,3	0,2	3,3	1,7	0,9	0,6	1,2
2003....	1,7	1,5	2,0	1,0	1,3	2,2	1,9
2004....	1,6	2,9	- 0,4	- 1,1	0,4	3,7	1,9
2005....	0,2	1,3	1,1	- 1,3	0,8	1,3	- 0,7

Quelle: Arbeitskreis „Volkswirtschaftliche Gesamtrechnungen der Länder“, Berechnungsstand August 2006

Bruttolöhne und -gehälter (Inland) 1991 bis 2006 nach Wirtschaftsbereichen

Jahr	Insgesamt	Davon					
		Land- und Forstwirtschaft, Fischerei	Produzierendes Gewerbe ohne Baugewerbe	Baugewerbe	Handel, Gastgewerbe und Verkehr	Finanzierung, Vermietung und Unternehmensdienstleister	öffentliche und private Dienstleister
Mill. EUR							
1991....	29 852	75	7 124	2 281	6 128	4 016	10 228
1992....	32 499	74	7 325	2 689	6 706	4 817	10 888
1993....	34 415	81	7 049	2 962	7 136	5 429	11 757
1994....	34 728	85	6 780	3 199	6 913	5 753	11 997
1995....	35 674	91	6 688	3 210	6 837	6 130	12 718
1996....	35 463	89	6 622	2 953	6 668	6 240	12 892
1997....	34 607	87	6 350	2 689	6 306	6 289	12 886
1998....	34 922	85	6 406	2 422	6 201	6 582	13 226
1999....	35 394	85	6 252	2 256	6 163	6 979	13 660
2000....	36 165	86	6 081	2 033	6 410	7 424	14 132
2001....	36 338	84	6 107	1 761	6 551	7 698	14 138
2002....	35 976	79	5 921	1 558	6 457	7 580	14 381
2003....	35 389	74	5 692	1 418	6 390	7 697	14 117
2004....	35 400	72	5 628	1 327	6 408	7 868	14 096
2005....	34 931	66	5 507	1 219	6 421	7 858	13 861
2006....	35 469	62	5 585	1 174	6 542	8 139	13 968
Veränderung gegenüber dem Vorjahr in %							
1992....	8,9	-0,5	2,8	17,9	9,4	19,9	6,5
1993....	5,9	9,2	-3,8	10,2	6,4	12,7	8,0
1994....	0,9	5,2	-3,8	8,0	-3,1	6,0	2,0
1995....	2,7	7,0	-1,4	0,3	-1,1	6,5	6,0
1996....	-0,6	-2,5	-1,0	-8,0	-2,5	1,8	1,4
1997....	-2,4	-1,7	-4,1	-8,9	-5,4	0,8	-0,0
1998....	0,9	-2,5	0,9	-10,0	-1,7	4,6	2,6
1999....	1,4	-0,9	-2,4	-6,8	-0,6	6,0	3,3
2000....	2,2	1,2	-2,7	-9,9	4,0	6,4	3,4
2001....	0,5	-2,2	0,4	-13,4	2,2	3,7	0,0
2002....	-1,0	-5,6	-3,0	-11,5	-1,4	-1,5	1,7
2003....	-1,6	-5,9	-3,9	-8,9	-1,0	1,5	-1,8
2004....	0,0	-2,5	-1,1	-6,4	0,3	2,2	-0,1
2005....	-1,3	-9,4	-2,2	-8,1	0,2	-0,1	-1,7
2006....	1,5	-6,2	1,4	-3,7	1,9	3,6	0,8

Quelle: Arbeitskreis „Volkswirtschaftliche Gesamtrechnungen der Länder“, Berechnungsstand August 2006/Februar 2007

Bruttolöhne und -gehälter (Inland) je Arbeitnehmer 1991 bis 2006 nach Wirtschaftsbereichen

Jahr	Insgesamt	Davon					
		Land- und Forstwirtschaft, Fischerei	Produzierendes Gewerbe ohne Baugewerbe	Baugewerbe	Handel, Gastgewerbe und Verkehr	Finanzierung, Vermietung und Unternehmensdienstleister	öffentliche und private Dienstleister
EUR							
1991....	19 238	7 748	21 194	19 239	15 102	21 904	20 528
1992....	21 410	8 559	25 153	21 770	17 403	23 788	21 488
1993....	22 907	9 630	27 177	22 967	18 905	25 060	22 986
1994....	23 512	10 063	28 986	24 110	19 359	25 365	23 159
1995....	24 295	10 326	30 704	24 231	19 681	26 270	24 064
1996....	24 686	10 591	32 549	24 099	19 869	26 562	24 246
1997....	24 706	11 216	32 914	23 571	19 633	26 765	24 321
1998....	25 129	11 186	34 352	23 437	19 847	27 034	24 658
1999....	25 450	11 617	34 703	23 385	19 978	27 106	25 255
2000....	25 697	12 041	35 059	23 131	20 324	27 362	25 592
2001....	25 977	12 178	35 819	23 280	20 768	27 685	25 594
2002....	26 228	11 988	37 282	23 084	20 715	27 864	25 912
2003....	26 400	11 959	38 373	23 004	20 617	28 104	26 119
2004....	26 474	11 878	39 228	22 819	20 335	28 323	26 274
2005....	26 281	11 914	39 632	22 683	20 516	28 668	25 486
2006....	26 275	12 284	40 983	22 708	20 532	28 838	25 117
Veränderung gegenüber dem Vorjahr in %							
1992....	11,3	10,5	18,7	13,2	15,2	8,6	4,7
1993....	7,0	12,5	8,0	5,5	8,6	5,3	7,0
1994....	2,6	4,5	6,7	5,0	2,4	1,2	0,8
1995....	3,3	2,6	5,9	0,5	1,7	3,6	3,9
1996....	1,6	2,6	6,0	-0,5	1,0	1,1	0,8
1997....	0,1	5,9	1,1	-2,2	-1,2	0,8	0,3
1998....	1,7	-0,3	4,4	-0,6	1,1	1,0	1,4
1999....	1,3	3,9	1,0	-0,2	0,7	0,3	2,4
2000....	1,0	3,6	1,0	-1,1	1,7	0,9	1,3
2001....	1,1	1,1	2,2	0,6	2,2	1,2	0,1
2002....	1,0	-1,6	4,1	-0,8	-0,3	0,6	1,2
2003....	0,7	-0,2	2,9	-0,3	-0,5	0,9	0,8
2004....	0,3	-0,7	2,2	-0,8	-1,4	0,8	0,6
2005....	-0,7	0,3	1,0	-0,6	0,9	1,2	-3,0
2006....	-0,0	3,1	3,4	0,1	0,1	0,6	-1,4

Quelle: Arbeitskreis „Volkswirtschaftliche Gesamtrechnungen der Länder“, Berechnungsstand August 2006/Februar 2007

Bruttolöhne und -gehälter (Inland) je Arbeitnehmerstunde 1998 bis 2005

Jahr	Insgesamt	Davon					
		Land- und Forstwirtschaft, Fischerei	Produzierendes Gewerbe ohne Baugewerbe	Baugewerbe	Handel, Gastgewerbe und Verkehr	Finanzierung, Vermietung und Unternehmensdienstleister	öffentliche und private Dienstleister
EUR							
1998....	16,74	6,64	22,15	15,05	13,45	18,23	16,51
1999....	17,14	6,95	22,52	14,68	13,75	18,56	17,13
2000....	17,33	7,20	23,39	14,73	14,19	18,85	17,01
2001....	17,86	7,40	24,47	15,18	14,61	19,10	17,54
2002....	18,09	7,43	25,36	15,45	14,86	19,14	17,69
2003....	18,34	7,53	25,93	15,52	14,96	19,41	17,98
2004....	18,67	7,73	25,92	15,38	15,05	20,23	18,35
2005....	18,75	7,84	26,42	15,24	15,19	20,42	18,26
Veränderung gegenüber dem Vorjahr in %							
1999....	2,4	4,7	1,7	-2,5	2,2	1,8	3,8
2000....	1,1	3,6	3,9	0,3	3,2	1,6	-0,7
2001....	3,1	2,8	4,6	3,1	3,0	1,3	3,1
2002....	1,3	0,4	3,6	1,8	1,7	0,2	0,9
2003....	1,4	1,3	2,2	0,5	0,7	1,4	1,6
2004....	1,8	2,7	-0,0	-0,9	0,6	4,2	2,1
2005....	0,4	1,4	1,9	-0,9	0,9	0,9	-0,5

Quelle: Arbeitskreis „Volkswirtschaftliche Gesamtrechnungen der Länder“, Berechnungsstand August 2006

Inlandsprodukt, Nationaleinkommen (Sozialprodukt) und Volkseinkommen 1991 bis 2006

Jahr	Bruttoinlandsprodukt	Saldo der Primäreinkommen aus der übrigen Welt	Bruttonationaleinkommen	Abschreibungen	Nettonationaleinkommen	Produktions- und Importabgaben abzüglich Subventionen	Volkseinkommen
Mill. EUR							
1991....	63 369	- 3 909	59 460	8 069	51 391	3 429	47 962
1992....	69 731	- 5 523	64 208	8 811	55 396	4 491	50 906
1993....	74 775	- 6 943	67 832	9 400	58 432	5 345	53 087
1994....	77 355	- 6 934	70 422	9 792	60 630	5 536	55 093
1995....	79 917	- 7 092	72 824	10 188	62 637	5 184	57 452
1996....	78 716	- 5 359	73 357	10 498	62 859	5 921	56 938
1997....	77 719	- 5 337	72 382	10 914	61 468	5 898	55 570
1998....	77 576	- 5 654	71 923	11 317	60 606	6 000	54 606
1999....	77 946	- 5 265	72 681	11 653	61 028	6 532	54 496
2000....	78 382	- 5 293	73 088	12 129	60 960	6 654	54 305
2001....	78 686	- 6 133	72 553	12 356	60 197	6 669	53 528
2002....	78 688	- 6 401	72 287	12 368	59 919	6 897	53 022
2003....	77 950	- 5 749	72 202	12 132	60 069	7 287	52 782
2004....	78 301	- 5 197	73 105	12 085	61 020	7 178	53 842
2005....	78 862	- 5 743	73 120	12 134	60 986	7 402	53 584
2006....	80 621
Veränderung gegenüber dem Vorjahr in %							
1992....	10,0	x	8,0	9,2	7,8	31,0	6,1
1993....	7,2	x	5,6	6,7	5,5	19,0	4,3
1994....	3,5	x	3,8	4,2	3,8	3,6	3,8
1995....	3,3	x	3,4	4,0	3,3	-6,4	4,3
1996....	-1,5	x	0,7	3,0	0,4	14,2	-0,9
1997....	-1,3	x	-1,3	4,0	-2,2	-0,4	-2,4
1998....	-0,2	x	-0,6	3,7	-1,4	1,7	-1,7
1999....	0,5	x	1,1	3,0	0,7	8,9	-0,2
2000....	0,6	x	0,6	4,1	-0,1	1,9	-0,3
2001....	0,4	x	-0,7	1,9	-1,3	0,2	-1,4
2002....	0,0	x	-0,4	0,1	-0,5	3,4	-0,9
2003....	-0,9	x	-0,1	-1,9	0,3	5,7	-0,5
2004....	0,5	x	1,3	-0,4	1,6	-1,5	2,0
2005....	0,7	x	0,0	0,4	-0,1	3,1	-0,5
2006....	2,2	x

Quelle: Arbeitskreis „Volkswirtschaftliche Gesamtrechnungen der Länder“, Berechnungsstand August 2006/Februar 2007

Verfügbares Einkommen der privaten Haushalte¹ und seine Verwendung 1991 bis 2005

Jahr	Verfügbares Einkommen	Private Konsum- ausgaben	Sparen	Spar- quote	Nachrichtlich: je Einwohner		
					Verfügbares Einkommen	private Konsum- ausgaben	Sparen
					Mill. EUR		%
1991....	42 836	38 200	4 958	11,5	12 456	11 108	1 442
1992....	45 072	40 163	5 284	11,6	13 047	11 626	1 530
1993....	46 912	41 755	5 391	11,4	13 517	12 031	1 553
1994....	47 742	42 859	5 163	10,8	13 730	12 326	1 485
1995....	49 467	44 869	4 958	10,0	14 251	12 927	1 428
1996....	49 071	44 741	4 581	9,3	14 156	12 906	1 321
1997....	48 303	44 329	4 250	8,7	14 021	12 868	1 234
1998....	47 430	43 509	4 312	9,0	13 892	12 743	1 263
1999....	48 282	44 698	3 997	8,2	14 229	13 172	1 178
2000....	48 378	45 091	3 799	7,8	14 296	13 324	1 123
2001....	48 789	45 537	3 769	7,6	14 413	13 452	1 113
2002....	48 655	45 290	3 951	8,0	14 351	13 359	1 166
2003....	49 376	45 824	4 149	8,3	14 559	13 511	1 223
2004....	49 497	45 913	4 223	8,4	14 611	13 553	1 247
2005....	50 188	46 490	4 304	8,5	14 797	13 707	1 269
Veränderung gegenüber dem Vorjahr in %							
1992....	5,2	5,1	6,6	x	4,7	4,7	6,1
1993....	4,1	4,0	2,0	x	3,6	3,5	1,5
1994....	1,8	2,6	-4,2	x	1,6	2,5	-4,4
1995....	3,6	4,7	-4,0	x	3,8	4,9	-3,8
1996....	-0,8	-0,3	-7,6	x	-0,7	-0,2	-7,5
1997....	-1,6	-0,9	-7,2	x	-1,0	-0,3	-6,6
1998....	-1,8	-1,9	1,5	x	-0,9	-1,0	2,4
1999....	1,8	2,7	-7,3	x	2,4	3,4	-6,7
2000....	0,2	0,9	-5,0	x	0,5	1,2	-4,7
2001....	0,8	1,0	-0,8	x	0,8	1,0	-0,9
2002....	-0,3	-0,5	4,8	x	-0,4	-0,7	4,8
2003....	1,5	1,2	5,0	x	1,4	1,1	4,9
2004....	0,2	0,2	1,8	x	0,4	0,3	2,0
2005....	1,4	1,3	1,9	x	1,3	1,1	1,8

1 einschließlich privater Organisationen
ohne Erwerbszweck

Quelle: Arbeitskreis „Volkswirtschaftliche
Gesamtrechnungen der Länder“,
Berechnungsstand August 2006/Februar 2007

Kapitalstock¹ 1991 bis 2004 nach Wirtschaftsbereichen

Jahr	Insgesamt	Davon					
		Land- und Forstwirtschaft, Fischerei	Produzierendes Gewerbe ohne Baugewerbe	Baugewerbe	Handel, Gastgewerbe und Verkehr	Finanzierung, Vermietung und Unternehmensdienstleister	öffentliche und private Dienstleister
Mill. EUR							
1991....	331 359	728	50 559	2 528	28 124	183 622	65 798
1992....	341 541	746	51 653	2 813	28 996	189 705	67 629
1993....	352 014	761	52 242	3 083	29 708	196 620	69 601
1994....	361 371	765	52 103	3 299	30 316	203 496	71 393
1995....	369 705	758	51 477	3 458	31 231	209 689	73 091
1996....	379 448	750	50 571	3 557	32 383	217 301	74 886
1997....	392 271	743	49 802	3 622	33 258	227 530	77 316
1998....	404 277	734	49 262	3 622	33 825	236 783	80 050
1999....	413 677	729	48 524	3 591	34 199	243 644	82 990
2000....	421 924	723	47 502	3 542	34 418	249 567	86 171
2001....	428 544	713	46 451	3 429	34 610	254 634	88 707
2002....	432 980	702	45 270	3 278	34 683	258 235	90 812
2003....	435 304	690	44 016	3 125	34 658	260 083	92 732
2004....	437 340	679	42 858	2 991	34 946	261 298	94 568
Veränderung gegenüber dem Vorjahr in %							
1992....	3,1	2,5	2,2	11,3	3,1	3,3	2,8
1993....	3,1	2,1	1,1	9,6	2,5	3,6	2,9
1994....	2,7	0,5	-0,3	7,0	2,0	3,5	2,6
1995....	2,3	-1,0	-1,2	4,8	3,0	3,0	2,4
1996....	2,6	-1,0	-1,8	2,9	3,7	3,6	2,5
1997....	3,4	-1,0	-1,5	1,8	2,7	4,7	3,2
1998....	3,1	-1,2	-1,1	0,0	1,7	4,1	3,5
1999....	2,3	-0,7	-1,5	-0,9	1,1	2,9	3,7
2000....	2,0	-0,8	-2,1	-1,4	0,6	2,4	3,8
2001....	1,6	-1,4	-2,2	-3,2	0,6	2,0	2,9
2002....	1,0	-1,6	-2,5	-4,4	0,2	1,4	2,4
2003....	0,5	-1,6	-2,8	-4,7	-0,1	0,7	2,1
2004....	0,5	-1,6	-2,6	-4,3	0,8	0,5	2,0

¹ Jahresdurchschnittliches Bruttoanlagevermögen in Preisen von 2000

Quelle: Arbeitskreis „Volkswirtschaftliche Gesamtrechnungen der Länder“, Berechnungsstand August 2006/Februar 2007

Brutto- und Nettoanlagevermögen¹ 1991 bis 2005

Jahr	Bruttoanlagevermögen			Nettoanlagevermögen		
	Anlagen	davon		Anlagen	davon	
		Bauten	Ausrüstungen und sonstige Anlagen		Bauten	Ausrüstungen und sonstige Anlagen
Mill. EUR						
1991 ...	326 595	274 819	51 776	208 797	180 981	27 816
1992 ...	336 123	281 940	54 183	214 805	185 266	29 540
1993 ...	346 959	290 782	56 177	221 836	191 178	30 658
1994 ...	357 069	299 729	57 340	228 154	197 174	30 980
1995 ...	365 673	307 456	58 217	233 066	202 077	30 989
1996 ...	373 737	313 720	60 017	237 604	205 545	32 059
1997 ...	385 159	323 484	61 675	245 157	212 367	32 790
1998 ...	399 384	335 757	63 626	255 290	221 523	33 767
1999 ...	409 170	343 427	65 742	260 872	225 953	34 920
2000 ...	418 184	350 276	67 908	265 628	229 518	36 110
2001 ...	425 663	355 202	70 461	268 737	231 082	37 655
2002 ...	431 426	359 960	71 465	270 168	232 494	37 674
2003 ...	434 534	363 394	71 140	269 163	232 572	36 591
2004 ...	436 075	365 585	70 490	266 971	231 436	35 535
2005 ...	438 605	368 226	70 379	266 141	230 824	35 317

Veränderung gegenüber dem Vorjahr in %

1992 ...	2,9	2,6	4,6	2,9	2,4	6,2
1993 ...	3,2	3,1	3,7	3,3	3,2	3,8
1994 ...	2,9	3,1	2,1	2,8	3,1	1,0
1995 ...	2,4	2,6	1,5	2,2	2,5	0,0
1996 ...	2,2	2,0	3,1	1,9	1,7	3,5
1997 ...	3,1	3,1	2,8	3,2	3,3	2,3
1998 ...	3,7	3,8	3,2	4,1	4,3	3,0
1999 ...	2,5	2,3	3,3	2,2	2,0	3,4
2000 ...	2,2	2,0	3,3	1,8	1,6	3,4
2001 ...	1,8	1,4	3,8	1,2	0,7	4,3
2002 ...	1,4	1,3	1,4	0,5	0,6	0,1
2003 ...	0,7	1,0	-0,5	-0,4	0,0	-2,9
2004 ...	0,4	0,6	-0,9	-0,8	-0,5	-2,9
2005 ...	0,6	0,7	-0,2	-0,3	-0,3	-0,6

¹ Bestand am Jahresanfang
in Preisen von 2000

Quelle: Arbeitskreis „Volkswirtschaftliche
Gesamtrechnungen der Länder“,
Berechnungsstand August 2006/Februar 2007

