

# Statistischer Bericht

B I 1 – j / 10

┌ Allgemeinbildende Schulen  
im **Land Brandenburg**  
Schuljahr **2010/2011**

## Impressum

**Statistischer Bericht**  
B I 1 – j / 10

Erscheinungsfolge: jährlich  
Erschienen im Mai **2011**

### Preis

pdf-Version: kostenlos  
Excel-Version: kostenlos  
Druck-Version: 10,- EUR

## Herausgeber

**Amt für Statistik** Berlin-Brandenburg  
Behlertstraße 3a  
14467 Potsdam  
info@statistik-bbb.de  
www.statistik-berlin-brandenburg.de

Tel. 0331 8173 - 1777  
Fax 030 9028 - 4091

© **Amt für Statistik** Berlin-Brandenburg,  
Potsdam, 2011  
*Auszugsweise Vervielfältigung und  
Verbreitung mit Quellenangabe gestattet.*

## Zeichenerklärung

0 weniger als die Hälfte von 1  
in der letzten besetzten Stelle,  
jedoch mehr als nichts  
– nichts vorhanden  
... Angabe fällt später an  
( ) Aussagewert ist eingeschränkt  
/ Zahlenwert nicht sicher genug  
• Zahlenwert unbekannt oder  
geheim zu halten  
x Tabellenfach gesperrt  
p vorläufige Zahl  
r berichtigte Zahl  
s geschätzte Zahl

**Inhaltsverzeichnis**

	Seite		Seite
Vorbemerkungen.....	5	6 Schüler im Schuljahr 2010/11 nach Schulformen und Jahrgangsstufen in der Primarstufe .....	14
<b>Grafiken</b>		7 Schüler im Schuljahr 2010/11 nach Schulformen und Jahrgangsstufen in der Sekundarstufe I .....	15
1 Selbstständige Schulen im Schuljahr 2010/11 nach Schulformen .....	8	8 Schüler im Schuljahr 2010/11 nach Schulformen und Jahrgangsstufen in der Sekundarstufe II (gOst) .....	16
2 Schüler im Schuljahr 2010/11 nach Schulformen .....	9	9 Schüler im Schuljahr 2010/11 nach Geburtsjahren, Schulstufen und Schulformen .....	17
3 Schüler in der Primarstufe nach Jahrgangsstufen und Schuljahren .....	14	10 Klassen und Schüler im Schuljahr 2010/11 nach Jahrgangsstufen und Klassenfrequenzen .....	18
4 Schüler in der Sekundarstufe I nach Jahrgangsstufen und Schuljahren .....	15	11 Schulanfänger im Schuljahr 2010/11 nach Art der Einschulung, Schulformen und dem Rechtsstatus der Schulen .....	21
5 Schüler in der Sekundarstufe II (gOst) nach Jahrgangsstufen und Schuljahren .....	16	12 Schüler in Schulen mit Ganztagsangebot im Schuljahr 2010/11 nach Jahrgängen und Schulformen.....	22
6 Übergangsquoten in die gymnasiale Oberstufe nach Schuljahren .....	31	13 Schulsportarbeitsgemeinschaften an allgemeinbildenden Schulen im Schuljahr 2010/11 nach ausgewählten Sportarten und Kategorien .....	23
7 Schulanfänger nach Art der Einschulung und Schuljahren .....	41	14 Versetzte, Nichtversetzte und Wiederholer im Schuljahr 2010/11 nach Schulformen und Jahrgangsstufen .....	24
<b>Teil A</b>		15 Schüler nach Art des sonderpädagogischen Förderbedarfs im Schuljahr 2010/11.....	28
<b>Schuldaten für das Schuljahr 2010/11</b>		16 Schüler in Förderschulen im Schuljahr 2010/11 nach Art des sonderpädagogischen Förderbedarfs und Jahrgangsstufen in der Primarstufe.....	28
<b>Tabellen</b>		17 Schüler in Förderschulen im Schuljahr 2010/11 nach Art des sonderpädagogischen Förderbedarfs und Jahrgangsstufen in der Sekundarstufe I .....	28
1 Selbstständige Schulen, schulische Einrichtungen, Klassen und Schüler im Schuljahr 2010/11 nach Schulformen .....	8	18 Schüler in Förderschulen im Schuljahr 2010/11 nach Art des sonderpädagogischen Förderbedarfs und Jahrgangsstufen in der Sekundarstufe II (gOst) .....	29
2 Schüler im Schuljahr 2010/11 nach Schulformen .....	9		
3 Selbstständige Schulen, Klassen und Schüler im Schuljahr 2010/11 nach dem Rechtsstatus und der Trägerschaft der Schulen .....	10		
4 Ausländische Schüler im Schuljahr 2010/11 nach Schulformen und ausgewählter Staatsangehörigkeit .....	11		
5 Selbstständige Schulen und Schüler im Schuljahr 2010/11 nach Schulstufen, Schulformen und dem Rechtsstatus der Schulen .....	13		

19 Schüler in Schulen mit dem sonderpädagogischen Förderschwerpunkt „geistige Entwicklung“ im Schuljahr 2010/11 nach Geburtsjahren und Stufen .....	29
--	----

## **Teil B**

### **Zeitreihen für ausgewählte Schuldaten**

#### **Tabellen**

20 Schüler nach Schulstufen, Schulformen und Bildungsbereichen in den Schuljahren 2004/05 bis 2010/11.....	30
21 Übergangsquoten in die gymnasiale Oberstufe in den Schuljahren 2004/05 bis 2010/11 .....	31
22 Anzahl der Klassen in den Schuljahren 2004/05 bis 2010/11 nach Schulformen, Jahrgangsstufen und Klassengrößen .....	32
23 Klassenfrequenzen nach Schulstufen, Schulformen und Bildungsbereichen in den Schuljahren 2004/05 bis 2010/11 .....	40
24 Schulanfänger in den Schuljahren 2003/04 bis 2010/11 nach Art der Einschulung und Schulformen .....	41
25 Schüler nach der Art des sonderpädagogischen Förderbedarfs in den Schuljahren 2007/08 bis 2010/11 .....	42

## **Teil C**

### **Schulstatistische Merkmale nach Bundessystematik für Ländervergleiche**

Vorbemerkungen .....	43
----------------------	----

#### **Tabellen**

26 Schulen, Klassen, durchschnittliche Klassenstärke, Schüler, ausländische Schüler sowie voll- bzw. teilzeitbeschäftigte Lehrkräfte nach Schulformen .....	44
27 Einschulungen nach Schulformen.....	49
28 Absolventen/Abgänger nach der Abschlussart.....	49
29 Schüler nach Schulformen, Bildungsbereichen und Jahrgangsstufen oder Lernstufen bzw. Fortbildungsbereichen .....	50
30 Ausländische Schüler nach Schulformen und Staatsangehörigkeit.....	52
31 Voll- bzw. teilzeitbeschäftigte Lehrkräfte nach Schulformen und Altersgruppen .....	54
32 Schüler nach Bundesländern .....	55

## Vorbemerkungen

### Allgemeine Angaben zur Statistik

Die Erhebung der Statistik der allgemeinbildenden und beruflichen Schulen und wird jährlich zu Beginn des Schuljahres als koordinierte Länderstatistik durchgeführt.

Auswertungen der erhobenen Daten werden in der regionalen Gliederung bis auf die Ebene der Verwaltungsbezirke auf der Basis des Schulstandortes vorgenommen.

Diese Statistik wird als Totalerhebung mit Auskunftspflicht aller allgemeinbildenden und beruflichen Schulen des Landes Brandenburg in öffentlicher und freier Trägerschaft durchgeführt.

### Rechtsgrundlagen

- Vereinbarung der Kultusministerkonferenz (KMK) zur Sicherung eines einheitlichen Aufkommens schulstatistischer Daten für überregionale und internationale Zwecke /Beschluss der KMK vom 28.1.2000
- Brandenburgisches Schulgesetz in der Fassung der Bekanntmachung vom 2. August 2002 (GVBl. I S.78), zuletzt geändert durch Artikel 8 des Gesetzes vom 7. Juli 2009 (GVBl. I S. 262, 269)
- Auftrag des Ministeriums für Bildung, Jugend und Sport (MBS) an das Amt für Statistik Berlin-Brandenburg (AfS) zur Durchführung der Erhebungen.

### Geheimhaltung und Datenschutz

Die vom Landesbeauftragten für Datenschutz und Akteneinsicht auf der Grundlage des Brandenburgischen Datenschutzgesetzes erhobenen Forderungen zur Übertragung und Speicherung personenbezogener Daten werden bei der Erhebung zur Schulstatistik umgesetzt. Die Übertragung der Individualdaten von der Schule in das Netz der Landesverwaltung erfolgt verschlüsselt. Im AfS werden anonymisierte bzw. pseudonymisierte Datensätze gespeichert.

### Zweck und Ziele der Statistik

Zum Erhebungsprogramm der Schulstatistik gehören Angaben über Schulen, Klassen, Schüler, Absolventen/ Abgänger, Lehrkräfte und Unterricht auf der Grundlage der Verwaltungsdaten der Schulen.

Die Schulstatistik liefert jährlich detaillierte Informationen u. a. über die Entwicklung der Schülerzahlen nach Klassenstufen und Schularten, der Absolventen nach Abschlussarten und der Lehrer nach Alter und den von ihnen erteilten Unterrichtsstunden.

Aufgabe der Schulstatistik ist es, aussagefähige Daten zur Situation und Entwicklung im Schulbereich bereitzustellen.

Hauptnutzer sind das MBS, das Bundesministerium für Bildung und Forschung, die KMK, Eurostat und wissenschaftliche Einrichtungen.

### Methodik/Besonderheiten

Die in diesem Bericht enthaltenen Daten stammen aus der jährlichen Schulstatistik.

Im Land Brandenburg werden in der Schulstatistik, mit Ausnahme der Absolventen/Abgänger, Individualdaten erhoben. Die Erhebungsmerkmale werden vom MBS des Landes Brandenburg in Anlehnung an den Kerndatensatz der KMK festgelegt.

Aufgrund der Kulturhoheit der Länder haben sich unterschiedliche Bildungssysteme entwickelt. Um einen Länder-

vergleich der schulstatistischen Ergebnisse zu ermöglichen, wurde vom Statistischen Bundesamt und der KMK eine Bundessystematik geschaffen, d. h. eine einheitlich abgegrenzte Komprimierung der schulstatistischen Ergebnisse der einzelnen Länder.

Die Ergebnisse im Teil A dieses Berichtes sind nach Ländersystematik aufbereitet, sie sind für Ländervergleiche nicht geeignet.

Der Bericht enthält im Teil B neben den Klassen- und Schülerdaten für das aktuelle Schuljahr auch Daten der vergangenen Schuljahre.

Der Teil C enthält ergänzende Informationen die es erlauben, die Schülerzahlen von Brandenburg mit denen anderer Bundesländer zu vergleichen.

### Schulstruktur im Land Brandenburg

Das Brandenburgische Schulgesetz bildet die gesetzliche Grundlage für die Struktur des Schulwesens im Land Brandenburg. Das Brandenburgische Schulsystem ist in seiner inneren Organisation nach Bildungsgängen und in seiner äußeren Organisation nach Schulstufen und Schulformen aufgebaut.

Die Schulen sind nach **Schulstufen** und **Jahrgangsstufen** gegliedert. Die Jahrgangsstufen 1 bis 6 bilden die **Primarstufe** und die Jahrgangsstufen 7 bis 10 die **Sekundarstufe I**. Die **Sekundarstufe II** umfasst die Jahrgangsstufen, die der Jahrgangsstufe 10 folgen. In der Sekundarstufe II werden der Bildungsgang der gymnasialen Oberstufe (**gOst**) und die Bildungsgänge der Berufsschule, der Berufsfachschule, der Fachoberschule und der Fachschule durchgeführt.

### Definitionen

#### • Schule

Der Begriff „Schule“ wird in zwei verschiedenen Bedeutungen gebraucht:

Hinter dem Begriff „selbstständige Schule“ können sich eine oder mehrere „schulische Einrichtungen“ verbergen, welche einer gemeinsamen Schulleitung unterstehen (z.B. Grundschule und Förderschule).

Als „Schulische Einrichtungen“ werden schulartspezifische Schulteile definiert, die im Hinblick auf Lehrpläne, Bildungsziel bzw. Qualifikationsniveau einen eigenständigen Charakter haben.

Filialen einer Schule werden nicht als Schulen gezählt.

#### • Sonderpädagogischer Förderbedarf

Schülerinnen und Schüler mit einem Recht auf sonderpädagogische Förderung sind Kinder und Jugendliche mit Lern-, Leistungs- und Entwicklungsbeeinträchtigungen, denen im Rahmen eines Feststellungsverfahrens der Sonderpädagogik-Verordnung sonderpädagogischer Förderbedarf bestätigt wurde.

Kinder und Jugendliche mit sonderpädagogischem Förderbedarf sollen möglichst weitgehend gemeinsam mit Schülerinnen und Schülern ohne sonderpädagogischen Förderbedarf unterrichtet werden. Der gemeinsame Unterricht ermöglicht den jungen Menschen mit sonderpädagogischem Förderbedarf den Besuch einer Schule in Wohnortnähe. In Klassen mit gemeinsamem Unterricht sollen nicht mehr als 23 Schülerinnen und Schüler unterrichtet werden.

- **Versetzte/Aufgerückte, Nichtversetzte/Wiederholer und freiwillige Wiederholer**

Schülerinnen und Schüler der Jahrgangsstufen 1 und 2 der Grundschulen rücken jeweils mit Beginn eines Schuljahres in die nächst höhere Jahrgangsstufe auf. In den Jahrgangsstufen 3 bis 6 der Grundschulen erfolgen Versetzungsentscheidungen. Auf Beschluss der Mehrheit der Mitglieder der Klassenkonferenz und der Elternversammlung kann in den Jahrgangsstufen 3 und 4 der Grundschule das Aufrücken in die nächst höhere Jahrgangsstufe an die Stelle der Versetzung treten. Die Wiederholung einer Jahrgangsstufe kann empfohlen, in Ausnahmefällen auch angeordnet werden.

In den Jahrgangsstufen 7 bis 10 der Schulen mit Bildungsgängen der Sekundarstufe I erfolgen Versetzungsentscheidungen. Eine Schülerin oder ein Schüler wird in die nächst höhere Jahrgangsstufe versetzt, wenn eine erfolgreiche Teilnahme am Unterricht dieser Jahrgangsstufe zu erwarten ist. Auf Antrag der Eltern kann eine Jahrgangsstufe freiwillig wiederholt oder eine Jahrgangsstufe übersprungen und in die nächst höhere Jahrgangsstufe vorversetzt werden.

Wer in der gymnasialen Oberstufe die Einführungsphase (Jahrgangsstufe 11) erfolgreich durchlaufen hat, wird in die Qualifikationsphase (Jahrgangsstufe 12) versetzt. Nach Abschluss der Einführungsphase oder während der Qualifikationsphase ist der Rücktritt um eine Jahrgangsstufe möglich. Nach dem Nichtbestehen der Abiturprüfung ist eine Wiederholung der letzten Halbjahre der Qualifikationsphase und das erneute Antreten zur Abiturprüfung möglich.

In Schulen mit dem sonderpädagogischen Förderschwerpunkt „Lernen“ rücken die Schülerinnen und Schüler in der Regel in die nächst höhere Jahrgangsstufe auf.

Die Schülerinnen und Schüler an den Schulen mit dem sonderpädagogischen Schwerpunkt „geistige Entwicklung“ rücken in die nächste bildungsspezifische Lernstufe auf.

Ab dem Schuljahr 2008/2009 werden laut Definition der KMK für die Jahrgangsstufen 1 und 2 generell keine Wiederholer nachgewiesen.

- **Einschulungen**

Ab dem Schuljahr 2005/2006 sind Kinder, die bis zum 30. September des jeweiligen Kalenderjahres das sechste Lebensjahr vollendet haben, zum 1. August desselben Kalenderjahres schulpflichtig.

Die Schulleitung entscheidet über die Aufnahme eines schulpflichtigen Kindes in die Jahrgangsstufe 1 der Grundschule bzw. über die Zurückstellung für ein Jahr.

- **fristgemäße Einschulungen**

Schulpflichtige Kinder, die nicht zurückgestellt waren, werden als fristgemäße Einschulungen gezählt.

- **verspätete Einschulungen**

Kinder, die bereits früher schulpflichtig geworden sind und zurückgestellt waren, werden als verspätete Einschulungen nachgewiesen.

- **vorzeitige Einschulungen**

Kinder, die in der Zeit vom 1. Oktober bis 31. Dezember des jeweiligen Kalenderjahres das sechste Lebensjahr vollenden, können auf Antrag der Eltern vorzeitig eingeschult werden. In begründeten Ausnahmefällen können auch Kinder, die in der Zeit vom 1. Januar bis 31. Juli des folgenden Kalenderjahres das sechste Lebensjahr vollenden, in die Schule aufgenommen werden.

- **Übergangsquote**

Die Übergangsquote ist eine rechnerische Größe. In dem vorliegenden Bericht wurde die Anzahl der Schülerinnen und Schüler, die im jeweiligen laufenden Schuljahr die Jahrgangsstufe 11 bzw. die Jahrgangsstufe 12 im Modellversuch „6 und 6“ besuchen, um die jeweiligen Wiederholer reduziert und ins Verhältnis gesetzt zur Anzahl der Schülerinnen und Schüler, die im jeweiligen Schuljahr zuvor die Jahrgangsstufe 10 besuchten. Diese Übergangsquote gibt Auskunft über den Anteil der Schülerinnen und Schüler, die in die gymnasiale Oberstufe übergehen. Die Teilnehmer an Lehrgängen des Zweiten Bildungsweges werden nicht berücksichtigt.

- **Größe einer Klasse**

Zur Beurteilung der Größe einer Klasse wird die Klassenfrequenz herangezogen. Sie stellt somit die durchschnittliche Anzahl von Schülerinnen und Schülern in einer Klasse dar.

Mit der Zunahme jahrgangsübergreifender „Mischklassen“ ist es notwendig, alle Darstellungen jahrgangsbezogen vorzunehmen. Da verschiedene Jahrgangsstufen in einer Mischklasse zusammengefasst sind, wird die Anzahl der Klassen aus Gründen der Genauigkeit mit Dezimalstellen ausgewiesen.

## Allgemeinbildende Schulen

- **Grundschule**

Die Grundschule umfasst die Jahrgangsstufen 1 bis 6. In diesem Bildungsgang wird den Schülerinnen und Schülern durch fachlichen und fächerübergreifenden oder fächerverbindenden Unterricht eine grundlegende Bildung vermittelt, die zum weiterführenden Lernen in der Sekundarstufe I befähigen soll.

Die staatlichen Schulämter können genehmigen, dass die Jahrgangsstufe 1 und 2 als flexible Eingangsphase geführt wird oder jahrgangsübergreifende Klassen gebildet werden.

- **Gesamtschule mit gymnasialer Oberstufe**

Die Gesamtschule umfasst die Jahrgangsstufen 7 bis 13, vermittelt eine grundlegende, erweiterte oder vertiefte allgemeine Bildung und umfasst in integrierter Form den Bildungsgang zum Erwerb der erweiterten Berufsbildungsreife, den Bildungsgang zum Erwerb der Fachoberschulreife und den Bildungsgang zum Erwerb der allgemeinen Hochschulreife.

An Gesamtschulen können Leistungs- und Begabungsklassen ab Jahrgangsstufe 5 mit Genehmigung des Ministeriums für Bildung, Jugend und Sport des Landes Brandenburg eingerichtet werden.

Eine Gesamtschule kann mit einer Grundschule zusammengefasst sein.

- **Gymnasium**

Das Gymnasium umfasst die Jahrgangsstufen 7 bis 12, vermittelt eine vertiefte Allgemeinbildung und umfasst den Bildungsgang zum Erwerb der allgemeinen Hochschulreife.

Alle Schülerinnen und Schüler, die im Schuljahr 2008/2009 bereits die Jahrgangsstufe 10 besuchten, erwerben die allgemeine Hochschulreife als letzter Jahrgang noch in der Jahrgangsstufe 13.

An Gymnasien können Leistung- und Begabungsklassen ab Jahrgangsstufe 5 mit Genehmigung des Ministeriums für Bildung, Jugend und Sport des Landes Brandenburg eingerichtet werden.

- **Oberschule**

Die Oberschule umfasst die Jahrgangsstufen 7 bis 10, vermittelt eine grundlegende und erweiterte allgemeine Bildung und umfasst den Bildungsgang zum Erwerb des erweiterten Hauptschulabschlusses/der erweiterten Berufsbildungsreife und den Bildungsgang zum Erwerb des Real schulabschlusses/der Fachoberschulreife. Durch eine individuelle Gestaltung der Schullaufbahn in der Sekundarstufe I soll eine Fortsetzung in der Sekundarstufe II ermöglicht werden.

Der Unterricht wird im ersten Halbjahr der Jahrgangsstufe 7 im Klassenverband, danach in bildungsgangbezogenen Klassen (kooperatives System) oder in bildungsgangübergreifenden Klassen (integratives System) erteilt. Der Unterricht kann auch in den Jahrgangsstufen 7 und 8 integrativ und in den Jahrgangsstufen 9 und 10 kooperativ erteilt werden.

Eine Oberschule kann mit einer Grundschule zusammengefasst sein.

- **Berufliches Gymnasium**

Das berufliche Gymnasium an beruflichen Schulen umfasst die Jahrgangsstufen 11 bis 13 und umfasst den Bildungsgang zum Erwerb der allgemeinen Hochschulreife.

- **Förderschule**

Kinder und Jugendliche mit sonderpädagogischem Förderbedarf können entsprechend des sonderpädagogischen Förderbedarfs an Förderschulen mit verschiedenen Förderschwerpunkten unterrichtet werden. Im Land Brandenburg gibt es Schulen mit dem sonderpädagogischen Förderschwerpunkt „Lernen“, „geistige Entwicklung“, „Sprache“, „emotionale und soziale Entwicklung“, „Hören“, „körperliche und motorische Entwicklung“, „Sehen“ und es werden Förderschulen für Kranke vorgehalten. Schülerinnen und Schüler mit dem sonderpädagogischen Förderschwerpunkt „geistige Entwicklung“ können die Förderschule nach Beendigung der allgemeinen Schulpflicht noch bis zum Ablauf des Schuljahres, in dem sie das 21. Lebensjahr vollenden, besuchen, wenn dort im begründeten Einzelfall eine bessere Förderung erfolgt.

Die Förderschulen vergeben die Abschlüsse und Berechtigungen der Sekundarstufe I und II sowie eigene Abschlüsse.

- **Zweiter Bildungsweg**

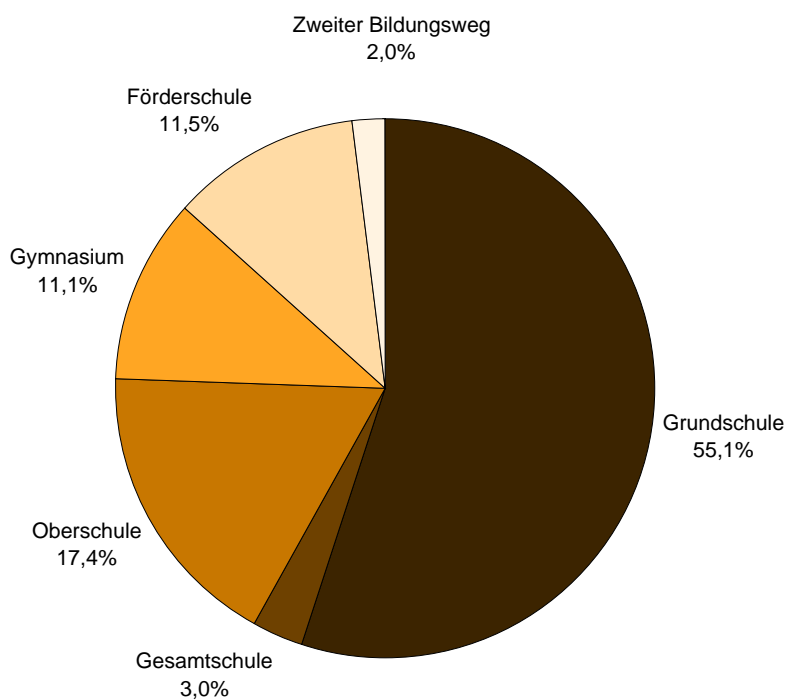
Die Einrichtungen des Zweiten Bildungsweges umfassen den Bildungsgang zum nachträglichen Erwerb der Fachoberschulreife und den Bildungsgang zum Erwerb der allgemeinen Hochschulreife und vermitteln Erwachsenen eine allgemeine Bildung. Im Land Brandenburg gehören zum Zweiten Bildungsweg die Schule des Zweiten Bildungsweges, die schulabschlussbezogenen Lehrgänge an Volkshochschulen, an weiterführenden allgemeinbildenden Schulen oder an Oberstufenzentren sowie das Telekolleg.

### 1 Selbstständige Schulen, schulische Einrichtungen, Klassen und Schüler im Schuljahr 2010/11 nach Schulformen

Schulform	Selbst- ständige Schulen	Schulische Einrich- tungen	Klassen <sup>1</sup>	Schüler			
				insgesamt	männlich	weiblich	ausländisch
Grundschule	476	477	5 084,77	108 143	54 810	53 333	1 449
Gesamtschule	26	30	423,52	13 791	7 050	6 741	298
Oberschule	150	151	1 628,50	33 438	18 202	15 236	773
Gymnasium	96	96	1 292,00	48 877	22 361	26 516	738
Berufliches Gymnasium	–	18	–	2 438	1 123	1 315	33
Förderschule	99	121	1 081,21	9 794	6 111	3 683	49
Zweiter Bildungsweg	17	17	–	2 315	1 298	1 017	31
<b>Insgesamt</b>	<b>864</b>	<b>910</b>	<b>9 510,00</b>	<b>218 796</b>	<b>110 955</b>	<b>107 841</b>	<b>3 371</b>

<sup>1</sup> ohne Sekundarstufe II (gOst)

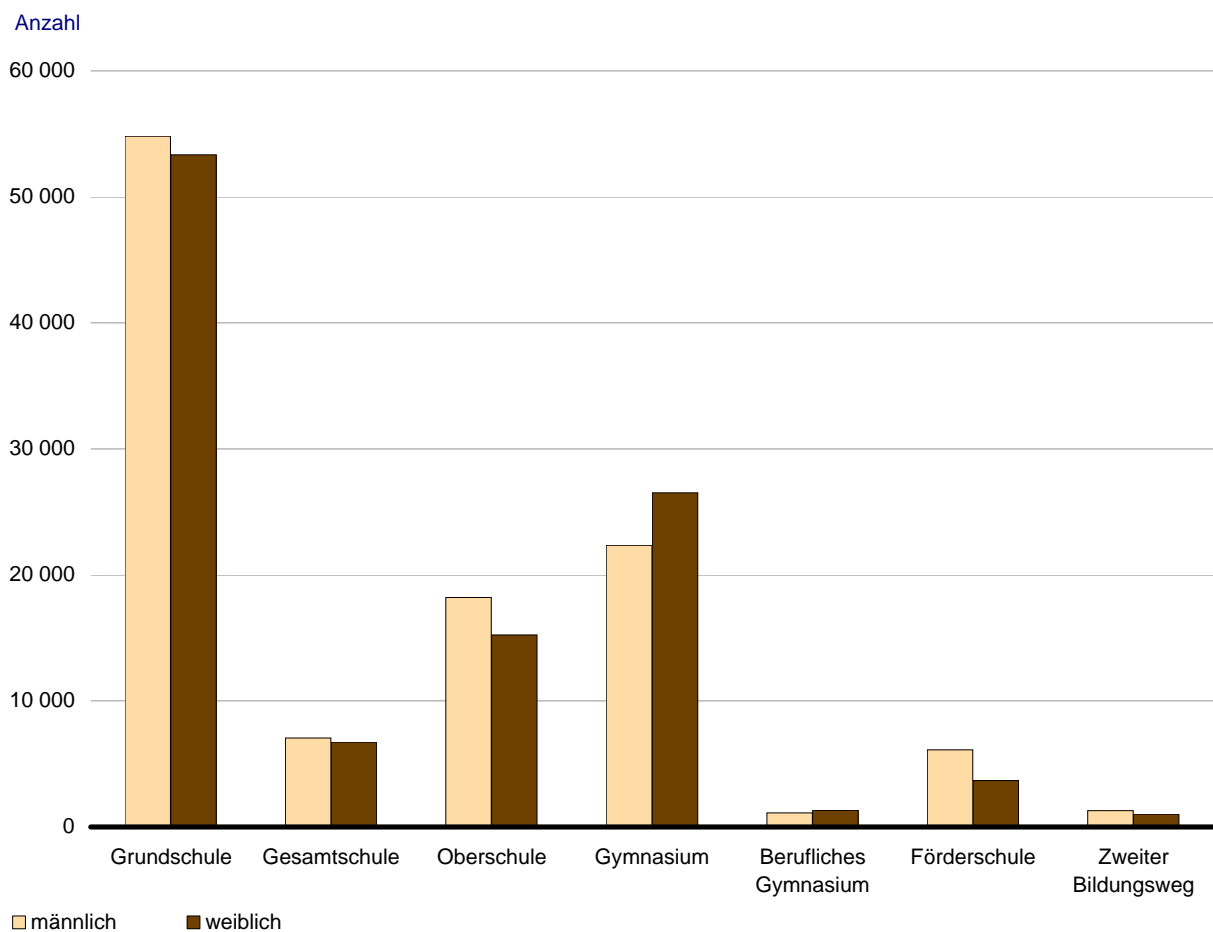
### Selbstständige Schulen im Schuljahr 2010/11 nach Schulformen



## 2 Schüler im Schuljahr 2010/11 nach Schulformen

Schulform	Schüler							
	insgesamt		weiblich		ausländisch		Aussiedler	
	Anzahl	Prozent	Anzahl	Prozent	Anzahl	Prozent	Anzahl	Prozent
Grundschule	108 143	49,4	53 333	49,5	1 449	43,0	544	48,6
Gesamtschule	13 791	6,3	6 741	6,3	298	8,8	82	7,3
Oberschule	33 438	15,3	15 236	14,1	773	22,9	261	23,3
Gymnasium	48 877	22,3	26 516	24,6	738	21,9	111	9,9
Berufliches Gymnasium	2 438	1,1	1 315	1,2	33	1,0	22	2,0
Förderschule	9 794	4,5	3 683	3,4	49	1,5	31	2,8
Zweiter Bildungsweg	2 315	1,1	1 017	0,9	31	0,9	68	6,1
<b>Insgesamt</b>	<b>218 796</b>	<b>100</b>	<b>107 841</b>	<b>100</b>	<b>3 371</b>	<b>100</b>	<b>1 119</b>	<b>100</b>

### Schüler im Schuljahr 2010/11 nach Schulformen



### 3 Selbstständige Schulen, Klassen und Schüler im Schuljahr 2010/11 nach dem Rechtsstatus und der Trägerschaft der Schulen

Rechtsstatus Trägerschaft	Selbst- ständige Schulen	Klassen <sup>1</sup>	Schüler			
			insgesamt	weiblich	ausländisch	
					zusammen	weiblich
Öffentliche Träger	737	8 586	201 043	99 420	2 873	1 390
Kreisfreie Stadt	96	1 311	32 894	16 053	1 018	525
Kreis	161	1 802	47 021	24 051	420	227
Gemeinde	425	4 987	111 233	54 488	1 389	622
Amt	47	425	8 691	4 249	44	16
Schulverband	8	61	1 204	579	2	–
Freie Träger	127	924	17 753	8 421	498	230
Handelsgesellschaft	46	359	7 481	3 564	93	54
Schulverein	28	97	1 710	785	18	8
Diakonisches Werk oder innere Mission	7	54	1 030	495	6	3
Handelsgesellschaft oder Verein (evangelische Kirche)	18	190	2 927	1 383	13	5
Erzbistum oder Bistum	6	43	1 242	656	20	13
Orden	1	4	16	1	–	–
Caritasverband oder Kolpingwerk	2	12	87	38	–	–
Waldorfschulträger als eingetragener Verein	4	43	1 150	585	21	11
Sonstige Träger	15	122	2 110	914	327	136
<b>Insgesamt</b>	<b>864</b>	<b>9 510</b>	<b>218 796</b>	<b>107 841</b>	<b>3 371</b>	<b>1 620</b>

<sup>1</sup> ohne Sekundarstufe II (gOst)

#### 4 Ausländische Schüler im Schuljahr 2010/11 nach Schulformen und ausgewählter Staatsangehörigkeit

Erdteil Land	Ausländische Schüler	Darunter in der Schulform				
		Grundschule	Gesamtschule	Oberschule	Gymnasium	Förderschule
Europa insgesamt	2 053	969	219	370	431	33
Europäische Union	1 010	430	106	194	252	14
Belgien	7	3	–	2	2	–
Bulgarien	41	20	2	4	11	1
Dänemark	8	1	–	6	1	–
Estland	5	4	1	–	–	–
Finnland	7	1	–	3	3	–
Frankreich	21	9	3	5	4	–
Griechenland	40	22	5	12	1	–
Irland	4	2	–	2	–	–
Italien	26	15	–	4	6	–
Lettland	7	2	–	2	2	–
Litauen	15	5	4	1	5	–
Luxemburg	4	–	1	3	–	–
Malta	1	–	–	1	–	–
Niederlande	100	37	5	39	17	1
Österreich	30	4	10	12	4	–
Polen	542	236	66	47	174	11
Portugal	8	4	–	4	–	–
Rumänien	23	17	1	2	3	–
Schweden	11	2	–	8	1	–
Slowakei	13	6	–	1	6	–
Spanien	20	12	1	4	3	–
Tschechische Republik	15	6	3	4	2	–
Ungarn	18	9	4	4	1	–
Vereinigtes Königreich <sup>1</sup>	44	13	–	24	6	1
übrige europäische Staaten	1 043	539	113	176	179	19
Albanien	29	20	3	5	–	–
Bosnien und Herzegowina	65	39	7	9	6	2
Kosovo	17	11	–	1	–	3
Kroatien	25	11	3	5	6	–
Mazedonien	15	9	–	6	–	–
Moldau, Republik	14	7	4	1	2	–
Montenegro	13	12	–	1	–	–
Russische Föderation	336	172	35	49	75	3
Schweiz	12	4	1	4	3	–
Serbien	60	39	3	11	6	1
Türkei	232	136	19	53	15	7
Ukraine	201	76	34	22	61	1
Weißrussland	20	3	4	6	5	1
Afrika insgesamt	120	46	12	39	13	4
Kenia	23	7	3	9	1	–
Nigeria	10	6	1	1	1	–
Amerika insgesamt	204	42	9	118	33	1
Brasilien	19	6	1	7	5	–
Kanada	15	1	–	13	1	–
Kolumbien	14	5	1	2	5	1
Mexiko	12	1	1	3	7	–
Vereinigte Staaten	105	11	4	83	6	–

#### 4 Ausländische Schüler im Schuljahr 2010/11 nach Schulformen und ausgewählter Staatsangehörigkeit

Erdteil Land	Ausländische Schüler	Darunter in der Schulform				
		Grundschule	Gesamtschule	Oberschule	Gymnasium	Förderschule
Asien insgesamt	945	371	57	222	258	11
Afghanistan	121	50	6	39	19	2
Aserbaidshon	10	3	2	1	4	–
China	54	17	3	6	27	–
Indien	13	9	–	1	3	–
Irak	46	27	1	14	2	2
Iran, Islamische Republik	27	17	–	6	3	–
Israel	32	1	–	31	–	–
Kasachstan	34	14	4	9	5	–
Korea, Republik	12	1	–	10	1	–
Libanon	36	12	2	13	6	–
Pakistan	19	15	–	2	2	–
Thailand	56	24	5	15	11	–
Usbekistan	13	6	1	2	4	–
Vietnam	393	139	30	49	156	6
Australien/Ozeanien insgesamt	7	–	1	6	–	–
Staatenlos	4	2	–	1	1	–
Ungeklärt	23	18	–	3	2	–
Ohne Angabe	15	1	–	14	–	–
<b>Insgesamt</b>	<b>3 371</b>	<b>1 449</b>	<b>298</b>	<b>773</b>	<b>738</b>	<b>49</b>

1 Großbritannien und Nordirland

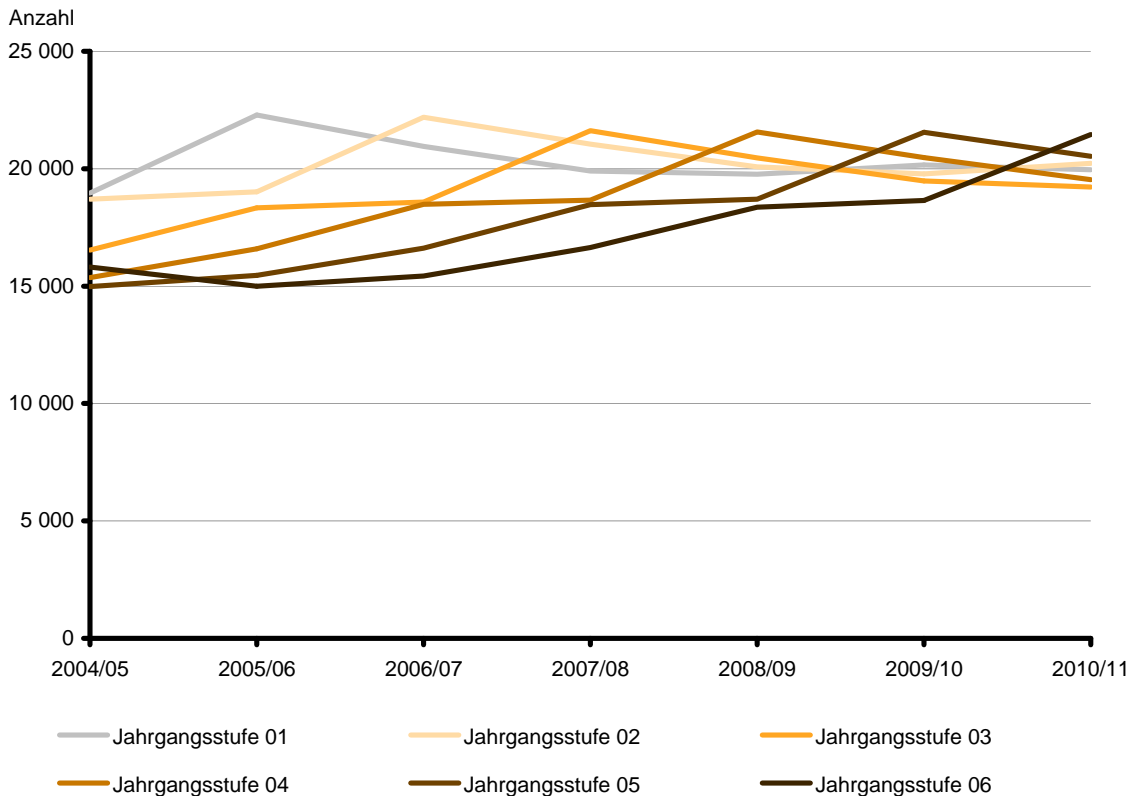
**5 Selbstständige Schulen und Schüler im Schuljahr 2010/11 nach Schulstufen, Schulformen und dem Rechtsstatus der Schulen**

Schulform Rechtsstatus	Selbstständige Schulen	Schüler insgesamt	Davon			
			Primarstufe Jahrgangs- stufe 01 - 06	Sekundar- stufe I Jahrgangs- stufe 07 - 10	Sekundar- stufe II (gOst) Jahrgangs- stufe 11 - 13	geistig Behinderte
Grundschule	476	108 143	108 143	–	–	–
öffentliche Träger	417	100 914	100 914	–	–	–
freie Träger	59	7 229	7 229	–	–	–
Gesamtschule	26	13 791	1 027	9 168	3 596	–
öffentliche Träger	20	12 214	384	8 408	3 422	–
freie Träger	6	1 577	643	760	174	–
Oberschule	150	33 438	6 273	27 165	–	–
öffentliche Träger	120	31 199	5 923	25 276	–	–
freie Träger	30	2 239	350	1 889	–	–
Gymnasium	96	48 877	1 829	30 980	16 068	–
öffentliche Träger	75	43 119	1 654	27 055	14 410	–
freie Träger	21	5 758	175	3 925	1 658	–
Berufliches Gymnasium	x	2 438	–	–	2 438	–
öffentliche Träger	x	2 425	–	–	2 425	–
freie Träger	x	13	–	–	13	–
Förderschule	99	9 794	3 642	3 436	29	2 687
öffentliche Träger	88	8 857	3 534	3 349	29	1 945
freie Träger	11	937	108	87	–	742
Zweiter Bildungsweg	17	2 315	–	1 417	898	–
öffentliche Träger	17	2 315	–	1 417	898	–
<b>Insgesamt</b>	<b>864</b>	<b>218 796</b>	<b>120 914</b>	<b>72 166</b>	<b>23 029</b>	<b>2 687</b>
<b>öffentliche Träger</b>	<b>737</b>	<b>201 043</b>	<b>112 409</b>	<b>65 505</b>	<b>21 184</b>	<b>1 945</b>
<b>freie Träger</b>	<b>127</b>	<b>17 753</b>	<b>8 505</b>	<b>6 661</b>	<b>1 845</b>	<b>742</b>

6 Schüler im Schuljahr 2010/11 nach Schulformen und Jahrgangsstufen in der Primarstufe

Schulform		Schüler in der Jahrgangsstufe						Schüler in der Primarstufe
		01	02	03	04	05	06	
Grundschule	i	18 350	18 477	17 511	17 699	17 689	18 417	108 143
	w	8 968	9 007	8 693	8 737	8 745	9 183	53 333
Gesamtschule	i	165	155	135	163	193	216	1 027
	w	88	86	70	78	93	118	533
Oberschule	i	1 094	1 097	1 011	953	1 043	1 075	6 273
	w	535	550	486	440	507	533	3 051
Gymnasium	i	-	-	-	-	910	919	1 829
	w	-	-	-	-	472	487	959
Förderschule	i	347	501	562	719	688	825	3 642
	w	110	181	192	246	248	325	1 302
<b>Zusammen</b>	<b>i</b>	<b>19 956</b>	<b>20 230</b>	<b>19 219</b>	<b>19 534</b>	<b>20 523</b>	<b>21 452</b>	<b>120 914</b>
	<b>w</b>	<b>9 701</b>	<b>9 824</b>	<b>9 441</b>	<b>9 501</b>	<b>10 065</b>	<b>10 646</b>	<b>59 178</b>
öffentliche Träger	i	18 371	18 696	17 841	18 142	19 166	20 193	112 409
	w	8 930	9 074	8 759	8 852	9 427	10 045	55 087
freie Träger	i	1 585	1 534	1 378	1 392	1 357	1 259	8 505
	w	771	750	682	649	638	601	4 091

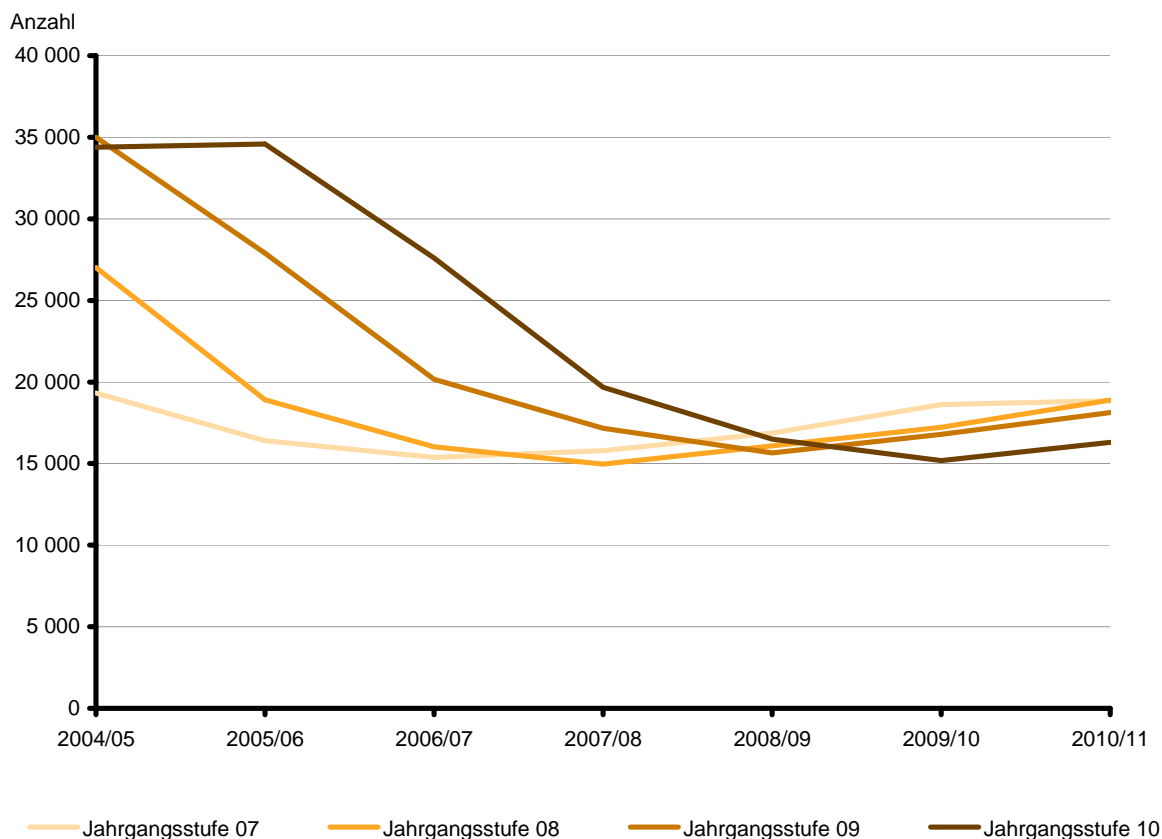
Schüler in der Primarstufe nach Jahrgangsstufen und Schuljahren



### 7 Schüler im Schuljahr 2010/11 nach Schulformen und Jahrgangsstufen in der Sekundarstufe I

Schulform		Schüler in der Jahrgangsstufe				Schüler in der Sekundarstufe I
		07	08	09	10	
Gesamtschule	i	2 459	2 521	2 225	1 963	9 168
	w	1 178	1 245	1 062	898	4 383
Oberschule	i	7 049	7 164	7 128	5 824	27 165
	w	3 161	3 169	3 137	2 718	12 185
Gymnasium	i	8 442	8 286	7 371	6 881	30 980
	w	4 615	4 451	3 996	3 751	16 813
Förderschule	i	898	911	870	757	3 436
	w	340	351	317	315	1 323
Zweiter Bildungsweg	i	–	–	541	876	1 417
	w	–	–	198	404	602
<b>Zusammen</b>	<b>i</b>	<b>18 848</b>	<b>18 882</b>	<b>18 135</b>	<b>16 301</b>	<b>72 166</b>
	<b>w</b>	<b>9 294</b>	<b>9 216</b>	<b>8 710</b>	<b>8 086</b>	<b>35 306</b>
öffentliche Träger	i	17 050	17 120	16 510	14 825	65 505
	w	8 426	8 364	7 920	7 383	32 093
freie Träger	i	1 798	1 762	1 625	1 476	6 661
	w	868	852	790	703	3 213

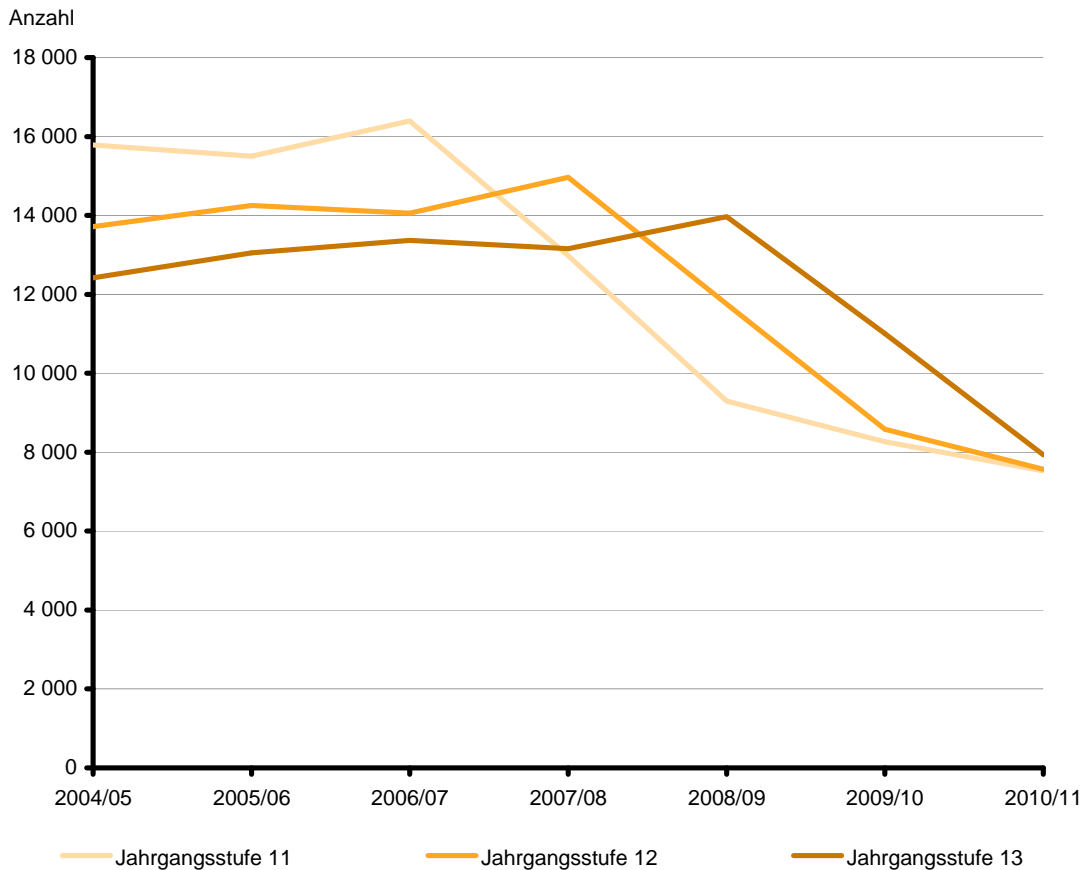
### Schüler in der Sekundarstufe I nach Jahrgangsstufen und Schuljahren



**8 Schüler im Schuljahr 2010/11 nach Schulformen und Jahrgangsstufen in der Sekundarstufe II (gOst)**

Schulform		Schüler in der Jahrgangsstufe			Schüler in der Sekundarstufe II (gOst)
		11	12	13	
Gesamtschule	i	1 334	1 087	1 175	3 596
	w	658	566	601	1 825
Gymnasium	i	4 784	5 464	5 820	16 068
	w	2 545	2 967	3 232	8 744
Berufliches Gymnasium	i	998	700	740	2 438
	w	537	365	413	1 315
Förderschule	i	8	10	11	29
	w	2	5	5	12
Zweiter Bildungsweg	i	403	304	191	898
	w	182	144	89	415
<b>Zusammen</b>	<b>i</b>	<b>7 527</b>	<b>7 565</b>	<b>7 937</b>	<b>23 029</b>
	<b>w</b>	<b>3 924</b>	<b>4 047</b>	<b>4 340</b>	<b>12 311</b>
öffentliche Träger	i	6 832	6 975	7 377	21 184
	w	3 591	3 759	4 100	11 450
freie Träger	i	695	590	560	1 845
	w	333	288	240	861

**Schüler in der Sekundarstufe II (gOst) nach Jahrgangsstufen und Schuljahren**



9 Schüler im Schuljahr 2010/11 nach Geburtsjahren, Schulstufen und Schulformen

Geburtsjahr Schulstufe	Insgesamt	Schüler im Bildungsgang						
		Grund- schule	Gesamt- schule	Ober- schule	Gym- nasium	berufliches Gymnasium	Förder- schule <sup>1</sup>	zweiter Bildungs- weg
2005 und später	63	60	1	2	–	–	–	–
2004	13 203	12 282	95	718	–	–	108	–
2003	19 254	17 720	130	1 062	–	–	342	–
2002	18 969	17 378	169	982	–	–	440	–
2001	18 923	17 190	152	971	30	–	580	–
2000	19 926	17 440	160	976	653	–	697	–
1999	19 105	16 446	218	977	752	–	712	–
1998 und früher	11 471	9 627	102	585	394	–	763	–
Primarstufe	120 914	108 143	1 027	6 273	1 829	–	3 642	–
2001 und später	–	–	–	–	–	–	–	–
2000	3	–	–	–	3	–	–	–
1999	158	–	10	17	128	–	3	–
1998	8 327	–	1 142	2 602	4 421	–	162	–
1997	17 385	–	2 384	6 012	8 282	–	707	–
1996	17 252	–	2 241	6 632	7 486	–	893	–
1995	15 781	–	1 916	6 273	6 755	–	837	–
1994	9 591	–	1 215	4 197	3 542	–	636	1
1993	1 997	–	228	1 220	306	–	178	65
1992 und früher	1 672	–	32	212	57	–	20	1 351
Sekundarstufe I	72 166	–	9 168	27 165	30 980	–	3 436	1 417
1995 und später	50	–	5	–	44	1	–	–
1994	3 419	–	530	–	2 550	339	–	–
1993	6 864	–	1 066	–	5 103	693	2	–
1992	6 498	–	1 004	–	4 842	640	11	1
1991	4 227	–	691	–	3 010	504	10	12
1990	979	–	255	–	470	199	4	51
1989	198	–	37	–	45	34	2	80
1988	168	–	7	–	4	9	–	148
1987 und früher	626	–	1	–	–	19	–	606
Sekundarstufe II	23 029	–	3 596	–	16 068	2 438	29	898
<b>Zusammen</b>	<b>216 109</b>	<b>108 143</b>	<b>13 791</b>	<b>33 438</b>	<b>48 877</b>	<b>2 438</b>	<b>7 107</b>	<b>2 315</b>

1 ohne Schulen mit dem sonderpädagogischen Förderschwerpunkt "geistige Entwicklung"

10 Klassen und Schüler<sup>1</sup> im Schuljahr 2010/11 nach Jahrgangsstufen und Klassenfrequenzen

Jahrgangsstufe	Klassen Schüler	insgesamt	Davon								Schüler je Klasse
			Misch- klassen	Jahrgang- klassen	davon in Klassen mit ... Schülern						
					bis 10	11 bis 15	16 bis 20	21 bis 25	26 bis 30	über 30	
Grundschule											
01	Klassen	838,32	227,32	611	11	30	166	305	99	–	
	Schüler	18 350	5 094	13 256	95	418	3 061	7 027	2 655	–	21,89
02	Klassen	842,15	228,15	614	7	31	181	280	115	–	
	Schüler	18 477	5 134	13 343	61	422	3 341	6 422	3 097	–	21,94
03	Klassen	835,52	29,52	806	9	40	293	381	83	–	
	Schüler	17 511	580	16 931	71	560	5 389	8 686	2 225	–	20,96
04	Klassen	834,52	23,52	811	7	41	288	368	105	2	
	Schüler	17 699	475	17 224	54	572	5 316	8 397	2 823	62	21,21
05	Klassen	849,54	19,54	830	7	46	326	369	82	–	
	Schüler	17 689	396	17 293	51	661	5 948	8 425	2 208	–	20,82
06	Klassen	884,72	19,72	865	5	47	347	383	83	–	
	Schüler	18 417	422	17 995	42	643	6 411	8 677	2 222	–	20,82
Primar- stufe	Klassen	5 084,77	547,77	4 537	46	235	1 601	2 086	567	2	
	Schüler	108 143	12 101	96 042	374	3 276	29 466	47 634	15 230	62	21,27
Gesamtschule											
01	Klassen	7,59	1,59	6	–	1	2	1	1	1	
	Schüler	165	31	134	–	12	35	24	26	37	21,74
02	Klassen	7,48	1,48	6	1	–	2	2	–	1	
	Schüler	155	33	122	4	–	40	46	–	32	20,72
03	Klassen	7,57	0,57	7	2	–	3	2	–	–	
	Schüler	135	12	123	17	–	59	47	–	–	17,83
04	Klassen	7,47	0,47	7	–	1	3	–	2	1	
	Schüler	163	9	154	–	12	57	–	54	31	21,82
05	Klassen	8,85	0,85	8	1	–	1	3	2	1	
	Schüler	193	17	176	8	–	19	66	52	31	21,81
06	Klassen	8,56	0,56	8	–	1	–	2	4	1	
	Schüler	216	14	202	–	13	–	48	108	33	25,23
Primar- stufe	Klassen	47,52	5,52	42	4	3	11	10	9	5	
	Schüler	1 027	116	911	29	37	210	231	240	164	21,61
07	Klassen	101,66	0,66	101	–	2	13	41	44	1	
	Schüler	2 459	4	2 455	–	27	239	948	1 210	31	24,19
08	Klassen	102,17	0,17	102	1	2	12	31	55	1	
	Schüler	2 521	1	2 520	5	28	216	717	1 523	31	24,67
09	Klassen	91,17	0,17	91	–	2	15	31	43	–	
	Schüler	2 225	1	2 224	–	25	276	720	1 203	–	24,40
10	Klassen	81,00	–	81	1	2	9	36	32	1	
	Schüler	1 963	–	1 963	9	26	165	844	887	32	24,23
Sekundar- stufe I	Klassen	376,00	1,00	375	2	8	49	139	174	3	
	Schüler	9 168	6	9 162	14	106	896	3 229	4 823	94	24,38

10 Klassen und Schüler<sup>1</sup> im Schuljahr 2010/11 nach Jahrgangsstufen und Klassenfrequenzen

Jahrgangsstufe	Klassen Schüler	insgesamt	Davon								Schüler je Klasse
			Misch- klassen	Jahrgangs- klassen	davon in Klassen mit ... Schülern						
					bis 10	11 bis 15	16 bis 20	21 bis 25	26 bis 30	über 30	
Oberschule											
01	Klassen	52,10	19,10	33	2	3	13	8	7	–	
	Schüler	1 094	420	674	15	44	248	180	187	–	21,00
02	Klassen	51,82	18,82	33	–	5	9	16	3	–	
	Schüler	1 097	411	686	–	74	164	368	80	–	21,17
03	Klassen	50,41	2,41	48	1	7	21	11	8	–	
	Schüler	1 011	52	959	9	99	377	254	220	–	20,06
04	Klassen	50,84	3,84	47	1	7	22	15	2	–	
	Schüler	953	66	887	10	100	393	332	52	–	18,75
05	Klassen	54,08	3,08	51	3	6	20	19	3	–	
	Schüler	1 043	62	981	18	79	373	430	81	–	19,29
06	Klassen	52,75	2,75	50	2	3	22	16	7	–	
	Schüler	1 075	47	1 028	12	40	410	378	188	–	20,38
Primar- stufe	Klassen	312,00	50,00	262	9	31	107	85	30	–	
	Schüler	6 273	1 058	5 215	64	436	1 965	1 942	808	–	20,11
07	Klassen	336,95	7,95	329	10	22	98	153	46	–	
	Schüler	7 049	124	6 925	53	293	1 821	3 515	1 243	–	20,92
08	Klassen	342,40	10,40	332	16	18	87	151	60	–	
	Schüler	7 164	154	7 010	84	257	1 606	3 445	1 618	–	20,92
09	Klassen	344,96	6,96	338	19	26	90	146	55	2	
	Schüler	7 128	83	7 045	122	351	1 651	3 363	1 492	66	20,66
10	Klassen	292,19	4,19	288	13	27	111	109	28	–	
	Schüler	5 824	57	5 767	101	375	2 030	2 505	756	–	19,93
Sekundar- stufe I	Klassen	1 316,50	29,50	1 287	58	93	386	559	189	2	
	Schüler	27 165	418	26 747	360	1 276	7 108	12 828	5 109	66	20,63
Gymnasium											
05	Klassen	34,00	–	34	–	–	2	4	27	1	
	Schüler	910	–	910	–	–	32	100	747	31	26,76
06	Klassen	34,00	–	34	–	–	2	3	29	–	
	Schüler	919	–	919	–	–	37	71	811	–	27,03
Primar- stufe	Klassen	68,00	–	68	–	–	4	7	56	1	
	Schüler	1 829	–	1 829	–	–	69	171	1 558	31	26,90
07	Klassen	333,26	0,26	333	1	6	23	110	193	–	
	Schüler	8 442	6	8 436	7	82	424	2 568	5 355	–	25,33
08	Klassen	320,74	0,74	320	2	2	15	102	198	1	
	Schüler	8 286	17	8 269	19	27	280	2 401	5 511	31	25,83
09	Klassen	291,00	–	291	3	5	22	95	164	2	
	Schüler	7 371	–	7 371	23	66	411	2 240	4 568	63	25,33
10	Klassen	279,00	–	279	2	9	27	101	132	8	
	Schüler	6 881	–	6 881	13	121	501	2 328	3 669	249	24,66
Sekundar- stufe I	Klassen	1 224,00	1,00	1 223	8	22	87	408	687	11	
	Schüler	30 980	23	30 957	62	296	1 616	9 537	19 103	343	25,31

**10 Klassen und Schüler<sup>1</sup> im Schuljahr 2010/11 nach Jahrgangsstufen und Klassenfrequenzen**

Jahrgangsstufe	Klassen Schüler	insgesamt	Davon								Schüler je Klasse
			Misch- klassen	Jahrgang- klassen	davon in Klassen mit ... Schülern						
					bis 10	11 bis 15	16 bis 20	21 bis 25	26 bis 30	über 30	
Förderschule <sup>2</sup>											
01	Klassen	37,30	11,30	26	15	11	–	–	–	–	
	Schüler	347	105	242	111	131	–	–	–	–	9,30
02	Klassen	51,94	20,94	31	19	12	–	–	–	–	
	Schüler	501	210	291	150	141	–	–	–	–	9,65
03	Klassen	60,14	18,14	42	32	10	–	–	–	–	
	Schüler	562	183	379	262	117	–	–	–	–	9,34
04	Klassen	74,08	13,08	61	41	19	1	–	–	–	
	Schüler	719	125	594	350	228	16	–	–	–	9,71
05	Klassen	68,11	7,11	61	37	24	–	–	–	–	
	Schüler	688	73	615	325	290	–	–	–	–	10,10
06	Klassen	80,74	7,74	73	44	27	2	–	–	–	
	Schüler	825	86	739	363	344	32	–	–	–	10,22
Primar- stufe	Klassen	372,31	78,31	294	188	103	3	–	–	–	
	Schüler	3 642	782	2 860	1 561	1 251	48	–	–	–	9,78
07	Klassen	87,35	5,35	82	42	39	1	–	–	–	
	Schüler	898	51	847	366	465	16	–	–	–	10,28
08	Klassen	83,99	6,99	77	32	45	–	–	–	–	
	Schüler	911	62	849	283	566	–	–	–	–	10,85
09	Klassen	76,99	7,99	69	19	49	1	–	–	–	
	Schüler	870	80	790	172	602	16	–	–	–	11,30
10	Klassen	74,24	7,24	67	38	29	–	–	–	–	
	Schüler	757	69	688	318	370	–	–	–	–	10,20
Sekundar- stufe I	Klassen	322,57	27,57	295	131	162	2	–	–	–	
	Schüler	3 436	262	3 174	1 139	2 003	32	–	–	–	10,65

1 Schüler in jahrgangsübergreifenden Klassen werden derjenigen Jahrgangsstufe zugeordnet, der sie tatsächlich angehören

2 ohne Schule mit dem sonderpädagogischen Förderschwerpunkt „geistige Entwicklung“

**11 Schulanfänger im Schuljahr 2010/11 nach Art der Einschulung, Schulformen und dem Rechtsstatus der Schulen**

Schulform Rechtsstatus	Einschulungen insgesamt	Davon		
		fristgemäße Einschulungen	vorzeitige Einschulungen	verspätete Einschulungen
Insgesamt				
Grundschule	17 670	15 496	434	1 740
öffentliche Träger	16 286	14 325	339	1 622
freie Träger	1 384	1 171	95	118
Gesamtschule	155	121	5	29
öffentliche Träger	52	41	2	9
freie Träger	103	80	3	20
Oberschule	1 037	901	26	110
öffentliche Träger	989	866	17	106
freie Träger	48	35	9	4
Förderschule	458	254	1	203
öffentliche Träger	414	227	–	187
freie Träger	44	27	1	16
<b>Insgesamt</b>	<b>19 320</b>	<b>16 772</b>	<b>466</b>	<b>2 082</b>
<b>öffentliche Träger</b>	<b>17 741</b>	<b>15 459</b>	<b>358</b>	<b>1 924</b>
<b>freie Träger</b>	<b>1 579</b>	<b>1 313</b>	<b>108</b>	<b>158</b>
Mädchen				
Grundschule	8 659	7 753	264	642
öffentliche Träger	7 973	7 170	204	599
freie Träger	686	583	60	43
Gesamtschule	84	65	5	14
öffentliche Träger	30	24	2	4
freie Träger	54	41	3	10
Oberschule	511	464	12	35
öffentliche Träger	499	453	11	35
freie Träger	12	11	1	–
Förderschule	161	88	–	73
öffentliche Träger	150	81	–	69
freie Träger	11	7	–	4
<b>Insgesamt</b>	<b>9 415</b>	<b>8 370</b>	<b>281</b>	<b>764</b>
<b>öffentliche Träger</b>	<b>8 652</b>	<b>7 728</b>	<b>217</b>	<b>707</b>
<b>freie Träger</b>	<b>763</b>	<b>642</b>	<b>64</b>	<b>57</b>

**12 Schüler in Schulen mit Ganztagsangebot im Schuljahr 2010/11 nach Jahrgängen und Schulformen**

Jahrgangsstufe	Schüler						
	insgesamt	Anteil an den Schülern der Jahrgangsstufe	davon an				
			Grundschule	Gesamtschule	Oberschule	Förderschule	Gymnasium
Anzahl	Prozent	Anzahl					
01	8 129	40,73	7 582	98	400	49	–
02	8 518	42,11	7 881	101	474	62	–
03	8 123	42,27	7 545	100	416	62	–
04	8 252	42,24	7 644	107	426	75	–
05	8 299	40,44	7 260	111	500	52	376
06	8 441	39,35	7 415	147	480	45	354
07	10 485	55,63	–	2 040	4 882	353	3 210
08	9 867	52,26	–	1 850	4 755	380	2 882
09	8 114	46,12	–	1 464	4 055	274	2 321
10	6 582	42,67	–	1 294	3 201	220	1 867
<b>Insgesamt<sup>1</sup></b>	<b>87 568</b>	<b>40,91</b>	<b>45 327</b>	<b>7 439</b>	<b>19 589</b>	<b>4 203</b>	<b>11 010</b>
selbstständige Schulen mit Ganztagsangebot	475	–	228	23	110	63	51

<sup>1</sup> einschließlich Schüler mit dem sonderpädagogischen Förderschwerpunkt „geistige Entwicklung“ und Schüler der Jahrgangsstufen 11 und 12 an Waldorfschulen

**13 Schulsportarbeitsgemeinschaften an allgemeinbildenden Schulen im Schuljahr 2010/11 nach ausgewählten Sportarten und Kategorien**

Sportart	Schulsportarbeitsgemeinschaften						
	insgesamt	davon werden				durch andere Träger gefördert	weder gefördert noch im Rahmen des Pflichtstundensolls der Lehrkräfte durchgeführt
		laut Sportförderrichtlinie des LSB Brandenburg e.V. gefördert	von den Lehrkräften dieser Schule im Rahmen des Pflichtstundensolls durchgeführt				
			im Rahmen des Ganztagsangebotes	außerhalb des Ganztagsangebotes			
Abenteuer- und Erlebnissport	41	2	18	6	12	3	
Allgemeine Sportgruppe/Fördersport	335	8	162	88	43	34	
Badminton/Federball	59	4	25	11	7	12	
Basketball	91	5	32	17	21	16	
Faustball	7	–	3	–	2	2	
Fußball	428	40	197	37	85	69	
Fechten	3	1	–	–	2	–	
Geräteturnen	38	5	14	6	6	7	
Gymnastik/Tanz	236	4	123	24	38	47	
Handball	212	27	92	28	36	29	
Hockey	22	3	13	–	5	1	
Judo/Selbstverteidigung	133	19	38	5	44	27	
Kanu	21	1	6	8	3	3	
Kraftsport/Fitness	40	–	19	5	7	9	
Leichtathletik	166	23	56	45	15	27	
Radsport	31	7	11	2	6	5	
Rugby	6	–	3	–	2	1	
Rudern	14	1	4	6	3	–	
Reitsport	59	1	31	2	10	15	
Ringern	23	4	9	2	7	1	
Segeln	12	–	8	–	1	3	
Skisport	4	2	1	1	–	–	
Schwimmen	46	1	28	2	8	7	
Tennis	36	1	23	2	3	7	
Tischtennis	149	9	63	12	37	28	
Volleyball	261	28	130	44	22	37	
sonstige Sportarten	285	19	121	37	50	58	
Zirkus/Akrobatik	78	–	28	8	16	26	
<b>Insgesamt</b>	<b>2 836</b>	<b>215</b>	<b>1 258</b>	<b>398</b>	<b>491</b>	<b>474</b>	

**14 Versetzte, Nichtversetzte und Wiederholer im Schuljahr 2010/11 nach Schulformen und Jahrgangsstufen<sup>1</sup>**

Lfd. Nr.	Jahrgangsstufe	Schüler			Davon		
		insgesamt	männlich	weiblich	Versetzte		
					zusammen	männlich	weiblich
Grundschule							
1	03	17 511	8 818	8 693	17 393	8 748	8 645
2	04	17 699	8 962	8 737	17 597	8 906	8 691
3	05	17 689	8 944	8 745	17 542	8 849	8 693
4	06	18 417	9 234	9 183	18 325	9 177	9 148
5	<b>Insgesamt</b>	<b>71 316</b>	<b>35 958</b>	<b>35 358</b>	<b>70 857</b>	<b>35 680</b>	<b>35 177</b>
Gesamtschule							
1	03	135	65	70	132	63	69
2	04	163	85	78	162	85	77
3	05	193	100	93	192	100	92
4	06	216	98	118	212	95	117
5	07	2 459	1 281	1 178	2 433	1 264	1 169
6	08	2 521	1 276	1 245	2 483	1 258	1 225
7	09	2 225	1 163	1 062	2 156	1 122	1 034
8	10	1 963	1 065	898	1 857	987	870
9	11	1 334	676	658	1 242	621	621
10	12	1 087	521	566	1 067	512	555
11	13	1 175	574	601	1 158	566	592
12	<b>Insgesamt</b>	<b>13 471</b>	<b>6 904</b>	<b>6 567</b>	<b>13 094</b>	<b>6 673</b>	<b>6 421</b>
Oberschule							
1	03	1 011	525	486	1 005	522	483
2	04	953	513	440	950	510	440
3	05	1 043	536	507	1 025	522	503
4	06	1 075	542	533	1 056	530	526
5	07	7 049	3 888	3 161	6 857	3 759	3 098
6	08	7 164	3 995	3 169	6 998	3 895	3 103
7	09	7 128	3 991	3 137	6 774	3 756	3 018
8	10	5 824	3 106	2 718	5 577	2 978	2 599
9	<b>Insgesamt</b>	<b>31 247</b>	<b>17 096</b>	<b>14 151</b>	<b>30 242</b>	<b>16 472</b>	<b>13 770</b>
Gymnasium							
1	05	910	438	472	909	437	472
2	06	919	432	487	919	432	487
3	07	8 442	3 827	4 615	8 417	3 814	4 603
4	08	8 286	3 835	4 451	8 238	3 810	4 428
5	09	7 371	3 375	3 996	7 313	3 342	3 971
6	10	6 881	3 130	3 751	6 759	3 057	3 702
7	11	4 784	2 239	2 545	4 779	2 235	2 544
8	12	5 464	2 497	2 967	5 433	2 472	2 961
9	13	5 820	2 588	3 232	5 771	2 559	3 212
10	<b>Insgesamt</b>	<b>48 877</b>	<b>22 361</b>	<b>26 516</b>	<b>48 538</b>	<b>22 158</b>	<b>26 380</b>

Davon						Lfd. Nr.
Nichtversetzte/Wiederholer			darunter freiwillige Wiederholer			
zusammen	männlich	weiblich	zusammen	männlich	weiblich	
Grundschule						
118	70	48	63	38	25	1
102	56	46	40	20	20	2
147	95	52	60	34	26	3
92	57	35	39	22	17	4
<b>459</b>	<b>278</b>	<b>181</b>	<b>202</b>	<b>114</b>	<b>88</b>	<b>5</b>
Gesamtschule						
3	2	1	3	2	1	1
1	–	1	1	–	1	2
1	–	1	1	–	1	3
4	3	1	–	–	–	4
26	17	9	–	–	–	5
38	18	20	4	2	2	6
69	41	28	5	1	4	7
106	78	28	5	4	1	8
92	55	37	3	2	1	9
20	9	11	2	2	–	10
17	8	9	4	2	2	11
<b>377</b>	<b>231</b>	<b>146</b>	<b>28</b>	<b>15</b>	<b>13</b>	<b>12</b>
Oberschule						
6	3	3	3	1	2	1
3	3	–	–	–	–	2
18	14	4	2	2	–	3
19	12	7	1	1	–	4
192	129	63	20	12	8	5
166	100	66	9	7	2	6
354	235	119	28	16	12	7
247	128	119	165	83	82	8
<b>1 005</b>	<b>624</b>	<b>381</b>	<b>228</b>	<b>122</b>	<b>106</b>	<b>9</b>
Gymnasium						
1	1	–	–	–	–	1
–	–	–	–	–	–	2
25	13	12	15	8	7	3
48	25	23	2	1	1	4
58	33	25	14	6	8	5
122	73	49	18	10	8	6
5	4	1	1	–	1	7
31	25	6	17	14	3	8
49	29	20	22	11	11	9
<b>339</b>	<b>203</b>	<b>136</b>	<b>89</b>	<b>50</b>	<b>39</b>	<b>10</b>

**14 Versetzte, Nichtversetzte und Wiederholer im Schuljahr 2010/11 nach Schulformen und Jahrgangsstufen<sup>1</sup>**

Lfd. Nr.	Jahrgangsstufe	Schüler			Davon		
		insgesamt	männlich	weiblich	Versetzte		
					zusammen	männlich	weiblich
Förderschule <sup>2</sup>							
1	03	562	370	192	547	358	189
2	04	719	473	246	705	462	243
3	05	688	440	248	685	437	248
4	06	825	500	325	818	496	322
5	07	898	558	340	896	556	340
6	08	911	560	351	906	556	350
7	09	870	553	317	862	547	315
8	10	757	442	315	747	437	310
9	11	8	6	2	7	6	1
10	12	10	5	5	10	5	5
11	13	11	6	5	10	5	5
12	<b>Insgesamt</b>	<b>6 259</b>	<b>3 913</b>	<b>2 346</b>	<b>6 193</b>	<b>3 865</b>	<b>2 328</b>
darunter							
Förderschule mit dem sonderpädagogischen Förderschwerpunkt „Lernen“							
1	03	401	240	161	392	233	159
2	04	521	319	202	512	312	200
3	05	571	343	228	571	343	228
4	06	688	401	287	682	398	284
5	07	841	522	319	840	521	319
6	08	854	519	335	852	518	334
7	09	821	520	301	817	516	301
8	10	713	414	299	705	409	296
9	<b>Insgesamt</b>	<b>5 410</b>	<b>3 278</b>	<b>2 132</b>	<b>5 371</b>	<b>3 250</b>	<b>2 121</b>

<sup>1</sup> die Versetzten, Nichtversetzten und Wiederholer werden in der Jahrgangsstufe ermittelt, in der sie sich im laufenden Schuljahr befinden

<sup>2</sup> ohne Schulen mit dem sonderpädagogischen Förderschwerpunkt „geistige Entwicklung“

Davon						Lfd. Nr.
Nichtversetzte/Wiederholer			darunter freiwillige Wiederholer			
zusammen	männlich	weiblich	zusammen	männlich	weiblich	

Förderschule <sup>2</sup>						
15	12	3	12	9	3	1
14	11	3	12	9	3	2
3	3	–	2	2	–	3
7	4	3	6	4	2	4
2	2	–	2	2	–	5
5	4	1	2	2	–	6
8	6	2	3	2	1	7
10	5	5	10	5	5	8
1	–	1	–	–	–	9
–	–	–	–	–	–	10
1	1	–	–	–	–	11
<b>66</b>	<b>48</b>	<b>18</b>	<b>49</b>	<b>35</b>	<b>14</b>	<b>12</b>

darunter						
Förderschule mit dem sonderpädagogischen Förderschwerpunkt „Lernen“						
9	7	2	7	5	2	1
9	7	2	8	6	2	2
–	–	–	–	–	–	3
6	3	3	5	3	2	4
1	1	–	1	1	–	5
2	1	1	–	–	–	6
4	4	–	1	1	–	7
8	5	3	8	5	3	8
<b>39</b>	<b>28</b>	<b>11</b>	<b>30</b>	<b>21</b>	<b>9</b>	<b>9</b>

1

### 15 Schüler nach Art des sonderpädagogischen Förderbedarfs im Schuljahr 2010/11

Art des sonderpädagogischen Förderbedarfs	Schüler mit sonderpädagogischem Förderbedarf			
	insgesamt	weiblich	darunter in Förderschulen	
			insgesamt	weiblich
Lernen	7 621	3 122	5 764	2 273
Körperliche und motorische Entwicklung	856	331	223	72
Emotionale und soziale Entwicklung	2 664	420	436	47
Hören	480	194	216	80
Sprache	1 365	449	381	134
Sehen	194	74	87	31
Geistige Entwicklung	2 822	1 095	2 687	1 046
<b>Insgesamt</b>	<b>16 002</b>	<b>5 685</b>	<b>9 794</b>	<b>3 683</b>

### 16 Schüler in Förderschulen im Schuljahr 2010/11 nach Art des sonderpädagogischen Förderbedarfs und Jahrgangsstufen in der Primarstufe

Art des sonderpädagogischen Förderbedarfs		Schüler in der Jahrgangsstufe						Schüler der Primarstufe
		01	02	03	04	05	06	
Lernen	i	97	257	401	521	571	688	2 535
	w	34	107	161	202	228	287	1 019
Körperliche und motorische Entwicklung	i	23	13	24	29	23	21	133
	w	10	4	6	9	6	7	42
Emotionale und soziale Entwicklung	i	48	74	67	101	68	56	414
	w	5	9	2	11	7	4	38
Hören	i	16	15	28	27	21	38	145
	w	6	7	10	13	7	16	59
Sprache	i	158	136	35	33	3	16	381
	w	55	51	11	9	–	8	134
Sehen	i	5	6	7	8	2	6	34
	w	–	3	2	2	–	3	10
<b>Insgesamt</b>	<b>i</b>	<b>347</b>	<b>501</b>	<b>562</b>	<b>719</b>	<b>688</b>	<b>825</b>	<b>3 642</b>
	<b>w</b>	<b>110</b>	<b>181</b>	<b>192</b>	<b>246</b>	<b>248</b>	<b>325</b>	<b>1 302</b>
darunter	i	16	8	10	26	24	24	108
an Schulen freier Träger	w	6	3	1	5	4	3	22

### 17 Schüler in Förderschulen im Schuljahr 2010/11 nach Art des sonderpädagogischen Förderbedarfs und Jahrgangsstufen in der Sekundarstufe I

Art des sonderpädagogischen Förderbedarfs		Schüler in der Jahrgangsstufe				Schüler der Sekundarstufe I
		07	08	09	10	
Lernen	i	841	854	821	713	3 229
	w	319	335	301	299	1 254
Körperliche und motorische Entwicklung	i	26	17	25	22	90
	w	10	5	6	9	30
Emotionale und soziale Entwicklung	i	–	10	12	–	22
	w	–	2	7	–	9
Hören	i	20	27	7	17	71
	w	7	8	2	4	21
Sehen	i	11	3	5	5	24
	w	4	1	1	3	9
<b>Insgesamt</b>	<b>i</b>	<b>898</b>	<b>911</b>	<b>870</b>	<b>757</b>	<b>3 436</b>
	<b>w</b>	<b>340</b>	<b>351</b>	<b>317</b>	<b>315</b>	<b>1 323</b>
darunter	i	23	16	22	26	87
an Schulen freier Träger	w	9	–	4	10	23

**18 Schüler in Förderschulen im Schuljahr 2010/11 nach Art des sonderpädagogischen Förderbedarfs und Jahrgangsstufen in der Sekundarstufe II (gOst)**

Art des sonderpädagogischen Förderbedarfs		Schüler in der Jahrgangsstufe			Schüler der Sekundarstufe II (gOst)
		11	12	13	
Sehen	i	8	10	11	29
	w	2	5	5	12
<b>Insgesamt</b>	<b>i</b>	<b>8</b>	<b>10</b>	<b>11</b>	<b>29</b>
	<b>w</b>	<b>2</b>	<b>5</b>	<b>5</b>	<b>12</b>

**19 Schüler in Schulen mit dem sonderpädagogischen Förderschwerpunkt „geistige Entwicklung“ im Schuljahr 2010/11 nach Geburtsjahren und Stufen**

Geburtsjahr		Schüler in der...					Schüler
		Vorstufe	Unterstufe	Mittelstufe	Oberstufe	Werkstufe	
1989	i	–	–	–	1	21	22
	w	–	–	–	–	6	6
1990	i	–	–	–	1	67	68
	w	–	–	–	–	27	27
1991	i	–	–	–	–	108	108
	w	–	–	–	–	41	41
1992	i	–	–	–	1	155	156
	w	–	–	–	–	64	64
1993	i	–	–	–	14	199	213
	w	–	–	–	4	87	91
1994	i	–	–	–	64	157	221
	w	–	–	–	26	60	86
1995	i	–	–	5	145	53	203
	w	–	–	2	56	20	78
1996	i	–	–	35	162	25	222
	w	–	–	14	75	8	97
1997	i	–	2	105	97	4	208
	w	–	1	37	33	1	72
1998	i	–	6	175	37	3	221
	w	–	1	58	13	–	72
1999	i	1	43	194	17	–	255
	w	1	21	68	6	–	96
2000	i	9	95	79	–	–	183
	w	7	31	35	–	–	73
2001	i	33	141	20	1	–	195
	w	10	63	9	1	–	83
2002	i	89	97	6	–	–	192
	w	37	34	3	–	–	74
2003	i	116	29	2	1	–	148
	w	52	8	1	1	–	62
2004	i	71	1	–	–	–	72
	w	23	1	–	–	–	24
<b>Insgesamt</b>	<b>i</b>	<b>319</b>	<b>414</b>	<b>621</b>	<b>541</b>	<b>792</b>	<b>2 687</b>
	<b>w</b>	<b>130</b>	<b>160</b>	<b>227</b>	<b>215</b>	<b>314</b>	<b>1 046</b>

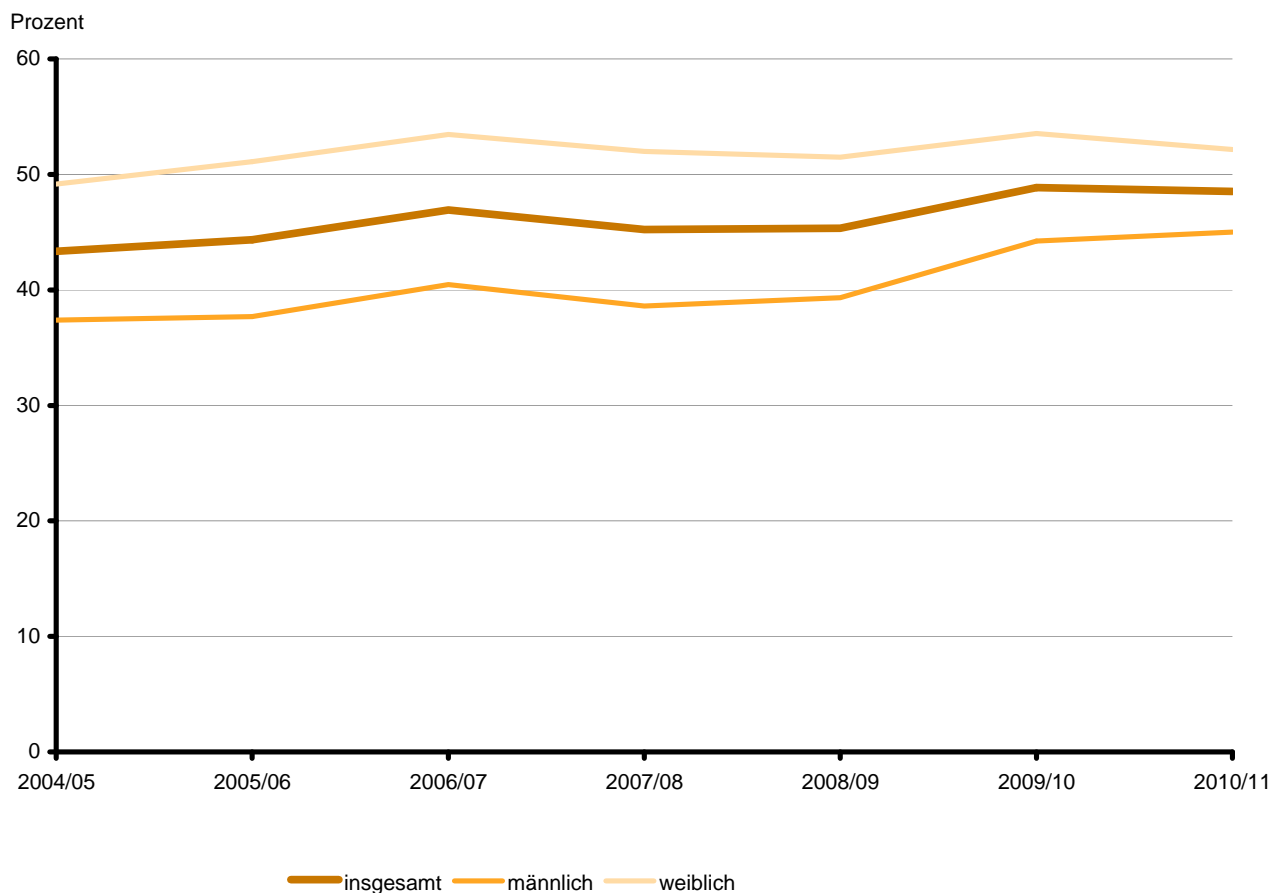
**20 Schüler nach Schulstufen, Schulformen und Bildungsbereichen in den Schuljahren 2004/05 bis 2010/11**

Schulstufe Schulform	Schüler						
	2004/05	2005/06	2006/07	2007/08	2008/09	2009/10	2010/11
Primarstufe insgesamt	100 340	106 677	112 263	116 355	118 928	120 095	120 914
Grundschule	85 856	92 518	99 147	103 667	106 444	106 694	108 143
Gesamtschule	8 682	820	876	1 326	970	1 250	1 027
Oberschule	–	7 649	6 618	5 767	5 952	6 507	6 273
Gymnasium	1 654	1 482	1 611	1 764	1 797	1 830	1 829
Förderschule	4 148	4 208	4 011	3 831	3 765	3 814	3 642
Jahrgangsstufe 01 - 04	69 545	76 225	80 214	81 243	81 869	79 901	78 939
Grundschule	60 975	67 505	72 418	74 136	75 074	72 635	72 037
Gesamtschule	6 076	617	618	904	611	757	618
Oberschule	–	5 476	4 796	4 037	4 055	4 359	4 155
Förderschule	2 494	2 627	2 382	2 166	2 129	2 150	2 129
Jahrgangsstufe 01	18 961	22 294	20 958	19 908	19 768	20 163	19 956
Grundschule	16 812	20 058	19 274	18 475	18 318	18 445	18 350
Gesamtschule	1 672	184	167	205	132	199	165
Oberschule	–	1 533	1 289	971	989	1 177	1 094
Förderschule	477	519	228	257	329	342	347
Jahrgangsstufe 05 - 06	30 795	30 452	32 049	35 112	37 059	40 194	41 975
Grundschule	24 881	25 013	26 729	29 531	31 370	34 059	36 106
Gesamtschule	2 606	203	258	422	359	493	409
Oberschule	–	2 173	1 822	1 730	1 897	2 148	2 118
Gymnasium	1 654	1 482	1 611	1 764	1 797	1 830	1 829
Förderschule	1 654	1 581	1 629	1 665	1 636	1 664	1 513
Sekundarstufe I insgesamt	115 712	97 798	79 160	67 587	65 102	67 802	72 166
Gesamtschule	52 623	17 104	13 262	10 675	9 077	8 766	9 168
Realschule	20 243	–	–	–	–	–	–
Oberschule	–	42 634	33 242	26 536	25 264	26 196	27 165
Gymnasium	36 064	31 670	26 819	25 167	25 813	27 991	30 980
Förderschule	6 090	5 425	4 611	3 851	3 508	3 457	3 436
Zweiter Bildungsweg	692	965	1 226	1 358	1 440	1 392	1 417
Jahrgangsstufe 07	19 325	16 393	15 373	15 788	16 862	18 610	18 848
Gesamtschule	8 397	3 026	2 491	2 452	2 523	2 602	2 459
Realschule	3 325	–	–	–	–	–	–
Oberschule	–	6 292	5 726	5 554	6 269	6 939	7 049
Gymnasium	6 444	6 146	6 311	6 983	7 236	8 183	8 442
Förderschule	1 159	929	845	799	834	886	898
Sekundarstufe II (gOst) insgesamt	41 926	42 804	43 824	41 101	35 023	27 857	23 029
Gesamtschule	8 157	8 007	7 786	6 824	5 595	4 186	3 596
Gymnasium	28 421	29 301	30 361	29 075	25 055	20 067	16 068
Berufliches Gymnasium	4 267	4 351	4 523	4 070	3 366	2 629	2 438
Förderschule	41	45	44	54	42	36	29
Zweiter Bildungsweg	1 040	1 100	1 110	1 078	965	939	898
Schule mit dem sonderpädagogischen Förderschwerpunkt „geistige Entwicklung“	2 999	2 995	2 880	2 802	2 725	2 702	2 687
<b>Insgesamt</b>	<b>260 977</b>	<b>250 274</b>	<b>238 127</b>	<b>227 845</b>	<b>221 778</b>	<b>218 456</b>	<b>218 796</b>

## 21 Übergangsquoten in die gymnasiale Oberstufe in den Schuljahren 2004/05 bis 2010/11

Jahrgangsstufe Übergangsquote		2004/05	2005/06	2006/07	2007/08	2008/09	2009/10	2010/11
		Schüler						
Schüler der Jahrgangsstufe 11 des jeweiligen Jahres	i	15 342	15 054	15 925	12 146	8 537	7 616	6 965
	m	6 560	6 431	6 909	5 227	3 756	3 480	3 295
	w	8 782	8 623	9 016	6 919	4 781	4 136	3 670
Schüler der Jahrgangsstufe 10 des jeweiligen Vorjahres	i	35 401	33 943	33 939	26 855	18 832	15 592	14 357
	m	17 543	17 065	17 076	13 544	9 549	7 866	7 320
	w	17 858	16 878	16 863	13 311	9 283	7 726	7 037
		Übergangsquote in Prozent						
Schüler	i	43,3	44,4	46,9	45,2	45,3	48,8	48,5
	m	37,4	37,7	40,5	38,6	39,3	44,2	45,0
	w	49,2	51,1	53,5	52,0	51,5	53,5	52,2

### Übergangsquoten in die gymnasiale Oberstufe nach Schuljahren



**22 Anzahl der Klassen in den Schuljahren 2004/05 bis 2010/11 nach Schulformen, Jahrgangsstufen und Klassengrößen**

Jahrgangsstufe Schulstufe	Klassengröße mit... Schülern	Anzahl der Klassen <sup>1</sup>						
		2004/05	2005/06	2006/07	2007/08	2008/09	2009/10	2010/11
Grundschule								
01		665	741	677	652	630	612	611
	bis 15	45	26	33	33	33	38	41
	16 bis 20	213	181	175	196	202	175	166
	21 bis 25	320	384	327	307	297	282	305
	26 bis 30	85	149	140	115	98	117	99
	über 30	2	1	2	1	–	–	–
02		642	641	719	672	631	611	614
	bis 15	34	48	27	33	39	31	38
	16 bis 20	225	208	184	192	195	219	181
	21 bis 25	291	301	386	315	302	291	280
	26 bis 30	91	83	121	131	95	70	115
	über 30	1	1	1	1	–	–	–
03		680	728	758	879	843	803	806
	bis 15	56	34	46	42	64	55	49
	16 bis 20	296	265	267	272	258	276	293
	21 bis 25	268	329	349	429	366	366	381
	26 bis 30	60	99	95	134	155	105	83
	über 30	–	1	1	2	–	1	–
04		639	678	741	759	881	833	811
	bis 15	86	50	39	46	39	49	48
	16 bis 20	262	285	269	253	268	266	288
	21 bis 25	236	271	308	341	432	373	368
	26 bis 30	53	72	120	116	140	145	105
	über 30	2	–	5	3	2	–	2
05		604	626	663	721	747	851	830
	bis 15	101	83	68	46	63	45	53
	16 bis 20	274	282	292	294	298	322	326
	21 bis 25	186	224	236	287	313	383	369
	26 bis 30	43	37	65	90	71	101	82
	über 30	–	–	2	4	2	–	–
06		626	610	635	678	732	744	865
	bis 15	97	96	87	81	62	73	52
	16 bis 20	293	281	280	300	297	287	347
	21 bis 25	178	189	224	235	287	304	383
	26 bis 30	58	43	43	60	83	78	83
	über 30	–	1	1	2	3	2	–
Primarstufe		3 856	4 024	4 193	4 361	4 464	4 454	4 537
	bis 15	419	337	300	281	300	291	281
	16 bis 20	1 563	1 502	1 467	1 507	1 518	1 545	1 601
	21 bis 25	1 479	1 698	1 830	1 914	1 997	1 999	2 086
	26 bis 30	390	483	584	646	642	616	567
	über 30	5	4	12	13	7	3	2

**22 Anzahl der Klassen in den Schuljahren 2004/05 bis 2010/11 nach Schulformen, Jahrgangsstufen und Klassengrößen**

Jahrgangsstufe Schulstufe	Klassengröße mit... Schülern	Anzahl der Klassen <sup>1</sup>						
		2004/05	2005/06	2006/07	2007/08	2008/09	2009/10	2010/11
Gesamtschule								
01		64	9	7	9	6	9	6
	bis 15	7	3	1	2	2	2	1
	16 bis 20	19	2	3	4	1	4	2
	21 bis 25	25	3	1	3	2	2	1
	26 bis 30	13	–	1	–	–	–	1
	über 30	–	1	1	–	1	1	1
02		66	6	7	9	7	7	6
	bis 15	9	1	2	1	1	2	1
	16 bis 20	31	1	2	5	5	1	2
	21 bis 25	19	2	1	1	1	4	2
	26 bis 30	6	1	2	1	–	–	–
	über 30	1	1	–	1	–	–	1
03		69	6	6	10	7	9	7
	bis 15	13	2	1	1	1	1	2
	16 bis 20	27	2	1	2	–	5	3
	21 bis 25	20	–	1	3	4	2	2
	26 bis 30	8	1	2	4	2	1	–
	über 30	1	1	1	–	–	–	–
04		65	6	6	9	7	9	7
	bis 15	12	1	2	1	2	1	1
	16 bis 20	26	2	2	2	1	3	3
	21 bis 25	17	2	–	3	2	4	–
	26 bis 30	8	–	1	3	1	–	2
	über 30	2	1	1	–	1	1	1
05		62	6	6	10	7	10	8
	bis 15	13	1	1	2	1	1	1
	16 bis 20	28	3	1	2	–	2	1
	21 bis 25	17	1	3	4	2	3	3
	26 bis 30	4	–	–	1	4	3	2
	über 30	–	1	1	1	–	1	1
06		66	4	6	8	7	9	8
	bis 15	17	2	1	1	1	1	1
	16 bis 20	21	–	4	1	1	–	–
	21 bis 25	20	1	–	4	3	4	2
	26 bis 30	8	1	–	1	1	3	4
	über 30	–	–	1	1	1	1	1
Primarstufe		392	37	38	55	41	53	42
	bis 15	71	10	8	8	8	8	7
	16 bis 20	152	10	13	16	8	15	11
	21 bis 25	118	9	6	18	14	19	10
	26 bis 30	47	3	6	10	8	7	9
	über 30	4	5	5	3	3	4	5

**22 Anzahl der Klassen in den Schuljahren 2004/05 bis 2010/11 nach Schulformen, Jahrgangsstufen und Klassengrößen**

Jahrgangsstufe Schulstufe	Klassengröße mit... Schülern	Anzahl der Klassen <sup>1</sup>						
		2004/05	2005/06	2006/07	2007/08	2008/09	2009/10	2010/11
		Gesamtschule						
07		367	131	110	108	104	107	101
	bis 15	14	5	9	7	2	5	2
	16 bis 20	75	24	20	22	11	15	13
	21 bis 25	187	62	52	46	51	36	41
	26 bis 30	90	39	29	32	40	50	44
	über 30	1	1	–	1	–	1	1
08		525	156	119	104	93	91	102
	bis 15	14	10	6	7	3	2	3
	16 bis 20	55	28	16	17	13	10	12
	21 bis 25	233	57	47	48	33	41	31
	26 bis 30	223	61	50	32	44	36	55
	über 30	–	–	–	–	–	2	1
09		660	186	140	113	90	85	91
	bis 15	22	4	9	6	4	6	2
	16 bis 20	110	20	19	12	12	6	15
	21 bis 25	289	76	63	49	40	42	31
	26 bis 30	231	84	47	46	34	30	43
	über 30	8	2	2	–	–	1	–
10		676	226	185	130	89	78	81
	bis 15	17	3	2	6	7	4	3
	16 bis 20	145	10	19	16	5	8	9
	21 bis 25	285	86	62	51	33	38	36
	26 bis 30	220	123	99	57	43	28	32
	über 30	9	4	3	–	1	–	1
Sekundarstufe I		2 228	699	554	455	376	361	375
	bis 15	67	22	26	26	16	17	10
	16 bis 20	385	82	74	67	41	39	49
	21 bis 25	994	281	224	194	157	157	139
	26 bis 30	764	307	225	167	161	144	174
	über 30	18	7	5	1	1	4	3

**22 Anzahl der Klassen in den Schuljahren 2004/05 bis 2010/11 nach Schulformen, Jahrgangsstufen und Klassengrößen**

Jahrgangsstufe Schulstufe	Klassengröße mit... Schülern	Anzahl der Klassen <sup>1</sup>						
		2004/05	2005/06	2006/07	2007/08	2008/09	2009/10	2010/11
		Realschule						
07		130	–	–	–	–	–	–
	bis 15	3	–	–	–	–	–	–
	16 bis 20	4	–	–	–	–	–	–
	21 bis 25	48	–	–	–	–	–	–
	26 bis 30	75	–	–	–	–	–	–
	über 30	–	–	–	–	–	–	–
08		187	–	–	–	–	–	–
	bis 15	1	–	–	–	–	–	–
	16 bis 20	5	–	–	–	–	–	–
	21 bis 25	59	–	–	–	–	–	–
	26 bis 30	122	–	–	–	–	–	–
	über 30	–	–	–	–	–	–	–
09		226	–	–	–	–	–	–
	bis 15	1	–	–	–	–	–	–
	16 bis 20	7	–	–	–	–	–	–
	21 bis 25	65	–	–	–	–	–	–
	26 bis 30	153	–	–	–	–	–	–
	über 30	–	–	–	–	–	–	–
10		241	–	–	–	–	–	–
	bis 15	5	–	–	–	–	–	–
	16 bis 20	12	–	–	–	–	–	–
	21 bis 25	87	–	–	–	–	–	–
	26 bis 30	137	–	–	–	–	–	–
	über 30	–	–	–	–	–	–	–
Sekundarstufe I		784	–	–	–	–	–	–
	bis 15	10	–	–	–	–	–	–
	16 bis 20	28	–	–	–	–	–	–
	21 bis 25	259	–	–	–	–	–	–
	26 bis 30	487	–	–	–	–	–	–
	über 30	–	–	–	–	–	–	–

**22 Anzahl der Klassen in den Schuljahren 2004/05 bis 2010/11 nach Schulformen, Jahrgangsstufen und Klassengrößen**

Jahrgangsstufe Schulstufe	Klassengröße mit... Schülern	Anzahl der Klassen <sup>1</sup>						
		2004/05	2005/06	2006/07	2007/08	2008/09	2009/10	2010/11
Oberschule								
01		–	66	47	35	31	37	33
	bis 15	–	13	9	6	5	5	5
	16 bis 20	–	23	18	11	11	11	13
	21 bis 25	–	24	15	16	11	18	8
	26 bis 30	–	6	5	2	4	3	7
	über 30	–	–	–	–	–	–	–
02		–	57	44	34	32	34	33
	bis 15	–	12	5	5	4	6	5
	16 bis 20	–	11	14	12	15	15	9
	21 bis 25	–	26	19	13	11	8	16
	26 bis 30	–	8	6	4	2	5	3
	über 30	–	–	–	–	–	–	–
03		–	66	52	47	48	50	48
	bis 15	–	10	5	7	3	9	8
	16 bis 20	–	34	16	11	23	19	21
	21 bis 25	–	18	25	18	20	20	11
	26 bis 30	–	4	6	11	2	2	8
	über 30	–	–	–	–	–	–	–
04		–	58	54	45	48	52	47
	bis 15	–	8	5	6	10	5	8
	16 bis 20	–	28	25	14	10	24	22
	21 bis 25	–	17	21	21	15	21	15
	26 bis 30	–	5	3	4	13	2	2
	über 30	–	–	–	–	–	–	–
05		–	51	46	44	45	52	51
	bis 15	–	7	12	4	6	5	9
	16 bis 20	–	21	18	22	24	19	20
	21 bis 25	–	16	10	13	13	19	19
	26 bis 30	–	7	5	5	2	9	3
	über 30	–	–	1	–	–	–	–
06		–	53	44	38	46	50	50
	bis 15	–	6	8	6	7	7	5
	16 bis 20	–	23	18	14	20	23	22
	21 bis 25	–	19	11	15	11	18	16
	26 bis 30	–	5	7	3	8	2	7
	über 30	–	–	–	–	–	–	–
Primarstufe		–	351	287	243	250	275	262
	bis 15	–	56	44	34	35	37	40
	16 bis 20	–	140	109	84	103	111	107
	21 bis 25	–	120	101	96	81	104	85
	26 bis 30	–	35	32	29	31	23	30
	über 30	–	–	1	–	–	–	–

**22 Anzahl der Klassen in den Schuljahren 2004/05 bis 2010/11 nach Schulformen, Jahrgangsstufen und Klassengrößen**

Jahrgangsstufe Schulstufe	Klassengröße mit... Schülern	Anzahl der Klassen <sup>1</sup>						
		2004/05	2005/06	2006/07	2007/08	2008/09	2009/10	2010/11
Oberschule								
07		-	268	259	255	292	318	329
	bis 15	-	9	18	20	29	32	32
	16 bis 20	-	54	62	76	81	75	98
	21 bis 25	-	123	119	109	125	155	153
	26 bis 30	-	82	60	50	57	56	46
	über 30	-	-	-	-	-	-	-
08		-	349	307	274	277	312	332
	bis 15	-	8	29	31	29	32	34
	16 bis 20	-	51	54	70	72	95	87
	21 bis 25	-	176	136	110	120	119	151
	26 bis 30	-	112	88	62	56	65	60
	über 30	-	2	-	1	-	1	-
09		-	527	382	317	308	305	338
	bis 15	-	17	26	35	49	44	45
	16 bis 20	-	68	75	66	83	82	90
	21 bis 25	-	239	179	150	126	117	146
	26 bis 30	-	203	99	65	50	61	55
	über 30	-	-	3	1	-	1	2
10		-	642	513	375	323	298	288
	bis 15	-	17	18	33	39	42	40
	16 bis 20	-	83	91	112	114	94	111
	21 bis 25	-	299	224	143	127	120	109
	26 bis 30	-	240	177	87	43	42	28
	über 30	-	3	3	-	-	-	-
Sekundarstufe I		-	1 786	1 461	1 221	1 200	1 233	1 287
	bis 15	-	51	91	119	146	150	151
	16 bis 20	-	256	282	324	350	346	386
	21 bis 25	-	837	658	512	498	511	559
	26 bis 30	-	637	424	264	206	224	189
	über 30	-	5	6	2	-	2	2

**22 Anzahl der Klassen in den Schuljahren 2004/05 bis 2010/11 nach Schulformen, Jahrgangsstufen und Klassengrößen**

Jahrgangsstufe Schulstufe	Klassengröße mit... Schülern	Anzahl der Klassen <sup>1</sup>						
		2004/05	2005/06	2006/07	2007/08	2008/09	2009/10	2010/11
		Gymnasium						
05		31	28	33	33	34	34	34
	bis 15	2	2	1	1	–	–	–
	16 bis 20	3	–	1	1	2	1	2
	21 bis 25	12	5	3	4	4	4	4
	26 bis 30	14	21	28	27	28	29	27
	über 30	–	–	–	–	–	–	1
06		38	31	28	33	33	34	34
	bis 15	1	1	1	–	–	–	–
	16 bis 20	5	2	–	2	2	1	2
	21 bis 25	18	14	6	4	4	6	3
	26 bis 30	14	14	21	27	27	27	29
	über 30	–	–	–	–	–	–	–
Primarstufe		69	59	61	66	67	68	68
	bis 15	3	3	2	1	–	–	–
	16 bis 20	8	2	1	3	4	2	4
	21 bis 25	30	19	9	8	8	10	7
	26 bis 30	28	35	49	54	55	56	56
	über 30	–	–	–	–	–	–	1
07		258	244	247	273	286	320	333
	bis 15	11	7	10	17	9	7	7
	16 bis 20	18	17	16	8	17	17	23
	21 bis 25	80	81	61	71	96	107	110
	26 bis 30	149	139	160	176	164	189	193
	über 30	–	–	–	1	–	–	–
08		296	221	208	219	272	287	320
	bis 15	10	7	5	8	11	9	4
	16 bis 20	10	8	11	16	17	15	15
	21 bis 25	54	70	57	43	74	90	102
	26 bis 30	221	132	133	148	165	171	198
	über 30	1	4	2	4	5	2	1
09		428	335	262	242	222	277	291
	bis 15	13	12	11	14	12	13	8
	16 bis 20	22	21	26	14	14	22	22
	21 bis 25	73	79	88	78	51	84	95
	26 bis 30	304	216	134	133	139	153	164
	über 30	16	7	3	3	6	5	2
10		402	427	336	264	245	225	279
	bis 15	10	7	12	8	12	13	11
	16 bis 20	18	28	24	39	33	29	27
	21 bis 25	107	108	87	96	91	75	101
	26 bis 30	256	276	209	119	108	104	132
	über 30	11	8	4	2	1	4	8
Sekundarstufe I		1 384	1 227	1 053	998	1 025	1 109	1 223
	bis 15	44	33	38	47	44	42	30
	16 bis 20	68	74	77	77	81	83	87
	21 bis 25	314	338	293	288	312	356	408
	26 bis 30	930	763	636	576	576	617	687
	über 30	28	19	9	10	12	11	11

**22 Anzahl der Klassen in den Schuljahren 2004/05 bis 2010/11 nach Schulformen, Jahrgangsstufen und Klassengrößen**

Jahrgangsstufe Schulstufe	Klassengröße mit... Schülern	Anzahl der Klassen <sup>1</sup>						
		2004/05	2005/06	2006/07	2007/08	2008/09	2009/10	2010/11
		Förderschule <sup>2</sup>						
01		43	42	22	23	26	24	26
	bis 10	35	32	18	17	18	19	15
	11 bis 15	8	10	4	6	8	5	11
	16 bis 20	–	–	–	–	–	–	–
02		48	42	59	33	35	27	31
	bis 10	40	31	43	26	30	17	19
	11 bis 15	8	11	16	7	5	10	12
	16 bis 20	–	–	–	–	–	–	–
03		54	54	51	51	41	41	42
	bis 10	42	34	38	33	30	26	32
	11 bis 15	12	20	13	18	11	15	10
	16 bis 20	–	–	–	–	–	–	–
04		61	63	66	61	63	57	61
	bis 10	41	44	36	36	41	36	41
	11 bis 15	20	19	30	24	21	21	19
	16 bis 20	–	–	–	1	1	–	1
05		75	63	75	72	70	66	61
	bis 10	52	38	58	44	49	40	37
	11 bis 15	23	25	17	28	21	26	24
	16 bis 20	–	–	–	–	–	–	–
06		89	71	73	78	66	73	73
	bis 10	62	45	44	50	30	39	44
	11 bis 15	27	23	29	27	35	33	27
	16 bis 20	–	3	–	1	1	1	2
Primarstufe		370	335	346	318	301	288	294
	bis 10	272	224	237	206	198	177	188
	11 bis 15	98	108	109	110	101	110	103
	16 bis 20	–	3	–	2	2	1	3
07		102	87	82	74	73	75	82
	bis 10	43	55	48	41	38	33	42
	11 bis 15	58	32	34	32	35	39	39
	16 bis 20	1	–	–	1	–	3	1
08		138	112	88	78	69	76	77
	bis 10	56	57	51	39	27	35	32
	11 bis 15	81	54	37	37	41	40	45
	16 bis 20	1	1	–	2	1	1	–
09		161	137	111	85	82	71	69
	bis 10	62	63	40	45	51	29	19
	11 bis 15	98	73	67	39	30	40	49
	16 bis 20	1	1	4	1	1	2	1
10		141	151	131	102	81	79	67
	bis 10	62	77	72	49	45	49	38
	11 bis 15	79	73	57	50	36	30	29
	16 bis 20	–	1	2	3	–	–	–
Sekundarstufe I		542	487	412	339	305	301	295
	bis 10	223	252	211	174	161	146	131
	11 bis 15	316	232	195	158	142	149	162
	16 bis 20	3	3	6	7	2	6	2

<sup>1</sup> Jahrgangsklassen

<sup>2</sup> ohne Schulen mit dem sonderpädagogischen Förderschwerpunkt „geistige Entwicklung“

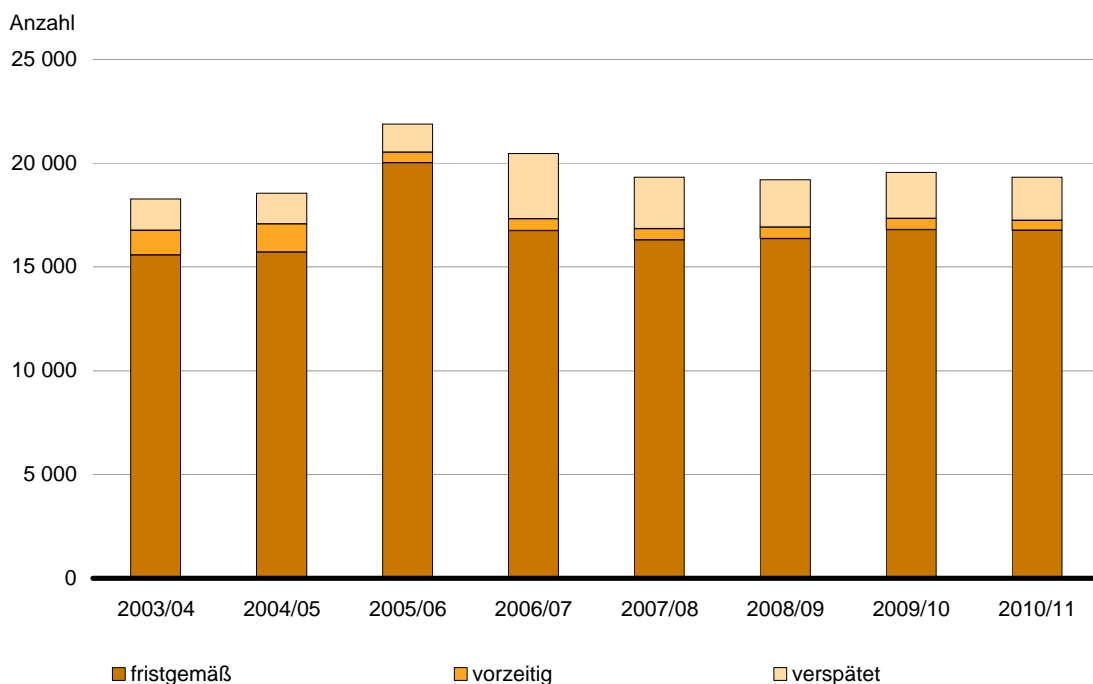
**23 Klassenfrequenzen nach Schulstufen, Schulformen und Bildungsbereichen  
in den Schuljahren 2004/05 bis 2010/11**

Schulstufe Schulform	Klassenfrequenzen						
	2004/05	2005/06	2006/07	2007/08	2008/09	2009/10	2010/11
Primarstufe insgesamt	19,40	19,96	20,39	20,60	20,55	20,60	20,55
Grundschule	20,43	20,94	21,33	21,41	21,33	21,34	21,27
Gesamtschule	20,02	18,33	20,55	21,40	21,11	20,97	21,61
Oberschule	–	19,99	20,18	20,45	20,24	20,27	20,11
Gymnasium	23,97	25,12	26,41	26,73	26,82	26,91	26,90
Förderschule	8,91	9,57	9,44	9,71	9,64	9,97	9,78
Jahrgangsstufe 01 - 04	19,81	20,47	20,99	21,06	20,85	20,82	20,72
Grundschule	20,84	21,52	21,91	21,83	21,64	21,60	21,50
Gesamtschule	20,41	18,66	20,70	21,22	20,26	19,44	20,52
Oberschule	–	19,95	20,59	20,64	20,58	20,28	20,25
Förderschule	8,72	9,42	9,43	9,67	9,25	9,74	9,53
Jahrgangsstufe 01	20,55	21,46	22,02	21,56	21,09	21,41	21,34
Grundschule	21,42	22,50	22,53	22,10	21,67	22,02	21,89
Gesamtschule	21,32	17,80	21,01	19,05	19,47	19,06	21,74
Oberschule	–	19,78	20,61	19,98	20,59	20,67	21,00
Förderschule	8,07	8,70	8,94	9,20	8,85	9,27	9,30
Jahrgangsstufe 05 - 06	18,54	18,79	19,04	19,62	19,92	20,17	20,23
Grundschule	19,49	19,52	19,91	20,41	20,63	20,82	20,82
Gesamtschule	19,17	17,40	20,19	21,82	22,75	23,86	23,49
Oberschule	–	20,09	19,17	20,01	19,56	20,25	19,83
Gymnasium	23,97	25,12	26,41	26,73	26,82	26,91	26,90
Förderschule	9,46	9,22	9,83	9,44	9,76	10,21	10,16
Sekundarstufe I insgesamt	23,07	22,75	22,14	21,61	21,49	21,70	21,84
Gesamtschule	23,50	24,41	23,94	23,46	24,14	24,22	24,38
Realschule	25,62	–	–	–	–	–	–
Oberschule	–	23,62	22,68	21,45	20,69	20,85	20,63
Gymnasium	26,04	25,77	25,42	25,17	25,09	25,19	25,31
Förderschule	10,67	10,39	10,37	10,31	10,44	10,46	10,65
Jahrgangsstufe 07	22,16	22,10	21,80	21,92	21,96	22,26	21,94
Gesamtschule	22,63	23,10	22,65	22,70	24,26	24,32	24,19
Realschule	25,31	–	–	–	–	–	–
Oberschule	–	23,11	22,04	21,47	21,15	21,33	20,92
Gymnasium	24,89	25,16	25,48	25,52	25,24	25,48	25,33
Förderschule	10,46	9,85	9,64	9,97	10,32	10,72	10,28
Schule mit dem sonderpädagogischen Förderschwerpunkt „geistige Entwicklung“	7,18	7,15	7,17	7,07	6,85	6,99	6,96

## 24 Schulanfänger in den Schuljahren 2003/04 bis 2010/11 nach Art der Einschulung und Schulformen

Schulform Art der Einschulung	Einschulungen							
	2003/04	2004/05	2005/06	2006/07	2007/08	2008/09	2009/10	2010/11
Grundschule	16 052	16 380	19 579	18 699	17 844	17 672	17 768	17 670
fristgemäß	13 811	14 013	18 088	15 447	15 181	15 206	15 427	15 496
vorzeitig	1 092	1 244	470	538	512	509	493	434
verspätet	1 149	1 123	1 021	2 714	2 151	1 957	1 848	1 740
Gesamtschule	1 715	1 639	181	157	201	131	182	155
fristgemäß	1 492	1 415	166	131	161	101	136	121
vorzeitig	99	108	3	2	3	7	7	5
verspätet	124	116	12	24	37	23	39	29
Oberschule	–	–	1 495	1 259	921	951	1 135	1 037
fristgemäß	–	–	1 376	1 008	767	821	992	901
vorzeitig	–	–	28	39	23	32	30	26
verspätet	–	–	91	212	131	98	113	110
Förderschule	509	528	623	348	364	443	464	458
fristgemäß	272	294	394	157	195	234	244	254
vorzeitig	3	2	2	3	4	7	2	1
verspätet	234	232	227	188	165	202	218	203
<b>Insgesamt</b>	<b>18 276</b>	<b>18 547</b>	<b>21 878</b>	<b>20 463</b>	<b>19 330</b>	<b>19 197</b>	<b>19 549</b>	<b>19 320</b>
<b>fristgemäß</b>	<b>15 575</b>	<b>15 722</b>	<b>20 024</b>	<b>16 743</b>	<b>16 304</b>	<b>16 362</b>	<b>16 799</b>	<b>16 772</b>
<b>vorzeitig</b>	<b>1 194</b>	<b>1 354</b>	<b>503</b>	<b>582</b>	<b>542</b>	<b>555</b>	<b>532</b>	<b>466</b>
<b>verspätet</b>	<b>1 507</b>	<b>1 471</b>	<b>1 351</b>	<b>3 138</b>	<b>2 484</b>	<b>2 280</b>	<b>2 218</b>	<b>2 082</b>

### Schulanfänger nach Art der Einschulung und Schuljahren



**25 Schüler nach der Art des sonderpädagogischen Förderbedarfs in den Schuljahren 2007/08 bis 2010/11**

Art des sonderpädagogischen Förderbedarfs	Schüler mit sonderpädagogischem Förderbedarf							
	2007/08		2008/09		2009/10		2010/11	
	insgesamt	weiblich	insgesamt	weiblich	insgesamt	weiblich	insgesamt	weiblich
Lernen	7 744	3 084	7 568	3 045	7 586	3 086	7 621	3 122
Körperliche und motorische Entwicklung	731	260	744	268	818	310	856	331
Emotionale und soziale Entwicklung	2 370	347	2 512	364	2 594	400	2 664	420
Hören	387	163	415	166	447	181	480	194
Sprache	1 668	517	1 526	474	1 315	412	1 365	449
Sehen	171	67	158	58	176	72	194	74
Geistige Entwicklung	2 917	1 112	2 854	1 101	2 824	1 096	2 822	1 095
<b>Insgesamt</b>	<b>15 988</b>	<b>5 550</b>	<b>15 777</b>	<b>5 476</b>	<b>15 760</b>	<b>5 557</b>	<b>16 002</b>	<b>5 685</b>

## Teil C

### Schulstatistische Merkmale nach Bundessystematik für Ländervergleiche

#### Vorbemerkungen

Mit der in allen Ländern einheitlichen Darstellung bestimmter schulstatistischer Merkmale wird angestrebt, die Vergleichbarkeit der Merkmale innerhalb der einzelnen Länder dem Personenkreis zu ermöglichen, der neben der Nutzung bestimmter Fachserien eine etwas tiefer gegliederte Ergebnisdarstellung benötigt und gleichzeitig schulstatistische Daten der einzelnen Länder vergleichen möchte.

Das Fachreferat im Amt für Statistik Berlin-Brandenburg ermöglicht mit der Vorlage der Tabellen 26 bis 31 die Gegenüberstellung zur länderspezifischen Darstellung der schulstatistischen Merkmale Brandenburgs.

Ab dem Schuljahr 2005/2006 gibt es in Brandenburg die Schulform Oberschule. Diese ist entstanden aus den Schulformen Realschule und Gesamtschule ohne gymnasiale Oberstufe. Schülerinnen und Schüler, die sich zum Zeitpunkt der Änderung der Schulform in den Jahrgangsstufen 8 bis 10 befinden sind berechtigt, den dort begonnenen Bildungsgang zu beenden.

#### Hinweise auf abweichende Darstellungen gegenüber den Teilen A und B

- **Grundschule**

Die Grundschule umfasst die Jahrgangsstufen 1 bis 6 der Grundschule und der Oberschule.

- **Schulartunabhängige Orientierungsstufe**

Die schulartunabhängige Orientierungsstufe ist in Brandenburg keine eigene Schulform. Hier werden die Schülerinnen und Schüler der Jahrgangsstufen 5 und 6 der Grundschule und der Oberschule ausgewiesen.

- **Gesamtschule und Freie Waldorfschule**

Mit der Einführung der Oberschule gibt es nur noch Gesamtschulen mit gymnasialer Oberstufe.

In der Gesamtschule werden auch die Angaben zu den auslaufenden Bildungsgängen der Gesamtschule an Oberschulen ausgewiesen.

Die Freie Waldorfschule ist eine in freier Trägerschaft staatlich genehmigte beziehungsweise anerkannte Ersatzschule mit besonderen pädagogischen Zielen, die auf der Erziehungslehre des Anthroposophen Rudolf Steiner aufbaut.

Die Daten werden für die Gesamtschule und die Freie Waldorfschule getrennt dargestellt.

- **Realschule**

Bis zum Schuljahr 2004/2005 wurden Angaben zur Schulform Realschule veröffentlicht. In den Schuljahren 2005/2006 bis 2007/2008 handelt es sich um Angaben zu den auslaufenden Bildungsgängen der Realschule an Oberschulen.

- **Schulart mit mehreren Bildungsgängen**

Hierzu zählt in Brandenburg die Oberschule mit dem Bildungsgang zum Erwerb des erweiterten Hauptschulabschlusses/der erweiterten Berufsbildungsreife und den Bildungsgang zum Erwerb des Realschulabschlusses/der Fachoberschulreife.

- **Gymnasien G8**

Die Schüler in der Jahrgangsstufe 10 nach Landesrecht werden hier den Jahrgangsstufen E, Q1 und Q2 zugeordnet.

- **Zweiter Bildungsweg**

Zusätzlich zur Gesamtdarstellung des Zweiten Bildungsweges werden Daten der schulabschlussbezogenen Lehrgänge getrennt dargestellt.

- **Berufliches Gymnasium**

Das berufliche Gymnasium wird im Teil C nicht berücksichtigt.

- **Lehrkräfte**

Die Zuordnung der Lehrkräfte zu den Schularten erfolgt in diesem Teil analog der Zuordnung der Schüler.

**26 Schulen, Klassen, durchschnittliche Klassenstärke, Schüler, ausländische Schüler sowie voll- bzw. teilzeitbeschäftigte Lehrkräfte nach Schulformen**

Merkmale	Im Jahr						
	2004	2005	2006	2007	2008	2009	2010
Schulen insgesamt							
Selbstständige Schulen	978	941	905	872	869	869	864
Klassen <sup>1</sup>	10 575	10 020	9 426	9 109	9 147	9 052	9 231
Durchschnittliche Klassenstärke <sup>1</sup>	20,71	20,71	20,61	20,50	20,42	20,45	20,46
Schüler insgesamt	256 710	245 923	233 604	223 775	218 412	215 827	216 358
davon männlich	128 697	123 049	116 886	111 952	109 597	108 928	109 832
weiblich	128 013	122 874	116 718	111 823	108 815	106 899	106 526
Ausländische Schüler zusammen	3 981	3 982	3 725	3 678	3 558	3 427	3 338
darunter weiblich	2 033	1 970	1 853	1 846	1 809	1 730	1 607
Voll- bzw. teilzeitbeschäftigte							
Lehrkräfte insgesamt	21 187	20 093	19 416	18 827	18 277	17 870	17 667
davon männlich	4 108	3 797	3 627	3 474	3 350	3 261	3 285
weiblich	17 079	16 296	15 789	15 353	14 927	14 609	14 382
Vollbeschäftigte Lehrkräfte insgesamt	8 121	10 023	8 590	8 271	8 655	8 847	10 745
darunter weiblich	6 083	7 604	6 484	6 291	6 672	6 825	8 426
Teilbeschäftigte Lehrkräfte insgesamt	13 066	10 070	10 826	10 556	9 622	9 023	6 922
darunter weiblich	10 996	8 692	9 305	9 062	8 255	7 784	5 956
Grundschule							
Jahrgangsstufen 01 bis 06							
Selbstständige Schulen <sup>2</sup>	462	462	468	474	477	475	476
Klassen	4 203	4 801	4 976	5 125	5 284	5 320	5 397
Durchschnittliche Klassenstärke	20,43	20,86	21,26	21,35	21,27	21,28	21,20
Schüler insgesamt	85 856	100 167	105 765	109 434	112 396	113 201	114 416
davon männlich	43 701	50 641	53 555	55 401	56 867	57 266	58 032
weiblich	42 155	49 526	52 210	54 033	55 529	55 935	56 384
Ausländische Schüler zusammen	1 948	2 101	1 918	1 879	1 778	1 676	1 673
darunter weiblich	974	1 002	927	916	886	807	763
Voll- bzw. teilzeitbeschäftigte							
Lehrkräfte insgesamt	6 307	7 020	7 311	7 704	7 819	7 835	7 886
davon männlich	475	551	622	683	731	727	758
weiblich	5 832	6 469	6 689	7 021	7 088	7 108	7 128
Vollbeschäftigte Lehrkräfte insgesamt	946	2 286	2 378	2 650	3 372	3 710	4 565
darunter weiblich	791	1 985	2 042	2 292	2 959	3 278	4 067
Teilbeschäftigte Lehrkräfte insgesamt	5 361	4 734	4 933	5 054	4 447	4 125	3 321
darunter weiblich	5 041	4 484	4 647	4 729	4 129	3 830	3 061
Schulartunabhängige Orientierungsstufe <sup>3</sup>							
Jahrgangsstufe 05 und 06							
Klassen	1 277	1 390	1 437	1 534	1 617	1 742	1 841
Durchschnittliche Klassenstärke	19,49	19,56	19,86	20,38	20,57	20,78	20,76
Schüler insgesamt	24 881	27 186	28 551	31 261	33 267	36 207	38 224
davon männlich	12 807	13 873	14 544	15 986	16 892	18 233	19 256
weiblich	12 074	13 313	14 007	15 275	16 375	17 974	18 968
Ausländische Schüler zusammen	655	695	654	693	629	574	596
darunter weiblich	317	322	305	344	332	276	261

**26 Schulen, Klassen, durchschnittliche Klassenstärke, Schüler, ausländische Schüler sowie voll- bzw. teilzeitbeschäftigte Lehrkräfte nach Schulformen**

Merkmale	Im Jahr						
	2004	2005	2006	2007	2008	2009	2010
Gesamtschule einschließlich Freie Waldorfschule							
Selbstständige Schulen	196	45	39	38	30	27	26
Klassen <sup>1</sup>	2 673	1 726	1 210	791	500	498	479
Durchschnittliche Klassenstärke <sup>1</sup>	22,94	23,29	22,81	22,22	23,24	23,36	23,72
Schüler insgesamt	69 462	48 209	35 376	24 394	17 215	15 810	14 947
davon männlich	37 011	25 570	18 407	12 385	8 589	8 000	7 676
weiblich	32 451	22 639	16 969	12 009	8 626	7 810	7 271
Ausländische Schüler zusammen	1 147	899	745	581	451	372	327
darunter weiblich	565	454	377	297	244	199	164
Voll- bzw. teilzeitbeschäftigte Lehrkräfte insgesamt	6 063	4 264	3 243	2 352	1 606	1 422	1 335
davon männlich	1 423	1 085	842	612	433	381	384
weiblich	4 640	3 179	2 401	1 740	1 173	1 041	951
Vollbeschäftigte Lehrkräfte insgesamt	2 564	2 425	1 616	1 139	860	793	889
darunter weiblich	1 897	1 721	1 122	783	584	525	606
Teilbeschäftigte Lehrkräfte insgesamt	3 499	1 839	1 627	1 213	746	629	446
darunter weiblich	2 743	1 458	1 279	957	589	516	345
Gesamtschule							
Selbstständige Schulen	191	41	35	34	26	23	22
Klassen <sup>1</sup>	2 624	1 684	1 170	751	458	455	437
Durchschnittliche Klassenstärke <sup>1</sup>	23,02	23,35	22,84	22,27	23,39	23,43	23,78
Schüler insgesamt	68 316	47 118	34 275	23 335	16 101	14 653	13 803
davon männlich	36 428	25 024	17 875	11 875	8 046	7 431	7 117
weiblich	31 888	22 094	16 400	11 460	8 055	7 222	6 686
Ausländische Schüler zusammen	1 120	871	717	569	432	349	307
darunter weiblich	548	436	360	289	236	187	153
Voll- bzw. teilzeitbeschäftigte Lehrkräfte insgesamt	5 951	4 164	3 134	2 242	1 514	1 353	1 234
davon männlich	1 384	1 049	804	576	400	360	350
weiblich	4 567	3 115	2 330	1 666	1 114	993	884
Vollbeschäftigte Lehrkräfte insgesamt	2 541	2 399	1 578	1 102	840	774	864
darunter weiblich	1 886	1 710	1 105	763	573	515	592
Teilbeschäftigte Lehrkräfte insgesamt	3 410	1 765	1 556	1 140	674	579	370
darunter weiblich	2 681	1 405	1 225	903	541	478	292
Freie Waldorfschule							
Selbstständige Schulen	5	4	4	4	4	4	4
Klassen <sup>1</sup>	49	42	40	40	42	43	42
Durchschnittliche Klassenstärke <sup>1</sup>	18,71	21,14	21,78	21,38	21,67	22,60	23,10
Schüler insgesamt	1 146	1 091	1 101	1 059	1 114	1 157	1 144
davon männlich	583	546	532	510	543	569	559
weiblich	563	545	569	549	571	588	585
Ausländische Schüler zusammen	27	28	28	12	19	23	20
darunter weiblich	17	18	17	8	8	12	11
Voll- bzw. teilzeitbeschäftigte Lehrkräfte insgesamt	112	100	109	110	92	69	101
davon männlich	39	36	38	36	33	21	34
weiblich	73	64	71	74	59	48	67
Vollbeschäftigte Lehrkräfte insgesamt	23	26	38	37	20	19	25
darunter weiblich	11	11	17	20	11	10	14
Teilbeschäftigte Lehrkräfte insgesamt	89	74	71	73	72	50	76
darunter weiblich	62	53	54	54	48	38	53

**26 Schulen, Klassen, durchschnittliche Klassenstärke, Schüler, ausländische Schüler sowie voll- bzw. teilzeitbeschäftigte Lehrkräfte nach Schulformen**

Merkmale	Im Jahr						
	2004	2005	2006	2007	2008	2009	2010
Realschule							
Selbstständige Schulen	80	–	–	–	–	–	–
Klassen	790	553	304	136	–	–	–
Durchschnittliche Klassenstärke	25,62	25,44	24,98	23,57	–	–	–
Schüler insgesamt	20 243	14 064	7 600	3 204	–	–	–
davon männlich	10 593	7 365	3 959	1 676	–	–	–
weiblich	9 650	6 699	3 641	1 528	–	–	–
Ausländische Schüler zusammen	101	86	50	29	–	–	–
darunter weiblich	51	40	27	17	–	–	–
Voll- bzw. teilzeitbeschäftigte Lehrkräfte insgesamt	1 305	927	519	233	–	–	–
davon männlich	321	248	144	65	–	–	–
weiblich	984	679	375	168	–	–	–
Vollbeschäftigte Lehrkräfte insgesamt	640	526	246	115	–	–	–
darunter weiblich	473	358	164	79	–	–	–
Teilbeschäftigte Lehrkräfte insgesamt	665	401	273	118	–	–	–
darunter weiblich	511	321	211	89	–	–	–
Schulart mit mehreren Bildungsgängen							
Selbstständige Schulen	–	198	165	140	143	150	150
Klassen	–	272	549	827	1 143	1 180	1 262
Durchschnittliche Klassenstärke	–	23	22,21	21,47	20,73	20,83	20,62
Schüler insgesamt	–	6 292	12 190	17 763	23 691	24 588	26 009
davon männlich	–	3 539	6 769	9 857	13 000	13 587	14 354
weiblich	–	2 753	5 421	7 906	10 691	11 001	11 655
Ausländische Schüler zusammen	–	99	224	351	481	508	520
darunter weiblich	–	41	94	147	221	235	222
Voll- bzw. teilzeitbeschäftigte Lehrkräfte insgesamt	–	531	1 133	1 721	2 347	2 418	2 516
davon männlich	–	116	256	411	562	593	623
weiblich	–	415	877	1 310	1 785	1 825	1 893
Vollbeschäftigte Lehrkräfte insgesamt	–	306	560	853	1 249	1 244	1 608
darunter weiblich	–	231	405	606	914	888	1 173
Teilbeschäftigte Lehrkräfte insgesamt	–	225	573	868	1 098	1 174	908
darunter weiblich	–	184	472	704	871	937	720
Gymnasium							
Selbstständige Schulen	109	109	106	101	100	99	96
Klassen <sup>1</sup>	1 454	1 288	1 116	1 066	1 096	954	1 013
Durchschnittliche Klassenstärke <sup>1</sup>	25,94	25,74	25,47	25,26	25,19	25,48	25,60
Schüler insgesamt	66 139	62 453	58 791	56 006	52 665	49 888	48 877
davon männlich	27 884	26 659	25 555	24 664	23 510	22 532	22 361
weiblich	38 255	35 794	33 236	31 342	29 155	27 356	26 516
Ausländische Schüler zusammen	663	681	665	725	739	766	738
darunter weiblich	394	394	382	427	421	452	431
Voll- bzw. teilzeitbeschäftigte Lehrkräfte insgesamt	4 858	4 780	4 722	4 588	4 309	4 067	3 914
davon männlich	1 517	1 452	1 429	1 386	1 307	1 246	1 226
weiblich	3 341	3 328	3 293	3 202	3 002	2 821	2 688
Vollbeschäftigte Lehrkräfte insgesamt	2 399	2 480	2 089	1 967	2 068	1 997	2 384
darunter weiblich	1 572	1 593	1 301	1 227	1 303	1 227	1 501
Teilbeschäftigte Lehrkräfte insgesamt	2 459	2 300	2 633	2 621	2 241	2 070	1 530
darunter weiblich	1 769	1 735	1 992	1 975	1 699	1 594	1 187

**26 Schulen, Klassen, durchschnittliche Klassenstärke, Schüler, ausländische Schüler sowie voll- bzw. teilzeitbeschäftigte Lehrkräfte nach Schulformen**

Merkmale	Im Jahr						
	2004	2005	2006	2007	2008	2009	2010
Förderschule <sup>4</sup> insgesamt einschließlich Schule mit dem sonderpädagogischen Förderschwerpunkt „geistige Entwicklung“							
Selbstständige Schulen	117	111	109	103	103	101	99
Klassen <sup>1</sup>	1 454	1 380	1 271	1 164	1 124	1 100	1 081
Durchschnittliche Klassenstärke <sup>1</sup>	9,10	9,15	9,05	9,00	8,89	9,07	9,03
Schüler insgesamt	13 278	12 673	11 546	10 538	10 040	10 009	9 794
davon männlich	8 501	8 108	7 296	6 610	6 309	6 244	6 111
weiblich	4 777	4 565	4 250	3 928	3 731	3 765	3 683
Ausländische Schüler zusammen	105	100	90	90	80	68	49
darunter weiblich	41	33	32	29	25	24	15
Voll- bzw. teilzeitbeschäftigte							
Lehrkräfte insgesamt	2 581	2 499	2 413	2 134	2 114	2 046	1 934
davon männlich	354	328	315	294	298	295	275
weiblich	2 227	2 171	2 098	1 840	1 816	1 751	1 659
Vollbeschäftigte Lehrkräfte insgesamt	1 532	1 952	1 662	1 501	1 064	1 062	1 248
darunter weiblich	1 319	1 682	1 421	1 273	883	878	1 044
Teilbeschäftigte Lehrkräfte insgesamt	1 049	547	751	633	1 050	984	686
darunter weiblich	908	489	677	567	933	873	615
Förderschule mit dem sonderpädagogischen Förderschwerpunkt „Lernen“							
Selbstständige Schulen	58	54	53	48	48	48	47
Klassen	847	781	689	610	585	567	551
Durchschnittliche Klassenstärke	10,27	10,28	10,32	10,33	10,28	10,46	10,46
Schüler insgesamt	8 695	8 036	7 102	6 300	6 012	5 928	5 764
davon männlich	5 508	5 081	4 398	3 832	3 654	3 593	3 491
weiblich	3 187	2 955	2 704	2 468	2 358	2 335	2 273
Ausländische Schüler zusammen	71	69	64	51	39	36	19
darunter weiblich	27	25	25	20	13	12	6
Voll- bzw. teilzeitbeschäftigte							
Lehrkräfte insgesamt	1 293	1 244	1 181	983	953	913	853
davon männlich	190	170	156	138	136	127	120
weiblich	1 103	1 074	1 025	845	817	786	733
Vollbeschäftigte Lehrkräfte insgesamt	770	921	749	637	471	460	566
darunter weiblich	662	788	636	534	393	388	480
Teilbeschäftigte Lehrkräfte insgesamt	523	323	432	346	482	453	287
darunter weiblich	441	286	389	311	424	398	253
Schule mit dem sonderpädagogischen Förderschwerpunkt „geistige Entwicklung“							
Selbstständige Schulen	41	40	40	40	40	40	40
Klassen	418	419	402	396	398	387	386
Durchschnittliche Klassenstärke	7,18	7,15	7,17	7,07	6,85	6,99	6,96
Schüler insgesamt	2 999	2 995	2 880	2 802	2 725	2 702	2 687
davon männlich	1 851	1 863	1 788	1 735	1 670	1 650	1 641
weiblich	1 148	1 132	1 092	1 067	1 055	1 052	1 046
Ausländische Schüler zusammen	22	19	17	22	25	24	20
darunter weiblich	9	7	5	5	7	9	6
Voll- bzw. teilzeitbeschäftigte							
Lehrkräfte insgesamt	926	910	884	858	874	852	826
davon männlich	112	110	110	109	112	119	116
weiblich	814	800	774	749	762	733	710
Vollbeschäftigte Lehrkräfte insgesamt	522	754	652	648	423	428	486
darunter weiblich	447	658	566	560	353	350	401
Teilbeschäftigte Lehrkräfte insgesamt	404	156	232	210	451	424	340
darunter weiblich	367	142	208	189	409	383	309

**26 Schulen, Klassen, durchschnittliche Klassenstärke, Schüler, ausländische Schüler sowie voll- bzw. teilzeitbeschäftigte Lehrkräfte nach Schulformen**

Merkmale	Im Jahr						
	2004	2005	2006	2007	2008	2009	2010
	Zweiter Bildungsweg insgesamt						
Selbstständige Schulen	14	16	18	16	16	17	17
Schüler insgesamt	1 732	2 065	2 336	2 436	2 405	2 331	2 315
davon männlich	1 007	1 167	1 345	1 359	1 322	1 299	1 298
weiblich	725	898	991	1 077	1 083	1 032	1 017
Ausländische Schüler zusammen	17	16	33	23	29	37	31
darunter weiblich	8	6	14	13	12	13	12
Voll- bzw. teilzeitbeschäftigte Lehrkräfte insgesamt	73	72	75	95	82	82	82
davon männlich	18	17	19	23	19	19	19
weiblich	55	55	56	72	63	63	63
Vollbeschäftigte Lehrkräfte insgesamt	40	48	39	46	42	41	51
darunter weiblich	31	34	29	31	29	29	35
Teilbeschäftigte Lehrkräfte insgesamt	33	24	36	49	40	41	31
darunter weiblich	24	21	27	41	34	34	28
	Schulabschlussbezogener Lehrgang <sup>5</sup>						
Selbstständige Schulen	11	13	15	13	13	14	14
Schüler insgesamt	1 088	1 349	1 623	1 283	1 252	1 224	1 228
davon männlich	663	769	958	722	683	697	703
weiblich	425	580	665	561	569	527	525
Ausländische Schüler zusammen	12	23	15	15	22	20	13
darunter weiblich	6	40	7	7	9	6	3

1 ohne Jahrgangsstufen 11 bis 13

2 ohne Oberschulen

3 Darunterangabe Grundschule

4 die Kultusministerkonferenz bezeichnet die Förderschulen als Sonderschulen

5 Darunterangaben Zweiter Bildungsweg

## 27 Einschulungen nach Schulformen

Schulformen	Einschulungen im Jahr						
	2004	2005	2006	2007	2008	2009	2010
Grundschule	16 380	21 074	19 958	18 765	18 623	18 903	18 707
Gesamtschule insgesamt	1 639	181	157	201	131	182	155
davon							
Gesamtschule	1 543	66	67	128	44	95	68
Freie Waldorfschule	96	115	90	73	87	87	87
Förderschule insgesamt	528	623	348	364	443	464	458
darunter							
Schule mit dem sonderpädagogischen Förderschwerpunkt „Lernen“	169	194	7	11	84	110	87
Schule mit dem sonderpädagogischen Förderschwerpunkt „geistige Entwicklung“	114	157	168	154	166	168	156

## 28 Absolventen/Abgänger nach der Abschlussart

Abschlussart		Absolventen/Abgänger im Jahr						
		2004	2005	2006	2007	2008	2009	2010
		Insgesamt						
ohne Hauptschulabschluss/ ohne Berufsbildungsreife	zusammen	3 268	3 397	3 555	3 024	2 448	1 938	1 629
	männlich	2 224	2 348	2 424	2 021	1 591	1 247	1 039
	weiblich	1 044	1 049	1 131	1 003	857	691	590
Hauptschulabschluss/ Berufsbildungsreife	zusammen	6 744	6 244	6 254	4 708	3 552	3 539	2 832
	männlich	4 160	3 861	3 861	2 907	2 163	2 095	1 696
	weiblich	2 584	2 383	2 393	1 801	1 389	1 444	1 136
Realschulabschluss/ Fachoberschulreife	zusammen	15 964	15 334	14 462	11 727	8 538	6 035	6 110
	männlich	7 696	7 525	7 292	5 878	4 341	2 993	3 053
	weiblich	8 268	7 809	7 170	5 849	4 197	3 042	3 057
Allgemeine Hochschulreife	zusammen	10 904	10 301	11 758	11 111	10 896	11 884	9 322
	männlich	4 385	4 221	4 945	4 570	4 542	5 023	3 971
	weiblich	6 519	6 080	6 813	6 541	6 354	6 861	5 351
Fachhochschulreife	zusammen	35	49	–	21	42	–	42
	männlich	20	29	–	7	28	–	27
	weiblich	15	20	–	14	14	–	15
		Ausländische Absolventen/Abgänger						
ohne Hauptschulabschluss/ ohne Berufsbildungsreife	zusammen	24	43	46	38	32	17	25
	männlich	17	30	29	27	22	12	17
	weiblich	7	13	17	11	10	5	8
Hauptschulabschluss/ Berufsbildungsreife	zusammen	36	62	46	81	66	64	74
	männlich	16	39	28	48	36	30	43
	weiblich	20	23	18	33	30	34	31
Realschulabschluss/ Fachoberschulreife	zusammen	131	114	144	105	127	114	140
	männlich	63	61	73	45	64	60	72
	weiblich	68	53	71	60	63	54	68
Allgemeine Hochschulreife	zusammen	149	96	91	167	155	134	125
	männlich	68	27	36	45	59	50	44
	weiblich	81	69	55	122	96	84	81
Fachhochschulreife	zusammen	–	–	–	–	–	–	–
	männlich	–	–	–	–	–	–	–
	weiblich	–	–	–	–	–	–	–

**29 Schüler nach Schulformen, Bildungsbereichen und Jahrgangsstufen  
oder Lernstufen bzw. Fortbildungsbereichen**

Bildungsbereich Jahrgangsstufen Lernstufen	Schüler insgesamt	Davon in der Schulform						
		Grundschule	darunter	Gesamt- schule	Freie Waldorf- schule	Schulart mit mehreren Bildungs- gängen	Gym- nasium G9	Gym- nasium G8
			schulart- unabhängige Orientierungs- stufe					
Schüler insgesamt								
Primarstufe	120 914	114 416	38 224	446	581	–	–	1 829
Jahrgangsstufe 01	19 956	19 444	–	71	94	–	–	–
Jahrgangsstufe 02	20 230	19 574	–	57	98	–	–	–
Jahrgangsstufe 03	19 219	18 522	–	61	74	–	–	–
Jahrgangsstufe 04	19 534	18 652	–	59	104	–	–	–
Jahrgangsstufe 05	20 523	18 732	18 732	92	101	–	–	910
Jahrgangsstufe 06	21 452	19 492	19 492	106	110	–	–	919
Sekundarstufe I	65 285	–	–	9 935	389	26 009	–	24 099
Jahrgangsstufe 07	18 848	–	–	2 347	112	7 049	–	8 442
Jahrgangsstufe 08	18 882	–	–	2 532	96	7 057	–	8 286
Jahrgangsstufe 09	18 135	–	–	2 568	91	6 694	–	7 371
Jahrgangsstufe 10	9 420	–	–	2 488	90	5 209	–	–
Sekundarstufe II	27 472	–	–	3 422	174	–	11 284	11 665
Jahrgangsstufe 11/E	8 626	–	–	1 239	95	–	–	6 881
Jahrgangsstufe 12/Q1	11 649	–	–	1 039	48	–	5 464	4 784
Jahrgangsstufe 13/Q2	7 197	–	–	1 144	31	–	5 820	–
Lernstufen	2 687	–	–	–	–	–	–	–
Schülerinnen								
Primarstufe	59 178	56 384	18 968	231	302	–	–	959
Jahrgangsstufe 01	9 701	9 503	–	39	49	–	–	–
Jahrgangsstufe 02	9 824	9 557	–	31	55	–	–	–
Jahrgangsstufe 03	9 441	9 179	–	32	38	–	–	–
Jahrgangsstufe 04	9 501	9 177	–	28	50	–	–	–
Jahrgangsstufe 05	10 065	9 252	9 252	43	50	–	–	472
Jahrgangsstufe 06	10 646	9 716	9 716	58	60	–	–	487
Sekundarstufe I	31 555	–	–	4 706	207	11 655	–	13 062
Jahrgangsstufe 07	9 294	–	–	1 119	59	3 161	–	4 615
Jahrgangsstufe 08	9 216	–	–	1 237	53	3 124	–	4 451
Jahrgangsstufe 09	8 710	–	–	1 218	51	2 930	–	3 996
Jahrgangsstufe 10	4 335	–	–	1 132	44	2 440	–	–
Sekundarstufe II	14 747	–	–	1 749	76	–	6 199	6 296
Jahrgangsstufe 11/E	4 593	–	–	619	39	–	–	3 751
Jahrgangsstufe 12/Q1	6 227	–	–	541	25	–	2 967	2 545
Jahrgangsstufe 13/Q2	3 927	–	–	589	12	–	3 232	–
Lernstufen	1 046	–	–	–	–	–	–	–

1 die Kultusministerkonferenz bezeichnet die Förderschulen als Sonderschulen

Davon in der Schulform					
Förder- schule <sup>1</sup>	darunter Schule mit dem sonderpädagogischen Förderschwerpunkt		Zweiter Bildungs- weg	darunter	Bildungsbereich Jahrgangsstufen Lernstufen
	„Lernen“	„geistige Entwicklung“		Schulab- schluss- bezogener Lehrgang	
Schüler insgesamt					
3 642	2 535	–	–	–	Primarstufe
347	97	–	–	–	Jahrgangsstufe 01
501	257	–	–	–	Jahrgangsstufe 02
562	401	–	–	–	Jahrgangsstufe 03
719	521	–	–	–	Jahrgangsstufe 04
688	571	–	–	–	Jahrgangsstufe 05
825	688	–	–	–	Jahrgangsstufe 06
3 436	3 229	–	1 417	869	Sekundarstufe I
898	841	–	–	–	Jahrgangsstufe 07
911	854	–	–	–	Jahrgangsstufe 08
870	821	–	541	325	Jahrgangsstufe 09
757	713	–	876	544	Jahrgangsstufe 10
29	–	–	898	359	Sekundarstufe II
8	–	–	403	167	Jahrgangsstufe 11/E
10	–	–	304	119	Jahrgangsstufe 12/Q1
11	–	–	191	73	Jahrgangsstufe 13/Q2
2 687	–	2 687	–	–	Lernstufen
Schülerinnen					
1 302	1 019	–	–	–	Primarstufe
110	34	–	–	–	Jahrgangsstufe 01
181	107	–	–	–	Jahrgangsstufe 02
192	161	–	–	–	Jahrgangsstufe 03
246	202	–	–	–	Jahrgangsstufe 04
248	228	–	–	–	Jahrgangsstufe 05
325	287	–	–	–	Jahrgangsstufe 06
1 323	1 254	–	602	371	Sekundarstufe I
340	319	–	–	–	Jahrgangsstufe 07
351	335	–	–	–	Jahrgangsstufe 08
317	301	–	198	116	Jahrgangsstufe 09
315	299	–	404	255	Jahrgangsstufe 10
12	–	–	415	154	Sekundarstufe II
2	–	–	182	71	Jahrgangsstufe 11/E
5	–	–	144	51	Jahrgangsstufe 12/Q1
5	–	–	89	32	Jahrgangsstufe 13/Q2
1 046	–	1 046	–	–	Lernstufen

### 30 Ausländische Schüler nach Schulformen und Staatsangehörigkeit

Land der Staatsangehörigkeit	Ausländische Schüler insgesamt	Davon in der Schulform					
		Grundschule	darunter	Gesamtschule	Freie Waldorfschule	Schulart mit mehreren Bildungsgängen	Gymnasium
			schulartunabhängige Orientierungsstufe				
Europa	2 038	1 077	382	225	15	241	431
Europäische Union	1 004	509	167	103	11	107	252
Belgien	7	4	1	–	–	1	2
Bulgarien	40	21	7	2	–	3	11
Dänemark	8	6	2	–	–	1	1
Estland	5	4	1	1	–	–	–
Finnland	7	2	1	–	–	2	3
Frankreich	21	12	4	3	–	2	4
Griechenland	40	26	6	5	–	8	1
Irland	4	3	1	–	–	1	–
Italien	25	15	3	1	–	3	6
Lettland	7	2	–	–	–	2	2
Litauen	15	5	3	4	–	1	5
Luxemburg	4	3	2	–	1	–	–
Malta	1	1	1	–	–	–	–
Niederlande	99	57	16	5	–	19	17
Österreich	30	10	2	4	6	6	4
Polen	539	244	88	70	3	32	174
Portugal	8	6	3	–	–	2	–
Rumänien	23	17	6	1	–	2	3
Schweden	11	7	1	–	–	3	1
Slowakei	13	6	1	–	–	1	6
Slowenien	–	–	–	–	–	–	–
Spanien	20	13	3	1	–	3	3
Tschechische Republik	15	6	2	3	–	4	2
Ungarn	18	12	3	3	1	1	1
Vereinigtes Königreich <sup>2</sup>	44	27	10	–	–	10	6
Zypern (südl. Teil)	–	–	–	–	–	–	–
übriges Europa	1 034	568	215	122	4	134	179
Bosnien und Herzegowina	64	39	13	7	–	9	6
Kroatien	25	14	5	3	–	2	6
Mazedonien	15	9	4	–	–	6	–
Norwegen	2	–	–	–	–	2	–
Russische Föderation	335	184	57	41	–	31	75
Schweiz	12	8	3	–	1	–	3
Türkei	231	141	61	22	–	45	15
Sonstige	350	173	72	49	3	39	74
Afrika	119	57	21	10	2	28	13
Amerika	203	99	39	7	2	61	33
Asien	929	414	147	63	1	172	258
Australien/Ozeanien	7	1	1	1	–	5	–
Sonstige	42	25	6	1	–	13	3
Staatenlos	4	2	–	–	–	1	1
Ungeklärt/Ohne Angabe	38	23	6	1	–	12	2
<b>Insgesamt</b>	<b>3 338</b>	<b>1 673</b>	<b>596</b>	<b>307</b>	<b>20</b>	<b>520</b>	<b>738</b>

1 die Kultusministerkonferenz bezeichnet die Förderschulen als Sonderschulen

2 Großbritannien und Nordirland

Förder- schule <sup>1</sup>	Davon in der Schulform		Zweiter Bildungs- weg	darunter  Schulab- schluss- bezogener Lehrgang	Land der Staatsangehörigkeit
	darunter Schule mit dem sonderpädagogischen Förderschwerpunkt				
	„Lernen“	„geistige Entwicklung“			
33	15	11	16	7	Europa
14	8	2	8	4	Europäische Union
–	–	–	–	–	Belgien
1	–	–	2	1	Bulgarien
–	–	–	–	–	Dänemark
–	–	–	–	–	Estland
–	–	–	–	–	Finnland
–	–	–	–	–	Frankreich
–	–	–	–	–	Griechenland
–	–	–	–	–	Irland
–	–	–	–	–	Italien
–	–	–	1	1	Lettland
–	–	–	–	–	Litauen
–	–	–	–	–	Luxemburg
–	–	–	–	–	Malta
1	1	–	–	–	Niederlande
–	–	–	–	–	Österreich
11	7	2	5	2	Polen
–	–	–	–	–	Portugal
–	–	–	–	–	Rumänien
–	–	–	–	–	Schweden
–	–	–	–	–	Slowakei
–	–	–	–	–	Slowenien
–	–	–	–	–	Spanien
–	–	–	–	–	Tschechische Republik
–	–	–	–	–	Ungarn
1	–	–	–	–	Vereinigtes Königreich <sup>2</sup>
–	–	–	–	–	Zypern (südl. Teil)
19	7	9	8	3	übriges Europa
2	1	1	1	–	Bosnien und Herzegowina
–	–	–	–	–	Kroatien
–	–	–	–	–	Mazedonien
–	–	–	–	–	Norwegen
3	2	–	1	1	Russische Föderation
–	–	–	–	–	Schweiz
7	2	5	1	1	Türkei
7	2	3	5	1	Sonstige
4	1	2	5	2	Afrika
1	1	–	–	–	Amerika
11	2	7	10	4	Asien
–	–	–	–	–	Australien/Ozeanien
–	–	–	–	–	Sonstige
–	–	–	–	–	Staatenlos
–	–	–	–	–	Ungeklärt/Ohne Angabe
<b>49</b>	<b>19</b>	<b>20</b>	<b>31</b>	<b>13</b>	<b>Insgesamt</b>

### 31 Voll- bzw. teilzeitbeschäftigte Lehrkräfte nach Schulformen und Altersgruppen

Schulform		Lehrkräfte insgesamt	Davon im Alter von ... Jahren									65 oder mehr
			unter 30	30	35	40	45	50	55	60	65	
				bis unter								
				35	40	45	50	55	60	65		
Grundschule	zusammen	7 886	162	344	497	1 385	1 760	1 506	1 829	393	10	
	männlich	758	8	41	44	115	166	159	163	61	1	
	weiblich	7 128	154	303	453	1 270	1 594	1 347	1 666	332	9	
Gesamtschule einschließlich Freie Waldorfschule	zusammen	1 335	20	41	59	170	339	307	299	95	5	
	männlich	384	6	11	14	56	81	76	101	36	3	
	weiblich	951	14	30	45	114	258	231	198	59	2	
davon												
Gesamtschule	zusammen	1 234	17	34	51	152	317	288	285	87	3	
	männlich	350	6	9	11	50	70	70	97	35	2	
	weiblich	884	11	25	40	102	247	218	188	52	1	
Freie Waldorfschule	zusammen	101	3	7	8	18	22	19	14	8	2	
	männlich	34	–	2	3	6	11	6	4	1	1	
	weiblich	67	3	5	5	12	11	13	10	7	1	
Schulart mit mehreren Bildungsgängen	zusammen	2 516	20	46	45	249	582	707	687	170	10	
	männlich	623	4	18	16	59	130	184	146	59	7	
	weiblich	1 893	16	28	29	190	452	523	541	111	3	
Gymnasium	zusammen	3 914	40	136	222	653	963	902	764	230	4	
	männlich	1 226	8	44	76	194	281	286	244	91	2	
	weiblich	2 688	32	92	146	459	682	616	520	139	2	
Förderschule insgesamt <sup>1</sup>	zusammen	1 934	20	65	89	293	436	437	454	135	5	
	männlich	275	3	14	12	30	67	74	50	22	3	
	weiblich	1 659	17	51	77	263	369	363	404	113	2	
darunter Förderschule mit dem sonderpädagogischen Förderschwerpunkt „Lernen“	zusammen	853	4	26	35	124	179	211	217	56	1	
	männlich	120	–	2	4	10	29	40	26	8	1	
	weiblich	733	4	24	31	114	150	171	191	48	–	
„geistige Entwicklung“	zusammen	826	11	30	38	136	185	172	189	61	4	
	männlich	116	3	11	7	15	24	24	21	9	2	
	weiblich	710	8	19	31	121	161	148	168	52	2	
Zweiter Bildungsweg	zusammen	82	–	2	4	7	18	23	22	6	–	
	männlich	19	–	–	2	4	4	5	3	1	–	
	weiblich	63	–	2	2	3	14	18	19	5	–	
<b>Insgesamt</b>	<b>zusammen</b>	<b>17 667</b>	<b>262</b>	<b>634</b>	<b>916</b>	<b>2 757</b>	<b>4 098</b>	<b>3 882</b>	<b>4 055</b>	<b>1 029</b>	<b>34</b>	
	<b>männlich</b>	<b>3 285</b>	<b>29</b>	<b>128</b>	<b>164</b>	<b>458</b>	<b>729</b>	<b>784</b>	<b>707</b>	<b>270</b>	<b>16</b>	
	<b>weiblich</b>	<b>14 382</b>	<b>233</b>	<b>506</b>	<b>752</b>	<b>2 299</b>	<b>3 369</b>	<b>3 098</b>	<b>3 348</b>	<b>759</b>	<b>18</b>	

<sup>1</sup> die Kultusministerkonferenz bezeichnet die Förderschulen als Sonderschulen

### 32 Schüler nach Bundesländern<sup>1</sup>

Land	Schüler insgesamt					
	Schuljahr 2009/10			Schuljahr 2010/11		
	insgesamt	männlich	weiblich	insgesamt	männlich	weiblich
<b>Deutschland</b>	<b>8 905 800</b>	<b>4 530 217</b>	<b>4 375 583</b>	<b>8 797 401</b>	<b>4 477 724</b>	<b>4 319 677</b>
Baden-Württemberg	1 248 907	638 653	610 254	1 228 510	627 920	600 590
Bayern	1 413 080	719 515	693 565	1 389 811	707 908	681 903
Berlin	325 559	164 890	160 669	324 606	164 368	160 238
Brandenburg <sup>2</sup>	215 827	108 928	106 899	216 358	109 832	106 526
Bremen	69 007	35 205	33 802	68 161	34 808	33 353
Hamburg	183 053	92 383	90 670	179 516	90 999	88 517
Hessen	672 098	341 474	330 624	663 949	337 588	326 361
Mecklenburg-Vorpommern	127 472	65 300	62 172	129 529	66 311	63 218
Niedersachsen	940 622	478 174	462 448	927 446	471 970	455 476
Nordrhein-Westfalen	2 176 599	1 104 363	1 072 236	2 141 044	1 086 369	1 054 675
Rheinland-Pfalz	460 014	233 629	226 385	451 008	229 397	221 611
Saarland	100 444	50 923	49 521	98 185	49 865	48 320
Sachsen	304 027	155 062	148 965	311 993	159 086	152 907
Sachsen-Anhalt	173 799	89 214	84 585	175 319	90 371	84 948
Schleswig-Holstein	324 107	165 363	158 744	318 879	162 788	156 091
Thüringen	171 185	87 141	84 044	173 087	88 144	84 943

<sup>1</sup> Quelle: Statistisches Bundesamt; Schnellmeldungsergebnisse der Schulstatistik zu Schülerinnen und Schülern der allgemeinbildenden und beruflichen Schulen - vorläufige Ergebnisse - Schuljahr 2010/11

<sup>2</sup> ohne Schüler des beruflichen Gymnasiums

## Das Amt für Statistik Berlin-Brandenburg

Das Amt für Statistik Berlin-Brandenburg ist für beide Länder die zentrale Dienstleistungseinrichtung auf dem Gebiet der amtlichen Statistik. Das Amt erbringt Serviceleistungen im Bereich Information und Analyse für die breite Öffentlichkeit, für alle gesellschaftlichen Gruppen sowie für Kunden aus Verwaltung und Politik, Wirtschaft und Wissenschaft. Kerngeschäft des Amtes ist die Durchführung der gesetzlich angeordneten amtlichen Statistiken für Berlin und Brandenburg. Das Amt erhebt die Daten, bereitet sie auf, interpretiert und analysiert sie und veröffentlicht die Ergebnisse. Die Grundversorgung aller Nutzer mit statistischen Informationen erfolgt unentgeltlich, im Wesentlichen über das Internet und den Informationsservice. Daneben werden nachfrage- und zielgruppenorientierte Standardauswertungen zu Festpreisen angeboten. Kundenspezifische Aufbereitung / Beratung zu kostendeckenden Preisen ergänzt das Spektrum der Informationsbereitstellung.

### Amtliche Statistik im Verbund

Die Statistiken werden bundesweit nach einheitlichen Konzepten, Methoden und Verfahren arbeitsteilig erstellt. Die statistischen Ämter der Länder sind dabei grundsätzlich für die Durchführung der Erhebungen, für die Aufbereitung und Veröffentlichung der Länderergebnisse zuständig. Durch diese Kooperation in einem „Statistikverbund“ entstehen für alle Länder vergleichbare und zu einem Bundesergebnis zusammenführbare Erhebungsergebnisse.

## Produkte und Dienstleistungen

### Informationsservice

info@statistik-bbb.de  
mit statistischen Informationen für jedermann und Beratung sowie maßgeschneiderte Aufbereitungen von Daten über Berlin und Brandenburg.  
Auskunft, Beratung, Pressedienst sowie Fachbibliothek.

### Standort Potsdam

Behlertstraße 3a, 14467 Potsdam  
Tel. 0331 8173 - 1777  
Fax 030 9028 - 4091  
Mo – Do 9 – 15 Uhr, Fr 9 – 14 Uhr

### Standort Berlin

Alt-Friedrichsfelde 60, 10315 Berlin  
Bibliothek  
Tel. 030 9021 - 3540  
Mo – Do 9 – 15 Uhr, Fr 9 – 14 Uhr

### Internet-Angebot

[www.statistik-berlin-brandenburg.de](http://www.statistik-berlin-brandenburg.de)  
mit aktuellen Daten, Pressemitteilungen, Statistischen Berichten zum kostenlosen Herunterladen, regionalstatistischen Informationen, Wahlstatistiken und -analysen sowie einem Überblick über das gesamte Leistungsspektrum des Amtes.

### Statistische Jahrbücher

mit einer Vielzahl von Tabellen aus nahezu allen Arbeitsgebieten der amtlichen Statistik.

### Statistische Berichte

mit Ergebnissen der einzelnen Statistiken in Tabellen in tiefer sachlicher Gliederung und Grafiken zur Veranschaulichung von Entwicklungen und Strukturen.  
Mit dieser Reihe werden die bisherigen Veröffentlichungen Statistischer Berichte aus dem Landesbetrieb für Datenverarbeitung und Statistik Land Brandenburg sowie dem Statistischen Landesamt Berlin fortgesetzt.

## Datenangebot aus dem Sachgebiet

### Informationen zu dieser Veröffentlichung

Referat 14C  
Tel. 0331 8173 - 1143  
Fax 0331 27548 - 1297  
[schulstatistik@statistik-bbb.de](mailto:schulstatistik@statistik-bbb.de)

### Weitere Veröffentlichungen zum Thema

#### Statistische Berichte:

- Lehrkräfte an allgemeinbildenden Schulen im Land Brandenburg  
B I 2 – jährlich
- Absolventen/Abgänger der allgemeinbildenden Schulen im Land Brandenburg  
B I 5 – jährlich
- Fremdsprachenunterricht an allgemeinbildenden Schulen im Land Brandenburg  
B I 8 – jährlich
- Allgemeinbildende Schulen: Ergebnisse nach Verwaltungs- und Schulamtsbezirken  
B I 9 – jährlich
- Berufliche Schulen im Land Brandenburg  
B II 1 – jährlich
- Berufliche Schulen im Land Brandenburg  
Ergebnisse nach Verwaltungsbezirken  
B II 3 – jährlich
- Ausbildungsstätten für Fachberufe des Gesundheitswesens  
Land Brandenburg  
B II 6 – jährlich