

4. Einkommen

4.1 Einkommen und Verdienste

	Seite
Kurzgefasst	2
Grafiken	
1 Anteile der weiblichen und männlichen Bevölkerung an den jeweiligen Einkommensgruppen in Berlin 2019	3
2 Durchschnittliche Bruttojahresverdienste der sozialversicherungspflichtig Beschäftigten im Produzierenden Gewerbe und Dienstleistungsbereich in Berlin 2019 nach Leistungsgruppen und Geschlecht	3
Tabellen	
1 Bevölkerung in Berlin 2018 und 2019 nach monatlichen Nettoeinkommen, Alter und Geschlecht	4
2 Erwerbstätige in Berlin 2018 und 2019 nach monatlichen Nettoeinkommen und Geschlecht	6
3 Durchschnittliche Bruttoverdienste der sozialversicherungspflichtig Beschäftigten im Produzierenden Gewerbe und Dienstleistungsbereich nach Leistungsgruppen und Geschlecht in Berlin 2018 und 2019	7
4 Durchschnittliche Bruttoverdienste der sozialversicherungspflichtig Beschäftigten in Berlin 2018 und 2019 nach ausgewählten Wirtschaftsbereichen und Geschlecht	8
5 Durchschnittliche Bruttomonatsverdienste der geringfügig beschäftigten Arbeitnehmer/-innen in Berlin 2018 und 2019 nach ausgewählten Wirtschaftsbereichen und Geschlecht	10
Anhang	
Verdienste – Erläuterung der Leistungsgruppen	11

Zeichenerklärung

- 0 weniger als die Hälfte von 1 in der letzten besetzten Stelle, jedoch mehr als nichts
- nichts vorhanden
- ... Angabe fällt später an
- () Aussagewert ist eingeschränkt
- / Zahlenwert nicht sicher genug
- Zahlenwert unbekannt oder geheim zu halten
- x Tabellenfach gesperrt
- p vorläufige Zahl
- r berichtigte Zahl
- s geschätzte Zahl

4.1 Einkommen und Verdienste

Kurzgefasst

In den letzten Jahren sind die durchschnittlichen Einkommen (ohne Differenzierung nach Einkommensart) für beide Geschlechter gestiegen. Dennoch ist die Einkommenssituation für Männer nach wie vor deutlich besser als für Frauen.

Nach Daten des Mikrozensus bezogen 2019 in den mittleren Altersgruppen (35 bis unter 55-Jährigen) 68,5 % der Männer, aber nur 58 % der Frauen ein **Nettoeinkommen von mehr als 1 500 Euro** monatlich. Mit zunehmendem Alter vergrößert sich die Einkommensdifferenz zwischen den Geschlechtern. In den Altersgruppen der ab 55-Jährigen befanden sich 55,1 % der männlichen und 43,6 % der weiblichen Bevölkerung in der Einkommenskategorie von mehr als 1 500 Euro monatlich. Der Anteil von Personen mit einem Einkommen von mehr als 1 500 Euro im Monat ist bei beiden Geschlechtern im Vergleich zum Vorjahr abermals gestiegen. **Mindestens 2 600 Euro monatliches Nettoeinkommen** hatten 2019 18,7 % der Männer und 10,4 % der Frauen. (Tab. 1)

Die geschlechtsspezifischen Einkommensunterschiede der **Erwerbstätigen** entsprechen in etwa denen der Gesamtbevölkerung. Im unteren Bereich mit einem **monatlichen Nettoeinkommen von unter 1 100 Euro** lagen laut Mikrozensus 2019 18 % der erwerbstätigen Frauen sowie 14,4 % der erwerbstätigen Männer. Höhere Nettoeinkommen **ab 2 000 Euro** erzielten 49,5% der erwerbstätigen Männer und 39,4 % der erwerbstätigen Frauen. (Tab. 2)

Ebenfalls deutlich sind die geschlechtsspezifischen Differenzen beim **durchschnittlichen Bruttoverdienst der sozialversicherungspflichtig Beschäftigten**. Hier kommt vor allem zum Tragen, dass Frauen häufiger in Branchen mit geringerem Durchschnittseinkommen tätig sind und dort vielfach auch in Berufen oder Positionen, die geringer entlohnt werden.

Insgesamt verdienten sozialversicherungspflichtig-beschäftigte Frauen 2019 durchschnittlich 3 107 Euro im Monat (Brutto) und lagen damit um 18,8 % unter den **Monatsverdiensten** der Männer mit 3 825 Euro. Neben der **geringeren Entlohnung** wirkt sich hier die stärkere Verbreitung von Teilzeitarbeit unter Frauen aus. Besonders große geschlechtsspezifische Unterschiede gab es bei den jährlichen **Sonderzahlungen** (Urlaubs- und Weihnachtsgeld, Leistungsprämien u. a.). Diese waren für Frauen im Durchschnitt um 43,6 % geringer als für Männer. (Tab. 3)

Der Verdienstabstand bei den durchschnittlichen **Bruttostundenverdiensten** betrug 2019 für die sozialversicherungspflichtig Beschäftigten 11,7 %. In den höheren Einkommenskategorien ist dieser Verdienstabstand größer als in den unteren Einkommenskategorien. Während er in der höchsten Einkommensgruppe 18,4 % betrug, waren es in den untersten Einkommensgruppen nur rund 1,8 %. Hinzu kommt, dass 15,3 % der männlichen, aber nur 11,5 % der weiblichen Beschäftigten zur Leistungsgruppe 1 (höchste Einkommensgruppe) gehörten. (Tab. 3)

Die Höhe der Durchschnittseinkommen unterscheidet sich erheblich nach **Branchen und Wirtschaftsbereichen**. So verdienen 2019 die sozialversicherungspflichtig Beschäftigten in den Wirtschaftsbereichen Information und Kommunikation, Finanz- und Versicherungsdienstleistungen sowie Energieversorgung durchschnittlich zwischen 55 000 und 67 000 Euro brutto pro Jahr.

In den Bereichen Gesundheit, Soziales, Erziehung und Unterricht sowie Dienstleistungen und Handel lagen die Verdienste dagegen im Durchschnitt nur zwischen 33 000 und 46 000 Euro; Schlusslicht war das Gastgewerbe mit lediglich rund 22 000 Euro.

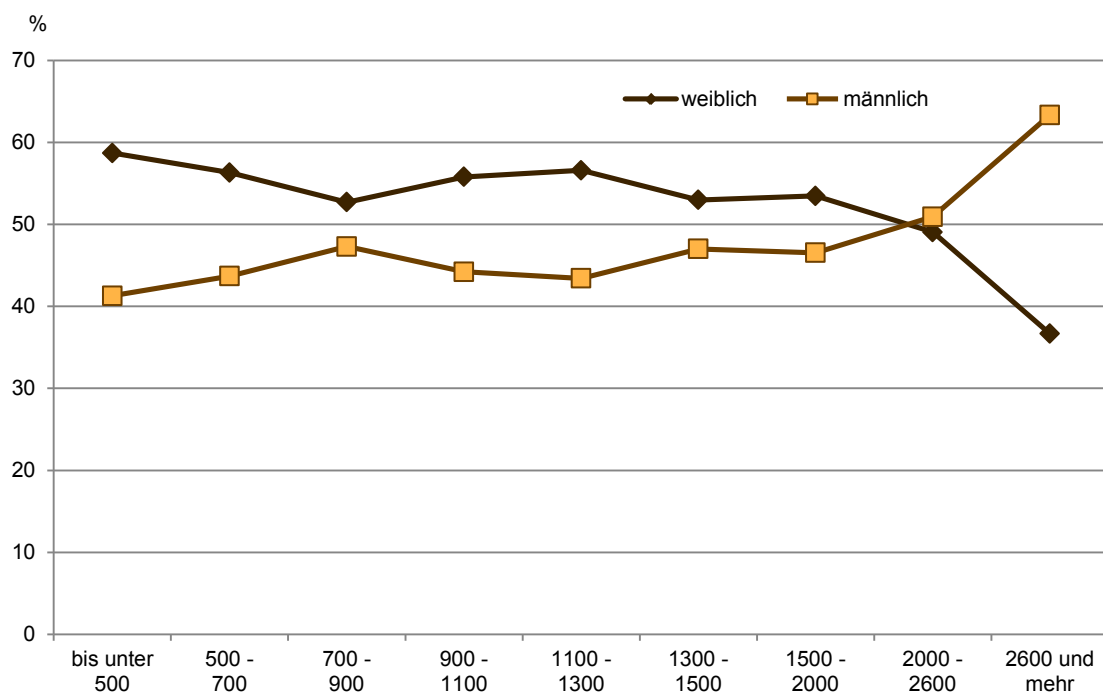
Frauen sind vor allem in den Bereichen Gesundheit und Soziales sowie Erziehung und Unterricht dominierend. Vergleichsweise gering ist ihr Anteil in den Branchen mit hohen Durchschnittsverdiensten. Eine Ausnahme bildet der Bereich Finanz- und Versicherungsdienstleistungen mit einem Frauenanteil von 55,4 %. Aber auch hier verdienen Frauen 2019 16,6 % pro Stunde und 23,7 % pro Monat bzw. Jahr weniger als Männer.

Die höchsten branchenspezifischen Verdienstunterschiede zwischen Männern und Frauen waren bei den freiberuflichen wissenschaftlichen und technischen Dienstleistungen zu verzeichnen. In diesem Wirtschaftsbereich verdienten Frauen 2019 24,2 % pro Stunde und 28,2 % pro Monat bzw. Jahr weniger als Männer. Dieser Verdienstabstand hatte sich im Vergleich zum Vorjahr vergrößert.

Die Verdienstunterschiede zwischen Frauen und Männern sind in Branchen mit hohem Einkommensniveau in der Regel größer als in Branchen mit niedrigem Einkommensniveau. So lagen die Bruttostundenverdienste von Frauen im Bereich der freiberuflichen wissenschaftlichen und technischen Dienstleistungen sowie der Energieversorgung rund ein Viertel bzw. ein Fünftel unter denen der Männer, während sie im Gastgewerbe nur um 3,6 % unter denen der Männer lagen. In zwei Wirtschaftsbereichen verdienten Frauen 2019 durchschnittlich etwas mehr pro Stunde als Männer: Verkehr und Lagerei sowie Wasserversorgung, Abwasser- und Abfallentsorgung. Das hängt mit den unterschiedlichen beruflichen Positionen zusammen, die Männern bzw. Frauen in diesen Wirtschaftsbereichen einnehmen. (Tab. 4)

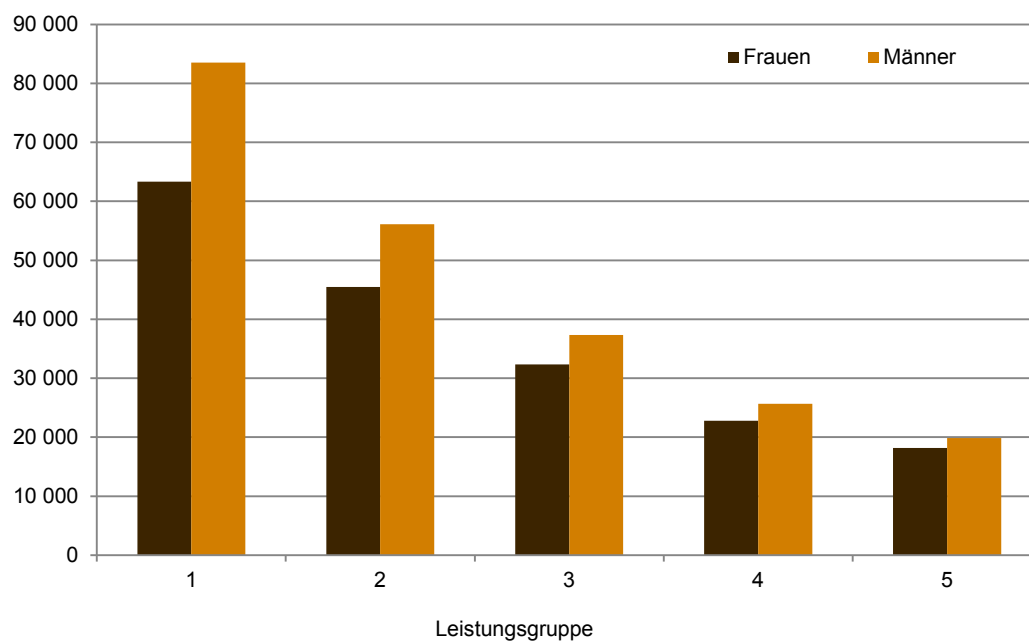
1 Anteile der weiblichen und männlichen Bevölkerung an den jeweiligen Einkommensgruppen in Berlin 2019

– monatliches Nettoeinkommen (Mikrozensus) –



Quelle: Mikrozensus

2 Durchschnittliche Bruttojahresverdienste¹ der sozialversicherungspflichtig Beschäftigten² im Produzierenden Gewerbe und Dienstleistungsbereich in Berlin 2019 nach Leistungsgruppen und Geschlecht



¹ ohne Sonderzahlungen

² Voll- und Teilzeitbeschäftigte, ohne geringfügig Beschäftigte, einschließlich Beamtinnen und Beamten

Erläuterung der Leistungsgruppen im Anhang

Quelle: Vierteljährliche Verdiensterhebung im Produzierenden Gewerbe und Dienstleistungsbereich

1 Bevölkerung in Berlin 2018 und 2019 nach monatlichen Nettoeinkommen¹, Alter und Geschlecht

Monatliches Nettoeinkommen von ... bis unter EUR	insgesamt		Darunter: im Alter von ... bis unter ... Jahren									
	1 000	%	25 – 35		35 – 45		45 – 55		55 – 65		über 65	
			1 000	%	1 000	%	1 000	%	1 000	%	1 000	%
2018												
insgesamt												
unter 500	220,1	6,1	25,4	4,2	18,0	3,4	14,4	2,8	13,4	2,9	26,2	3,8
500 – 700	154,7	4,3	29,8	5,0	18,2	3,4	17,7	3,5	21,2	4,6	33,1	4,9
700 – 900	286,4	8,0	54,6	9,1	39,6	7,4	38,3	7,6	48,3	10,5	68,6	10,1
900 – 1 100	297,3	8,3	57,1	9,5	38,8	7,2	36,3	7,1	46,6	10,2	89,8	13,2
1 100 – 1 300	287,7	8,0	54,4	9,0	45,3	8,5	41,8	8,2	39,1	8,5	88,2	13,0
1 300 – 1 500	275,7	7,7	54,8	9,1	41,8	7,8	42,8	8,4	38,7	8,5	81,8	12,0
1 500 – 2 000	592,6	16,5	135,5	22,5	111,2	20,8	95,0	18,7	87,3	19,1	148,1	21,8
2 000 – 2 600	418,4	11,7	98,3	16,3	92,5	17,3	84,1	16,6	62,7	13,7	75,6	11,1
2 600 und mehr	465,6	13,0	71,9	12,0	116,6	21,8	125,3	24,7	83,8	18,3	66,4	9,8
ohne Einkommen	588,9	16,4	19,7	3,3	12,9	2,4	11,6	2,3	15,9	3,5	/	/
Insgesamt	3 589,4	100	601,7	100	535,2	100	507,5	100	457,4	100	680,7	100
Frauen												
unter 500	124,5	6,8	14,0	4,7	11,9	4,6	9,5	3,8	8,5	3,7	21,8	5,7
500 – 700	86,1	4,7	13,9	4,6	9,8	3,8	9,4	3,8	11,6	5,1	24,1	6,3
700 – 900	153,8	8,5	28,2	9,4	19,9	7,7	17,8	7,1	23,9	10,4	43,7	11,4
900 – 1 100	168,8	9,3	29,8	9,9	21,1	8,2	20,7	8,3	24,7	10,7	57,0	14,8
1 100 – 1 300	159,8	8,8	28,9	9,6	22,0	8,5	23,3	9,3	22,8	9,9	51,1	13,3
1 300 – 1 500	147,0	8,1	27,7	9,2	23,5	9,1	21,6	8,7	19,6	8,5	46,9	12,2
1 500 – 2 000	309,7	17,0	72,6	24,2	55,0	21,3	50,3	20,2	43,8	19,0	80,3	20,9
2 000 – 2 600	201,9	11,1	45,0	15,0	44,4	17,2	40,6	16,3	32,7	14,2	37,0	9,6
2 600 und mehr	163,8	9,0	26,5	8,8	40,2	15,5	46,1	18,5	30,2	13,1	20,4	5,3
ohne Einkommen	304,0	16,7	13,3	4,4	10,7	4,1	9,9	4,0	12,2	5,3	/	/
Zusammen	1 820,3	100	300,1	100	258,5	100	249,3	100	230,3	100	384,5	100
Männer												
unter 500	95,6	5,4	11,4	3,8	6,1	2,2	/	/	/	/	/	/
500 – 700	68,6	3,9	15,9	5,3	8,4	3,0	8,3	3,2	9,5	4,2	9,0	3,0
700 – 900	132,5	7,5	26,4	8,8	19,7	7,1	20,6	8,0	24,3	10,7	24,9	8,4
900 – 1 100	128,5	7,3	27,3	9,1	17,6	6,4	15,5	6,0	22,0	9,7	32,7	11,1
1 100 – 1 300	127,9	7,2	25,5	8,4	23,3	8,4	18,5	7,2	16,3	7,2	37,1	12,5
1 300 – 1 500	128,7	7,3	27,1	9,0	18,3	6,6	21,2	8,2	19,1	8,4	34,9	11,8
1 500 – 2 000	283,0	16,0	62,9	20,8	56,2	20,3	44,7	17,3	43,5	19,2	67,8	22,9
2 000 – 2 600	216,4	12,2	53,3	17,7	48,1	17,4	43,5	16,8	30,0	13,2	38,6	13,0
2 600 und mehr	301,8	17,1	45,4	15,1	76,4	27,6	79,2	30,7	53,6	23,6	46,0	15,5
ohne Einkommen	284,9	16,1	6,4	2,1	/	/	/	/	/	/	/	/
Zusammen	1 769,1	100	301,6	100	276,7	100	258,2	100	227,1	100	296,1	100

¹ Das monatliche Nettoeinkommen umfasst die Summe aller Einkommensarten (Erwerbseinkommen, Arbeitslosengeld, soziale und private Unterstützung, Kindergeld, Zinsen, Rente, Pension, Bafög, Zuschüsse des Arbeitgebers) abzüglich Steuern und Sozialversicherung.

Quelle: Mikrozensus

noch 1: Bevölkerung in Berlin 2018 und 2019 nach monatlichen Nettoeinkommen¹, Alter und Geschlecht

Monatliches Nettoeinkommen von ... bis unter EUR	insgesamt		Darunter: im Alter von ... bis unter ... Jahren									
	1 000	%	25 – 35		35 – 45		45 – 55		55 – 65		über 65	
			1 000	%	1 000	%	1 000	%	1 000	%	1 000	%
2019												
insgesamt												
unter 500	197,8	5,5	22,0	3,7	14,0	2,6	13,4	2,7	14,2	3,1	22,2	3,3
500 – 700	157,8	4,4	29,5	4,9	18,6	3,4	19,3	3,9	19,3	4,2	33,6	4,9
700 – 900	271,7	7,5	56,3	9,4	33,9	6,2	34,6	7,0	44,0	9,5	65,0	9,6
900 – 1 100	268,0	7,4	46,7	7,8	32,9	6,1	33,4	6,8	40,3	8,7	86,0	12,7
1 100 – 1 300	271,8	7,5	48,0	8,0	36,4	6,7	36,4	7,4	40,9	8,8	86,8	12,8
1 300 – 1 500	253,9	7,0	50,7	8,4	42,2	7,8	35,4	7,2	35,5	7,7	79,8	11,8
1 500 – 2 000	591,1	16,4	129,7	21,6	111,1	20,5	91,8	18,7	88,1	19,0	150,8	22,2
2 000 – 2 600	455,3	12,6	105,4	17,5	103,6	19,1	85,8	17,5	69,9	15,1	84,0	12,4
2 600 und mehr	522,4	14,5	91,2	15,2	132,8	24,5	130,3	26,5	97,6	21,1	68,1	10,0
ohne Einkommen	612,9	17,0	21,7	3,6	17,4	3,2	10,9	2,2	13,6	2,9	/	/
Insgesamt	3 604,1	100	601,6	100	543,0	100	491,6	100	463,4	100	678,8	100
Frauen												
unter 500	116,1	6,3	14,5	4,8	9,9	3,7	8,9	3,6	8,8	3,8	18,4	4,8
500 – 700	88,9	4,8	17,1	5,6	9,6	3,6	10,8	4,4	10,0	4,3	24,1	6,3
700 – 900	143,2	7,8	28,4	9,3	15,9	6,0	17,0	6,9	21,2	9,1	42,3	11,1
900 – 1 100	149,5	8,2	24,3	8,0	16,6	6,2	19,6	8,0	21,0	9,0	51,8	13,6
1 100 – 1 300	153,8	8,4	26,3	8,6	20,5	7,7	21,3	8,7	25,3	10,9	49,6	13,0
1 300 – 1 500	134,5	7,3	26,2	8,6	22,8	8,6	19,5	7,9	17,0	7,3	44,6	11,7
1 500 – 2 000	316,1	17,2	69,9	22,9	60,1	22,6	47,8	19,4	46,6	20,0	83,2	21,8
2 000 – 2 600	223,4	12,2	50,5	16,5	48,6	18,3	42,3	17,2	35,5	15,2	43,8	11,5
2 600 und mehr	191,5	10,4	33,7	11,0	48,4	18,2	50,2	20,4	37,0	15,9	21,4	5,6
ohne Einkommen	316,1	17,2	14,9	4,9	13,8	5,2	8,5	3,5	10,5	4,5	/	/
Zusammen	1 833,5	100	305,7	100	266,4	100	246,2	100	233,0	100	381,5	100
Männer												
unter 500	81,7	4,6	7,5	2,5	/	/	/	/	5,4	2,4	/	/
500 – 700	69,0	3,9	12,4	4,2	9,0	3,3	8,5	3,5	9,2	4,0	9,5	3,2
700 – 900	128,5	7,3	27,9	9,4	18,0	6,5	17,7	7,2	22,9	9,9	22,7	7,6
900 – 1 100	118,5	6,7	22,4	7,6	16,3	5,9	13,7	5,6	19,3	8,4	34,2	11,5
1 100 – 1 300	118,0	6,7	21,7	7,3	15,9	5,8	15,1	6,1	15,5	6,7	37,1	12,5
1 300 – 1 500	119,4	6,7	24,5	8,3	19,4	7,0	15,9	6,5	18,5	8,0	35,2	11,8
1 500 – 2 000	275,1	15,5	59,9	20,2	50,9	18,4	43,9	17,9	41,4	18,0	67,5	22,7
2 000 – 2 600	231,9	13,1	54,9	18,6	55,0	19,9	43,5	17,7	34,4	14,9	40,2	13,5
2 600 und mehr	330,9	18,7	57,5	19,4	84,4	30,5	80,1	32,7	60,5	26,3	46,7	15,7
ohne Einkommen	296,9	16,8	6,8	2,3	/	/	/	/	/	/	/	/
Zusammen	1 770,5	100	295,9	100	276,7	100	245,3	100	230,4	100	297,3	100

¹ Das monatliche Nettoeinkommen umfasst die Summe aller Einkommensarten (Erwerbseinkommen, Arbeitslosengeld, soziale und private Unterstützung, Kindergeld, Zinsen, Rente, Pension, Bafög, Zuschüsse des Arbeitgebers) abzüglich Steuern und Sozialversicherung.

Quelle: Mikrozensus

2 Erwerbstätige in Berlin 2018 und 2019 nach monatlichen Nettoeinkommen und Geschlecht

Monatliches Nettoeinkommen von ... bis unter EUR	Erwerbstätige					
	insgesamt		Frauen		Männer	
	1 000	%	1 000	%	1 000	%
2018						
unter 500	56,5	3,1	29,6	3,4	26,9	2,8
500 – 700	48,2	2,6	24,5	2,8	23,7	2,4
700 – 900	92,4	5,0	49,1	5,6	43,3	4,4
900 – 1 100	136,3	7,4	72,1	8,3	64,2	6,6
1 100 – 1 300	164,3	8,9	88,4	10,2	75,9	7,8
1 300 – 1 500	169,3	9,2	84,8	9,7	84,6	8,7
1 500 – 1 700	190,1	10,3	95,1	10,9	94,9	9,8
1 700 – 2 000	235,0	12,7	120,0	13,8	115,0	11,8
2 000 und mehr	749,9	40,7	305,8	35,1	444,1	45,6
Insgesamt	1 844,1	100	870,7	100	973,4	100
2019						
unter 500	49,0	2,6	29,6	3,3	19,4	2,0
500 – 700	47,2	2,5	24,2	2,7	23,0	2,3
700 – 900	90,6	4,9	46,6	5,3	44,0	4,5
900 – 1 100	115,0	6,2	59,7	6,7	55,3	5,6
1 100 – 1 300	152,1	8,1	81,9	9,2	70,2	7,2
1 300 – 1 500	154,5	8,3	76,6	8,6	77,9	7,9
1 500 – 1 700	178,2	9,5	89,0	10,0	89,2	9,1
1 700 – 2 000	245,0	13,1	129,4	14,6	115,5	11,8
2 000 und mehr	835,0	44,7	349,5	39,4	485,5	49,5
Insgesamt	1 868,1	100	887,1	100	981,0	100

Quelle: Mikrozensus

3 Durchschnittliche Bruttoverdienste der sozialversicherungspflichtig Beschäftigten¹ im Produzierenden Gewerbe und Dienstleistungsbereich nach Leistungsgruppen und Geschlecht in Berlin 2018 und 2019

Leistungsgruppen	Bezahlte Wochen- arbeitszeit	Bruttoverdienste (ohne Sonderzahlung) im Durchschnitt je			Sonder- zahlung	Arbeit- nehmer/ -innen Anteil
		Stunde	Monat	Jahr		
	Stunden	EUR				%
2018						
Frauen						
Insgesamt	34,0	20,21	2 988	35 855	2 573	100
Leistungsgruppe 1	35,3	33,88	5 196	62 355	5 274	10,4
Leistungsgruppe 2	35,4	24,03	3 694	44 331	3 349	25,5
Leistungsgruppe 3	34,2	17,61	2 612	31 350	2 168	45,1
Leistungsgruppe 4	32,4	13,29	1 869	22 429	(1 205)	13,2
Leistungsgruppe 5	28,5	11,39	1 411	16 930	/	5,8
Männer						
Insgesamt	36,9	22,87	3 670	44 034	(4 252)	100
Leistungsgruppe 1	38,0	41,23	6 813	81 753	(12 572)	14,7
Leistungsgruppe 2	38,0	27,71	4 572	54 865	(4 927)	23,0
Leistungsgruppe 3	37,5	18,34	2 990	35 886	2 661	38,2
Leistungsgruppe 4	35,3	13,53	2 078	24 941	(1 178)	18,0
Leistungsgruppe 5	31,3	11,74	1 596	19 154	(599)	6,0
Verdienstabstand Frauen/Männer in %						
Insgesamt	x	− 11,6	− 18,6	− 18,6	− 39,5	x
Leistungsgruppe 1	x	− 17,8	− 23,7	− 23,7	− 58,0	x
Leistungsgruppe 2	x	− 13,3	− 19,2	− 19,2	− 32,0	x
Leistungsgruppe 3	x	− 4,0	− 12,6	− 12,6	− 18,5	x
Leistungsgruppe 4	x	− 1,8	− 10,1	− 10,1	2,3	x
Leistungsgruppe 5	x	− 3,1	− 11,6	− 11,6	/	x
2019						
Frauen						
Insgesamt	33,9	21,08	3 107	37 280	2 767	100
Leistungsgruppe 1	35,2	34,55	5 278	63 335	(5 667)	11,5
Leistungsgruppe 2	35,1	24,81	3 788	45 459	(3 535)	25,9
Leistungsgruppe 3	34,1	18,22	2 696	32 357	2 292	44,3
Leistungsgruppe 4	32,1	13,61	1 897	22 767	(1 140)	12,3
Leistungsgruppe 5	29,0	12,03	1 516	18 194	/	6,0
Männer						
Insgesamt	36,9	23,87	3 825	45 901	(4 902)	100
Leistungsgruppe 1	37,8	42,34	6 962	83 544	/	15,3
Leistungsgruppe 2	37,8	28,47	4 674	56 089	(6 004)	23,7
Leistungsgruppe 3	37,5	19,07	3 109	37 312	2 812	38,9
Leistungsgruppe 4	35,4	13,93	2 140	25 681	1 079	15,8
Leistungsgruppe 5	31,1	12,25	1 654	19 850	(684)	6,3
Verdienstabstand Frauen/Männer in %						
Insgesamt	x	− 11,7	− 18,8	− 18,8	− 43,6	x
Leistungsgruppe 1	x	− 18,4	− 24,2	− 24,2	/	x
Leistungsgruppe 2	x	− 12,9	− 19,0	− 19,0	− 41,1	x
Leistungsgruppe 3	x	− 4,5	− 13,3	− 13,3	− 18,5	x
Leistungsgruppe 4	x	− 2,3	− 11,4	− 11,3	5,7	x
Leistungsgruppe 5	x	− 1,8	− 8,3	− 8,3	/	x

¹ Voll- und Teilzeitbeschäftigte, ohne geringfügig Beschäftigte, einschließlich Beamtinnen und Beamte
Erläuterung der Leistungsgruppen im Anhang

Quelle: Vierteljährliche Verdiensterhebung im Produzierenden Gewerbe und Dienstleistungsbereich

4 Durchschnittliche Bruttoverdienste der sozialversicherungspflichtig Beschäftigten in Berlin 2018 und 2019 nach ausgewählten Wirtschaftsbereichen und Geschlecht

Geschlecht	Bezahlte Wochen- arbeitszeit	Bruttoverdienste (ohne Sonderzahlung) in EUR im Durchschnitt je			Sonder- zahlung Jahr	Arbeitnehmer/ -innen Anteil %
		Stunden	Stunde	Monat		
2018						
Produzierende Gewerbe						
Insgesamt	37,2	22,39	3 624	43 482	4 732	100
Frauen	35,8	21,60	3 362	40 347	4 163	21,2
Männer	37,6	22,60	3 694	44 326	4 886	78,8
Verarbeitendes Gewerbe						
Insgesamt	37,3	24,07	3 896	46 753	5 812	100
Frauen	36,2	21,51	3 381	40 576	4 401	25,8
Männer	37,6	24,93	4 075	48 900	6 302	74,2
Energieversorgung						
Insgesamt	36,6	33,65	5 356	64 266	11 135	100
Frauen	35,2	29,60	4 526	54 314	8 849	27,2
Männer	37,2	35,09	5 666	67 988	11 991	72,8
Wasserversorgung; Abwasser- u. Abfallentsorgung u. Beseitigung v. Umweltverschmutzungen						
Insgesamt	38,3	22,73	3 784	45 408	3 646	100
Frauen	36,2	25,01	3 936	47 228	3 880	22,0
Männer	38,9	22,13	3 741	44 895	3 579	78,0
Dienstleistungsbereich						
Insgesamt	35,3	21,52	3 298	39 580	3 249	100
Frauen	33,9	20,13	2 965	35 582	2 477	52,3
Männer	36,8	22,94	3 664	43 962	(4 096)	47,7
Handel; Instandhaltung und Reparatur von Kraftfahrzeugen						
Insgesamt	33,4	19,07	2 764	33 171	(3 446)	100
Frauen	31,1	17,17	2 320	27 835	/	53,9
Männer	36,0	20,99	3 285	39 414	/	46,1
Verkehr- und Lagerei						
Insgesamt	36,3	17,18	2 712	32 542	/	100
Frauen	35,1	18,10	2 762	33 138	(2 188)	19,7
Männer	36,6	16,96	2 700	32 396	/	80,3
Gastgewerbe						
Insgesamt	33,1	12,67	1 823	21 873	/	100
Frauen	32,5	12,43	1 755	21 065	/	40,0
Männer	33,5	12,83	1 868	22 413	/	60,0
Information und Kommunikation						
Insgesamt	37,5	26,86	4 373	52 473	/	100
Frauen	35,9	22,75	3 553	42 631	/	36,3
Männer	38,3	29,05	4 840	58 084	/	63,7
Erbringung von Finanz- und Versicherungsdienstleistungen						
Insgesamt	36,4	29,18	4 611	55 336	(7 490)	100
Frauen	34,9	26,72	4 054	48 650	(6 224)	55,4
Männer	38,2	31,99	5 304	63 645	9 064	44,6
Erbringung von freiberuflichen, wissenschaftlichen und technischen Dienstleistungen						
Insgesamt	36,7	25,80	4 113	49 355	/	100
Frauen	35,5	22,14	3 420	41 040	(4 008)	49,5
Männer	37,8	29,17	4 793	57 518	/	50,5
Erbringung von sonstigen wirtschaftlichen Dienstleistungen						
Insgesamt	34,8	14,71	2 225	26 694	/	100
Frauen	33,0	14,14	2 025	24 296	/	43,8
Männer	36,2	15,12	2 380	28 565	/	56,2
Erziehung und Unterricht						
Insgesamt	34,7	23,93	3 613	43 354	(1 958)	100
Frauen	34,4	23,17	3 462	41 543	(1 966)	69,3
Männer	35,6	25,60	3 954	47 453	(1 939)	30,7
Gesundheits- und Sozialwesen						
Insgesamt	33,4	20,73	3 011	36 134	/	100
Frauen	32,9	19,54	2 789	33 466	/	72,1
Männer	34,9	23,64	3 586	43 037	/	27,9

Quelle: Vierteljährliche Verdiensterhebung im Produzierenden Gewerbe und Dienstleistungsbereich

**noch 4: Durchschnittliche Bruttoverdienste der sozialversicherungspflichtig Beschäftigten
in Berlin 2018 und 2019 nach ausgewählten Wirtschaftsbereichen und Geschlecht**

Geschlecht	Bezahlte Wochen- arbeitszeit	Bruttoverdienste (ohne Sonderzahlung) in EUR im Durchschnitt je			Sonder- zahlung Jahr	Arbeitnehmer/ -innen Anteil %
		Stunden	Stunde	Monat		
2019						
Produzierende Gewerbe						
Insgesamt	37,3	22,62	3 670	44 044	5 533	100
Frauen	35,7	21,97	3 403	40 836	(4 937)	21,1
Männer	37,8	22,78	3 742	44 903	5 693	78,9
Verarbeitendes Gewerbe						
Insgesamt	37,1	24,27	3 915	46 975	7 273	100
Frauen	35,9	21,95	3 425	41 096	(5 681)	25,7
Männer	37,5	25,04	4 084	49 011	7 824	74,3
Energieversorgung						
Insgesamt	36,7	34,56	5 515	66 176	(11 913)	100
Frauen	35,3	31,11	4 776	57 307	(8 469)	26,2
Männer	37,2	35,72	5 777	69 322	(13 134)	73,8
Wasserversorgung; Abwasser- u. Abfallentsorgung u. Beseitigung v. Umweltverschmutzungen						
Insgesamt	38,3	23,42	3 896	46 757	3 706	100
Frauen	36,6	25,37	4 034	48 413	4 028	22,5
Männer	38,8	22,89	3 856	46 277	3 613	77,5
Dienstleistungsbereich						
Insgesamt	35,2	22,56	3 448	41 373	(3 623)	100
Frauen	33,8	21,03	3 089	37 073	2 640	52,6
Männer	36,7	24,14	3 845	46 141	/	47,4
Handel; Instandhaltung und Reparatur von Kraftfahrzeugen						
Insgesamt	33,6	19,14	2 791	33 496	(2 948)	100
Frauen	31,1	17,35	2 347	28 165	(2 332)	52,3
Männer	36,2	20,82	3 277	39 330	(3 623)	47,7
Verkehr- und Lagerei						
Insgesamt	36,0	18,67	2 917	35 005	2 177	100
Frauen	34,9	19,30	2 928	35 138	(2 446)	20,9
Männer	36,2	18,51	2 914	34 969	(2 106)	79,1
Gastgewerbe						
Insgesamt	33,0	12,87	1 843	22 116	/	100
Frauen	32,6	12,72	1 803	21 638	/	39,0
Männer	33,2	12,96	1 868	22 420	/	61,0
Information und Kommunikation						
Insgesamt	37,5	28,37	4 620	55 442	/	100
Frauen	36,2	24,18	3 805	45 660	/	35,2
Männer	38,2	30,52	5 063	60 757	/	64,8
Erbringung von Finanz- und Versicherungsdienstleistungen						
Insgesamt	36,2	30,07	4 727	56 721	(8 482)	100
Frauen	34,7	27,56	4 160	49 924	(6 946)	56,3
Männer	38,0	33,03	5 455	65 465	/	43,7
Erbringung von freiberuflichen, wissenschaftlichen und technischen Dienstleistungen						
Insgesamt	36,5	27,53	4 370	52 443	/	100
Frauen	35,5	23,65	3 653	43 841	/	50,1
Männer	37,5	31,22	5 090	61 075	/	49,9
Erbringung von sonstigen wirtschaftlichen Dienstleistungen						
Insgesamt	35,1	16,29	(2 487)	(29 846)	/	100
Frauen	32,8	15,55	(2 218)	(26 621)	/	44,7
Männer	37,0	(16,82)	(2 704)	(32 449)	/	55,3
Erziehung und Unterricht						
Insgesamt	34,6	25,24	3 791	45 494	1 969	100
Frauen	34,1	24,37	3 615	43 381	1 941	69,3
Männer	35,5	27,13	4 188	50 258	(2 033)	30,7
Gesundheits- und Sozialwesen						
Insgesamt	33,0	21,56	3 094	37 123	/	100
Frauen	32,6	20,24	2 869	34 428	/	73,2
Männer	34,1	25,00	3 708	44 499	/	26,8

Quelle: Vierteljährliche Verdiensterhebung im Produzierenden Gewerbe und Dienstleistungsbereich

5 Durchschnittliche Bruttomonatsverdienste der geringfügig Beschäftigten in Berlin 2018 und 2019 nach ausgewählten Wirtschaftsbereichen und Geschlecht

Ausgewählte Wirtschaftsbereiche	Bruttoverdienst in EUR		
	insgesamt	Frauen	Männer
	2018		
Produzierendes Gewerbe und Dienstleistungsbereich	337	338	336
Produzierendes Gewerbe	361	(350)	368
Verarbeitendes Gewerbe	(342)	(319)	362
Energieversorgung	450	–	450
Wasserversorgung; Abwasser- und Abfallentsorgung und Beseitigung von Umweltverschmutzungen	396	(366)	408
Baugewerbe	378	389	372
Dienstleistungsbereich	336	338	334
Handel; Instandhaltung und Reparatur von Kraftfahrzeugen	358	357	359
Verkehr- und Lagerei	315	337	310
Gastgewerbe	(277)	(270)	(283)
Information und Kommunikation	357	361	(350)
Erbringung von Finanz- und Versicherungsdienstleistungen	384	405	(350)
Erbringung von freiberuflichen, wissenschaftlichen und technischen Dienstleistungen	(347)	(340)	(356)
Erbringung von sonstigen wirtschaftlichen Dienstleistungen	343	337	347
Erziehung und Unterricht	332	325	343
Gesundheits- und Sozialwesen	379	384	369
Kunst, Unterhaltung und Erholung	(326)	(326)	(326)
Erbringung von sonstigen Dienstleistungen	360	360	(359)
	2019		
Produzierendes Gewerbe und Dienstleistungsbereich	339	340	339
Produzierendes Gewerbe	364	(360)	366
Verarbeitendes Gewerbe	(350)	(319)	374
Energieversorgung	/	/	–
Wasserversorgung; Abwasser- und Abfallentsorgung und Beseitigung von Umweltverschmutzungen	401	396	404
Baugewerbe	373	395	(359)
Dienstleistungsbereich	338	339	337
Handel; Instandhaltung und Reparatur von Kraftfahrzeugen	340	335	346
Verkehr- und Lagerei	352	(348)	353
Gastgewerbe	307	(299)	314
Information und Kommunikation	341	351	332
Erbringung von Finanz- und Versicherungsdienstleistungen	355	398	(305)
Erbringung von freiberuflichen, wissenschaftlichen und technischen Dienstleistungen	374	368	380
Erbringung von sonstigen wirtschaftlichen Dienstleistungen	(327)	330	(324)
Erziehung und Unterricht	343	342	345
Gesundheits- und Sozialwesen	372	371	375
Kunst, Unterhaltung und Erholung	(335)	(325)	/
Erbringung von sonstigen Dienstleistungen	(316)	(327)	(305)

Quelle: Vierteljährliche Verdiensterhebung im Produzierenden Gewerbe und Dienstleistungsbereich

Verdienste Leistungsgruppen

Leistungsgruppe 1

Arbeitnehmer in leitender Stellung mit Aufsichts- und Dispositionsbefugnis. Hierzu zählen z. B. auch angestellte Geschäftsführer, sofern deren Verdienst zumindest noch teilweise erfolgsunabhängige Zahlungen enthält. Eingeschlossen sind ferner alle Arbeitnehmer, die in größeren Führungsbereichen Dispositions- oder Führungsaufgaben wahrnehmen (z. B. Abteilungsleiter) und Arbeitnehmer mit Tätigkeiten, die umfassende kaufmännische oder technische Fachkenntnisse erfordern. In der Regel werden die Fachkenntnisse durch ein Hochschulstudium erworben. Die Tätigkeiten werden selbständig ausgeführt.

Leistungsgruppe 2

Arbeitnehmer mit sehr schwierigen bis komplexen oder vielgestaltigen Tätigkeiten, für die in der Regel nicht nur eine abgeschlossene Berufsausbildung, sondern darüber hinaus mehrjährige Berufserfahrung und spezielle Fachkenntnisse erforderlich sind. Die Tätigkeiten werden überwiegend selbständig ausgeführt. Dazu gehören auch Arbeitnehmer, die in kleinen Verantwortungsbereichen gegenüber anderen Mitarbeitern Dispositions- oder Führungsaufgaben wahrnehmen (z. B. Vorarbeiter, Meister).

Leistungsgruppe 3

Arbeitnehmer mit schwierigen Fachtätigkeiten, für deren Ausübung in der Regel eine abgeschlossene Berufsausbildung, zum Teil verbunden mit Berufserfahrung, erforderlich ist.

Leistungsgruppe 4

Angelernte Arbeitnehmer mit überwiegend einfachen Tätigkeiten, für deren Ausführung keine berufliche Ausbildung, aber besondere Kenntnisse und Fertigkeiten für spezielle, branchengebunden Aufgaben erforderlich sind. Die erforderlichen Kenntnisse und Fertigkeiten werden in der Regel durch eine Anlernzeit von bis zu zwei Jahren erworben.

Leistungsgruppe 5

Ungelernte Arbeitnehmer mit einfachen, schematischen Tätigkeiten oder isolierten Arbeitsvorgängen, für deren Ausübung keine berufliche Ausbildung erforderlich ist. Das erforderliche Wissen und die notwendigen Fertigkeiten können durch Anlernen von bis zu drei Monaten vermittelt werden.

- 1. Demografie**
 - 1.1 Bevölkerung
 - 1.2 Lebensformen

- 2. Bildung und Ausbildung**
 - 2.1 Schul- und Berufsbildung
 - 2.2 Hochschulbildung

- 3. Erwerbsleben**
 - 3.1 Erwerbsbeteiligung
 - 3.2 Arbeitszeit

- 4. Einkommen**
 - 4.1 Einkommen und Verdienste
 - 4.2 Lebensunterhalt

- 5. Gesundheit, Gewalt gegen Frauen**
 - 5.1 Gesundheit
 - 5.2 Gewalt gegen Frauen

- 6. Politische Partizipation**

Impressum

Herausgeber / Anbieterinformationen

**Senatsverwaltung für Gesundheit,
Pflege und Gleichstellung**

Oranienstraße 106
10969 Berlin

pressestelle@sengpg.berlin.de

<http://www.berlin.de/sen/gpg/>

Tel. 030 9028-2875

Redaktion

Abteilung Frauen und Gleichstellung

www.berlin.de/sen/gpg/

Sabine Daniel

sabine.daniel@sengpg.berlin.de

Tel. 030 9028-2123

Gabriele Cüppers

gabriele.cueppers@sengpg.berlin.de

Tel. 030 9028-2149

Amt für Statistik Berlin-Brandenburg

Steinstraße 104 - 106
14480 Potsdam

info@statistik-bbb.de

www.statistik-berlin-brandenburg.de

Tel. 0331 8173-1777

Fax 030 9028-4091