

Verbraucherpreisindex auf neuer Basis 2010

Turnusmäßige Überarbeitung:

**Wesentliche Änderungen und deren
Auswirkungen**

Turnusmäßige Überarbeitung

Das neue Basisjahr der Verbraucherpreisstatistik ist das Jahr 2010

- Neuberechnung der Indexwerte ab Januar 2010
- VPI: Basisjahr 2010
 - Wägungsbasis 2010
 - Preisbasis 2010
 - Indexbasis 2010
- Vorstellung der Ergebnisse im Februar 2013
 - Pressemitteilungen und Fachbericht

Turnusmäßige Überarbeitung

Neuberechnung der Wägungsschemata

- Wägungsschema der Waren und Dienstleistungen
- Geschäftstypengewichtung
- Gewichte für Bundesländer

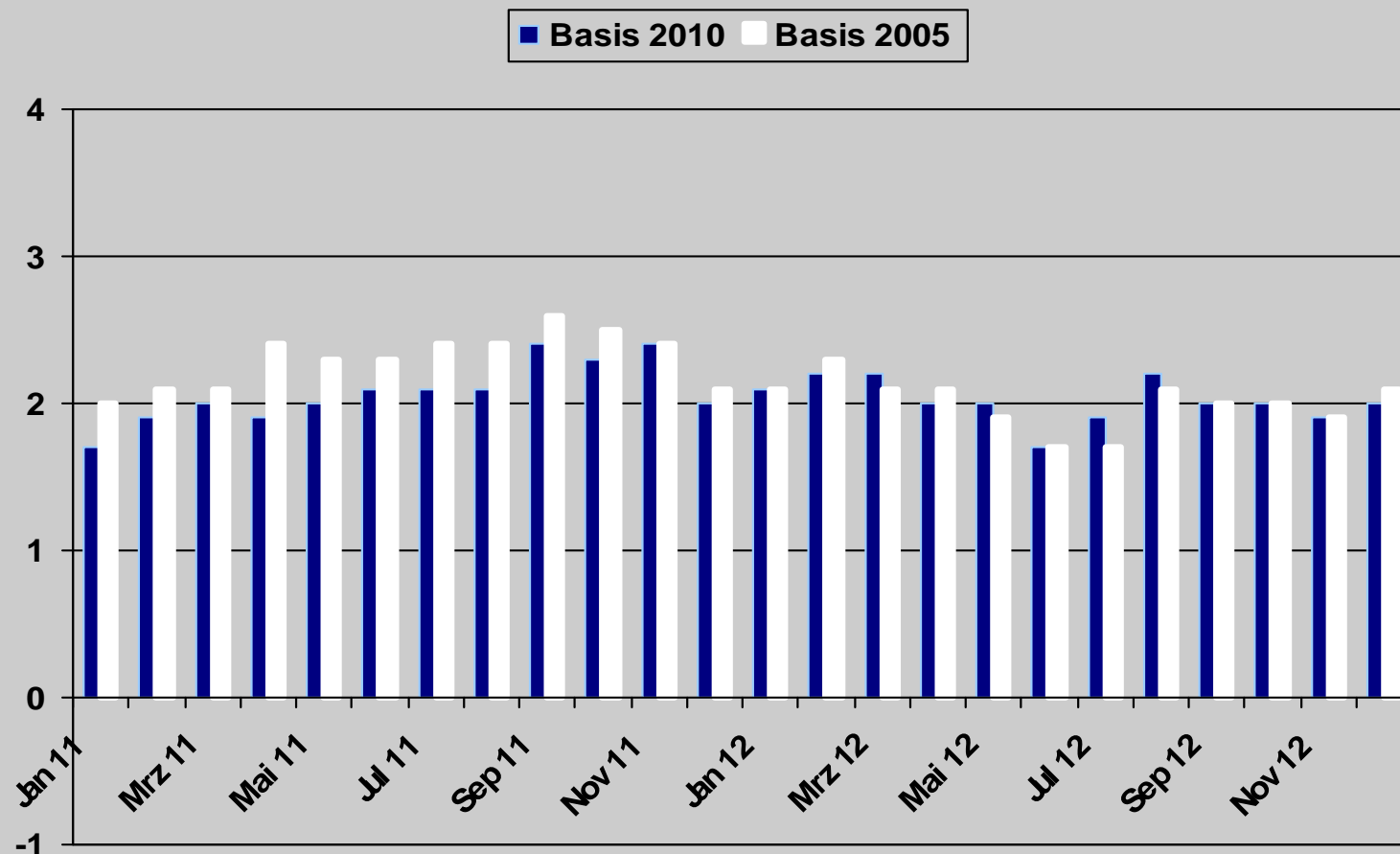
Methodische Änderungen

- Erweiterte Einbeziehung von Saisonartikel
- Verbesserte Erhebungspraxis bei Pauschalreisen und Ferienwohnungen
- Differenzierter Nachweis der Preisentwicklung im Bildungswesen
- Sonstige methodische Verbesserungen und Aktualisierungen

Auswirkungen der neuen Basis

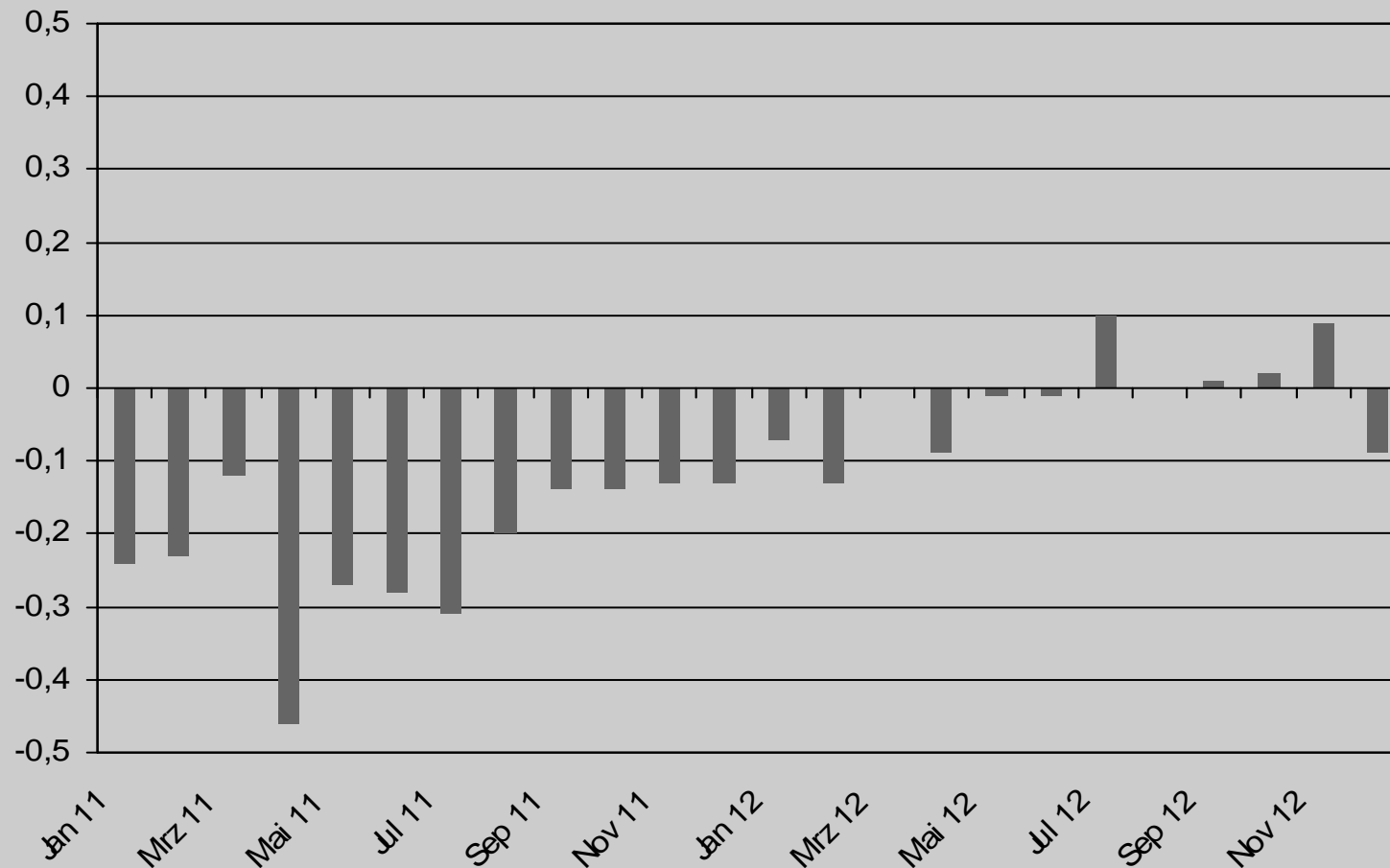
Verbraucherpreisindex in Deutschland

Veränderungen gegenüber dem Vorjahresmonat in Prozent



Auswirkung der neuen Basis

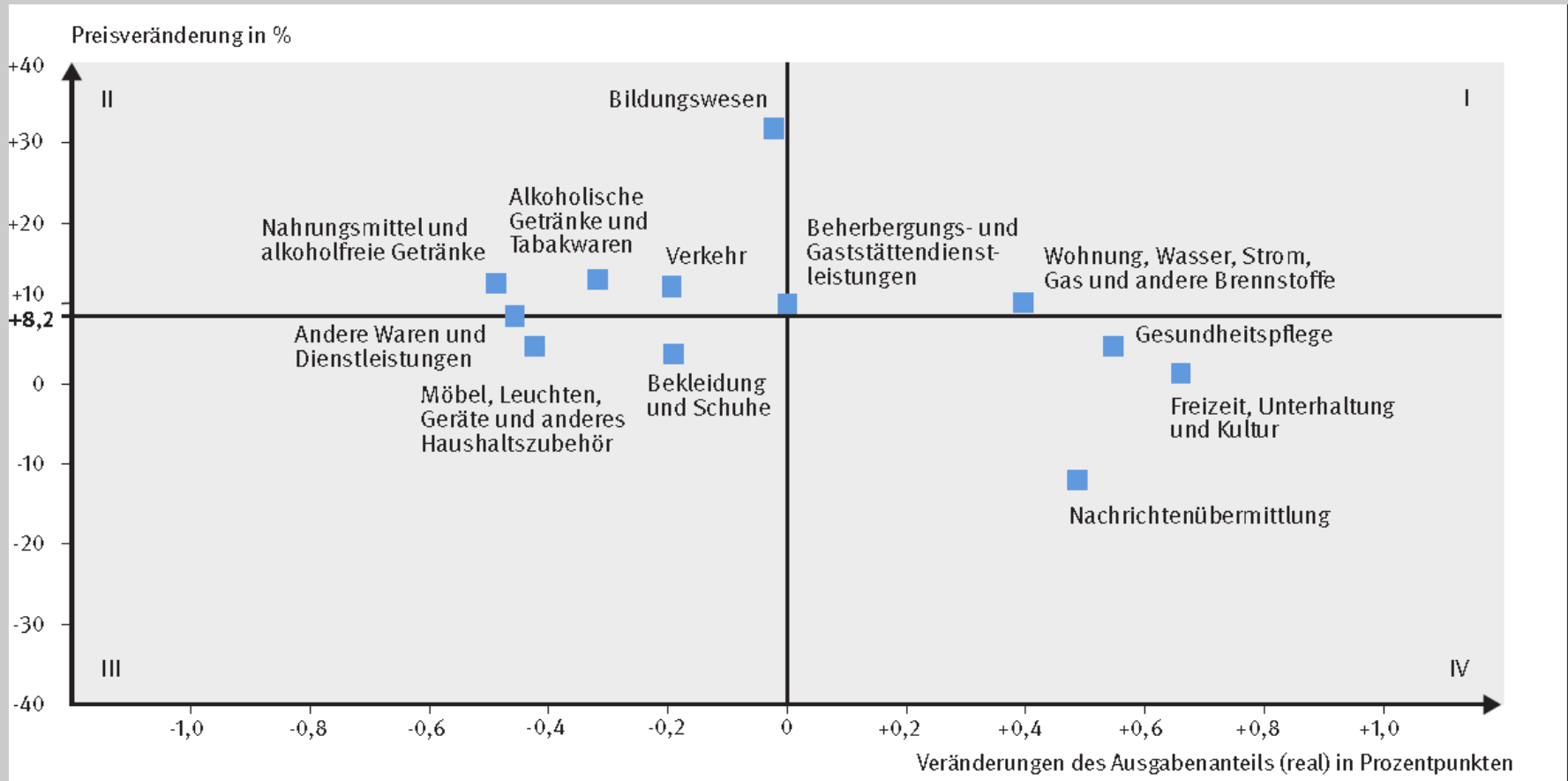
Differenzen der Teuerungsraten insgesamt in Prozentpunkten



Wägungsschema der Waren u. Dienstleistungen

| Bezeichnung der Güterbereiche | Ausgabenanteil in % | |
|--|---------------------|----------------|
| | Basisjahr 2005 | Basisjahr 2010 |
| 01 Nahrungsmittel und alkoholfreie Getränke | 10,4 | 10,3 |
| 02 Alkoholische Getränke und Tabakwaren | 3,9 | 3,8 |
| 03 Bekleidung und Schuhe | 4,9 | 4,5 |
| 04 Wohnung, Wasser, Strom, Gas u.a. Brennstoffe | 30,8 | 31,7 |
| 05 Einrichtungsgegenstände f. d. Haushalt sowie deren Instandhaltung | 5,6 | 5,0 |
| 06 Gesundheitspflege | 4,0 | 4,4 |
| 07 Verkehr | 13,2 | 13,5 |
| 08 Nachrichtenübermittlung | 3,1 | 3,0 |
| 09 Freizeit, Unterhaltung und Kultur | 11,6 | 11,5 |
| 10 Bildungswesen | 0,7 | 0,9 |
| 11 Beherbergungs- und Gaststättendienstleistungen | 4,4 | 4,5 |
| 12 Andere Waren und Dienstleistungen | 7,4 | 7,0 |
| Gesamtindex | 100,0 | 100,0 |

Preisveränderungen und Änderungen der Verbrauchsgewohnheiten 2010 gegenüber 2005



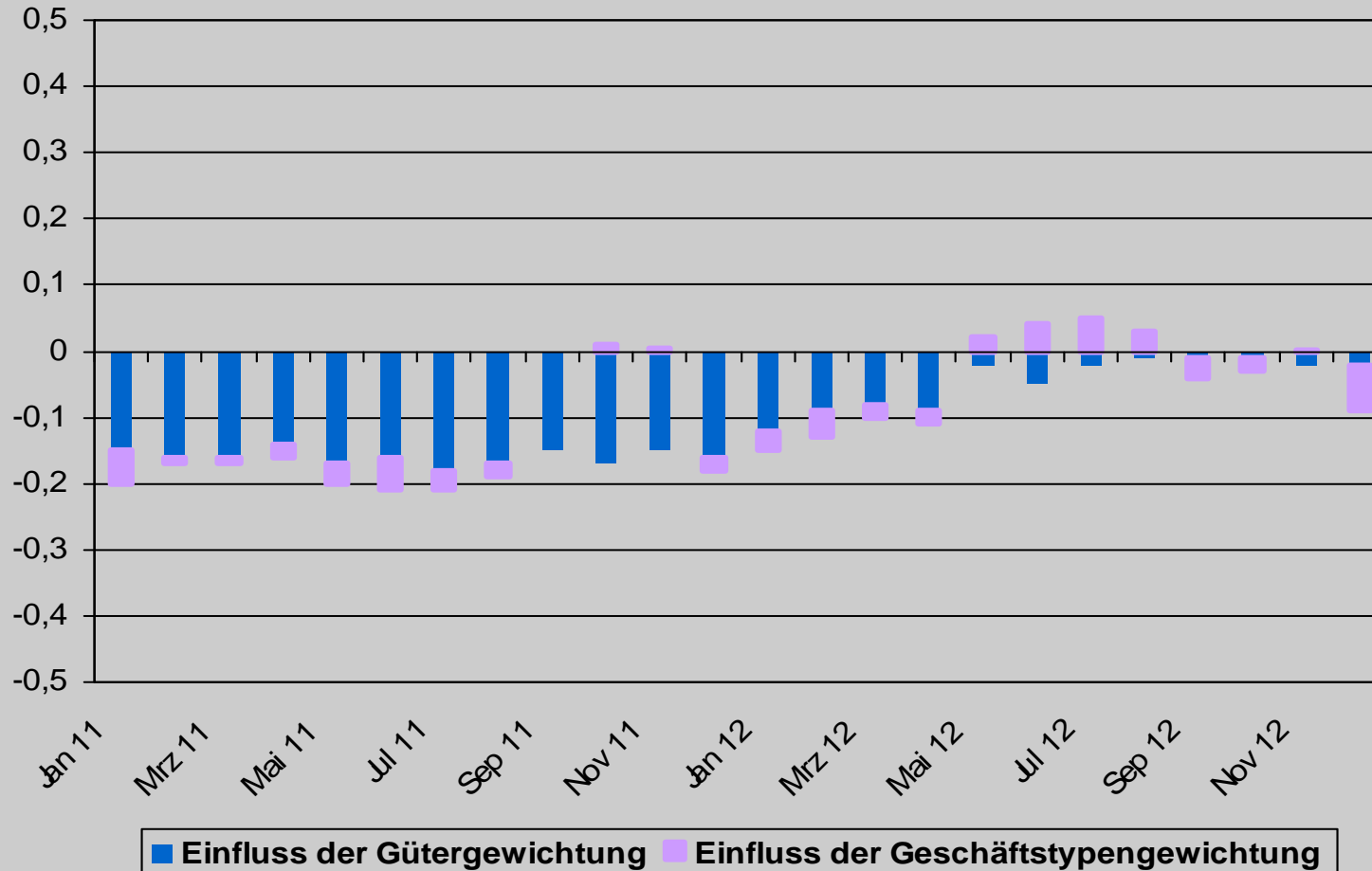
Geschäftstypengewichtung

| Geschäftstypen | Ausgabenanteil in % | |
|--|---------------------|----------------|
| | Basisjahr 2005 | Basisjahr 2010 |
| 01 Warenhaus, Kaufhaus | 5,0 | 2,8 |
| 02 SB-Warenhaus | 13,9 | 12,1 |
| 03 Supermarkt | 11,9 | 12,4 |
| 04 Fachmarkt, Discounter | 31,6 | 36,7 |
| 05 Fachgeschäft | 31,2 | 26,0 |
| 06 Sonstiger Einzelhandel (zum Beispiel Tankstellenshops, Kioske, Verkaufsstände) | 0,5 | 1,0 |
| 07 Öffentlicher oder privater Dienstleistungsbetrieb (zum Beispiel Werkstätten, Frisörsalon, Restaurants, Wohnungsunternehmen) | 0,8 | 0,3 |
| 08 Internethandel, Versandhandel (auch Heimdienste für Tiefkühlkost) | 5,1 | 8,7 |

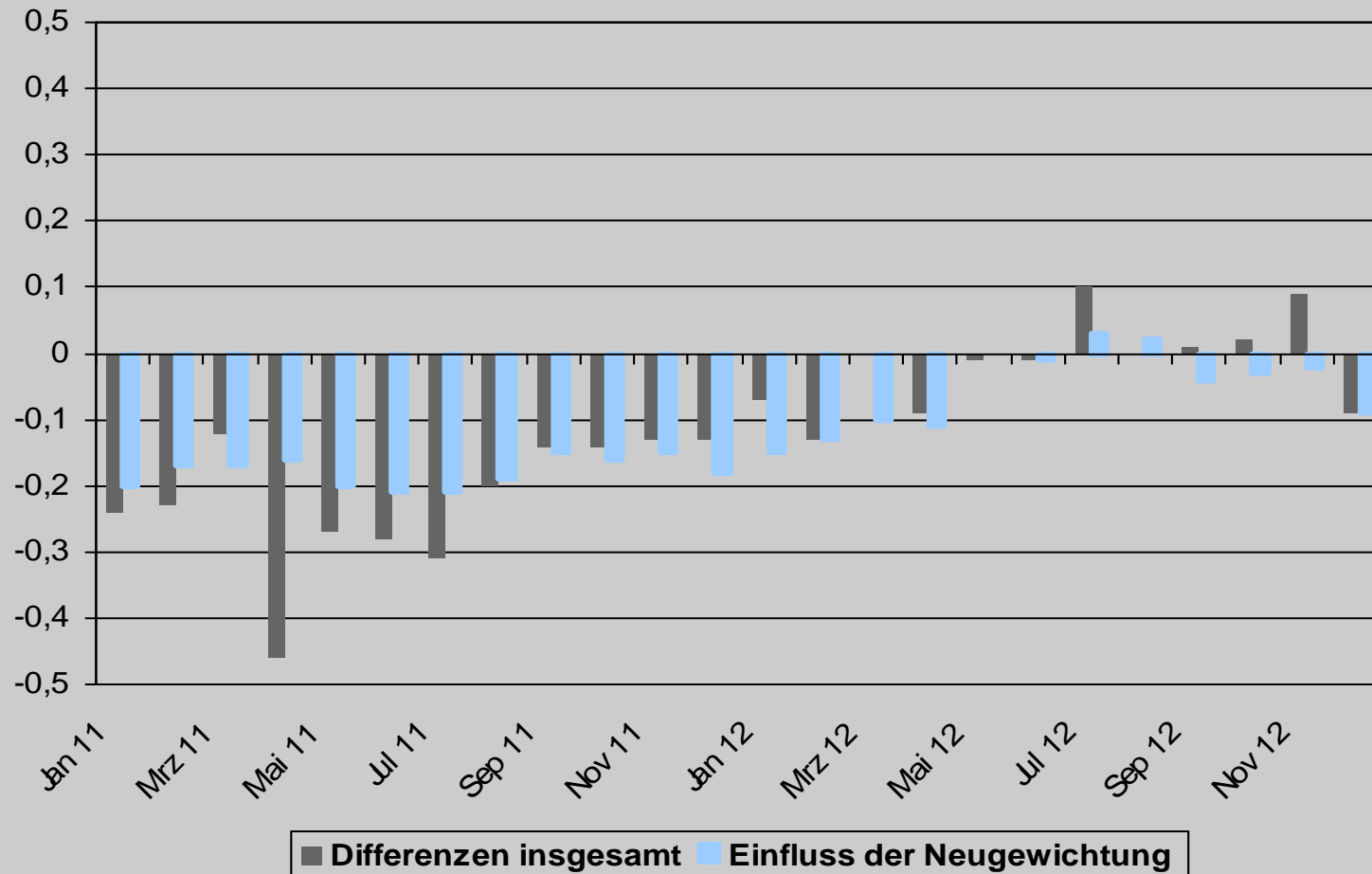
Gewichtung der Bundesländer

| Bundesländer | Ausgabenanteil des privaten Konsums in % | |
|---------------------------|--|----------------|
| | Basisjahr 2005 | Basisjahr 2010 |
| 01 Schleswig-Holstein | 3,3 | 3,4 |
| 02 Hamburg | 2,7 | 2,8 |
| 03 Niedersachsen | 9,5 | 9,6 |
| 04 Bremen | 0,9 | 0,9 |
| 05 Nordrhein-Westfalen | 23,2 | 22,8 |
| 06 Hessen | 7,7 | 7,7 |
| 07 Rheinland-Pfalz | 4,8 | 4,8 |
| 08 Baden-Württemberg | 13,9 | 14,0 |
| 09 Bayern | 15,9 | 16,0 |
| 10 Saarland | 1,3 | 1,2 |
| 11 Berlin | 3,5 | 3,6 |
| 12 Brandenburg | 2,6 | 2,6 |
| 13 Mecklenburg-Vorpommern | 1,7 | 1,6 |
| 14 Sachsen | 4,3 | 4,3 |
| 15 Sachsen-Anhalt | 2,4 | 2,4 |
| 16 Thüringen | 2,3 | 2,3 |

Einfluss der Güter- und Geschäftsgewichtung in Prozentpunkten



Revisionsdifferenzen 2011 und 2012 in Prozentpunkten

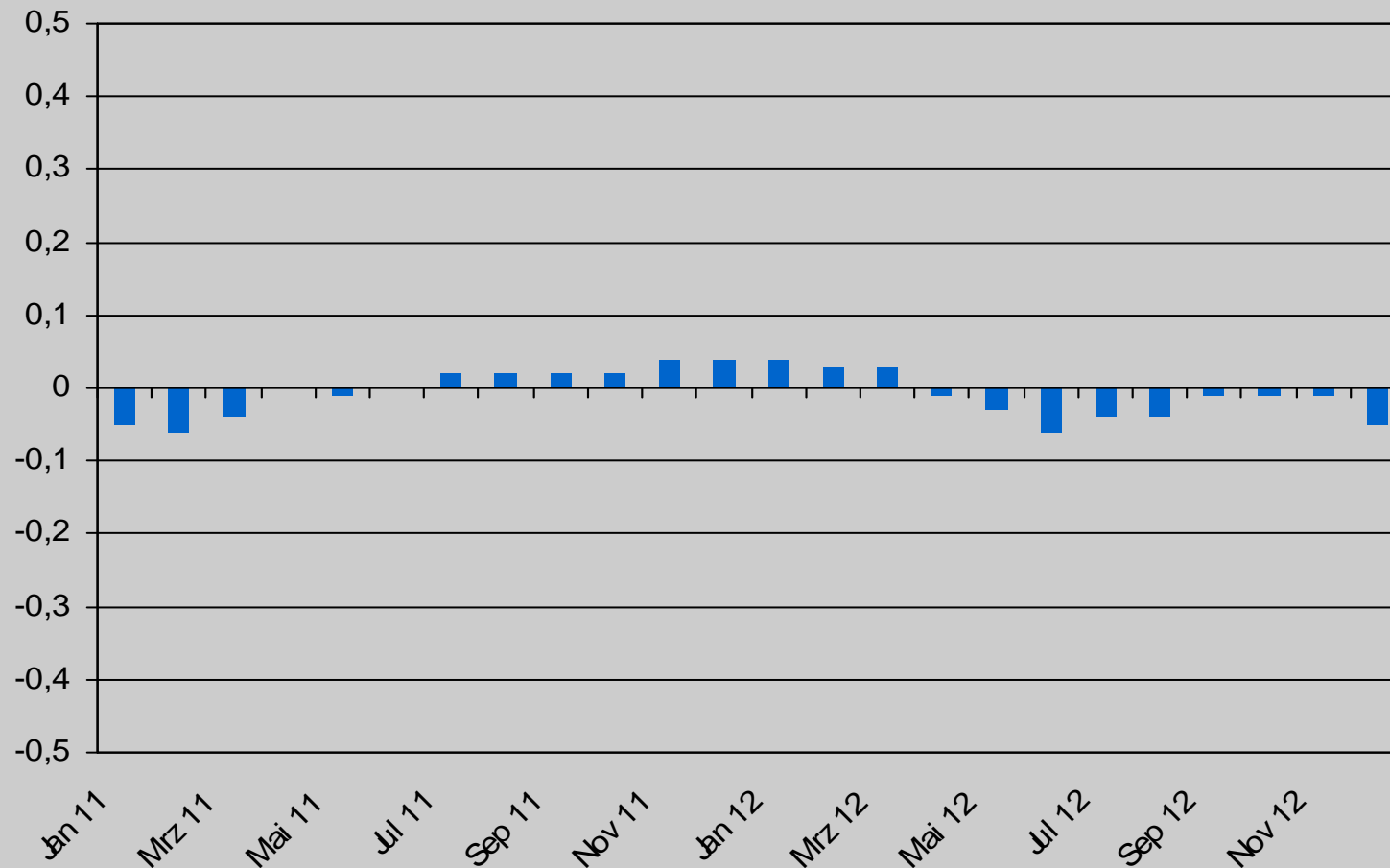


Methodische Änderungen

Erweitertes Einbeziehen von Saisonartikel

- Umsetzung der HVPI-VO Nr. 330/2009 auch für den nationalen VPI
 - Erweiterung insbesondere bei Nahrungsmitteln
 - Fisch
 - Obst
 - Gemüse
 - Implementierung der Regeln für die Preisfortschreibung außerhalb der Angebotszeit

Einfluss der neuen Methode für Saisonartikel in Prozentpunkten



Methodische Änderungen

Veränderte Erhebungspraxis bei Pauschalreisen und Ferienwohnungen

- Neues Kriterium für die Stichprobe, um das Konsumverhalten besser abzubilden

bisher:

Aufbau der Stichprobe nach Reiseveranstalter

Keine Ersetzung zwischen den verschiedenen Reiseveranstaltern möglich

neu:

Aufbau der Stichprobe nach Konsumsegmenten

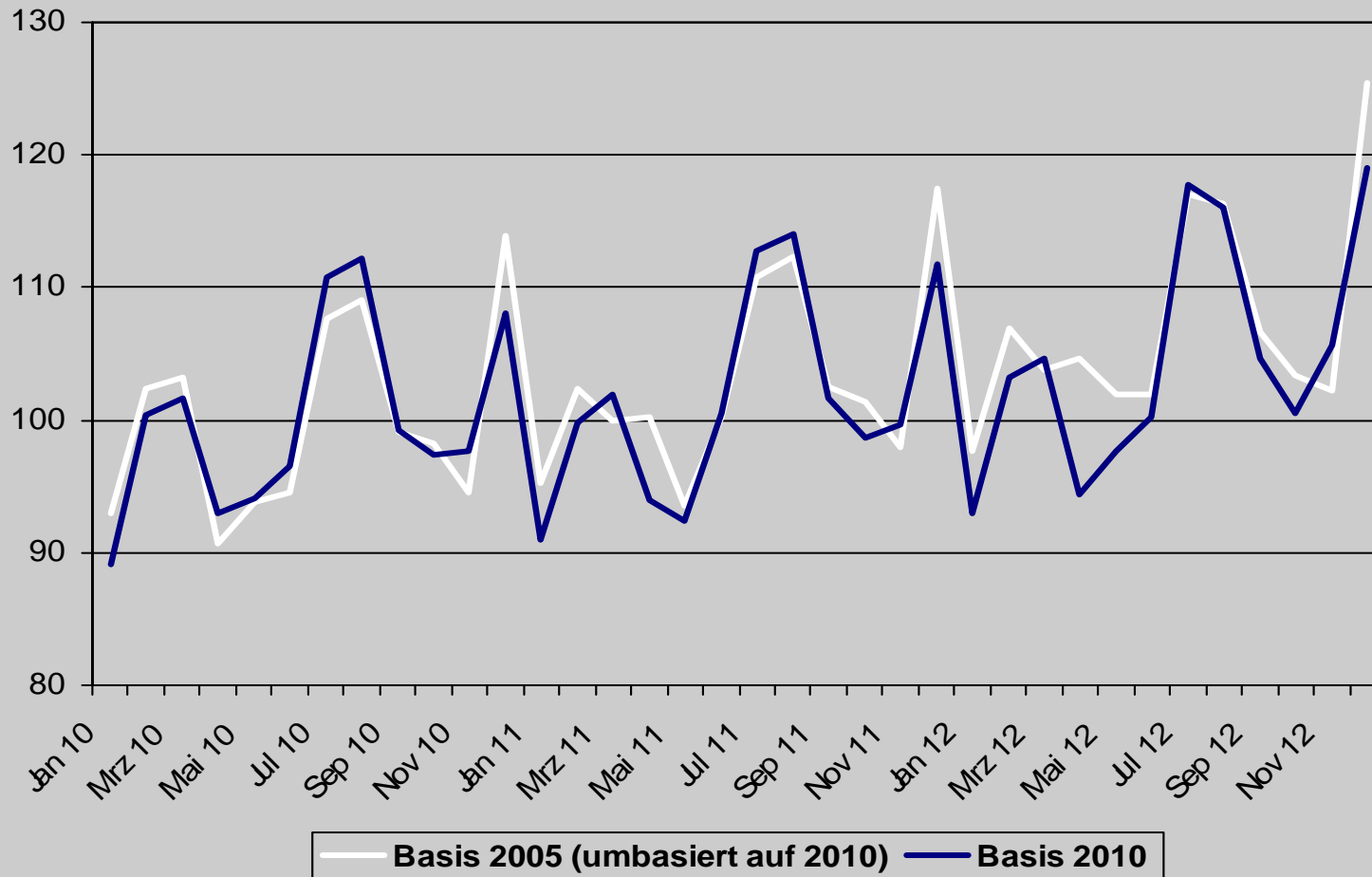
**Definition von Konsumsegmenten nach Zielregion und Urlaubstyp
(Meer, Berge, Rundreise)**

Umsortierung der Stichprobe bei Pauschalreisen

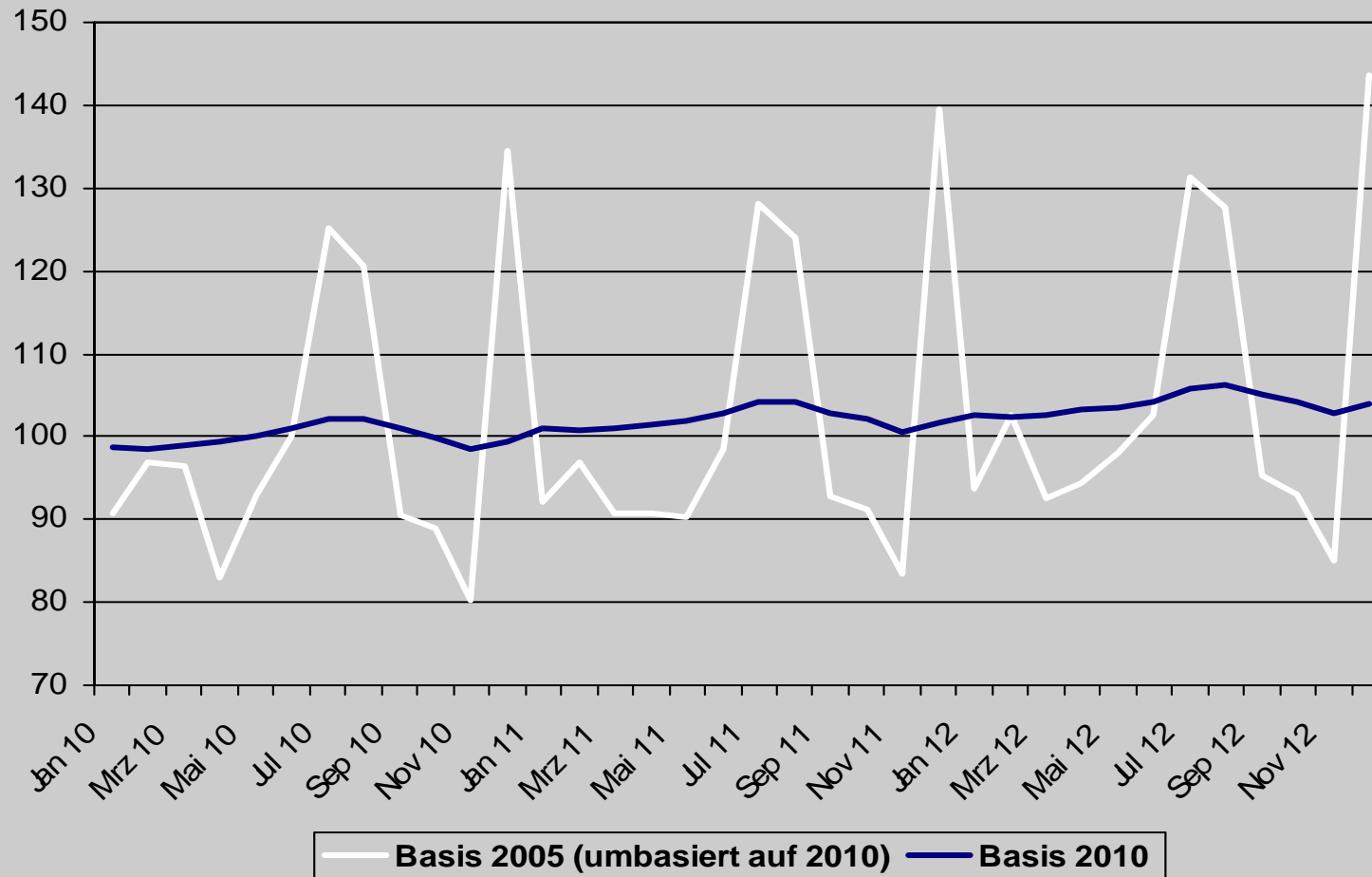
Erweiterung der Stichprobe bei Ferienwohnungen

**Ersetzung innerhalb der Konsumsegmente auch zwischen den Anbietern
möglich**

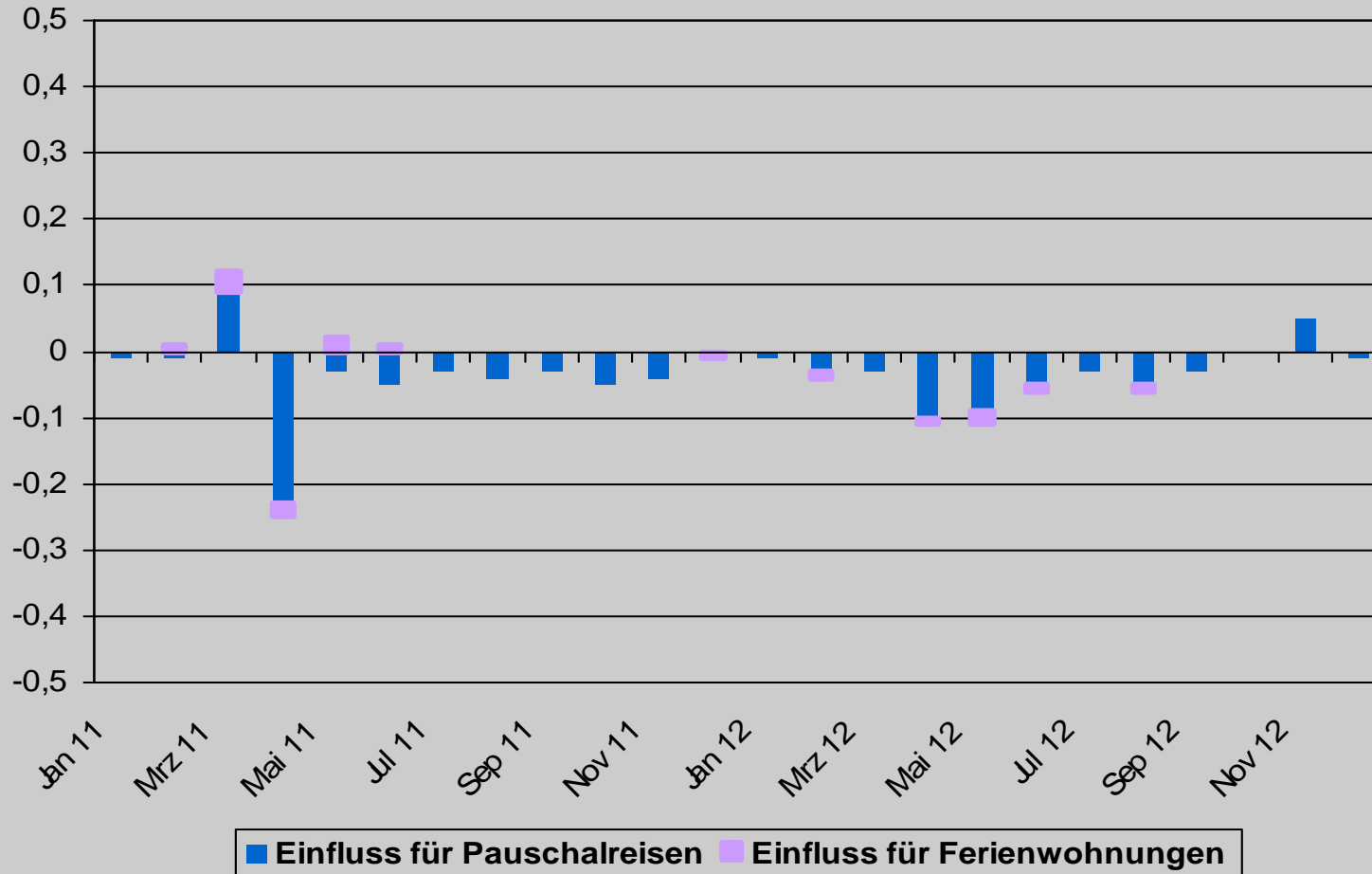
Änderung der Preisentwicklung bei Pauschalreisen



Änderung der Preisentwicklung bei Ferienwohnungen



Einfluss der neuen Methode für Pauschalreisen und Ferienwohnungen in Prozentpunkten



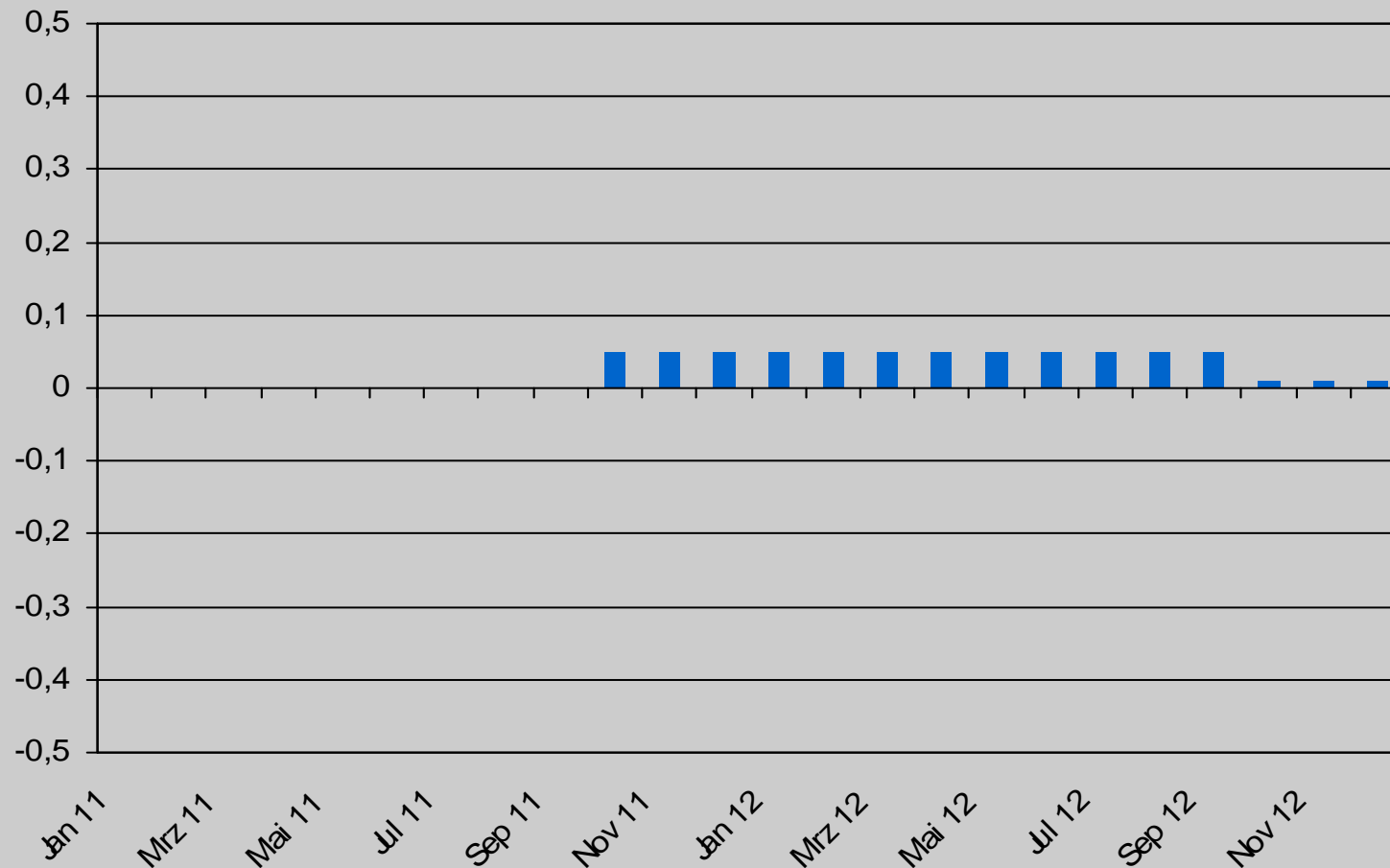
Methodische Änderungen

Differenzierter Nachweis im Bildungswesen durch erweiterte Preisbeobachtung privater Bildungsangebote

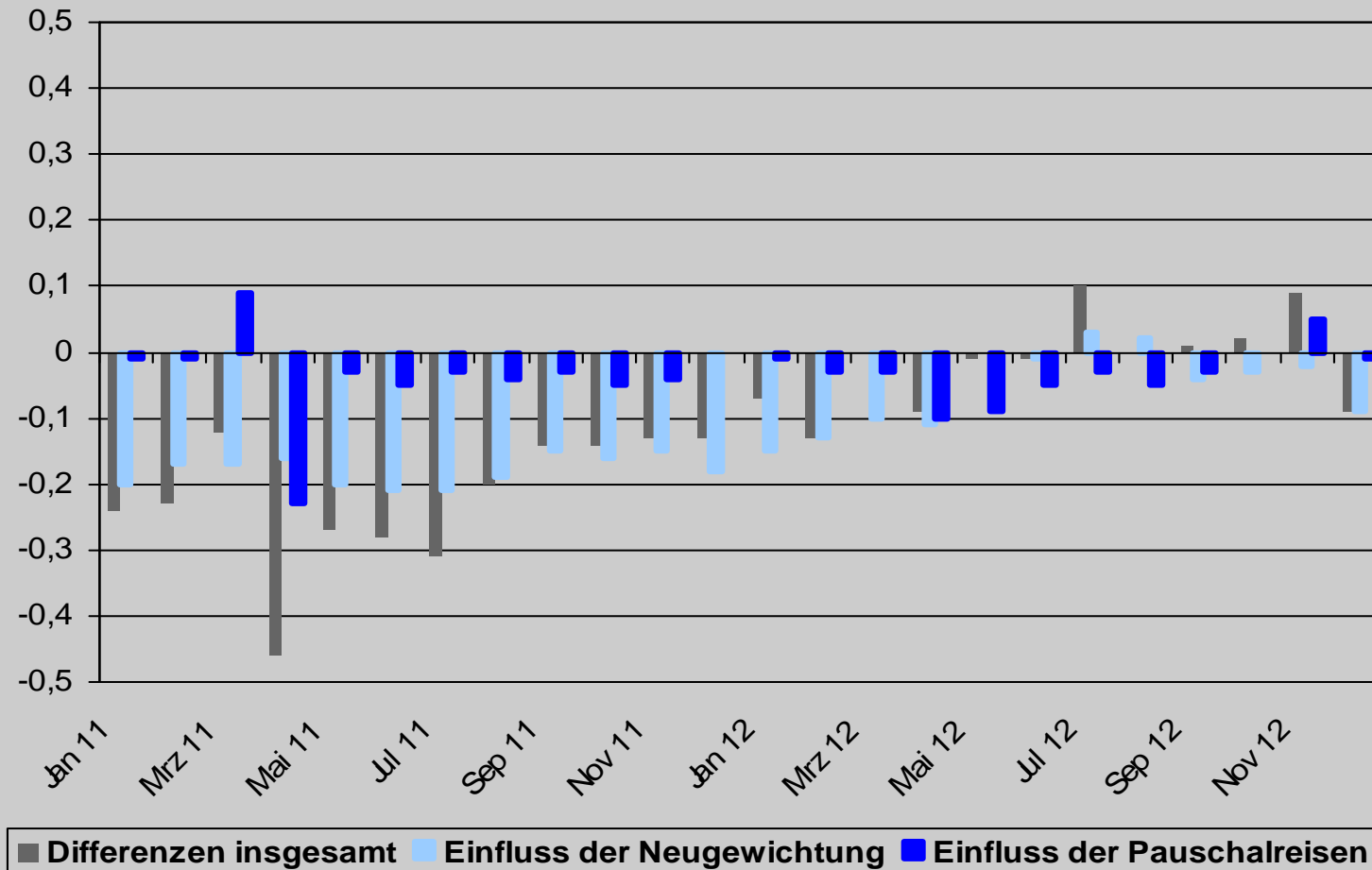
- Neuer Nachweis für die Dienstleistungen der Bildungseinrichtungen
 - Gebühren für weiterführende Schulen (Privatschulen)
 - Nachhilfeunterricht

- Trennung der Dienstleistungen der Bildungseinrichtungen des Tertiärbereichs
 - Nicht-Hochschulbereich (Volkshochschule)
 - Hochschulbereich (Studiengebühren und Immatrikulationsgebühren)

Einfluss der Stichprobenänderung im Bildungswesen in Prozentpunkten



Revisionsdifferenzen 2011 und 2012 in Prozentpunkten



Andere methodische Änderungen

Beispiel: Versicherungen

- Verstärkte Berücksichtigung von Bestandsverträgen
 - Messproblem: Von Versicherungsunternehmen werden nur die Preise und Konditionen für neu abzuschließende Verträge publiziert – Die Preise für Altverträge können sich davon abweichend entwickeln (und werden unter Verschluss gehalten)
 - Lösung: Direkte Befragung der Versicherungsunternehmen - große Widerstände konnten inzwischen weitgehend gelöst werden
 - Aber: keine getrennte Nachweisung der Preisentwicklung bei Neu- und Bestandsverträgen

Auswirkungen der neuen Basis auf andere Indizes

Auswirkungen auf alle Indizes, die die gleiche Datenbasis nutzen

- Harmonisierte Verbraucherpreisindex (HVPI)
- Teilindizes
 - Indizes der Statistischen Landesämter
 - Systematische Teilindizes (2-steller, 4-steller)
 - Unsystematische Teilindizes, insbesondere Indizes der Sondergliederung
- Abgeleitete Indizes
 - Preisindex der Einzelhandelspreise (EHPI)
 - Regelbedarfsrelevanter VPI für die Fortschreibung der Regelbedarfsstufen nach SGB XII (RPI)
 - Gastgewerbeindex

Auswirkungen auf den HVPI ab 2010

| Jahr | VPI | HVPI |
|------|--|---|
| 2010 | <p>Wägungsschemata 2010 Methodische Änderungen: neu (Saisonartikel, Pauschalreisen u. Ferienwohnung, Bildungswesen, u. A.)</p> | <p>Wägungsbasis 2005 Methodische Änderungen: alt (Saisonartikel, Pauschalreisen u. Ferienwohnung, Bildungswesen, u. A.)</p> |
| 2011 | | <p>Wägungsbasis 2005 Methodische Änderungen teilweise neu : - Saisonartikel: ja - Private Schulen: ja - Pauschalreisen u. Ferienwohnung u. A.: alt</p> |
| 2012 | | <p>Wägung der Waren und DL grob 2010 – Feinwägung 2005 Geschäftstypengewichtung und Ländergewichtung: 2005 Methodische Änderung teilweise neu (analog 2011)</p> |
| 2013 | | <p>Wägung der Waren und DL grob 2011 – Feinwägung 2010 Geschäftstypengewichtung und Ländergewichtung: 2010 Methodische Änderung: neu (auch Pauschalreisen und Ferienwohnungen u. A.)</p> |
| 2014 | <p>Wägungsschemata 2010 Methodische Änderungen: neu (Saisonartikel, Pauschalreisen u. Ferienwohnung, Bildungswesen, u. A.)</p> | <p>Wägung der Waren und DL grob 2012 – Feinwägung 2010 Geschäftstypengewichtung; Ländergewichtung: 2010 Methodische Änderung: neu ?</p> |

Auswirkungen auf den HVPI ab 2010

Auswirkung der Änderungen

Zeitreihen der Indexwerte

VPI: Neuberechnete Indexwerte ab Januar 2010
infolge der turnusmäßigen Überarbeitung

HVPI: jährlich Neuberechnete Indexwerte infolge von
Strukturverschiebungen und/oder methodischen Änderung

| | Auswirkungen der Änderungen in den Teuerungsraten | | | | |
|------|--|------|------|------|------|
| | 2010 | 2011 | 2012 | 2013 | 2014 |
| VPI | Ja | Nein | Nein | Nein | Nein |
| HVPI | Nein | Ja | Ja | Ja | Ja |

Auswirkungen auf den HVPI in 2013

Weitere Einflussgrößen auf das Ausmaß:

■ Erfassungsbereich

- HVPI ohne Entgelt für Glücksspiele
- HVPI ohne selbstgenutztes Wohnen

■ Basisjahr

- HVPI: Wägungsbasis \neq Preisbasis \neq Indexbasis

Auswirkungen auf den HVPI in 2013

Weitere Einflussgrößen auf das Ausmaß

■ Revisionspraxis

- HVPI keine Rückrechnung bzw. Neuberechnung vor 2013
 - zeitliche Verschiebung der Auswirkung, die erst 2013 umgesetzt wurden

■ Verkettungspraxis

- Verkettung über Dezember 2012 für alle Aggregate
 - Unerwünschte Verzerrung bei volatilen Preisen wie Saisonwaren oder saisonalen Dienstleistungen

Besonders starke Verzerrungen bei veränderten Ausschlägen im Dezember: => Pauschalreisen und Ferienwohnungen!

Vielen Dank für die Aufmerksamkeit!

Haben Sie noch Fragen?

Ute Egner

Referentin der Verbraucherpreisstatistik

Statistisches Bundesamt

