

02 Erwerbstätigkeit



Erwerbstätigkeit

Vorbemerkungen —68

Tabellen —72

Bevölkerung 2015

02.01 ... nach Familienstand und überwiegendem Lebensunterhalt —72

02.02 ... nach Bezirken und Beteiligung am Erwerbsleben —73

02.03 ... nach Bezirken und monatlichem Nettoeinkommen —73

02.04 **Erwerbspersonen sowie Erwerbsquoten 2015
nach Altersgruppen —74**

Erwerbstätige 2015

02.05 ... nach Wirtschaftsbereichen und Stellung im Beruf —75

02.06 ... nach Wirtschaftsbereichen und
Voll- bzw. Teilzeitbeschäftigung —76

02.07 ... nach Altersgruppen und
Voll- bzw. Teilzeitbeschäftigung —77

02.08 **Erwerbstätige 1991 bis 2015 —78**

02.09 **Erwerbstätige (Arbeitsort) 1991 bis 2015
nach Wirtschaftsbereichen —79**

02.10 **Selbständige und mithelfende Familienangehörige (Arbeitsort)
1991 bis 2015 nach Wirtschaftsbereichen —80**

02.11 **Arbeitnehmer (Arbeitsort) 1991 bis 2015
nach Wirtschaftsbereichen —81**

Geleistete Arbeitsstunden 2000 bis 2015 nach Wirtschaftsbereichen

02.12 ... je Erwerbstätigen —82

02.13 ... je Arbeitnehmer —83

Sozialversicherungspflichtig Beschäftigte am 30. Juni 2015

02.14 ... mit Wohnort in Berlin nach Wirtschaftsbereichen —84

02.15 ... mit Arbeitsort in Berlin nach Wirtschaftsbereichen —85

02.16 ... mit Arbeitsort in Berlin nach Altersgruppen —86

02.17 ... Ausländer mit Arbeitsort in Berlin nach Staatsangehörigkeiten —86

02.18 ... Einpendler und Auspendler über die Grenze von Berlin
nach Wohn- bzw. Arbeitsorten —87

Arbeitsmarkt

Arbeitslose und Arbeitslosenquoten

02.19 ... 2014 und 2015 nach Monaten —89

02.20 ... im Jahresdurchschnitt 2014 und 2015 nach Bezirken —90

Arbeitslose 2014 und 2015

02.21 ... nach Monaten, Geschlecht und Staatsangehörigkeit —91

02.22 ... nach Monaten und ausgewählten Altersgruppen —92

02.23 **Offene Stellen 2014 und 2015 nach Monaten
und Voll-/Teilzeitbeschäftigung —93**

Dieser Abschnitt enthält Angaben zu Erwerbsbeteiligung und Beschäftigungsverhältnissen der Bevölkerung sowie zur Lage auf dem Arbeitsmarkt, denen verschiedene Quellen zugrunde liegen.

Der **Mikrozensus** ist eine Haushaltsbefragung der amtlichen Statistik bei jährlich einem Prozent der Bevölkerung der Bundesrepublik Deutschland. Diese Repräsentativstatistik ermöglicht Auswertungen in tiefer fachlicher Gliederung über die Bevölkerung nach Struktur, Beteiligung am Erwerbsleben sowie Ausbildungsstand und über die wirtschaftliche und soziale Situation der Haushalte und Familien. Die Ergebnisse des Mikrozensus basieren für die Jahre ab 2011 auf den fortgeschriebenen Ergebnissen des Zensus 2011 und für die Jahre bis 2010 auf der Fortschreibung der Ergebnisse der Volkszählung von 1987 (Berlin-West) beziehungsweise den Daten des Zentralen Einwohnerregisters der DDR vom 3. Oktober 1990 (Berlin-Ost). Für die Darstellung der Ergebnisse der Erwerbstätigkeit auf Individualebene – ohne Bezug zum Haushalts- und Lebensformkonzept – wird die Bevölkerung am Ort der alleinigen bzw. Hauptwohnung zugrunde gelegt.

Die **Erwerbstätigenrechnung** für Länder in Deutschland wird durch den Arbeitskreis „Erwerbstätigenrechnung des Bundes und der Länder“, dem die Statistischen Ämter der Länder, das Statistische Bundesamt sowie der Deutsche Städtetag angehören, durchgeführt. Sie liefert umfassende Angaben zur gesamtwirtschaftlichen Erwerbstätigkeit des ökonomisch aktiven Teils der Bevölkerung auf der Grundlage einer Vielzahl erwerbsstatistischer Quellen. Als wichtiger Teil der Volkswirtschaftlichen Gesamtrechnungen entspricht sie den Vorgaben des Europäischen Systems Volkswirtschaftlicher Gesamtrechnungen (ESVG 2010). Die Länderergebnisse werden auf die jeweiligen Ergebnisse des Statistischen Bundesamtes für Deutschland abgestimmt. Zuletzt wurden die Erwerbstätigenzahlen im Rahmen der großen Revision der Volkswirtschaftlichen Gesamtrechnungen 2014 überarbeitet. Sie berücksichtigt die neuen Ansätze und Vorgaben des europaweit rechtsverbindlichen Systems Volkswirtschaftlicher Gesamtrechnungen, das mit der Verordnung (EU) Nr. 549/2013 des Europäischen Parlaments und des Rates vom 21. Mai 2013 zum Europäischen System Volkswirtschaftlicher

Gesamtrechnungen auf nationaler und regionaler Ebene in der Europäischen Union (Amtsblatt der EU Nr. L 174, Seite 1 ff) veröffentlicht wurde. Revidierte Zeitreihen der regionalen Erwerbstätigkeit liegen mit der Revision 2014 ab 1991 vor. Die revidierten Ergebnisse unterscheiden sich wegen datenbedingter und methodischer Änderungen von den bisher veröffentlichten Zahlen und sind mit diesen nicht vergleichbar. Die hier veröffentlichten Ergebnisse entsprechen dem Berechnungsstand des Statistischen Bundesamtes vom August 2015/Februar 2016.

Die Erwerbstätigenzahlen gehören zu den wichtigsten Indikatoren der regionalen Arbeitsmarktbeobachtung und dienen der Information von Politik, Wirtschaft, Verwaltung, Verbänden und Wissenschaft in wirtschafts-, sozial- und familienpolitischen Fragen. Je nach Zielsetzung werden die Erwerbstätigenzahlen konzeptionell unterschiedlich abgegrenzt, zum einen nach dem Arbeitsort (Inlandskonzept) und zum anderen nach dem Wohnort (Inländerkonzept). So ist es für die Arbeitsmarktbeobachtung einerseits wichtig, wie viele Personen in einer Region arbeiten. Das heißt, die Ermittlung der Erwerbstätigenzahlen erfolgt nach dem Arbeitsortkonzept (Inlandskonzept). Andererseits werden für Aussagen über die Erwerbssituation der in der Region lebenden Bevölkerung Zahlen nach dem Wohnortkonzept (Inländerkonzept) benötigt.

Die Erwerbstätigenzahlen werden als Jahresdurchschnittszahlen ermittelt. Die Ergebnisse des Zensus 2011 zur Erwerbstätigkeit sind in den jetzt vorliegenden Ergebnissen der Erwerbstätigenrechnung berücksichtigt.

Die **Statistik der sozialversicherungspflichtig beschäftigten Arbeitnehmer** liefert Angaben über etwa drei Viertel der Erwerbstätigen. Damit ist sie die wichtigste Quelle für den Nachweis eines erwerbsstatistischen Gesamtbildes, wie es in der Erwerbstätigenrechnung als wichtigem Bestandteil der Volkswirtschaftlichen Gesamtrechnungen vollzogen wird. Gesetzliche Grundlage dieser Beschäftigungsstatistik ist das Dritte Buch Sozialgesetzbuch – Arbeitsförderung – SGB (III) vom 24. 03. 1997 in der Fassung der aktuellen Änderungen. Den gesetzlichen Auftrag zur Durchführung der Beschäftigungsstatistik hat die Bundesagentur für Arbeit. Die Durchführung der Beschäftigungsstatistik gründet sich auf das am 1. Januar 1973 eingeführte integrierte

Meldeverfahren zur gesetzlichen Kranken-, Renten- und Pflegeversicherung und zur Arbeitslosenversicherung der Sozialversicherung und zur Bundesagentur für Arbeit.

Die Beschäftigungsstatistik liefert Angaben über sozialversicherungspflichtig Beschäftigte mit ihrer Haupttätigkeit nach demographischen, erwerbsstatistischen und sozialversicherungsrechtlichen Strukturmerkmalen sowie in wirtschaftsfachlicher Gliederung.

Die wirtschaftsfachliche Zuordnung in der Beschäftigungsstatistik wurde ab dem Berichtsjahr 2008 auf die Klassifikation der Wirtschaftszweige, Ausgabe 2008 (WZ 2008) umgestellt. Sie löste die Vorgängerversion WZ 2003 ab. Die Ergebnisse aus der Beschäftigungsstatistik nach wirtschaftsfachlicher Gliederung der neuen WZ 2008 sind größtenteils nicht mit den Ergebnissen aus der Vorgängerversion WZ 2003 vergleichbar.

Die hier veröffentlichten Ergebnisse entsprechen den Ergebnissen nach der Revision 2014 in der Beschäftigungsstatistik. Mit der Revision wurden von der Bundesagentur für Arbeit methodische und inhaltliche Weiterentwicklungen umgesetzt sowie der technische Aufbereitungsprozess neu implementiert. Durch die Anpassung der Abgrenzung der sozialversicherungspflichtig Beschäftigten und die Harmonisierung mit dem ILO-Erwerbstätigenkonzept erhöhte sich insbesondere durch die Erweiterung der Abgrenzung der sozialversicherungspflichtigen Beschäftigung um die Beschäftigten in Werkstätten für Behinderte die Zahl der Erwerbstätigen.

Arbeitsmarktdaten werden von der Bundesagentur für Arbeit im Rahmen ihres gesetzlichen Auftrages, wie im Sozialgesetzbuch (SGB III §§ 280 ff und § 53 SGB II) formuliert, bereitgestellt. Sie führt Register zur Arbeitslosigkeit, beschreibt die Lage sowie Entwicklung des Arbeitsmarktes und erstellt Statistiken. Aufgrund gesetzlicher, methodischer und organisatorischer Änderungen der Arbeitsmarktstatistik sowie der Einführung neuer IT-Verfahren bei der Datenübermittlung und -aufbereitung wurden von der Bundesagentur für Arbeit die Zahlen zur Arbeitslosigkeit für zurückliegende Jahre mehrmals korrigiert.

Die Vergleichbarkeit zwischen den Zahlen in diesem Jahrbuch und den Zahlen in früheren Veröffentlichungen ist deshalb teilweise nicht mehr gewährleistet.

Definitionen und methodische Hinweise

Mikrozensus

Lebensunterhalt

Für jede Person wird die Quelle des überwiegenden Lebensunterhalts angegeben. Es ist jedoch möglich, dass neben der nachgewiesenen noch andere Unterhaltsquellen bestehen. Es kommt beispielsweise vor, dass Personen mit überwiegendem Lebensunterhalt durch Rente noch eine Erwerbstätigkeit ausüben.

Beteiligung am Erwerbsleben

Nach ihrer Beteiligung gliedert sich die Bevölkerung in Erwerbs- und Nichterwerbspersonen, wobei die Erwerbspersonen nach Erwerbstätigen und Erwerbslosen unterschieden werden.

Erwerbspersonen

Erwerbspersonen sind Personen, die mindestens im Alter von 15 Jahren sind und die eine auf den Erwerb ausgerichtete Tätigkeit ausüben oder suchen – also Erwerbstätige und Erwerbslose. Nach dem Inländerkonzept müssen die Personen des Weiteren ihren Wohnsitz im betrachteten Bundesland haben. Der Ertrag der Tätigkeit und sein Beitrag zum Lebensunterhalt sowie die vertragsmäßige oder tatsächliche Arbeitszeit sind für die Zuordnung zu dem Kreis der Erwerbspersonen nicht von Bedeutung.

Erwerbstätige

Zu den Erwerbstätigen zählen Personen im Alter ab 15 Jahren, die in der Berichtswoche mindestens eine Stunde gegen Entgelt oder als Selbständige bzw. als mithelfende Familienangehörige gearbeitet haben oder in einem Ausbildungsverhältnis stehen. Es spielt keine Rolle, ob die Tätigkeit regelmäßig oder nur gelegentlich ausgeübt wird. Es gelten auch Personen als erwerbstätig, bei denen zwar eine Bindung zu einem Arbeitgeber besteht, die in der Berichtswoche jedoch nicht gearbeitet haben. Auch Personen mit einer „geringfügigen Beschäftigung“ im Sinne der Sozialversicherungsregeln gelten als erwerbstätig, ebenso Soldaten, Personen im freiwilligen Wehrdienst (bis 2011 Wehrpflichtige) und Personen im Bundesfreiwilligendienst (bis 2011 Zivildienstleistende). Hausfrauen/-männer sowie ehrenamtlich Tätige gehören nach dem bei der Volkszählung geltenden Erwerbskonzept des Internationalen Arbeitsamtes (ILO) nicht zu den Erwerbstätigen.

Erwerbslose

Erwerbslose sind Erwerbspersonen, die nicht am Erwerbsleben teilnehmen, aber eine Erwerbstätigkeit suchen und innerhalb von zwei Wochen aufnehmen können.

Für die Zuordnung zu diesem Personenkreis ist es nicht von Bedeutung, ob eine Arbeitslosenmeldung bei einer Arbeitsagentur vorliegt.

Nichterwerbspersonen

Alle Personen, die keinerlei auf Erwerb gerichtete Tätigkeit ausüben oder suchen. Hierzu zählen auch Hausfrauen/-männer sowie ausschließlich ehrenamtlich Tätige.

Nettoeinkommen

Ermittelt wird die Gesamthöhe des individuellen Nettoeinkommens durch Selbst-einstufung der Befragten in vorgegebene Einkommensgruppen. Das monatliche Nettoeinkommen setzt sich aus der Summe aller Einkommensarten zusammen. Das Nettoeinkommen bezieht sich auf den Monat vor der Erhebung.

Erwerbstätigenrechnung

Erwerbstätige

Als Erwerbstätige werden alle Personen angesehen, die einer Erwerbstätigkeit oder auch mehreren Erwerbstätigkeiten nachgehen, unabhängig von der Dauer ihrer tatsächlich geleisteten Arbeitszeit. Im Fall mehrerer (gleichzeitiger) Tätigkeiten wird der Erwerbstätige nur einmal gezählt. Sowohl für die Zuordnung nach der Stellung im Beruf nach Arbeitnehmer oder Selbständiger/mithelfender Familienangehöriger als auch nach Wirtschaftsbereichen wird die zeitlich überwiegende Tätigkeit zugrunde gelegt.

Nach dem Inlands- bzw. Arbeitsortkonzept werden alle Erwerbstätigen bei inländischen Wirtschaftseinheiten – unabhängig von ihrem Wohnsitz – erfasst. Dazu zählen Einpendler im Inland, nicht jedoch Auspendler.

Nach dem Inländer- bzw. Wohnortkonzept werden alle Erwerbstätigen, die in der Region wohnen – unabhängig von ihrem Arbeitsort – erfasst. Dazu zählen Auspendler, nicht jedoch Einpendler in die Region.

Selbständige/ mithelfende Familienangehörige

Als Selbständige werden Personen bezeichnet, die ein Unternehmen, einen Betrieb oder eine Arbeitsstätte gewerblicher oder landwirtschaftlicher Art wirtschaftlich und or-

ganisatorisch leiten, ferner selbständige Handelsvertreter, alle freiberuflich Tätigen sowie Hausgewerbetreibende und Zwischenmeister.

Mithelfende Familienangehörige sind Personen, die in Unternehmen, Betrieben oder Arbeitsstätten mitarbeiten, die von einem Mitglied ihrer Familie als Selbständiger oder Tätiger Inhaber geleitet werden, ohne hierfür Lohn oder Gehalt zu beziehen und ohne dass für sie Pflichtbeiträge zur gesetzlichen Rentenversicherung gezahlt werden.

Arbeitnehmer

Zu den Arbeitnehmern zählen alle Personen, die als Arbeiter, Angestellte, Beamte, Richter, Berufssoldaten, Soldaten auf Zeit, Wehr- oder Zivildienstleistende/Personen im Bundesfreiwilligendienst, Auszubildende, Praktikanten oder Heimarbeiter in einem Arbeits- oder Dienstverhältnis stehen und hauptsächlich diese Tätigkeit ausüben.

Marginal Beschäftigte

Als „marginal Beschäftigte“ werden Personen angesehen, die als Arbeiter und Angestellte keine voll sozialversicherungspflichtige Beschäftigung ausüben, jedoch nach dem Labour-Force-Konzept der internationalen Arbeitsorganisation als Erwerbstätige gelten, wenn sie in einem einwöchigen Berichtszeitraum wenigstens eine Stunde gegen Entgelt gearbeitet haben. Dazu zählen in Deutschland insbesondere ausschließlich geringfügig Beschäftigte und Beschäftigte in Arbeitsgelegenheiten (sogenannte „Ein-Euro-Jobs“).

Geleistete Arbeitsstunden

Erfasst wird die tatsächlich geleistete Arbeitszeit aller Erwerbstätigen am Arbeitsort, d. h. die geleisteten Arbeitsstunden der Arbeitnehmer (Arbeiter, Angestellte, Beamte, Richter, geringfügig Beschäftigte, Soldaten) und der Selbständigen und mithelfenden Familienangehörigen für eine auf wirtschaftlichen Erwerb ausgerichtete Tätigkeit. Hierzu zählen auch die geleisteten Arbeitsstunden von Personen mit mehreren gleichzeitigen Beschäftigungsverhältnissen. Hingegen gehören die bezahlten, aber nicht geleisteten Arbeitsstunden, beispielsweise Jahresurlaub, Erziehungsurlaub, Feiertage, Kurzarbeit oder krankheitsbedingte Abwesenheit nicht dazu. Ebenfalls nicht erfasst werden die nicht bezahlten Pausen für das Einnehmen von Mahlzeiten sowie die Zeit für die Fahrten von der Wohnung zum Arbeitsplatz und zurück. Es wird weder die Intensität noch die Qualität der geleisteten Arbeit berücksichtigt.

Statistik der sozialversicherungspflichtig Beschäftigten (Beschäftigungsstatistik)

Sozialversicherungspflichtig Beschäftigte

Zu diesem Personenkreis zählen alle Personen einschließlich der zu ihrer Berufsausbildung Beschäftigten, die kranken-, renten-, pflegeversicherungspflichtig und/oder beitragspflichtig sind nach dem Recht der Arbeitsförderung oder für die von den Arbeitgebern Beitragsanteile nach dem Recht der Arbeitsförderung zu entrichten sind. In der Regel sind damit alle Arbeiter und Angestellten (einschließlich Personen in beruflicher Ausbildung) von der Sozialversicherungspflicht erfasst. Darüber hinaus auch Personen, die ein freiwilliges soziales, ein freiwilliges ökologisches Jahr oder einen Bundesfreiwilligendienst ableisten. Nicht erfasst werden somit der weitaus überwiegende Teil der Selbständigen, die mithelfenden Familienangehörigen sowie die Beamten.

Sozialversicherungspflichtig Beschäftigte werden nach der regionalen Zuordnung sowohl am inländischen Arbeitsort als auch am Wohnort im In- oder Ausland nachgewiesen. Sozialversicherungspflichtig Beschäftigte, die nicht am Wohnort arbeiten, zählen als Auspendler. Als Einpendler zählen sozialversicherungspflichtig Beschäftigte, die nicht am Arbeitsort wohnen. Der Pendlersaldo ergibt sich aus der Differenz von Einpendlern abzüglich Auspendlern. Aus Sicht des Arbeitsortes kann der Pendlersaldo positiv (Einpendlerüberschuss) oder negativ (Auspendlerüberschuss) sein, je nachdem, ob die Zahl der Einpendler die der Auspendler übersteigt oder nicht.

Ausländische Arbeitnehmer

Ausländische Arbeitnehmer sind in einem Beschäftigungsverhältnis stehende Personen, die nicht Deutsche im Sinne des Artikels 116 Abs. 1 des Grundgesetzes sind. In der Beschäftigungsstatistik werden Staatenlose und Personen mit ungeklärter Staatsangehörigkeit seit 2003 nicht mehr zu den Ausländern gezählt.

Voll- und Teilzeitbeschäftigte

Sozialversicherungspflichtig Beschäftigte werden in Voll- und Teilzeitbeschäftigte unterschieden nach der dem Beschäftigungsverhältnis zugrunde liegenden vertraglich vereinbarten Wochenarbeitszeit. Eine Teilzeitbeschäftigung liegt vor, wenn es sich um keine volle, aber eine regelmäßige Beschäftigung handelt.

Auszubildende

Auszubildende sind Personen, die aufgrund eines Ausbildungsvertrages nach dem Berufsbildungsgesetz eine betriebliche Berufsausbildung in einem anerkannten Ausbildungsberuf durchlaufen.

Arbeitsmarktdaten der Bundesagentur für Arbeit

Arbeitslose

Arbeitslose sind Arbeitssuchende, die vorübergehend nicht in einem Beschäftigungsverhältnis stehen (weniger als 15 Wochenstunden), eine versicherungspflichtige Beschäftigung suchen, dem Arbeitsmarkt zur Verfügung stehen und sich persönlich bei einer Arbeitsagentur arbeitslos gemeldet haben. Teilnehmer an Maßnahmen der aktiven Arbeitsmarktpolitik gelten nicht als arbeitslos.

Arbeitslosenquote

Arbeitslosenquoten sind der prozentuale Anteil der Arbeitslosen an allen zivilen Erwerbspersonen bzw. an den abhängig zivilen Erwerbspersonen. Zu den zivilen Erwerbspersonen zählen alle abhängig zivilen Erwerbspersonen, Selbständigen und mithelfenden Familienangehörigen. Zu den abhängig zivilen Erwerbspersonen zählen die abhängig Erwerbstätigen (sozialversicherungspflichtig Beschäftigte, geringfügig Beschäftigte und Beamte) zuzüglich der Arbeitslosen.

Bevölkerung 2015 nach Familienstand und überwiegendem Lebensunterhalt

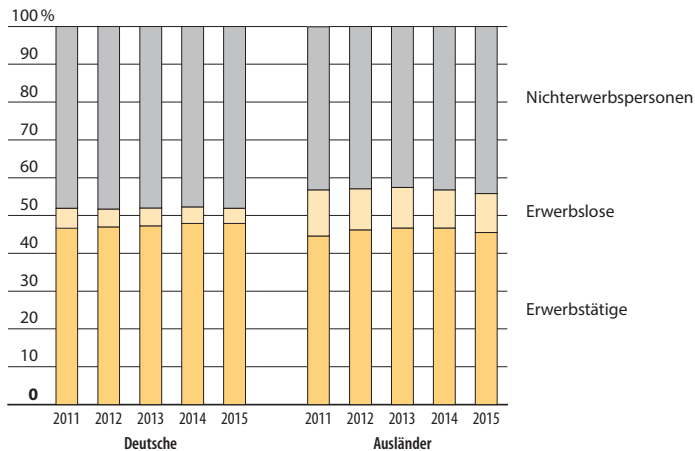
02.01

Familienstand	Insgesamt	Erwerbstätigkeit	Arbeitslosengeld I	Leistungen nach Hartz IV	Rente, Pension	Eigenes Vermögen, Vermietung, Verpachtung	Unterhalt durch Eltern, Ehegatten usw., sonstige Unterstützungen ¹
Insgesamt	3 485,9	1 525,0	32,5	346,3	760,5	22,1	799,5
ledig	1 757,3	771,5	18,4	213,8	78,6	12,1	662,9
verheiratet	1 212,4	593,5	10,1	86,1	395,0	7,0	120,6
verwitwet	195,0	14,8	/	/	171,2	/	/
geschieden	321,2	145,2	/	43,6	115,7	/	11,1
Männlich	1 705,7	808,3	18,0	183,9	327,4	12,1	355,9
ledig	932,0	420,4	10,3	124,2	41,0	6,8	329,3
verheiratet	605,7	320,8	5,5	39,2	214,2	/	22,3
verwitwet	38,1	/	/	/	33,2	-	/
geschieden	129,9	64,2	/	20,1	39,0	/	/
Weiblich	1 780,2	716,7	14,5	162,4	433,2	9,9	443,6
ledig	825,3	351,1	8,1	89,6	37,6	5,3	333,6
verheiratet	606,7	272,6	/	46,9	180,9	/	98,4
verwitwet	156,9	11,9	-	/	138,0	/	/
geschieden	191,3	81,0	/	23,6	76,7	/	7,6
Deutsch	2 973,3	1 316,9	27,1	237,0	717,6	18,0	656,7
ausländisch	512,6	208,1	5,4	109,4	43,0	/	142,7

¹ einschließlich Elterngeld/Erziehungsgeld, laufende Hilfe zum Lebensunterhalt, sonstige Unterstützung (z. B. Asylbewerberleistung ...)

Ergebnisse des Mikrozensus

Bevölkerung 2011 bis 2015 nach Staatsangehörigkeit und Beteiligung am Erwerbsleben



Bevölkerung 2015 nach Bezirken und Beteiligung am Erwerbsleben

Bezirk	Bevölkerung	Darunter Erwerbspersonen					
		zusammen		Erwerbstätige		Erwerbslose	
		1 000	% von Bevölkerung	1 000	% von Erwerbspersonen	1 000	% von Erwerbspersonen
Mitte	350,0	190,7	54,5	162,8	85,4	27,9	14,6
Friedrh.-Kreuzb.	268,6	164,0	61,0	150,7	91,9	13,2	8,1
Pankow	379,3	228,8	60,3	215,7	94,3	13,2	5,7
Charlbg.-Wilmerd.	307,5	159,4	51,9	148,1	92,9	11,4	7,1
Spandau	226,7	97,7	43,1	85,9	87,9	11,8	12,1
Steglitz-Zehlend.	286,3	130,8	45,7	124,2	95,0	6,6	5,0
Tempelh.-Schöneb.	330,1	176,0	53,3	158,8	90,2	17,2	9,8
Neukölln	318,6	157,3	49,4	135,8	86,3	21,5	13,7
Treptow-Köpenick	247,5	133,5	53,9	124,6	93,3	8,9	6,7
Marzahn-Hellersd.	253,5	136,3	53,8	122,9	90,2	13,4	9,8
Lichtenberg	267,3	141,6	53,0	126,6	89,4	15,0	10,6
Reinickendorf	250,5	112,8	45,0	100,3	88,9	12,5	11,1
Berlin	3 485,9	1 828,9	52,5	1 656,3	90,6	172,7	9,4
männlich	1 705,7	967,2	56,7	864,3	89,4	102,9	10,6
weiblich	1 780,2	861,7	48,4	791,9	91,9	69,8	8,1
deutsch	2 973,3	1 542,9	51,9	1 422,8	92,2	120,0	7,8
ausländisch	512,6	286,1	55,8	233,4	81,6	52,6	18,4

Ergebnisse des Mikrozensus

Bevölkerung 2015 nach Bezirken und monatlichem Nettoeinkommen

Bezirk	Ins-gesamt ¹	Mit monatlichem Nettoeinkommen von ... EUR								Ohne Einkommen
		unter 500	500 bis unter 700	700 bis unter 900	900 bis unter 1 100	1 100 bis unter 1 300	1 300 bis unter 1 500	1 500 bis unter 1 700	1 700 und mehr	
		1 000								
Mitte	350,0	41,0	32,1	47,3	31,1	27,9	25,1	19,6	75,6	50,3
Friedrh.-Kreuzb.	268,6	24,3	20,3	31,9	28,9	21,5	20,9	15,8	67,0	38,0
Pankow	379,3	20,2	14,0	36,4	33,6	30,2	38,8	32,3	120,6	53,1
Charlbg.-Wilmerd.	307,5	24,8	18,4	30,2	23,6	21,1	22,0	18,4	102,1	46,8
Spandau	226,7	23,7	19,0	25,7	21,4	23,4	18,3	17,7	46,8	30,9
Steglitz-Zehlend.	286,3	20,0	13,8	23,6	21,7	21,0	20,0	18,5	97,6	50,1
Tempelh.-Schöneb.	330,1	28,0	19,3	33,5	28,5	25,4	24,0	21,3	96,1	54,0
Neukölln	318,6	38,3	27,9	40,7	30,9	27,2	24,0	19,1	54,1	55,8
Treptow-Köpenick	247,5	15,1	10,6	24,4	23,4	25,2	29,4	23,5	61,8	34,1
Marzahn-Hellersd.	253,5	24,5	19,5	27,1	30,2	30,1	25,6	17,3	48,9	30,4
Lichtenberg	267,3	20,7	17,0	36,4	29,1	33,9	26,7	23,1	50,1	30,3
Reinickendorf	250,5	24,9	15,8	19,3	22,9	22,7	22,5	17,2	65,3	40,0
Berlin	3 485,9	305,5	227,6	376,5	325,3	309,5	297,3	243,9	885,8	513,7
männlich	1 705,7	133,4	104,2	180,6	141,0	139,7	146,4	120,2	499,4	240,5
weiblich	1 780,2	172,1	123,4	195,9	184,4	169,8	150,9	123,7	386,4	273,2
deutsch	2 973,3	223,6	168,8	301,0	267,2	266,8	264,2	225,6	812,2	443,5
ausländisch	512,6	81,9	58,8	75,6	58,1	42,7	33,1	18,3	73,6	70,2

1 einschließlich ohne Angabe

Ergebnisse des Mikrozensus

Erwerbspersonen sowie Erwerbsquoten 2015 nach Altersgruppen

02.04

Altersgruppe in Jahren	Erwerbspersonen			Erwerbsquoten ¹		
	insgesamt	männlich	weiblich	insgesamt	männlich	weiblich
	1 000			%		
15 bis unter 20 ...	25,9	14,0	11,9	18,3	19,4	17,1
20 bis unter 25 ...	122,4	59,6	62,8	61,9	64,5	59,6
25 bis unter 30 ...	234,3	121,3	113,0	79,2	82,6	75,8
30 bis unter 40 ...	464,2	247,5	216,7	86,4	91,1	81,5
40 bis unter 50 ...	419,9	227,2	192,7	87,0	90,8	82,9
50 bis unter 55 ...	225,8	117,6	108,2	84,9	88,0	81,9
55 bis unter 60 ...	176,9	93,6	83,3	79,7	82,4	76,8
60 bis unter 65 ...	118,6	62,7	55,9	58,6	64,6	53,0
65 und mehr	41,0	23,8	17,2	6,0	8,1	4,4
15 bis unter 65 ...	1 788,0	943,4	844,5	76,2	80,1	72,3
Insgesamt ²	1 828,9	967,2	861,7	52,5	56,7	48,4

1 Anteil der Erwerbspersonen an der Bevölkerung
je Geschlecht und Altersgruppe

Ergebnisse des Mikrozensus

2 Bezugsgröße für die Erwerbsquoten ist die Bevölkerung
(ohne Altersbegrenzung) je Geschlecht

Erwerbstätige 2015 nach Wirtschaftsbereichen und Stellung im Beruf

Wirtschafts- bereich	Ins- gesamt		Selbständige, Mithelfende Familien- angehörige		Angestellte ¹ , Beamte		Arbeiter ¹	
	1 000	%	1 000	%	1 000	%	1 000	%
insgesamt								
Land- und Forstwirtschaft, Fischerei	/	/	-	-	/	/	/	/
Verarbeitendes Gewerbe ²	130,3	7,9	8,3	3,1	82,0	7,1	34,8	18,6
Energie- und Wasserversorgung, Abfallentsorgung	15,8	1,0	/	/	11,0	1,0	/	/
Baugewerbe	87,2	5,3	19,4	7,1	31,1	2,7	32,8	17,5
Handel; Reparatur von KFZ; Gastgewerbe	296,3	17,9	36,9	13,6	216,5	18,8	34,0	18,2
Verkehr und Lagerei; Kommunikation	184,9	11,2	30,1	11,1	130,5	11,3	21,3	11,4
Finanz- und Versicherungs- dienstleistungen	36,6	2,2	5,3	1,9	30,6	2,7	/	/
Grundstücks- und Wohnungs- wesen, wirtschaftliche Dienstleistungen	292,8	17,7	76,3	28,0	172,8	15,0	36,5	19,5
Öffentliche Verwaltung, Verteidigung; Sozialversicherung	123,6	7,5	-	-	118,6	10,3	/	/
Öffentliche und private Dienstleistungen ³	487,1	29,4	95,2	35,0	356,8	31,0	20,5	10,9
Insgesamt	1 656,3	100	272,1	100	1 150,8	100	187,5	100
weiblich								
Land- und Forstwirtschaft, Fischerei	/	/	-	-	/	/	/	/
Verarbeitendes Gewerbe ²	42,9	5,4	/	/	30,4	4,9	8,1	17,4
Energie- und Wasserversorgung, Abfallentsorgung	/	/	-	-	/	/	/	/
Baugewerbe	11,2	1,4	/	/	9,0	1,4	/	/
Handel; Reparatur von KFZ; Gastgewerbe	142,8	18,0	11,7	11,7	117,5	18,9	10,3	22,2
Verkehr und Lagerei; Kommunikation	51,3	6,5	7,0	7,0	41,1	6,6	/	/
Finanz- und Versicherungs- dienstleistungen	18,3	2,3	/	/	16,9	2,7	-	-
Grundstücks- und Wohnungs- wesen, wirtschaftliche Dienstleistungen	131,0	16,5	25,2	25,1	88,9	14,3	12,8	27,6
Öffentliche Verwaltung, Verteidigung; Sozialversicherung	69,7	8,8	-	-	67,7	10,9	/	/
Öffentliche und private Dienstleistungen ³	319,2	40,3	51,8	51,7	246,3	39,5	11,6	24,9
Zusammen	791,9	100	100,2	100	622,7	100	46,5	100

1 ohne Auszubildende

Ergebnisse des Mikrozensus

2 einschließlich Bergbau und Gewinnung
von Steinen und Erden3 Erziehung und Unterricht; Gesundheits- und
Sozialwesen; Kunst, Unterhaltung und Erholung;
sonstige Dienstleistungen; private Haushalte;
exterritoriale Organisationen und Körperschaften

→ Jahrbuch Brandenburg: 02.02

**Erwerbstätige 2015 nach Wirtschaftsbereichen
und Voll- bzw. Teilzeitbeschäftigung**

02.06

Wirtschafts- bereich	Ins- gesamt	Voll-/Teilzeitbeschäftigung					
		Voll- zeit	Teil- zeit	darunter nach Gründen			
				Aus- und Fort- bildung	Vollzeittätigkeit		persönliche oder familiäre Verpflich- tungen
					nicht zu finden	nicht er- wünscht	
1 000							
insgesamt							
Land- und Forstwirtschaft, Fischerei	/	/	/	-	-	/	-
Verarbeitendes Gewerbe ¹	130,3	110,2	20,1	/	5,1	6,4	/
Energie- und Wasserversorgung, Abfallentsorgung	15,8	13,9	/	/	/	/	/
Baugewerbe	87,2	75,2	12,0	/	5,6	/	/
Handel; Reparatur von KFZ; Gastgewerbe	296,3	184,8	111,5	21,5	34,6	34,8	16,1
Verkehr und Lagerei; Kommunikation	184,9	151,0	33,8	8,3	7,6	10,2	6,4
Finanz- und Versicherungs- dienstleistungen	36,6	30,3	6,3	/	/	/	/
Grundstücks- und Wohnungs- wesen, wirtschaftliche Dienstleistungen	292,8	214,8	78,1	13,8	15,6	30,0	15,9
Öffentliche Verwaltung, Verteidigung; Sozialversicherung	123,6	104,8	18,9	/	/	6,1	7,5
Öffentliche und private Dienstleistungen ²	487,1	312,2	174,8	32,2	33,9	66,0	36,6
Insgesamt	1 656,3	1 198,6	457,7	84,7	105,9	160,2	89,5
weiblich							
Land- und Forstwirtschaft, Fischerei	/	/	/	-	-	/	-
Verarbeitendes Gewerbe ¹	42,9	31,3	11,7	/	/	/	/
Energie- und Wasserversorgung, Abfallentsorgung	/	/	/	/	/	/	/
Baugewerbe	11,2	7,9	/	/	/	/	/
Handel; Reparatur von KFZ; Gastgewerbe	142,8	73,8	69,0	12,4	18,6	21,3	14,4
Verkehr und Lagerei; Kommunikation	51,3	37,6	13,7	/	/	/	/
Finanz- und Versicherungs- dienstleistungen	18,3	14,0	/	/	/	/	/
Grundstücks- und Wohnungs- wesen, wirtschaftliche Dienstleistungen	131,0	82,6	48,4	6,3	8,7	18,8	13,6
Öffentliche Verwaltung, Verteidigung; Sozialversicherung	69,7	55,0	14,7	/	/	/	7,1
Öffentliche und private Dienstleistungen ²	319,2	193,6	125,6	17,2	24,3	47,1	33,5
Zusammen	791,9	499,7	292,3	43,1	59,2	102,6	78,4

1 einschließlich Bergbau und Gewinnung
von Steinen und Erden

Ergebnisse des Mikrozensus

2 Erziehung und Unterricht; Gesundheits- und
Sozialwesen; Kunst, Unterhaltung und Erholung;
sonstige Dienstleistungen; private Haushalte;
exterritoriale Organisationen und Körperschaften

**Erwerbstätige 2015 nach Altersgruppen
und Voll- bzw. Teilzeitbeschäftigung**

02.07

Altersgruppe in Jahren	Ins- gesamt	Voll-/Teilzeitbeschäftigung					
		Voll- zeit	Teil- zeit	darunter nach Gründen			
				Aus- und Fort- bildung	Vollzeittätigkeit		persönliche oder familiäre Verpflich- tungen
					nicht zu finden	nicht er- wünscht	
1 000							
insgesamt							
15 bis unter 25 ...	125,7	80,4	45,3	31,4	6,3	5,7	/
25 bis unter 35 ...	430,2	307,8	122,5	47,3	26,0	29,4	17,9
35 bis unter 45 ...	378,7	277,3	101,4	/	28,3	28,0	37,3
45 bis unter 55 ...	413,6	320,2	93,4	/	26,0	38,8	22,4
55 bis unter 65 ...	267,8	201,2	66,6	/	18,2	33,2	9,4
65 und älter	40,3	11,7	28,6	-	/	25,1	/
Insgesamt	1 656,3	1 198,6	457,7	84,7	105,9	160,2	89,5
weiblich							
15 bis unter 25 ...	64,9	40,2	24,7	18,1	/	/	/
25 bis unter 35 ...	206,9	136,1	70,8	21,7	13,2	19,1	15,8
35 bis unter 45 ...	174,9	102,0	72,9	/	16,2	18,1	34,4
45 bis unter 55 ...	198,5	131,9	66,6	/	15,5	27,4	20,1
55 bis unter 65 ...	129,9	86,2	43,7	/	11,2	22,4	7,1
65 und älter	16,9	/	13,6	-	/	12,7	/
Zusammen	791,9	499,7	292,3	43,1	59,2	102,6	78,4

Ergebnisse des Mikrozensus

Erwerbstätige 1991 bis 2015

02.08

Jahr	Erwerbstätige (Wohnort)			Erwerbstätige (Arbeitsort)			
	insgesamt	Selbständige u. mithelfende Familienangehörige	Arbeitnehmer	insgesamt	Selbständige u. mithelfende Familienangehörige	Arbeitnehmer	darunter marginal Beschäftigte
Durchschnitt in 1 000 Personen							
1991 ...	1 647,5	124,9	1 522,7	1 703,2	124,9	1 578,3	•
1995 ...	1 596,7	158,0	1 438,7	1 656,7	158,0	1 498,7	•
2000 ...	1 539,9	169,6	1 370,2	1 615,0	169,6	1 445,3	•
2001 ...	1 515,7	171,5	1 344,1	1 595,6	171,5	1 424,1	•
2002 ...	1 482,4	174,0	1 308,3	1 568,6	174,0	1 394,6	•
2003 ...	1 453,8	183,2	1 270,7	1 545,7	183,2	1 362,5	135,3
2004 ...	1 460,2	196,4	1 263,9	1 554,7	196,4	1 358,3	160,2
2005 ...	1 455,9	209,5	1 246,4	1 556,7	209,5	1 347,2	177,3
2006 ...	1 477,4	216,3	1 261,2	1 582,5	216,3	1 366,2	188,1
2007 ...	1 505,1	218,6	1 286,5	1 616,1	218,6	1 397,5	190,1
2008 ...	1 529,8	219,7	1 310,0	1 645,7	219,7	1 426,0	190,1
2009 ...	1 549,6	226,0	1 323,6	1 671,5	226,0	1 445,5	190,6
2010 ...	1 569,1	229,2	1 339,9	1 689,0	229,2	1 459,8	189,6
2011 ...	1 585,7	231,2	1 354,5	1 707,6	231,2	1 476,5	177,6
2012 ...	1 622,6	232,7	1 389,9	1 747,3	232,7	1 514,5	175,4
2013 ...	1 646,6	227,4	1 419,2	1 774,7	227,4	1 547,3	180,0
2014 ...	1 676,5	228,2	1 448,4	1 810,3	228,2	1 582,1	175,8
2015 ...	•	•	•	1 846,3	228,6	1 617,6	167,7
Veränderung gegenüber dem Vorjahr in %							
2001 ...	-1,6	1,1	-1,9	-1,2	1,1	-1,5	•
2002 ...	-2,2	1,5	-2,7	-1,7	1,5	-2,1	•
2003 ...	-1,9	5,2	-2,9	-1,5	5,2	-2,3	•
2004 ...	0,4	7,2	-0,5	0,6	7,2	-0,3	18,4
2005 ...	-0,3	6,7	-1,4	0,1	6,7	-0,8	10,7
2006 ...	1,5	3,2	1,2	1,7	3,2	1,4	6,1
2007 ...	1,9	1,1	2,0	2,1	1,1	2,3	1,1
2008 ...	1,6	0,5	1,8	1,8	0,5	2,0	0,0
2009 ...	1,3	2,9	1,0	1,6	2,9	1,4	0,3
2010 ...	1,3	1,4	1,2	1,0	1,4	1,0	-0,5
2011 ...	1,1	0,9	1,1	1,1	0,9	1,1	-6,3
2012 ...	2,3	0,7	2,6	2,3	0,7	2,6	-1,2
2013 ...	1,5	-2,3	2,1	1,6	-2,3	2,2	2,6
2014 ...	1,8	0,3	2,1	2,0	0,3	2,2	-2,3
2015 ...	•	•	•	2,0	0,2	2,2	-4,6

→ Jahrbuch Brandenburg: 02.03

Quelle: Arbeitskreis „Erwerbstätigenrechnung des Bundes und der Länder“, Berechnungsstand August 2015/Februar 2016

Erwerbstätige (Arbeitsort) 1991 bis 2015 nach Wirtschaftsbereichen

Jahr	Ins- gesamt	Davon					
		Land- und Forst- wirtschaft, Fischerei	Produ- zierendes Gewerbe ohne Baugewerbe	darunter Ver- arbeitendes Gewerbe	Bau- gewerbe	Handel, Verkehr, Gast- gewerbe, Informa- tion und Kom- munikation	Finanz-, Versicherungs-, Unternehmens- dienstleister, Grundstücks- und Wohnungs- wesen

02.09

Durchschnitt in 1 000 Personen

1991 ...	1 703,2	1,2	317,7	275,9	135,4	498,4	224,5	525,9
1995 ...	1 656,7	1,1	215,3	177,7	153,8	439,1	274,9	572,4
2000 ...	1 615,0	1,1	174,0	145,0	113,2	405,2	314,4	607,0
2001 ...	1 595,6	1,2	169,2	142,2	98,4	403,5	312,8	610,5
2002 ...	1 568,6	1,2	159,0	133,2	90,0	395,7	305,5	617,3
2003 ...	1 545,7	1,3	149,4	125,6	83,2	392,4	310,6	608,9
2004 ...	1 554,7	1,2	144,9	121,8	79,8	398,9	319,3	610,5
2005 ...	1 556,7	1,1	139,9	117,5	75,7	398,7	323,7	617,5
2006 ...	1 582,5	1,0	136,4	115,0	73,6	404,0	335,0	632,4
2007 ...	1 616,1	1,0	134,7	113,7	74,9	415,2	346,4	643,9
2008 ...	1 645,7	1,0	136,3	115,7	75,5	419,2	357,8	655,9
2009 ...	1 671,5	0,6	135,7	115,8	75,6	422,6	365,4	671,7
2010 ...	1 689,0	0,6	135,4	115,4	75,6	426,3	369,8	681,3
2011 ...	1 707,6	0,6	138,3	119,0	77,7	440,2	371,6	679,2
2012 ...	1 747,3	0,6	140,4	120,2	80,3	455,1	381,1	689,8
2013 ...	1 774,7	0,5	138,8	119,6	81,1	467,1	384,9	702,3
2014 ...	1 810,3	0,5	139,3	119,9	81,3	479,3	392,2	717,7
2015 ...	1 846,3	0,5	140,1	120,7	81,1	492,6	405,7	726,3

Veränderung gegenüber dem Vorjahr in %

2001 ...	-1,2	3,4	-2,8	-1,9	-13,0	-0,4	-0,5	0,6
2002 ...	-1,7	4,1	-6,0	-6,4	-8,6	-1,9	-2,3	1,1
2003 ...	-1,5	3,5	-6,0	-5,7	-7,5	-0,8	1,7	-1,4
2004 ...	0,6	-2,3	-3,0	-3,0	-4,1	1,7	2,8	0,3
2005 ...	0,1	-10,5	-3,5	-3,5	-5,1	-0,0	1,4	1,2
2006 ...	1,7	-7,5	-2,5	-2,1	-2,8	1,3	3,5	2,4
2007 ...	2,1	0,3	-1,3	-1,2	1,7	2,8	3,4	1,8
2008 ...	1,8	-6,0	1,2	1,8	0,8	1,0	3,3	1,9
2009 ...	1,6	-33,3	-0,4	0,2	0,1	0,8	2,1	2,4
2010 ...	1,0	-10,9	-0,2	-0,4	0,0	0,9	1,2	1,4
2011 ...	1,1	9,8	2,1	3,2	2,7	3,3	0,5	-0,3
2012 ...	2,3	-8,3	1,5	1,0	3,4	3,4	2,6	1,6
2013 ...	1,6	-9,2	-1,1	-0,5	1,0	2,6	1,0	1,8
2014 ...	2,0	3,8	0,4	0,2	0,2	2,6	1,9	2,2
2015 ...	2,0	-4,6	0,5	0,7	-0,2	2,8	3,4	1,2

→ Jahrbuch Brandenburg: 02.04

Quelle: Arbeitskreis „Erwerbstätigenrechnung
des Bundes und der Länder“,
Berechnungsstand August 2015/Februar 2016

**Selbständige und mithelfende Familienangehörige (Arbeitsort) 1991 bis 2015
nach Wirtschaftsbereichen**

02.10

Jahr	Ins- gesamt	Davon						
		Land- und Forst- wirtschaft, Fischerei	Produ- zierendes Gewerbe ohne Baugewerbe	darunter Ver- arbeitendes Gewerbe	Bau- gewerbe	Handel, Verkehr, Gast- gewerbe, Information und Kom- munikation	Finanz-, Versicherungs-, Unternehmens- dienstleister, Grundstücks- und Wohnungs- wesen	öffentliche und sonstige Dienst- leister, Erziehung, Gesundheit
Durchschnitt in 1 000 Personen								
1991 ...	124,9	0,2	6,9	6,8	10,9	42,3	29,3	35,2
1995 ...	158,0	0,2	7,1	7,1	14,7	53,5	37,3	45,3
2000 ...	169,6	0,3	5,2	5,2	18,3	51,0	42,5	52,3
2001 ...	171,5	0,4	6,0	5,9	17,4	50,8	41,4	55,5
2002 ...	174,0	0,5	6,4	6,3	17,5	51,8	41,5	56,3
2003 ...	183,2	0,5	6,4	6,3	16,7	53,1	46,6	59,9
2004 ...	196,4	0,5	6,4	6,3	17,5	54,0	52,4	65,5
2005 ...	209,5	0,4	6,4	6,3	18,3	56,4	57,1	70,9
2006 ...	216,3	0,4	6,5	6,3	18,2	57,3	58,2	75,7
2007 ...	218,6	0,4	6,4	6,3	17,9	57,1	56,6	80,2
2008 ...	219,7	0,4	6,5	6,3	18,3	55,8	56,8	82,0
2009 ...	226,0	0,2	6,4	6,3	18,8	55,1	60,1	85,5
2010 ...	229,2	0,1	6,1	6,0	18,3	55,7	60,9	87,9
2011 ...	231,2	0,2	6,1	6,0	18,7	55,9	61,3	88,9
2012 ...	232,7	0,1	6,2	6,1	20,0	56,9	60,4	89,2
2013 ...	227,4	0,1	6,2	6,0	20,1	56,0	58,3	86,9
2014 ...	228,2	0,1	6,0	5,8	19,4	55,5	56,5	90,7
2015 ...	228,6	0,1	5,8	5,6	17,9	54,1	56,8	94,0
Veränderung gegenüber dem Vorjahr in %								
2001 ...	1,1	27,1	13,9	14,2	-4,8	-0,3	-2,6	6,2
2002 ...	1,5	20,3	7,9	7,6	0,3	1,9	0,3	1,5
2003 ...	5,2	15,1	-1,2	-1,1	-4,4	2,6	12,1	6,3
2004 ...	7,2	-5,9	0,8	0,6	4,8	1,7	12,5	9,5
2005 ...	6,7	-10,3	-0,2	-0,2	4,5	4,3	9,0	8,1
2006 ...	3,2	-4,1	1,0	1,0	-0,6	1,6	1,9	6,8
2007 ...	1,1	-3,8	-1,4	-1,5	-1,5	-0,4	-2,7	6,0
2008 ...	0,5	-9,0	1,4	1,2	2,1	-2,2	0,4	2,2
2009 ...	2,9	-59,8	-1,0	-1,0	2,7	-1,3	5,8	4,3
2010 ...	1,4	-32,7	-3,9	-4,0	-2,6	1,1	1,4	2,9
2011 ...	0,9	51,5	-0,4	-0,5	2,2	0,4	0,6	1,1
2012 ...	0,7	-32,0	1,6	1,5	6,6	1,8	-1,5	0,3
2013 ...	-2,3	-51,9	-1,0	-1,1	0,5	-1,6	-3,4	-2,6
2014 ...	0,3	54,0	-2,6	-3,1	-3,2	-0,8	-3,2	4,4
2015 ...	0,2	0,0	-3,0	-3,1	-7,6	-2,6	0,6	3,6

→ Jahrbuch Brandenburg: 02.06

Quelle: Arbeitskreis „Erwerbstätigenrechnung
des Bundes und der Länder“,
Berechnungsstand August 2015/Februar 2016

**Arbeitnehmer (Arbeitsort) 1991 bis 2015
nach Wirtschaftsbereichen**

Jahr	Ins- gesamt	Davon						
		Land- und Forst- wirtschaft, Fischerei	Produ- zierendes Gewerbe ohne Baugewerbe	darunter Ver- arbeitendes Gewerbe	Bau- gewerbe	Handel, Verkehr, Gast- gewerbe, Information und Kom- munikation	Finanz-, Versicherungs-, Unternehmens- dienstleister, Grundstücks- und Wohnungs- wesen	öffentliche und sonstige Dienst- leister, Erziehung, Gesundheit

02.11

Durchschnitt in 1 000 Personen

1991 ...	1 578,3	1,0	310,8	269,1	124,5	456,1	195,3	490,7
1995 ...	1 498,7	1,0	208,2	170,7	139,2	385,6	237,6	527,1
2000 ...	1 445,3	0,8	168,8	139,9	94,9	354,3	271,8	554,8
2001 ...	1 424,1	0,8	163,2	136,4	81,0	352,6	271,4	555,0
2002 ...	1 394,6	0,8	152,5	126,8	72,5	343,9	263,9	560,9
2003 ...	1 362,5	0,7	143,0	119,3	66,5	339,3	264,0	549,0
2004 ...	1 358,3	0,7	138,5	115,5	62,3	344,9	267,0	544,9
2005 ...	1 347,2	0,7	133,5	111,2	57,4	342,3	266,6	546,6
2006 ...	1 366,2	0,6	129,9	108,7	55,4	346,7	276,9	556,8
2007 ...	1 397,5	0,6	128,3	107,4	56,9	358,1	289,8	563,7
2008 ...	1 426,0	0,6	129,9	109,3	57,2	363,4	301,0	574,0
2009 ...	1 445,5	0,5	129,3	109,6	56,8	367,5	305,3	586,2
2010 ...	1 459,8	0,5	129,3	109,4	57,3	370,6	308,8	593,3
2011 ...	1 476,5	0,5	132,2	113,1	59,0	384,3	310,3	590,2
2012 ...	1 514,5	0,5	134,2	114,1	60,4	398,2	320,7	600,6
2013 ...	1 547,3	0,5	132,7	113,6	61,1	411,1	326,6	615,5
2014 ...	1 582,1	0,5	133,3	114,0	61,9	423,8	335,7	627,0
2015 ...	1 617,6	0,4	134,3	115,1	63,2	438,5	348,9	632,4

Veränderung gegenüber dem Vorjahr in %

2001 ...	-1,5	-5,0	-3,3	-2,5	-14,6	-0,5	-0,2	0,0
2002 ...	-2,1	-3,7	-6,5	-7,0	-10,5	-2,5	-2,7	1,1
2003 ...	-2,3	-3,4	-6,2	-5,9	-8,3	-1,3	0,0	-2,1
2004 ...	-0,3	0,3	-3,1	-3,2	-6,3	1,7	1,1	-0,7
2005 ...	-0,8	-10,6	-3,6	-3,7	-7,8	-0,7	-0,1	0,3
2006 ...	1,4	-9,8	-2,7	-2,3	-3,5	1,3	3,8	1,9
2007 ...	2,3	3,2	-1,3	-1,2	2,8	3,3	4,7	1,2
2008 ...	2,0	-3,9	1,2	1,8	0,4	1,5	3,9	1,8
2009 ...	1,4	-16,6	-0,4	0,2	-0,7	1,1	1,4	2,1
2010 ...	1,0	-4,3	-0,1	-0,2	0,9	0,9	1,2	1,2
2011 ...	1,1	0,8	2,3	3,4	2,9	3,7	0,5	-0,5
2012 ...	2,6	-0,6	1,5	1,0	2,4	3,6	3,4	1,8
2013 ...	2,2	0,2	-1,1	-0,5	1,1	3,2	1,8	2,5
2014 ...	2,2	-1,5	0,5	0,4	1,3	3,1	2,8	1,9
2015 ...	2,2	-5,4	0,7	0,9	2,1	3,5	3,9	0,9

→ Jahrbuch Brandenburg: 02.07

Quelle: Arbeitskreis „Erwerbstätigenrechnung
des Bundes und der Länder“,
Berechnungsstand August 2015/Februar 2016

**Geleistete Arbeitsstunden je Erwerbstätigen 2000 bis 2015
nach Wirtschaftsbereichen**

02.12

Jahr	Ins- gesamt	Davon						
		Land- und Forst- wirtschaft, Fischerei	Produ- zierendes Gewerbe ohne Baugewerbe	darunter Ver- arbeitendes Gewerbe	Bau- gewerbe	Handel, Verkehr, Gast- gewerbe, Information und Kom- munikation	Finanz-, Versicherungs-, Unternehmens- dienstleister, Grundstücks- und Wohnungs- wesen	öffentliche und sonstige Dienst- leister, Erziehung, Gesundheit
Stunden								
2000 ...	1 523	1 753	1 534	1 527	1 693	1 539	1 534	1 471
2001 ...	1 528	1 766	1 518	1 508	1 682	1 541	1 537	1 492
2002 ...	1 506	1 764	1 529	1 522	1 670	1 516	1 510	1 468
2003 ...	1 497	1 755	1 530	1 524	1 653	1 499	1 507	1 461
2004 ...	1 492	1 726	1 545	1 539	1 664	1 498	1 490	1 455
2005 ...	1 480	1 718	1 526	1 519	1 661	1 491	1 491	1 435
2006 ...	1 490	1 711	1 537	1 530	1 690	1 493	1 505	1 447
2007 ...	1 486	1 705	1 533	1 530	1 692	1 491	1 494	1 444
2008 ...	1 457	1 712	1 518	1 516	1 694	1 455	1 455	1 418
2009 ...	1 426	1 603	1 446	1 437	1 667	1 431	1 434	1 388
2010 ...	1 438	1 576	1 484	1 481	1 668	1 431	1 439	1 407
2011 ...	1 441	1 603	1 506	1 501	1 675	1 433	1 451	1 400
2012 ...	1 422	1 517	1 477	1 471	1 654	1 409	1 424	1 391
2013 ...	1 400	1 450	1 471	1 465	1 623	1 383	1 404	1 368
2014 ...	1 396	1 425	1 477	1 473	1 613	1 373	1 394	1 372
2015 ...	1 399	1 422	1 484	1 478	1 612	1 377	1 384	1 382
Veränderung gegenüber dem Vorjahr in %								
2001 ...	0,3	0,8	-1,1	-1,2	-0,7	0,1	0,2	1,5
2002 ...	-1,4	-0,1	0,8	0,9	-0,7	-1,6	-1,7	-1,6
2003 ...	-0,6	-0,5	0,0	0,1	-1,0	-1,1	-0,2	-0,5
2004 ...	-0,3	-1,6	1,0	0,9	0,6	0,0	-1,1	-0,4
2005 ...	-0,8	-0,5	-1,2	-1,3	-0,1	-0,4	0,1	-1,4
2006 ...	0,7	-0,4	0,7	0,8	1,7	0,1	1,0	0,9
2007 ...	-0,3	-0,3	-0,3	0,0	0,1	-0,1	-0,7	-0,2
2008 ...	-2,0	0,4	-0,9	-0,9	0,2	-2,4	-2,6	-1,8
2009 ...	-2,1	-6,3	-4,7	-5,2	-1,6	-1,7	-1,4	-2,2
2010 ...	0,8	-1,7	2,6	3,0	0,1	0,1	0,3	1,4
2011 ...	0,2	1,7	1,5	1,4	0,4	0,1	0,8	-0,5
2012 ...	-1,3	-5,4	-2,0	-2,0	-1,2	-1,6	-1,8	-0,6
2013 ...	-1,6	-4,4	-0,4	-0,4	-1,9	-1,8	-1,4	-1,7
2014 ...	-0,2	-1,8	0,4	0,5	-0,6	-0,7	-0,7	0,3
2015 ...	0,2	-0,2	0,5	0,3	-0,1	0,3	-0,7	0,7

→ Jahrbuch Brandenburg: 02.09

Quelle: Arbeitskreis „Erwerbstätigenrechnung
des Bundes und der Länder“,
Berechnungsstand August 2015/Februar 2016

**Geleistete Arbeitsstunden je Arbeitnehmer 2000 bis 2015
nach Wirtschaftsbereichen**

Jahr	Ins- gesamt	Davon						
		Land- und Forst- wirtschaft, Fischerei	Produ- zierendes Gewerbe ohne Baugewerbe	darunter Ver- arbeitendes Gewerbe	Bau- gewerbe	Handel, Verkehr, Gast- gewerbe, Information und Kom- munikation	Finanz-, Versicherungs-, Unternehmens- dienstleister, Grundstücks- und Wohnungs- wesen	öffentliche und sonstige Dienst- leister, Erziehung, Gesundheit

02.13

Stunden

2000 ...	1 439	1 595	1 511	1 499	1 578	1 415	1 422	1 417
2001 ...	1 450	1 610	1 492	1 478	1 566	1 427	1 435	1 443
2002 ...	1 429	1 611	1 502	1 490	1 546	1 404	1 410	1 420
2003 ...	1 417	1 578	1 503	1 493	1 528	1 384	1 401	1 409
2004 ...	1 403	1 540	1 515	1 503	1 519	1 379	1 365	1 395
2005 ...	1 389	1 557	1 496	1 482	1 505	1 371	1 364	1 373
2006 ...	1 408	1 570	1 508	1 496	1 550	1 380	1 395	1 394
2007 ...	1 409	1 553	1 504	1 496	1 562	1 387	1 397	1 391
2008 ...	1 376	1 508	1 487	1 480	1 556	1 347	1 353	1 363
2009 ...	1 340	1 465	1 410	1 395	1 510	1 317	1 325	1 329
2010 ...	1 353	1 473	1 450	1 442	1 507	1 320	1 328	1 349
2011 ...	1 357	1 464	1 476	1 466	1 515	1 328	1 342	1 342
2012 ...	1 342	1 423	1 448	1 437	1 491	1 309	1 322	1 336
2013 ...	1 324	1 405	1 445	1 434	1 460	1 286	1 309	1 317
2014 ...	1 322	1 353	1 454	1 446	1 459	1 278	1 306	1 320
2015 ...	1 325	1 342	1 460	1 451	1 466	1 286	1 293	1 326

Veränderung gegenüber dem Vorjahr in %

2001 ...	0,8	0,9	-1,3	-1,4	-0,8	0,9	0,8	1,8
2002 ...	-1,4	0,1	0,7	0,8	-1,3	-1,6	-1,7	-1,6
2003 ...	-0,9	-2,0	0,1	0,2	-1,2	-1,4	-0,6	-0,8
2004 ...	-1,0	-2,4	0,8	0,7	-0,6	-0,4	-2,5	-1,0
2005 ...	-1,0	1,1	-1,3	-1,4	-0,9	-0,6	-0,1	-1,6
2006 ...	1,4	0,9	0,8	0,9	3,0	0,6	2,3	1,5
2007 ...	0,0	-1,1	-0,2	0,1	0,8	0,5	0,1	-0,2
2008 ...	-2,3	-2,9	-1,2	-1,1	-0,4	-2,8	-3,1	-2,0
2009 ...	-2,7	-2,9	-5,1	-5,7	-3,0	-2,3	-2,1	-2,5
2010 ...	1,0	0,5	2,8	3,3	-0,2	0,2	0,2	1,6
2011 ...	0,4	-0,6	1,8	1,7	0,5	0,6	1,1	-0,5
2012 ...	-1,1	-2,8	-1,9	-2,0	-1,6	-1,4	-1,5	-0,5
2013 ...	-1,4	-1,2	-0,2	-0,2	-2,1	-1,7	-1,0	-1,5
2014 ...	-0,1	-3,7	0,6	0,8	-0,1	-0,6	-0,3	0,2
2015 ...	0,2	-0,9	0,5	0,4	0,5	0,6	-1,0	0,5

→ Jahrbuch Brandenburg: 02.11

Quelle: Arbeitskreis „Erwerbstätigenrechnung
des Bundes und der Länder“,
Berechnungsstand August 2015/Februar 2016

**Sozialversicherungspflichtig Beschäftigte mit Wohnort in Berlin
am 30. Juni 2015 nach Wirtschaftsbereichen¹**

02.14

WZ 2008	Wirtschaftsbereich	Ins- gesamt ²	Männ- lich	Weib- lich	Vollzeit-	Teilzeit-	
					beschäftigte		
A	Land- und Forstwirtschaft, Fischerei	663	355	308	470	193	
B-F	Produzierendes Gewerbe	168 137	128 383	39 754	144 397	23 739	
B	Bergbau	179	135	44	159	20	
C	Verarbeitendes Gewerbe	99 448	70 614	28 834	89 224	10 223	
D	Energieversorgung	6 483	4 615	1 868	5 673	810	
E	Wasserversorgung, Abwasser- und Abfallentsorgung	10 689	8 376	2 313	8 928	1 761	
F	Baugewerbe	51 338	44 643	6 695	40 413	10 925	
G-U	Dienstleistungsbereiche	1 030 844	472 731	558 113	669 953	360 691	
G	Handel	146 284	68 272	78 012	88 241	58 042	
H	Verkehr und Lagerei	62 308	48 692	13 616	47 857	14 451	
I	Gastgewerbe	64 653	36 160	28 493	31 490	33 163	
J	Information und Kommunikation	72 541	45 254	27 287	58 663	13 878	
K	Finanz- und Versicherungs- dienstleister	27 290	11 882	15 408	21 271	6 019	
L	Grundstücks- und Wohnungswesen	23 182	11 063	12 119	17 706	5 476	
M	Freiberufliche, wissenschaftliche und technische Dienstleister	114 133	54 436	59 697	85 791	28 342	
N	Sonstige wirtschaftliche Dienstleister	119 313	70 651	48 662	75 283	44 030	
O	Öffentliche Verwaltung, Verteidigung; Sozialversicherung	66 680	22 639	44 041	52 804	13 876	
P	Erziehung und Unterricht	79 925	26 251	53 674	44 467	35 453	
Q	Gesundheits- und Sozialwesen	181 253	48 533	132 720	100 053	81 006	
R	Kunst, Unterhaltung und Erholung	19 862	10 282	9 580	13 796	6 066	
S	Sonstige Dienstleistungen	49 732	17 320	32 412	30 209	19 523	
T	Private Haushalte	1 787	368	1 419	604	1 183	
U	Exterritoriale Organisationen und Körperschaften	1 901	928	973	1 718	183	
		2015 ³	1 199 827	601 572	598 255	814 955	384 671
		2014 ³	1 143 845	571 105	572 740	781 348	352 440
		Ausländer ⁴					
		2015	141 599	80 423	61 176	78 748	62 842
		2014	119 959	67 675	52 284	67 470	52 120
		Auszubildende					
		2015	35 852	18 680	17 172	34 662	1 188
		2014	36 129	19 052	17 077	35 093	1 013

1 vorläufige Ergebnisse

2 einschließlich Fälle „ohne Angabe“

3 einschließlich Fälle „ohne Angabe
zur Wirtschaftsgliederung“4 ohne „Staatenlose“ bzw. „Personen
mit ungeklärter Staatsangehörigkeit“

→ Jahrbuch Brandenburg: 02.13

Quelle: Auswertungen aus
der Beschäftigungsstatistik
der Bundesagentur für Arbeit

**Sozialversicherungspflichtig Beschäftigte mit Arbeitsort in Berlin
am 30. Juni 2015 nach Wirtschaftsbereichen¹**

WZ 2008	Wirtschaftsbereich	Ins- gesamt ²	Männ- lich	Weib- lich	Vollzeit- / Teilzeit- beschäftigte		
A	Land- und Forstwirtschaft, Fischerei	372	198	174	263	109	
B-F	Produzierendes Gewerbe	186 046	142 255	43 791	160 461	25 584	
B	Bergbau	81	64	17	72	9	
C	Verarbeitendes Gewerbe	106 073	74 817	31 256	95 463	10 609	
D	Energieversorgung	7 402	5 386	2 016	6 552	850	
E	Wasserversorgung, Abwasser- und Abfallentsorgung	13 555	10 651	2 904	11 318	2 237	
F	Baugewerbe	58 935	51 337	7 598	47 056	11 879	
G-U	Dienstleistungsbereiche	1 124 986	500 761	624 225	736 769	387 972	
G	Handel	161 105	74 397	86 708	97 913	63 191	
H	Verkehr und Lagerei	63 615	48 695	14 920	48 905	14 710	
I	Gastgewerbe	67 640	36 844	30 796	33 566	34 074	
J	Information und Kommunikation	75 253	47 399	27 854	62 035	13 218	
K	Finanz- und Versicherungs- dienstleister	34 080	14 400	19 680	26 112	7 968	
L	Grundstücks- und Wohnungswesen	27 136	12 900	14 236	21 018	6 118	
M	Freiberufliche, wissenschaftliche und technische Dienstleister	123 435	57 187	66 248	92 659	30 776	
N	Sonstige wirtschaftliche Dienstleister	126 612	73 924	52 688	80 792	45 820	
O	Öffentliche Verwaltung, Verteidigung; Sozialversicherung	79 855	26 276	53 579	62 784	17 069	
P	Erziehung und Unterricht	84 548	26 657	57 891	48 373	36 171	
Q	Gesundheits- und Sozialwesen	203 485	51 788	151 697	113 046	90 201	
R	Kunst, Unterhaltung und Erholung	19 591	10 069	9 522	13 499	6 092	
S	Sonstige Dienstleistungen	54 737	18 864	35 873	33 618	21 119	
T	Private Haushalte	1 877	367	1 510	627	1 250	
U	Exterritoriale Organisationen und Körperschaften	2 017	994	1 023	1 822	195	
		2015 ³	1 311 413	643 218	668 195	897 498	413 669
		2014 ³	1 269 431	620 554	648 877	874 620	384 601
		Ausländer ⁴					
		2015	138 093	78 078	60 015	75 824	62 260
		2014	119 533	67 261	52 272	66 842	52 321
		Auszubildende					
		2015	39 234	20 056	19 178	37 976	1 257
		2014	39 923	20 577	19 346	38 822	1 094

1 vorläufige Ergebnisse

2 einschließlich Fälle „ohne Angabe“

3 einschließlich Fälle „ohne Angabe
zur Wirtschaftsgliederung“4 ohne „Staatenlose“ bzw. „Personen
mit ungeklärter Staatsangehörigkeit“Quelle: Auswertungen aus
der Beschäftigungsstatistik
der Bundesagentur für Arbeit

→ Jahrbuch Brandenburg: 02.15

02.15

**Sozialversicherungspflichtig Beschäftigte
mit Arbeitsort in Berlin
am 30. Juni 2015 nach Altersgruppen¹**

02.16

Altersgruppe in Jahren	Ins- gesamt	Männ- lich	Weib- lich
unter 20	15 719	8 174	7 545
20 bis unter 25	81 033	40 095	40 938
25 bis unter 30	173 145	83 092	90 053
30 bis unter 35	181 674	90 616	91 058
35 bis unter 40	156 307	78 547	77 760
40 bis unter 45	138 044	69 112	68 932
45 bis unter 50	170 681	83 057	87 624
50 bis unter 55	177 640	85 308	92 332
55 bis unter 60	129 489	61 976	67 513
60 bis unter 65	77 341	36 869	40 472
65 und älter	10 340	6 372	3 968
Insgesamt	1 311 413	643 218	668 195

¹ vorläufige Ergebnisse

→ Jahrbuch Brandenburg: 02.16

Quelle: Auswertungen aus
der Beschäftigungsstatistik
der Bundesagentur für Arbeit**Sozialversicherungspflichtig beschäftigte Ausländer
mit Arbeitsort in Berlin
am 30. Juni 2015 nach Staatsangehörigkeiten¹**

02.17

Staats- angehörigkeit	Ins- gesamt	Männ- lich	Weib- lich
Europäische Staaten	107 458	60 216	47 242
darunter			
Bulgarien	5 047	2 895	2 152
Frankreich	4 385	2 286	2 099
Italien	8 032	4 985	3 047
Polen	15 191	7 193	7 998
Spanien	4 308	2 249	2 059
Russische Föderation	4 778	1 851	2 927
Türkei	24 781	16 348	8 433
Afrikanische Staaten	5 594	3 984	1 610
Amerikanische Staaten	6 572	3 600	2 972
Asiatische Staaten	17 676	9 817	7 859
Australien und ozeanische Staaten	793	461	332
Insgesamt ²	138 093	78 078	60 015

¹ vorläufige Ergebnisse² ohne „Staatenlose“ bzw. „Personen
mit ungeklärter Staatsangehörigkeit“

→ Jahrbuch Brandenburg: 02.17

Quelle: Auswertungen aus
der Beschäftigungsstatistik
der Bundesagentur für Arbeit

**Sozialversicherungspflichtig beschäftigte Einpendler und Auspendler¹
über die Grenze von Berlin am 30. Juni 2015 nach Wohn- bzw. Arbeitsorten**

Wohn- bzw. Arbeitsort	Einpendler			Auspendler			Ein- oder Auspendler- überschuss (-)
	ins gesamt	männ- lich	weib- lich	ins gesamt	männ- lich	weib- lich	
Baden-Württemberg	5 812	3 268	2 544	7 944	5 044	2 900	- 2 132
Bayern	9 201	5 280	3 921	12 725	7 835	4 890	- 3 524
Brandenburg	199 275	98 376	100 899	81 878	51 287	30 591	117 397
Bremen	622	349	273	918	581	337	- 296
Hamburg	4 193	2 387	1 806	8 646	4 990	3 656	- 4 453
Hessen	5 201	2 985	2 216	10 193	5 985	4 208	- 4 992
Mecklenburg-Vorpommern	6 117	3 761	2 356	2 334	1 497	837	3 783
Niedersachsen	7 267	4 188	3 079	7 283	4 806	2 477	- 16
Nordrhein-Westfalen	13 423	7 820	5 603	19 039	11 098	7 941	- 5 616
Rheinland-Pfalz	2 299	1 238	1 061	1 952	1 140	812	347
Saarland	425	242	183	537	396	141	- 112
Sachsen	9 286	5 706	3 580	5 299	3 387	1 912	3 987
Sachsen-Anhalt	6 259	3 730	2 529	3 257	2 128	1 129	3 002
Schleswig-Holstein	2 795	1 631	1 164	2 590	1 680	910	205
Thüringen	2 870	1 748	1 122	1 778	1 166	612	1 092
Ausland	2 442	1 692	750	x	x	x	x
Berlin	277 487	144 401	133 086	166 373	103 020	63 353	111 114

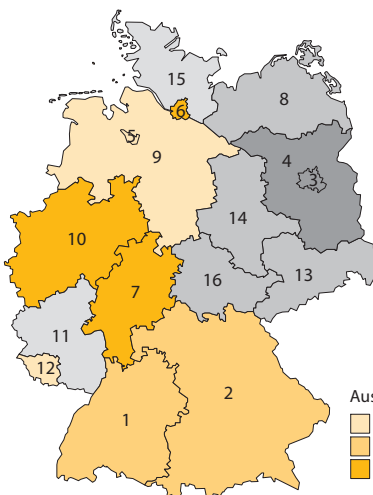
02.18

1 vorläufige Ergebnisse

→ Jahrbuch Brandenburg: 02.20

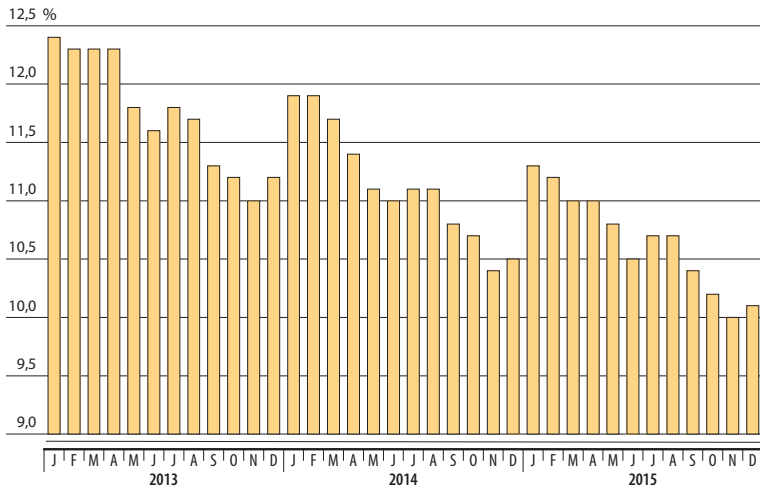
Quelle: Auswertungen aus
der Beschäftigungsstatistik
der Bundesagentur für Arbeit

**Ein- und Auspendler über die Grenze
von Berlin am 30. Juni 2015**



- 1 Baden-Württemberg
- 2 Bayern
- 3 Berlin
- 4 Brandenburg
- 5 Bremen
- 6 Hamburg
- 7 Hessen
- 8 Mecklenburg-Vorpommern
- 9 Niedersachsen
- 10 Nordrhein-Westfalen
- 11 Rheinland-Pfalz
- 12 Saarland
- 13 Sachsen
- 14 Sachsen-Anhalt
- 15 Schleswig-Holstein
- 16 Thüringen

Auspendlerüberschuss	Einpendlerüberschuss
weniger als 1 000	weniger als 1 000
1 000 bis unter 4 000	1 000 bis unter 4 000
4 000 und mehr	100 000 und mehr

Arbeitslosenquote¹ 2013 bis 2015

¹ Arbeitslose in Prozent aller zivilen Erwerbspersonen

Arbeitslose und Arbeitslosenquoten 2014 und 2015 nach Monaten

Monat	Arbeitslose								
	insgesamt			männlich		weiblich		Ausländer	
	absolut	Arbeitslosenquote bezogen auf		absolut	Quote ²	absolut	Quote ²	absolut	Quote ²
		abhängige EWP ¹	alle ziv. EWP ²						
2014									
Januar	214 971	14,2	11,9	121 831	12,8	93 140	10,9	50 175	22,9
Februar	213 845	14,1	11,9	121 628	12,8	92 217	10,8	49 867	22,7
März	210 368	13,9	11,7	120 068	12,6	90 300	10,6	49 236	22,5
April	205 787	13,6	11,4	116 407	12,2	89 380	10,5	48 599	22,2
Mai	204 109	13,2	11,1	115 038	11,9	89 071	10,3	48 585	20,6
Juni	201 190	13,0	11,0	112 970	11,7	88 220	10,2	48 124	20,4
Juli	203 929	13,2	11,1	113 079	11,7	90 850	10,5	49 498	21,0
August	204 042	13,2	11,1	112 454	11,6	91 588	10,6	49 628	21,1
September	198 000	12,8	10,8	109 400	11,3	88 600	10,2	48 234	20,5
Oktober	195 425	12,7	10,7	108 292	11,2	87 133	10,0	48 105	20,4
November	191 646	12,4	10,4	106 688	11,0	84 958	9,8	47 380	20,1
Dezember	191 813	12,4	10,5	107 458	11,1	84 355	9,7	47 649	20,2
Jahres- durchschnitt	202 927	13,2	11,1	113 776	11,8	89 151	10,3	48 757	21,2
2015									
Januar	207 079	13,4	11,3	116 841	12,1	90 238	10,4	51 125	21,7
Februar	205 079	13,3	11,2	116 358	12,0	88 721	10,2	50 851	21,6
März	202 253	13,1	11,0	115 089	11,9	87 164	10,0	50 687	21,5
April	200 977	13,0	11,0	113 529	11,7	87 448	10,1	51 072	21,7
Mai	196 353	12,6	10,8	110 558	11,6	85 795	9,8	49 967	21,4
Juni	191 613	12,3	10,5	107 745	11,3	83 868	9,6	49 128	21,0
Juli	195 632	12,6	10,7	108 512	11,4	87 120	10,0	50 876	21,8
August	195 823	12,6	10,7	107 873	11,3	87 950	10,1	51 502	22,0
September	189 610	12,2	10,4	104 523	11,0	85 087	9,7	50 013	21,4
Oktober	186 671	12,0	10,2	103 249	10,9	83 422	9,6	49 365	21,1
November	182 388	11,7	10,0	101 577	10,7	80 811	9,3	48 463	20,7
Dezember	184 267	11,9	10,1	103 228	10,9	81 039	9,3	49 677	21,2
Jahres- durchschnitt	194 812	12,6	10,7	109 090	11,4	85 722	9,8	50 227	21,4

1 Arbeitslose in Prozent der abhängigen zivilen Erwerbspersonen vom 30. 6. des Vorjahres (sozialversicherungspflichtig und geringfügig Beschäftigte, Beamte, Arbeitslose)

Quelle: Bundesagentur für Arbeit

2 Arbeitslose in Prozent aller zivilen Erwerbspersonen (wie Fußnote 1 zzgl. Selbständiger und mithelfender Familienangehöriger)

Arbeitslose und Arbeitslosenquoten im Jahresdurchschnitt 2014 und 2015 nach Bezirken

02.20

Bezirk	Arbeits- lose	Arbeitslosenquote bezogen auf	
		abhängige EWP ¹	alle zivilen EWP ²
2014			
Mitte	25 521	14,7	12,3
Friedrh.-Kreuzb.	18 944	14,9	12,5
Pankow	18 580	10,6	9,0
Charlbg.-Wilmsersd.	15 247	11,7	9,8
Spandau	14 690	14,7	12,4
Steglitz-Zehlend.	10 202	11,4	9,6
Tempelh.-Schöneb.	18 671	12,6	10,6
Neukölln	23 530	18,0	15,1
Treptow-Köpenick	11 936	10,8	9,2
Marzahn-Hellersd.	16 833	12,0	10,2
Lichtenberg	15 618	11,9	10,1
Reinickendorf	13 157	16,4	13,8
2015			
Mitte	24 998	14,0	11,9
Friedrh.-Kreuzb.	17 425	13,7	11,6
Pankow	17 794	10,0	8,5
Charlbg.-Wilmsersd.	14 881	11,4	9,6
Spandau	14 245	14,0	11,9
Steglitz-Zehlend.	9 794	10,9	9,2
Tempelh.-Schöneb.	18 061	12,4	10,5
Neukölln	23 757	17,5	14,8
Treptow-Köpenick	11 539	10,1	8,6
Marzahn-Hellersd.	15 631	11,3	9,7
Lichtenberg	14 546	11,1	9,5
Reinickendorf	12 142	15,1	12,8

1 Arbeitslose in Prozent der abhängigen zivilen Erwerbspersonen vom 30. 6. des Vorjahres (sozialversicherungspflichtig und geringfügig Beschäftigte, Beamte, Arbeitslose)

2 Arbeitslose in Prozent aller zivilen Erwerbspersonen (wie Fußnote 1 zzgl. Selbständiger und mithelfender Familienangehöriger)

Quelle: Bundesagentur für Arbeit
Regionaldirektion Berlin-Brandenburg

→ Jahrbuch Brandenburg: 02.23

**Arbeitslose 2014 und 2015 nach Monaten,
Geschlecht und Staatsangehörigkeit**

02.21

Monat	Arbeitslose						
	ins- gesamt	männlich		weiblich		Ausländer	
		absolut	%	absolut	%	absolut	%
2014							
Januar	214 971	121 831	56,7	93 140	43,3	50 175	23,3
Februar	213 845	121 628	56,9	92 217	43,1	49 867	23,3
März	210 368	120 068	57,1	90 300	42,9	49 236	23,4
April	205 787	116 407	56,6	89 380	43,4	48 599	23,6
Mai	204 109	115 038	56,4	89 071	43,6	48 585	23,8
Juni	201 190	112 970	56,2	88 220	43,8	48 124	23,9
Juli	203 929	113 079	55,5	90 850	44,5	49 498	24,3
August	204 042	112 454	55,1	91 588	44,9	49 628	24,3
September	198 000	109 400	55,3	88 600	44,7	48 234	24,4
Oktober	195 425	108 292	55,4	87 133	44,6	48 105	24,6
November	191 646	106 688	55,7	84 958	44,3	47 380	24,7
Dezember	191 813	107 458	56,0	84 355	44,0	47 649	24,8
Jahres- durchschnitt	202 927	113 776	56,1	89 151	43,9	48 757	24,0
2015							
Januar	207 079	116 841	56,4	90 238	43,6	51 125	24,7
Februar	205 079	116 358	56,7	88 721	43,3	50 851	24,8
März	202 253	115 089	56,9	87 164	43,1	50 687	25,1
April	200 977	113 529	56,5	87 448	43,5	51 072	25,4
Mai	196 353	110 558	56,3	85 795	43,7	49 967	25,4
Juni	191 613	107 745	56,2	83 868	43,8	49 128	25,6
Juli	195 632	108 512	55,5	87 120	44,5	50 876	26,0
August	195 823	107 873	55,1	87 950	44,9	51 502	26,3
September	189 610	104 523	55,1	85 087	44,9	50 013	26,4
Oktober	186 671	103 249	55,3	83 422	44,7	49 365	26,4
November	182 388	101 577	55,7	80 811	44,3	48 463	26,6
Dezember	184 267	103 228	56,0	81 039	44,0	49 677	27,0
Jahres- durchschnitt	194 812	109 090	56,0	85 722	44,0	50 227	25,8

Quelle: Bundesagentur für Arbeit

**Arbeitslose 2014 und 2015 nach Monaten
und ausgewählten Altersgruppen**

02.22

Monat	Ins- gesamt	Darunter im Alter von ... Jahren					
		15 bis unter 20		20 bis unter 25		55 bis unter 65	
		ins- gesamt	weib- lich	ins- gesamt	weib- lich	ins- gesamt	weib- lich
2014							
Januar	214 971	3 789	1 672	14 144	5 917	32 886	13 876
Februar	213 845	3 809	1 621	14 496	6 006	32 563	13 698
März	210 368	3 821	1 622	14 364	5 781	32 131	13 577
April	205 787	3 557	1 504	13 664	5 601	31 534	13 443
Mai	204 109	3 553	1 519	13 327	5 477	31 673	13 521
Juni	201 190	3 351	1 446	12 960	5 314	31 446	13 521
Juli	203 929	3 693	1 630	13 921	5 891	31 293	13 551
August	204 042	3 808	1 659	14 175	6 077	31 027	13 415
September	198 000	3 205	1 404	13 205	5 626	30 574	13 160
Oktober	195 425	3 526	1 560	11 976	5 177	30 584	13 089
November	191 646	3 384	1 477	11 520	4 849	30 262	12 997
Dezember	191 813	3 212	1 421	11 196	4 598	30 630	13 020
Jahres- durchschnitt	202 927	3 559	1 545	13 246	5 526	31 196	13 406
2015							
Januar	207 079	3 309	1 452	11 908	4 924	33 949	14 389
Februar	205 079	3 493	1 496	12 448	5 128	33 224	14 105
März	202 253	3 651	1 519	12 462	5 038	32 447	13 767
April	200 977	3 521	1 446	11 978	4 844	32 264	13 810
Mai	196 353	3 424	1 452	11 314	4 650	31 738	13 557
Juni	191 613	3 425	1 461	11 129	4 563	30 872	13 177
Juli	195 632	3 589	1 589	12 032	5 091	31 069	13 339
August	195 823	3 931	1 684	12 428	5 231	30 394	13 164
September	189 610	3 266	1 414	11 189	4 680	30 345	13 121
Oktober	186 671	3 689	1 582	10 730	4 468	30 074	12 967
November	182 388	3 683	1 564	10 417	4 344	29 457	12 696
Dezember	184 267	3 663	1 572	10 428	4 248	29 844	12 684
Jahres- durchschnitt	194 812	3 554	1 519	11 539	4 767	31 306	13 398

Quelle: Bundesagentur für Arbeit

**Offene Stellen 2014 und 2015 nach Monaten
und Voll-/Teilzeitbeschäftigung**

02.23

Monat	Gemeldete Stellen ¹		Beschäftigung	
	ins- gesamt	auf 100 Arbeitslose	Vollzeit	Teilzeit ²
2014				
Januar	18 822	8,8	13 899	4 923
Februar	19 168	9,0	14 309	4 859
März	20 016	9,5	15 234	4 782
April	19 702	9,6	15 589	4 113
Mai	19 275	9,4	15 508	3 767
Juni	20 375	10,1	15 915	4 460
Juli	20 244	9,9	15 838	4 406
August	20 705	10,1	16 340	4 365
September	20 729	10,5	16 745	3 984
Oktober	20 451	10,5	16 300	4 151
November	22 013	11,5	16 413	5 600
Dezember	21 845	11,4	15 864	5 981
Jahres- durchschnitt	20 279	10,0	15 663	4 616
2015				
Januar	20 603	9,9	15 084	5 519
Februar	20 995	10,2	15 430	5 565
März	21 261	10,5	15 871	5 390
April	20 148	10,0	15 523	4 625
Mai	20 021	10,2	15 844	4 177
Juni	21 305	11,1	17 034	4 271
Juli	22 760	11,6	18 370	4 390
August	22 619	11,6	18 327	4 292
September	23 367	12,3	19 034	4 333
Oktober	26 153	14,0	20 385	5 768
November	25 591	14,0	19 937	5 654
Dezember	25 090	13,6	19 365	5 725
Jahres- durchschnitt	22 493	11,5	17 517	4 976

¹ ungeforderte Arbeitsstellen
ohne selbständige/
freiberufliche Tätigkeiten
und ohne Stellen der
privaten Arbeitsvermittlung

² einschl. Arbeitsstellen für
Heimarbeit und Telearbeit

Quelle: Bundesagentur für Arbeit