

└ Stadtgebiet

Vorbemerkungen..... 19

Tabellen..... 26

01.01 **Stadtgebiet 2010 nach Bezirken und Nutzungsarten** ..... 26

01.02 **Entwicklung der Stadtgebietsfläche  
seit dem 14. Jahrhundert**..... 28

01.03 **Siedlungs- und Verkehrsfläche, Bevölkerungs-  
und Siedlungsdichte 2010 nach Bezirken** ..... 28

└ Bevölkerung

**Bevölkerung**

01.04 ... in Alt-Berlin 1600 bis 1919..... 29

01.05 ... in Berlin 1816 bis 2010 ..... 32

01.06 **Durchschnittsbevölkerung 1950 bis 2010**..... 34

01.07 **Durchschnittsalter 1990 bis 2010 nach Bezirken** ..... 35

**Bevölkerung**

01.08 ... 1981 bis 2010 nach Bezirken..... 35

01.09 ... am 31. Dezember 2010  
nach Altersjahren, Geschlecht und Familienstand..... 36

01.10 ... am 31. Dezember 2010  
nach Bezirken, Altersgruppen und Geschlecht ..... 42

01.11 **Eingebürgerte Personen 2010  
nach bisheriger Staatsangehörigkeit,  
Einbürgerungsart und Geschlecht** ..... 44

**Ausländer am 31. Dezember 2010**

01.12 ... nach Staatsangehörigkeiten ..... 45

01.13 ... nach Bezirken und ausgewählten Staatsangehörigkeiten ..... 47

**Bevölkerung 2010**

01.14 ... nach Familienstand und überwiegendem Lebensunterhalt..... 48

01.15 ... nach Bezirken und Beteiligung am Erwerbsleben..... 49

01.16 ... nach Bezirken und monatlichem Nettoeinkommen..... 49

└ Haushalte und Familien

**Privathaushalte 2010**

01.17 ... nach Bezirken und Haushaltsgröße..... 50

01.18 ... nach Bezirken und monatlichem Haushaltsnettoeinkommen ..... 50

**Familien mit Kindern unter 18 Jahren 2010**

01.19 ... nach Altersgruppen und Zahl der Kinder..... 51

01.20 ... nach Altersgruppen der Kinder  
und Stellung der Bezugsperson im Erwerbsleben..... 51

## └ Bevölkerungsbewegung

01.21	Bevölkerungsvorgänge 1994 bis 2010.....	52
01.22	Bevölkerungsentwicklung 2010 nach Bezirken.....	55
01.23	Eheschließungen, Lebendgeborene, Totgeborene und Gestorbene 2010 nach Bezirken.....	56
01.24	Eheschließungen 2006 bis 2010 nach dem bisherigen Familienstand der Ehegatten.....	57
01.25	Durchschnittliches Heiratsalter 2001 bis 2010 nach dem bisherigen Familienstand der Ehegatten.....	58
01.26	Gerichtliche Entscheidungen in Ehesachen 2010 nach Art der Entscheidung.....	59
01.27	Ehescheidungen 2010 nach Altersunterschied der Ehegatten.....	59
01.28	Zusammengefasste Geburtenziffer 1991 bis 2010 nach Bezirken ..	60
01.29	Mehrlingsgeburten 1991 bis 2010.....	61
01.30	Gestorbene 2010 nach Altersgruppen und Familienstand.....	62
01.31	Gestorbene im 1. Lebensjahr 2010 nach Bezirken.....	63
01.32	Sterbehäufigkeit 1991 bis 2010 nach Altersgruppen und Geschlecht.....	63
	Wanderungen über die Grenze von Berlin 2010	
01.33	... nach Herkunfts- und Zielgebieten.....	64
01.34	... nach Altersgruppen.....	65
01.35	Wanderungen 2010 nach Bezirken.....	66

In diesem Abschnitt werden Angaben zum Stadtgebiet und zur Bevölkerung aus unterschiedlichen Quellen nachgewiesen. Bevölkerungsstatistiken beruhen auf Volkszählungen, der Fortschreibung des Bevölkerungsstandes und auf statistischen Auswertungen des Einwohnermelderegisters sowie den Mikrozensuserhebungen.

Des Weiteren werden Ergebnisse der Statistik der Natürlichen Bevölkerungsbewegung (Eheschließungen, Ehelösungen, Geburten, Sterbefälle) und der Wanderungsstatistik (Zu- und Fortzüge) dargestellt. Durch sie wird eine Übersicht über die demographische Entwicklung einer Region erstellt.

Die Feststellung des Gebietsstandes der **Stadtgebietsfläche** nach Nutzungsarten erfolgt jährlich durch Auswertung der Liegenschaftskataster der bezirklichen Vermessungsämter. Veränderungen ergeben sich durch Neuvermessung, Gebietsaustausch oder Nutzungsänderungen. Seit 1996 werden für alle Bezirke nur noch Angaben aus den Liegenschaftskatastern veröffentlicht. Da die Nutzungsarten der Liegenschaftskataster nicht vollständig aktualisiert wurden, fehlen für einige Nutzungsarten die Angaben. In der Landwirtschaftsfläche der Ost-Berliner Bezirke können auch Kleingärten, Vor- und Ziergärten sowie bebaute Fläche enthalten sein.

Auf die Darstellung von Bevölkerungszahlen aus **Volkszählungen** seit 1939 wird verzichtet. Die Bevölkerungszahlen wurden letztmalig im Jahrbuch 2001 veröffentlicht. Die letzten Zählungen fanden 1981 in Berlin-Ost und 1987 in Berlin-West statt.

Die **Bevölkerungsfortschreibung** wird auf der Basis der jeweils aktuellen Volkszählung vorgenommen. Eine Fortschreibung erfolgt mit den Ergebnissen der Statistik der natürlichen Bevölkerungsbewegung und der Wanderungsstatistik. Zugänge sind Geburten und Zuzüge, Abgänge sind Sterbefälle und Fortzüge. Die Ergebnisse der Bevölkerungsfortschreibung in Berlin-West für 1971 bis 1986 liegen nach einer Schätzung für verwaltungsinterne Zwecke um rund 102 000 Personen höher, weil zum einen die Volkszählung 1970 eine nicht korrigierbare Untererfassung um etwa 2% oder rund 40 000 Personen aufwies und weil zum anderen bis Ende 1971 vorgenommene Anmeldungen von Berlinerinnen in westdeutscher Nebenwohnung, die weiterhin in Berlin lebten, als Fortzüge gewertet werden mussten. Für Berlin-Ost sind von 1985 bis 1989 die Jahresendbestände der Bevölkerung aus den Registerzahlen des im Jahre 1985 eingeführten Zentralen Einwohnerregisters als Fortschreibungsergebnisse ausgewiesen. Zum Stand 3. Oktober 1990 wurde eine Auszählung des Zentralen Einwohnerregisters durchgeführt, welche in Ermangelung eines Volkszählungsergebnisses als Ausgangsgröße für die Fortschreibung in Berlin-Ost verwendet wird. Seither wird in beiden Stadtteilen Berlins die Bevölkerungsfortschreibung nach bundeseinheitlichen statistischen Methoden erstellt. Sofern an den Tabellen nichts anderes vermerkt ist, wurde bei den Zahlenangaben der jeweils aktuelle Gebietsstand zugrunde gelegt.

**Vorbemerkungen**

Die Statistik der melderechtlich registrierten Einwohner (**Einwohnerregisterstatistik**) beruht auf den Angaben im Einwohnerregister des Landesamtes für Bürgerdienste und Ordnungsangelegenheiten (LABO). Von dieser Datei erhält das Amt für Statistik Berlin-Brandenburg einen verkürzten Statistikabzug. Beim Vergleich von Auswertungen des Einwohnerregisters mit den Ergebnissen der Bevölkerungsfortschreibung ist die Unterschiedlichkeit der Datenquellen zu beachten. Das Einwohnerregister ist – neben der Volkszählung – in Berlin die wichtigste Datenquelle für differenzierte Aussagen über die Zusammensetzung der Berliner Bevölkerung nach der Staatsangehörigkeit und über die regionale Verteilung der Bevölkerung unterhalb der Bezirksebene. Die hier dargestellten Ausländerdaten beziehen sich auf die melderechtlich registrierten Personen am Ort der Hauptwohnung.

Der **Mikrozensus** ist eine amtliche, jährlich durchgeführte Haushaltsbefragung, die 1% aller Berliner Haushalte umfasst und Auskunft über die wirtschaftliche und soziale Lage der Bevölkerung gibt.

Die zu befragenden Haushalte werden auf der Basis der Wohnanschriften durch ein mathematisches Zufallsverfahren ausgewählt und bleiben in vier aufeinanderfolgenden Jahren in der Befragung.

Für die Hochrechnung werden die Stichprobendaten an die Eckzahlen der Bevölkerungsfortschreibung angepasst. In den Tabellen werden Werte unter 5 000 (weniger als 50 Fälle in der Stichprobe) nicht nachgewiesen, da sie mit einem einfachen relativen Stichprobenfehler von mehr als 15% behaftet sind. Ab 2005 werden die Befragungstermine für die Haushalte zufällig über das Jahr verteilt. Die Ergebnisse sind daher Jahresdurchschnittswerte und nicht mit den früheren Stichtagsergebnissen vergleichbar.

Datenquellen für die **Statistiken der Eheschließungen, Geburten und Sterbefälle** sind die von den Standesbeamten – bzw. von den dazu ermächtigten Institutionen (Krankenhäuser) – ausgefüllten Zählblätter. Regional zugeordnet werden Eheschließungen dem Registriertort, Geburten dem Ort der Hauptwohnung der Mutter und Sterbefälle dem Ort der Hauptwohnung des Gestorbenen. Die Daten für die **rechtskräftigen Urteile in Ehesachen** werden von den bei den Amtsgerichten Tempelhof-Kreuzberg, Pankow-Weißensee und Schöneberg angesiedelten Familiengerichten und bei Berufungsverfahren vom Kammergericht im Rahmen der Justizgeschäftsstatistiken erfasst und an die Statistischen Ämter übermittelt. Die **Wanderungsstatistik** wird aus den Angaben erstellt, die ein Zu- bzw. Fortziehender bei der An- oder Abmeldung bzw. Statusänderung einer Wohnung den Meldebehörden auf dem Meldeschein bekannt gibt.

#### Definitionen und methodische Hinweise

##### ▣ Gebäude- und Freifläche

Flächen mit Gebäuden (Gebäudeflächen) und unbebaute Flächen (Freiflächen), die Zwecken der Gebäude untergeordnet sind (z. B. Vor- und Hausgärten, Spielplätze, Stellplätze usw.).

##### ▣ Wohnfläche

Gebäude- und Freiflächen, die vorwiegend Wohnzwecken dienen.

##### ▣ Gewerbe- und Industriefläche

Gebäude- und Freiflächen, die vorwiegend gewerblichen und industriellen Zwecken dienen.

##### ▣ Betriebsfläche

Unbebaute Flächen, die vorwiegend gewerblich, industriell oder für Zwecke der Ver- und Entsorgung genutzt werden.

##### ▣ Betriebsfläche Abbauland

Unbebaute Flächen, die vorwiegend durch Abbau der Bodensubstanz genutzt werden.

##### ▣ Erholungsfläche

Unbebaute Flächen, die vorwiegend dem Sport, der Erholung oder dazu dienen, Tiere und Pflanzen zu züchten.

##### ▣ Verkehrsfläche

Flächen, die dem Straßen-, Schienen- oder Luftverkehr dienen sowie Landflächen, die vorwiegend dem Schiffsverkehr dienen.

##### ▣ Straßen, Wege

Flächen, die nach allgemeiner Auffassung als „Straße“ bzw. „Weg“ zu bezeichnen sind. Zu den als Straße bzw. Weg nachzuweisenden Flächen gehören gewöhnlich auch die Trenn- und Seitenstreifen, Brücken, Gräben und Böschungen, Rad- und Gehwege, Parkstreifen und ähnliche Einrichtungen.

##### ▣ Plätze

Flächen, die vorwiegend dem Abstellen von Fahrzeugen, Abhalten von Märkten oder Durchführen von Veranstaltungen dienen.

##### ▣ Bahngelände

Flächen, die vorwiegend dem schienengebundenen Verkehr dienen.

##### ▣ Flugplatzgelände

Flächen, die vorwiegend dem Luftverkehr dienen.

##### ▣ Landwirtschaftsfläche

Flächen, die dem Ackerbau, der Wiesen- und Weidewirtschaft, dem Gartenbau, dem Obstbau oder dem Weinbau dienen.

##### ▣ Waldfläche

Flächen, die mit Bäumen und Sträuchern bewachsen sind und hauptsächlich forstwirtschaftlich genutzt werden.

##### ▣ Wasserfläche

Flächen, die ständig oder zeitweilig mit Wasser bedeckt sind, gleichgültig, ob das Wasser in natürlichen oder künstlichen Betten abfließt oder steht.

##### ▣ Fläche anderer Nutzung

Flächen, die nicht mit einer der vorgenannten Nutzungsarten bezeichnet werden können: Übungsgelände, Schutzfläche, historische Anlage, Friedhof, Unland (unbebaute Flächen, die nicht geordnet genutzt werden, wie Felsen, Steinriegel, größere Böschungen, Dünen, stillgelegtes Abbauland).

##### ▣ Siedlungs- und Verkehrsfläche

Zusammenfassung der Nutzungsarten Gebäude- und Freifläche, Betriebsfläche (ohne Abbauland), Erholungs-, Verkehrs- und Friedhofsfläche.

**Bevölkerung**

Während den Ergebnissen der Volkszählung in Berlin-West bis 1970 sowie der Bevölkerungsfortschreibung in Berlin-West bis zum März 1983 der Begriff der Wohnbevölkerung zugrunde lag, verwendet die amtliche Bevölkerungsstatistik seit 1983 den Begriff der Bevölkerung am Ort der Hauptwohnung. In Berlin-Ost erfolgte die Erfassung der Bevölkerung und ihre Fortschreibung am ständigen Wohnsitz, das heißt an dem Ort, an dem die betreffende Person gemäß § 7 der Meldeordnung der DDR vom 15. Juli 1965 (GBl. II Nr. 109 S. 762) mit Hauptwohnung polizeilich gemeldet war.

Zur Bevölkerung am Ort der Hauptwohnung gehören diejenigen Personen, die im betreffenden Gebiet ihre alleinige bzw. ihre Hauptwohnung im Sinne des § 12 Abs. 2 der Neufassung des Melderechtsrahmengesetzes (MRRG) vom 19. April 2002 haben. Die Hauptwohnung eines verheirateten oder eine Lebenspartnerschaft führenden Einwohners, der nicht dauernd getrennt von seiner Familie oder seinem Lebenspartner lebt, ist die vorwiegend benutzte Wohnung der Familie oder der Lebenspartner. In Zweifelsfällen ist die vorwiegend benutzte Wohnung dort, wo der Schwerpunkt der Lebensbeziehungen des Einwohners liegt.

Zur Bevölkerung zählen nicht die Angehörigen der ausländischen Stationierungsstreitkräfte sowie der ausländischen diplomatischen und konsularischen Vertretungen mit ihren Familienangehörigen.

**Wohnbevölkerung**

Zur Wohnbevölkerung eines Ortes zählten alle Einwohner, die dort ihren Lebensmittelpunkt hatten. Als Lebensmittelpunkt wurde der Ort gewertet, von dem aus der Einwohner zur Arbeit oder Ausbildung ging bzw. an dem er sich überwiegend aufhielt, unabhängig davon, ob er – im Falle mehrerer Wohnungen – dort seine Haupt- oder Nebenwohnung hatte.

**Durchschnittliche Bevölkerung**

Arithmetisches Mittel aus den zwölf Monatsdurchschnitten, die aus dem Bevölkerungsstand am Anfang und am Ende des jeweiligen Monats gemäß der amtlichen Bevölkerungsfortschreibung berechnet werden. Bei der Darstellung unterschiedlicher Ergebnisse je 1 000 Einwohner ist die Beziehungsgröße immer die jeweilige durchschnittliche Bevölkerung.

**Familienstand**

Verheiratete, die dauernd getrennt leben, ohne geschieden zu sein, zählen als verheiratet. Alle in Scheidung lebenden Personen gelten als verheiratet, solange das Scheidungsurteil noch nicht rechtskräftig ist. Als geschieden gelten auch Personen, deren Ehe aufgelöst wurde. Personen, deren Ehegatten für tot erklärt worden sind, gelten als verwitwet. Personen, deren Ehe für nichtig erklärt wurde, werden mit ihrem Familienstand vor der Ehe nachgewiesen.

**Staatsangehörigkeit**

- **Deutsche:** Deutsche Staatsangehörige sowie Personen, die gemäß Artikel 116 Abs. 1 Grundgesetz den Personen mit deutscher Staatsangehörigkeit gleichgestellt sind, z. B. Vertriebene und Flüchtlinge deutscher Volkszugehörigkeit. Personen, die neben der deutschen noch eine weitere Staatsangehörigkeit haben, gelten ebenfalls als Deutsche. Im Inland geborene Kinder ausländischer Eltern erhalten seit 1. Januar 2000 unter den in § 4 Abs. 3 Staatsangehörigkeitsgesetz (StAG) genannten Voraussetzungen zunächst die deutsche Staatsangehörigkeit.
- **Ausländer:** Personen mit ausschließlich ausländischer oder ungeklärter Staatsangehörigkeit sowie Staatenlose.
- **EU-Staatsangehörigkeiten:** Hierzu zählen Personen aus den Staaten Belgien, Bulgarien, Dänemark, Estland, Finnland, Frankreich, Griechenland, Irland, Italien, Lettland, Litauen, Luxemburg, Malta, Niederlande, Österreich, Polen, Portugal, Rumänien, Schweden, Slowakei, Slowenien, Spanien, Tschechische Republik, Ungarn, Vereinigtes Königreich und Zypern.

**Lebensunterhalt**

Für jede Person wird die Quelle des überwiegenden Lebensunterhalts angegeben. Es ist jedoch möglich, dass neben der nachgewiesenen noch andere Unterhaltsquellen bestehen. Es kommt beispielsweise vor, dass Personen mit überwiegendem Lebensunterhalt durch Rente noch eine Erwerbstätigkeit ausüben.

#### ▮ **Beteiligung am Erwerbsleben**

Nach ihrer Beteiligung gliedert sich die Bevölkerung in Erwerbs- und Nichterwerbspersonen, wobei die Erwerbspersonen nach Erwerbstätigen und Erwerbslosen unterschieden werden.

#### ▮ **Erwerbspersonen**

Alle Personen, die entweder Erwerbstätige oder Erwerbslose sind (s. a. Kap. 2).

#### ▮ **Erwerbstätige**

Zu den Erwerbstätigen zählen Personen im Alter ab 15 Jahren, die in der Berichtswoche mindestens eine Stunde gegen Entgelt oder als Selbständige bzw. als mithelfende Familienangehörige gearbeitet haben oder in einem Ausbildungsverhältnis stehen. Es spielt keine Rolle, ob die Tätigkeit regelmäßig oder nur gelegentlich ausgeübt wird. Es gelten auch Personen als erwerbstätig, bei denen zwar eine Bindung zu einem Arbeitgeber besteht, die in der Berichtswoche jedoch nicht gearbeitet haben. Auch Personen mit einer „geringfügigen Beschäftigung“ im Sinne der Sozialversicherungsregeln gelten als erwerbstätig, ebenso Soldaten, Wehrpflichtige und Zivildienstleistende. Auch Frauen/-männer sowie ehrenamtlich Tätige gehören nach dem bei der Volkszählung geltenden Erwerbskonzept des Internationalen Arbeitsamtes (ILO) nicht zu den Erwerbstätigen.

#### ▮ **Erwerbslose**

Erwerbslose sind Erwerbspersonen, die nicht am Erwerbsleben teilnehmen, aber eine Erwerbstätigkeit suchen und innerhalb von zwei Wochen aufnehmen können. Für die Zuordnung zu diesem Personenkreis ist es nicht von Bedeutung, ob eine Arbeitslosenmeldung bei einer Arbeitsagentur vorliegt.

#### ▮ **Nichterwerbspersonen**

Alle Personen, die keinerlei auf Erwerb gerichtete Tätigkeit ausüben oder suchen. Hierzu zählen auch Hausfrauen/-männer sowie ausschließlich ehrenamtlich Tätige.

#### ▮ **Nettoeinkommen**

Ermittelt wird die Gesamthöhe des individuellen Nettoeinkommens durch Selbsteinstufung der Befragten in vorgegebene Einkommensgruppen. Das monatliche Nettoeinkommen setzt sich aus der Summe aller Einkommensarten zusammen. Das Nettoeinkommen bezieht sich auf den Monat vor der Erhebung.

#### ▮ **Privathaushalte**

Als Privathaushalt zählt jede zusammenwohnende und eine wirtschaftliche Einheit bildende Personengemeinschaft sowie Personen, die allein wohnen und wirtschaften. Zum Haushalt können verwandte und familienfremde Personen gehören (z. B. Lebenspartner). Gemeinschafts- und Anstaltsunterkünfte gelten nicht als Haushalte, können aber Privathaushalte beherbergen (z. B. Haushalt des Anstaltsleiters).

#### ▮ **Haupteinkommensbezieher des Haushalts (HEB)**

Ab 2005 wird ein/e Haupteinkommensbezieher/in ermittelt. Dies ist die Person mit dem höchsten monatlichen Nettoeinkommen im Haushalt.

#### ▮ **Familien**

Mit dem Berichtsjahr 2005 wurde ein Lebensformkonzept eingeführt, das den Standard für die Veröffentlichung familienbezogener Ergebnisse bildet. Damit wird das vorige traditionelle Familienkonzept abgelöst. Als Familien gelten somit alle Eltern-Kind-Gemeinschaften im Haushalt. Damit umfasst eine Familie immer genau zwei Generationen. Zu den Familien zählen damit Ehepaare mit ledigen Kindern, nicht eheliche und gleichgeschlechtliche Lebenspartnerschaften/-gemeinschaften mit ledigen Kindern sowie alleinerziehende Mütter und Väter mit ledigen Kindern im befragten Haushalt.

#### ▮ **Kinder**

Das sind ledige Personen ohne eigene Kinder im Haushalt, die mit ihren Eltern oder einem Elternteil in einem Haushalt bzw. einer Familie zusammenleben. Eine Altersbegrenzung für die Zählung als Kind besteht nicht. Als Kinder gelten auch ledige Stief-, Adoptiv- oder Pflegekinder.

#### ▮ **Eheschließungen**

Eheschließungen umfassen alle standesamtlichen Trauungen, die in Berlin registriert werden, auch die von Ausländern und Ausländerinnen, mit Ausnahme der Fälle, in denen beide Ehegatten zu den im früheren Bundesgebiet stationierten ausländischen Streitkräften bzw. zu den ausländischen diplomatischen und konsularischen Vertretungen und ihren Familien gehören.

**Gerichtliche Ehelösung**

Trennung einer bestehenden Ehe durch gerichtliches Urteil (drei Arten: Nichtigkeit der Ehe, Aufhebung der Ehe und Scheidung der Ehe) ist eine gerichtliche Ehelösung.

**Geborene**

Bei den Geborenen (Geburten) wurde bis zum 30. Juni 1998 zwischen ehelich und nicht ehelich Geborenen unterschieden. Seit dem 1. Juli 1998 wird bei Geburten zwischen Kindern von miteinander verheirateten und nicht miteinander verheirateten Eltern unterschieden. Nach den Vorschriften des Bürgerlichen Gesetzbuches galt bis zum 30. Juni 1998 ein Kind als ehelich, wenn es – unbeschadet der Möglichkeit einer späteren Anfechtung – nach Eheschließung der Mutter oder bis zu 302 Tagen nach Auflösung der Ehe der Mutter geboren wurde. Seit dem 1. Juli 1998 gilt ein Kind, das nach Eheschließung der Mutter oder bis zu 300 Tagen nach dem Tode des Ehegatten geboren wird – unbeschadet der Möglichkeit einer späteren Anfechtung –, als Kind von miteinander verheirateten Eltern. Wird ein Kind nach Auflösung der Ehe durch Scheidung geboren, so gilt es jetzt – unabhängig vom Abstand zwischen Scheidung und Geburt – als Kind nicht miteinander verheirateter Eltern.

**Lebendgeborene**

Kinder, bei denen entweder das Herz geschlagen oder die Nabelschnur pulsiert oder die natürliche Lungenatmung eingesetzt hat, sind Lebendgeborene.

**Zusammengefasste Geburtenziffer**

Das ist die hypothetische durchschnittliche Kinderzahl von Frauen; sie gibt an, wie viele Kinder 1000 heute 15-jährige Frauen im Verlauf ihres Lebens lebend zur Welt bringen würden, wenn sie bis zum 45. Lebensjahr sich genauso verhalten würden, wie alle 15-jährigen bis unter 45-jährigen Frauen sich während eines Berichtsjahres verhalten haben, und wenn bis zum 45. Lebensjahr keine dieser Frauen sterben würde.

**Totgeborene**

Kinder, bei denen weder das Herz geschlagen noch die Nabelschnur pulsiert noch die natürliche Lungenatmung eingesetzt hat und das Mindestgewicht 500 g (bis 31. März 1994: 1000 g) beträgt, sind Totgeborene. Sie werden im Rahmen der Geburtenstatistik nachgewiesen. Fehlgeburten (weniger als 500 g Gewicht, bis 31. März 1994: 1000 g) werden vom Standesbeamten nicht registriert und bleiben daher in der Statistik der Natürlichen Bevölkerungsbewegung außer Betracht.

**Gestorbene**

Zu den Gestorbenen (Sterbefälle) zählen alle Gestorbenen des Berichtsjahres, jedoch nicht die Totgeborenen, nachträglich beurkundeten Kriegsterbefälle und gerichtlichen Todeserklärungen.

**Wanderungen**

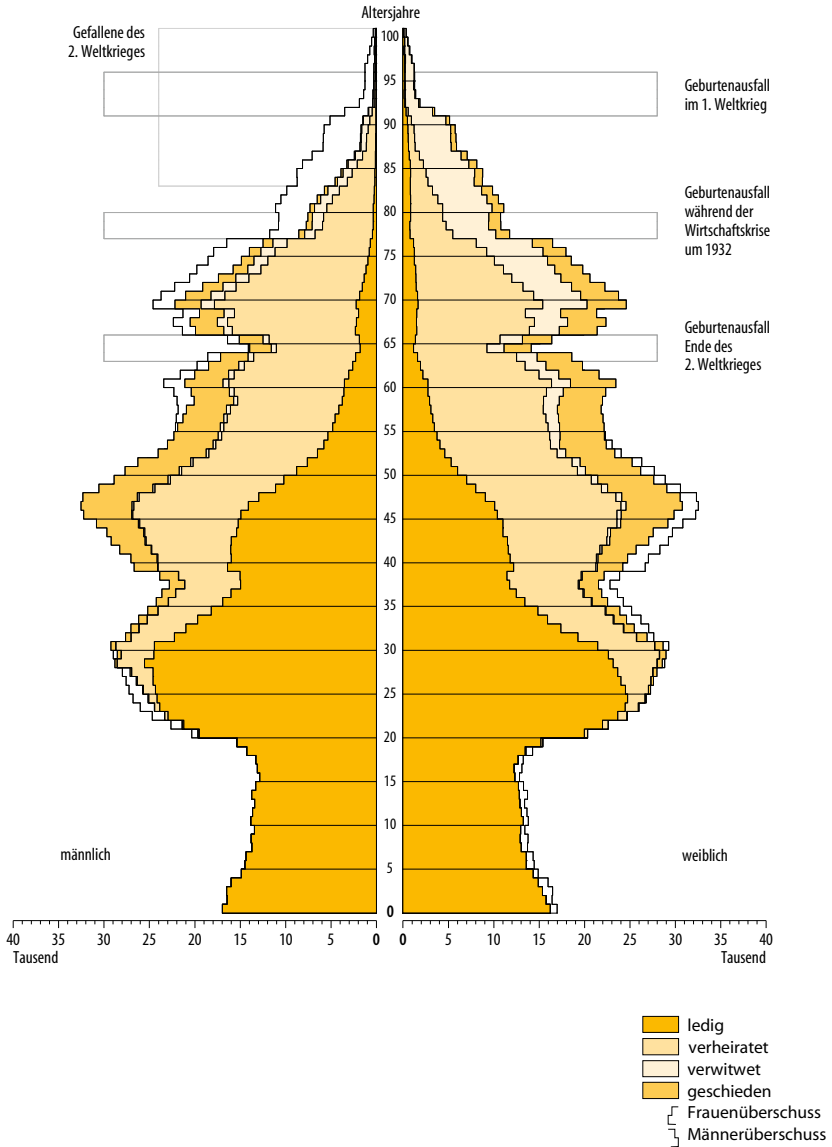
Wanderungen über die Stadtgrenze: Zuziehende aus dem übrigen Bundesgebiet und dem Ausland nach Berlin und Fortziehende in das übrige Bundesgebiet und das Ausland, jeweils mit Verlegung der melderechtlich einzigen Wohnung bzw. Hauptwohnung.

Wanderungen innerhalb des Stadtgebietes: Umziehende von Bezirk zu Bezirk sowie Umziehende innerhalb eines Bezirkes jeweils mit Verlegung der melderechtlich einzigen Wohnung bzw. Hauptwohnung.

Die ab 1. Juli 2007 eingeführte persönliche Steuer-Identifikationsnummer führte zu zahlreichen Melderegisterbereinigungen, sodass insbesondere bei den Ausländern im Laufe der Jahre 2008 bis 2010 erhöhte Fortzugszahlen ausgewiesen wurden. Die Ergebnisse sind daher nur eingeschränkt aussagefähig.



### Fortgeschriebene Bevölkerung am 31. Dezember 2010 nach Alter und Familienstand



## Stadtgebiet 2010 nach Bezirken und Nutzungsarten

01.01

Bezirk	Stadtgebietsfläche							
	Ins- gesamt	Gebäude- und Frei- fläche	darunter		Betriebs- fläche	Erholungs- fläche	darunter	
			Wohn- fläche	Gewerbe- und Industrie- fläche			Sport- plätze, Frei- bäder	Grün- anlagen, Camping
ha								
Mitte .....	3 947	2 065	759	223	6	705	39	666
Friedrh.-Kreuzb.....	2 034	1 116	445	82	4	201	23	179
Pankow .....	10 307	3 735	2 155	300	145	1 358	97	1 261
Charlbg.-Wilmerd.	6 472	2 471	1 322	116	8	777	101	676
Spandau .....	9 187	3 754	1 867	554	288	1 004	124	880
Steglitz-Zehlend.....	10 260	4 257	2 887	155	32	920	114	806
Tempelh.-Schöneb.	5 310	3 076	1 719	538	27	585	58	527
Neukölln .....	4 493	2 553	1 765	224	15	861	70	791
Treptow-Köpenick	16 841	4 319	2 477	394	191	1 262	110	1 153
Marzahn-Hellersd.	6 178	3 404	2 134	236	40	918	34	884
Lichtenberg .....	5 212	2 465	976	302	48	911	82	830
Reinickendorf.....	8 933	3 643	2 435	339	14	780	82	698
Berlin	89 174	36 858	20 942	3 461	817	10 283	933	9 350

→ Jahrbuch Brandenburg: 01.02

Verkehrsfläche	Stadtgebietsfläche							Bezirk
	darunter		Landwirtschaftsfläche	Waldfläche	Wasserfläche	Flächen anderer Nutzung	darunter	
	Straßen, Plätze, Wege	Bahngelände, Flugplatzgelände					Friedhöfe	
ha								
942	837	91	–	–	142	86	82	Mitte
526	459	62	2	3	132	49	47	Friedrh.-Kreuzb.
1 388	1 173	199	1 865	1 335	161	321	185	Pankow
1 234	1 023	208	8	1 622	281	71	68	Charlbg.-Wilmersd.
866	773	92	562	1 705	903	106	86	Spandau
1 306	1 135	164	27	2 464	1 125	129	120	Steglitz-Zehlend.
1 354	862	490	60	48	42	118	112	Tempelh.-Schöneb.
776	670	104	99	5	71	113	107	Neukölln
1 552	1 177	356	221	6 975	2 166	155	72	Treptow-Köpenick
1 340	1 025	274	90	175	116	94	41	Marzahn-Hellersd.
933	704	214	559	51	103	142	63	Lichtenberg
1 434	851	583	288	1 926	729	120	105	Reinickendorf
13 651	10 687	2 836	3 780	16 310	5 970	1 505	1 089	Berlin

### Entwicklung der Stadtgebietsfläche seit dem 14. Jahrhundert

01.02

Jahr	Fläche in ha	Jahr	Fläche in ha
14. Jahrh.	73	1881 .....	6 326
1640 .....	83	1915 .....	6 572
1681 .....	217	1920 .....	87 810
1709 .....	626	1925 .....	87 846
1737 .....	1 330	1930 .....	88 347
1825 .....	1 400	1942 .....	88 370
1841 .....	3 510	1947 .....	88 904
1861 .....	5 920	2010 .....	89 174

Für die frühere Zeit lässt sich die Fläche des Stadtgebietes nicht genau bestimmen. Bis 1709 dürfte es sich um das Gebiet innerhalb der Ringmauer handeln, das in diesem Jahr durch Einbeziehung mehrerer Vorstädte erweitert wurde. Die erste Festlegung der Weichbildgrenzen erfolgte im Jahr 1841. Im Jahr 1861 vergrößerte sich das Stadtgebiet durch weitere Eingemeindungen. 1920 wurde die neue Stadtgemeinde Berlin gebildet.

### Siedlungs- und Verkehrsfläche, Bevölkerungs- und Siedlungsdichte 2010 nach Bezirken

01.03

Bezirk	Siedlungs- und Verkehrsfläche <sup>1</sup>		Einwohner <sup>2</sup> je ha		
	ha	in % der Gesamtfläche	Gesamtfläche	Siedlungs- und Verkehrsfläche	Gebäude- und Freifläche
Mitte .....	3 799	96,2	84,4	87,7	161,4
Friedrh.-Kreuzb. ....	1 895	93,2	132,8	142,6	242,1
Pankow .....	6 806	66,0	36,0	54,5	99,3
Charlbg.-Wilmersd.	4 558	70,4	49,5	70,3	129,7
Spandau .....	5 999	65,3	24,6	37,7	60,3
Steglitz-Zehlend....	6 635	64,7	28,8	44,6	69,5
Tempelh.-Schöneb.	5 154	97,1	63,3	65,2	109,3
Neukölln .....	4 312	96,0	69,5	72,4	122,3
Treptow-Köpenick	7 384	43,8	14,4	32,9	56,2
Marzahn-Hellersd.	5 744	93,0	40,5	43,5	73,4
Lichtenberg .....	4 420	84,8	50,2	59,2	106,1
Reinickendorf .....	5 975	66,9	27,0	40,4	66,3
Berlin	62 680	70,3	38,8	55,2	93,9

1 Siedlungs- und Verkehrsfläche: Gebäude- und Freifläche, Betriebsfläche (ohne Abbau-land), Erholungs-, Verkehrs- und Friedhofsfläche

2 Fortgeschriebene Bevölkerung am 31. Dezember 2010

→ Jahrbuch Brandenburg: 01.05

01.04

**Bevölkerung in Alt-Berlin<sup>1</sup>  
1600 bis 1919**

Jahr	Insgesamt	Männlich	Weiblich
1600 ...	9 000s	.	.
1648 ...	6 000s	.	.
1680 ...	10 000s	.	.
1709 ...	57 000s	.	.
1719 ...	64 000	.	.
1721 ...	64 600s	.	.
1731 ...	75 100s	.	.
1736 ...	86 400s	.	.
1739 ...	81 000s	.	.
1740 ...	81 100s	.	.
1741 ...	76 700s	.	.
1742 ...	91 500s	.	.
1743 ...	95 200s	.	.
1744 ...	93 900s	.	.
1745 ...	85 300s	.	.
1746 ...	99 000s	.	.
1747 ...	107 224	.	.
1748 ...	107 635	.	.
1749 ...	110 933	.	.
1750 ...	113 289	.	.
1751 ...	116 483	.	.
1752 ...	119 224	.	.
1753 ...	122 897	.	.
1754 ...	125 385	.	.
1755 ...	126 661	.	.
1756 ...	108 600s	.	.
1757 ...	102 700s	.	.
1758 ...	100 000s	.	.
1759 ...	101 400s	.	.
1760 ...	101 600s	.	.
1761 ...	104 000s	.	.
1762 ...	103 200s	.	.
1763 ...	119 219	.	.
1764 ...	122 667	.	.
1765 ...	125 139	.	.
1766 ...	125 878	.	.
1767 ...	127 140	.	.
1768 ...	130 359	.	.
1769 ...	132 365	.	.
1770 ...	133 520	.	.

**Bevölkerung in Alt-Berlin<sup>1</sup>  
1600 bis 1919**

Jahr	Insgesamt	Männlich	Weiblich
1771 ...	133 639	.	.
1772 ...	133 126	.	.
1773 ...	132 204	.	.
1774 ...	134 414	.	.
1775 ...	136 137	.	.
1776 ...	137 468	71 080	66 388
1777 ...	140 719	72 972	67 747
1778 ...	124 963	57 930	67 033
1779 ...	138 225	71 255	66 970
1780 ...	140 625	72 849	67 776
1781 ...	142 375	74 005	68 370
1782 ...	143 098	74 107	68 991
1783 ...	144 224	74 577	69 647
1784 ...	145 021	74 845	70 176
1785 ...	146 647	75 740	70 907
1786 ...	147 338	76 057	71 281
1787 ...	146 167	74 929	71 238
1788 ...	149 274	77 239	72 035
1789 ...	149 875	77 258	72 617
1790 ...	150 803	77 686	73 117
1791 ...	155 211	80 916	74 295
1792 ...	157 534	81 396	76 138
1793 ...	157 121	80 529	76 592
1794 ...	150 002	73 647	76 355
1795 ...	156 218	79 615	76 603
1796 ...	160 733	82 699	78 034
1797 ...	164 978	85 075	79 903
1798 ...	169 019	87 464	81 555
1799 ...	169 664	87 234	82 430
1800 ...	172 132	88 967	83 165
1801 ...	172 988	89 738	83 250
1802 ...	176 029	91 079	84 950
1803 ...	178 506	92 976	85 530
1804 ...	182 157	95 023	87 134
1805 ...	167 196	80 626	86 570
1806 ...	168 000s	81 000s	87 000s
1807 ...	161 500s	78 000s	83 500s
1808 ...	148 500s	70 650s	77 850s
1809 ...	160 000s	79 250s	80 750s
1810 ...	162 971	80 661	82 310

Noch:  
01.04

Anmerkungen siehe Seite 31

## Bevölkerung

Bevölkerung in Alt-Berlin<sup>1</sup>  
1600 bis 1919Noch:  
01.04

Jahr	Insgesamt	Männlich	Weiblich
1811 ...	169 763	85 569	84 194
1812 ...	171 000s	86 200s	84 800s
1813 ...	166 584	81 030	85 554
1814 ...	173 592	82 178	91 414
1815 ...	193 000s	97 500s	95 500s
1816 ...	195 590	100 700	94 890
1817 ...	193 700	99 115	94 585
1818 ...	195 860	100 185	95 675
1819 ...	198 820	101 995	96 825
1820 ...	199 510	103 060	96 450
1821 ...	203 530	104 630	98 900
1822 ...	206 309	106 525	99 784
1823 ...	210 034	108 413	101 621
1824 ...	214 495	110 674	103 821
1825 ...	219 968	113 523	106 445
1826 ...	225 275	116 217	109 058
1827 ...	230 413	118 789	111 624
1828 ...	236 494	122 110	114 384
1829 ...	242 422	123 886	118 536
1830 ...	247 500	125 100	122 400
1831 ...	248 196	126 720	121 476
1832 ...	252 529	128 630	123 899
1833 ...	259 020	131 950	127 070
1834 ...	264 590	134 917	129 673
1835 ...	272 005	139 365	132 640
1836 ...	278 585	143 005	135 580
1837 ...	283 140	146 175	136 965
1838 ...	294 716	152 656	142 060
1839 ...	307 940	159 935	148 005
1840 ...	322 626	168 936	153 690
1841 ...	332 602	173 122	159 480
1842 ...	339 153	176 391	162 762
1843 ...	349 110	181 330	167 780
1844 ...	363 424	188 280	175 144
1845 ...	380 040	197 074	182 966
1846 ...	396 535	205 907	190 628
1847 ...	410 116	213 638	196 478
1848 ...	411 509	214 925	196 584
1849 ...	412 445	214 541	197 904
1850 ...	418 733	216 857	201 876

Bevölkerung in Alt-Berlin<sup>1</sup>  
1600 bis 1919Noch:  
01.04

Jahr	Insgesamt	Männlich	Weiblich
1851 ...	424 570	218 721	205 849
1852 ...	421 488	215 512	205 976
1853 ...	425 559	217 461	208 098
1854 ...	429 389	218 790	210 599
1855 ...	434 243	221 972	212 271
1856 ...	441 998	225 964	216 034
1857 ...	449 531	230 046	219 485
1858 ...	458 611	234 321	224 290
1859 ...	474 764	242 897	231 867
1860 a)	493 429	252 715	240 714
1860 b)	528 876	270 334	258 542
1861 ...	547 200	280 381	266 819
1862 ...	567 559	290 923	276 636
1863 ...	596 340	307 474	288 866
1864 ...	632 497	325 927	306 570
1865 ...	657 678	336 955	320 723
1866 ...	665 632	335 419	330 213
1867 ...	703 173	352 668	350 505
1868 ...	729 001	365 613	363 388
1869 ...	763 175	383 183	379 992
1870 ...	774 498	379 897	394 601
1871 ...	824 484	415 228	409 256
1872 ...	864 255	439 838	424 417
1873 ...	900 348	458 735	441 613
1874 ...	932 592	470 727	461 865
1875 ...	964 539	483 722	480 817
1876 ...	997 702	494 452	503 250
1877 ...	1 024 215	502 767	521 448
1878 ...	1 054 726	514 048	540 678
1879 ...	1 089 082	528 407	560 675
1880 ...	1 123 749	542 794	580 955
1881 ...	1 158 559	557 810	600 749
1882 ...	1 196 205	574 735	621 470
1883 ...	1 232 716	591 792	640 924
1884 ...	1 271 677	609 774	661 903
1885 ...	1 315 665	630 859	684 806
1886 ...	1 363 220	654 598	708 622
1887 ...	1 414 969	680 269	734 700
1888 ...	1 471 972	707 164	764 808
1889 ...	1 528 681	734 925	793 756
1890 ...	1 578 516	757 963	820 553

Bevölkerung in Alt-Berlin<sup>1</sup>  
1600 bis 1919Noch:  
01.04

Jahr	Insgesamt	Männlich	Weiblich
1891 ...	1 606 617	768 643	837 974
1892 ...	1 622 477	772 777	849 700
1893 ...	1 640 994	781 069	859 925
1894 ...	1 656 074	786 093	869 981
1895 ...	1 678 924	797 868	881 056
1896 ...	1 721 855	817 980	903 875
1897 ...	1 756 398	831 768	924 630
1898 ...	1 803 211	855 572	947 639
1899 ...	1 846 217	878 389	967 828
1900 ...	1 888 313	901 847	986 466
1901 ...	1 893 941	899 710	994 231
1902 ...	1 911 628	907 477	1 004 151
1903 ...	1 946 076	927 687	1 018 389
1904 ...	1 988 742	953 119	1 035 623
1905 ...	2 042 402	985 093	1 057 309
1906 ...	2 073 521	1 002 518	1 071 003
1907 ...	2 076 437	999 919	1 076 518
1908 ...	2 057 274	985 355	1 071 919
1909 ...	2 057 610	985 615	1 071 995
1910 ...	2 071 907	994 297	1 077 610
1911 ...	2 084 045	1 001 229	1 082 816
1912 ...	2 095 030	1 004 423	1 090 607
1913 ...	2 079 156	990 935	1 088 221
1914 ...	1 945 684	864 140	1 081 544
1915 ...	1 835 094	743 006	1 092 088
1916 ...	1 770 061	693 364	1 076 697
1917 ...	1 743 034	666 144	1 076 890
1918 ...	1 748 000	•	•
1919 ...	1 902 509	•	•

<sup>1</sup> Alt-Berlin in den Grenzen bis zum 27. April 1920 (Gesetz über die Eingemeindung), vgl. auch Angaben zur Entwicklung der Stadtgebietsfläche; Bevölkerungszahlen entweder geschätzt oder aufgrund allgemeiner Zählungen oder aufgrund von Bevölkerungsfortschreibungen zum Jahresende; erste Volkszählung in Berlin nach unterschiedlichen Quellenangaben 1709 oder 1719 (gerundete Zahl); 1860: a) altes Stadtweichbild, b) neues Stadtweichbild; 1918: gerundete Zahl; 1919: Ergebnis der letzten Zählung (8. Oktober) vor der Eingemeindung.

**Quellen:** Jahrbücher der Stadt Berlin bis 1920, insbesondere Jahrbuch 1920, Jahrbuch 1945, Festschrift zum hundertjährigen Bestehen des Berliner Statistischen Amtes von 1962: „100 Jahre Berliner Statistik – 1862 bis 1962“, S. 13 bis 18.

**Bevölkerung in Berlin<sup>1</sup>  
1816 bis 2010**

01.05

Jahr	Insgesamt	Männlich	Weiblich
1816 ...	223 000s	.	.
1825 ...	251 000s	.	.
1834 ...	300 000s	.	.
1843 ...	401 000s	.	.
1852 ...	511 000s	.	.
1861 ...	613 000s	.	.
1871 ...	931 984	.	.
1880 ...	1 321 000s	.	.
1885 ...	1 565 698	.	.
1890 ...	1 960 147	.	.
1895 ...	2 269 960	.	.
1900 ...	2 712 190	.	.
1905 ...	3 226 049	.	.
1910 ...	3 734 258	.	.
1919 ...	3 804 048	1 722 167	2 081 881
1920 ...	3 879 409	.	.
1925 ...	4 024 165	1 848 859	2 175 306
1930 ...	4 332 834	2 001 187	2 331 647
1931 ...	4 314 466	1 992 681	2 321 785
1932 ...	4 273 701	1 972 915	2 300 786
1933 ...	4 242 501	1 956 015	2 286 486
1934 ...	4 218 332	1 935 605	2 282 727
1935 ...	4 226 584	1 934 174	2 292 410
1936 ...	4 267 560	1 959 602	2 307 958
1937 ...	4 314 432	1 977 261	2 337 171
1938 ...	4 347 875	1 990 283	2 357 592
1939 ...	4 338 756	1 982 007	2 356 749
1940 ...	4 330 810	1 958 259	2 372 551
1941 ...	4 383 882	1 988 851	2 395 031
1942 ...	4 478 102	2 041 582	2 436 520
1943 ...	4 430 204	2 042 426	2 387 778
1944 ...	4 361 398	2 025 435	2 335 963
1945 ...	2 807 405	1 033 884	1 773 521
1946 ...	3 187 114	1 292 895	1 894 219
1947 ...	3 271 179	1 346 563	1 924 616
1948 ...	3 312 307	1 387 378	1 924 929
1949 ...	3 328 193	1 407 659	1 920 534
1950 ...	3 336 026	1 417 862	1 918 164

**Bevölkerung in Berlin<sup>1</sup>  
1816 bis 2010**Noch:  
01.05

Jahr	Insgesamt	Männlich	Weiblich
1951 ...	3 351 865	1 426 967	1 924 898
1952 ...	3 374 178	1 438 055	1 936 123
1953 ...	3 367 406	1 434 011	1 933 395
1954 ...	3 350 957	1 427 030	1 923 927
1955 ...	3 343 182	1 423 063	1 920 119
1956 ...	3 345 650	1 423 258	1 922 392
1957 ...	3 338 561	1 419 687	1 918 874
1958 ...	3 316 353	1 408 251	1 908 102
1959 ...	3 290 333	1 397 712	1 892 621
1960 ...	3 274 016	1 392 342	1 881 674
1961 ...	3 252 691	1 382 547	1 870 144
1962 ...	3 235 231	1 382 761	1 852 470
1963 ...	3 251 489	1 396 706	1 854 783
1964 ...	3 270 959	1 412 025	1 858 934
1965 ...	3 274 500	1 418 050	1 856 450
1966 ...	3 265 398	1 416 018	1 849 380
1967 ...	3 245 325	1 409 082	1 836 243
1968 ...	3 225 354	1 403 862	1 821 492
1969 ...	3 218 112	1 408 952	1 809 160
1970 ...	3 208 719	1 406 837	1 801 882
1971 ...	3 172 902	1 403 409	1 769 493
1972 ...	3 152 489	1 398 128	1 754 361
1973 ...	3 136 776	1 394 893	1 741 883
1974 ...	3 118 134	1 389 738	1 728 396
1975 ...	3 083 011	1 375 376	1 707 635
1976 ...	3 056 973	1 366 687	1 690 286
1977 ...	3 044 968	1 365 964	1 679 004
1978 ...	3 038 689	1 368 071	1 670 618
1979 ...	3 042 504	1 376 004	1 666 500
1980 ...	3 048 759	1 387 735	1 661 024
1981 ...	3 050 974	1 395 290	1 655 684
1982 ...	3 042 612	1 396 447	1 646 165
1983 ...	3 040 035	1 399 930	1 640 105
1984 ...	3 045 456	1 408 435	1 637 021
1985 ...	3 075 670	1 429 426	1 646 244
1986 ...	3 115 473	1 455 089	1 660 384
1987 ...	3 273 630	1 532 320	1 741 310
1988 ...	3 352 848	1 579 687	1 773 161
1989 ...	3 409 737	1 615 062	1 794 675
1990 ...	3 433 695	1 630 566	1 803 129



Bevölkerung in Berlin<sup>1</sup>  
1816 bis 2010

Noch:  
01.05

Jahr	Insgesamt	Männlich	Weiblich
1991 ...	3 446 031	1 640 247	1 805 784
1992 ...	3 465 748	1 656 471	1 809 277
1993 ...	3 475 392	1 664 981	1 810 411
1994 ...	3 472 009	1 668 648	1 803 361
1995 ...	3 471 418	1 674 278	1 797 140
1996 ...	3 458 763	1 673 055	1 785 708
1997 ...	3 425 759	1 659 470	1 766 289
1998 ...	3 398 822	1 648 518	1 750 304
1999 ...	3 386 667	1 644 575	1 742 092
2000 ...	3 382 169	1 643 534	1 738 635
2001 ...	3 388 434	1 648 169	1 740 265
2002 ...	3 392 425	1 651 471	1 740 954
2003 ...	3 388 477	1 651 203	1 737 274
2004 ...	3 387 828	1 653 057	1 734 771
2005 ...	3 395 189	1 659 643	1 735 546
2006 ...	3 404 037	1 665 753	1 738 284
2007 ...	3 416 255	1 672 226	1 744 029
2008 ...	3 431 675	1 680 502	1 751 173
2009 ...	3 442 675	1 686 256	1 756 419
2010 ...	3 460 725	1 695 438	1 765 287

<sup>1</sup> Soweit möglich in den heutigen Grenzen.

Zahlen entweder geschätzt oder aus Volkszählungen (1871, 1885 bis 1919, 1925, 1933, 1939) oder aufgrund von Bevölkerungsfortschreibungen zum Jahresende (1920, 1930 bis 1932, 1934 bis 1938, 1940 bis 1944, darunter 1930 bis 1932: nach den Ergebnissen der Volkszählung 1939 berichtigt);  
ab 1939 „ständige“ Bevölkerung (ohne Soldaten, „Arbeitsmänner“ und „Arbeitsmädchen“);  
ab 1942: unbereinigte Zahlen

**Quellen:** Statistische Mitteilungen aus verschiedenen Jahren über Volkszählungen, Jahrbücher der Stadt Berlin ab 1925; Festschrift zum hundertjährigen Bestehen des Berliner Statistischen Amtes von 1962: „100 Jahre Berliner Statistik – 1862 bis 1962“, S. 13 bis 18.  
Berlin-West: 1945, 1946, 1950, 1961, 1970, 1987 Ergebnisse der Volkszählungen bzw. der Wohnungszählung (1956), übrige Jahre Ergebnisse der Bevölkerungsfortschreibung zum Jahresende, darunter 1947 bis 1949: nach dem Ergebnis der Volkszählung 1950 rückwirkend bereinigte Zahlen.  
Berlin-Ost: 1945, 1946, 1950, 1964, 1971, 1981 Ergebnisse der Volkszählungen; übrige Jahre: Ergebnisse der Bevölkerungsfortschreibung zum Jahresende.

→ Jahrbuch Brandenburg: 01.06

**Durchschnittsbevölkerung  
1950 bis 2010**

01.06

Jahr	Insgesamt	Männlich	Weiblich
1950 ...	3 340 347	1 418 513	1 921 834
1955 ...	3 344 562	1 423 152	1 921 410
1960 ...	3 281 115	1 394 857	1 886 258
1961 ...	3 261 489	1 385 341	1 876 148
1962 ...	3 238 095	1 380 279	1 857 816
1963 ...	3 239 448	1 389 072	1 850 376
1964 ...	3 260 745	1 406 293	1 854 452
1965 ...	3 273 506	1 417 051	1 856 455
1966 ...	3 269 627	1 416 642	1 852 985
1967 ...	3 254 431	1 411 931	1 842 500
1968 ...	3 233 056	1 405 040	1 828 016
1969 ...	3 219 764	1 405 365	1 814 399
1970 ...	3 206 073	1 404 737	1 801 336
1971 ...	3 185 603	1 406 060	1 779 543
1972 ...	3 163 275	1 401 297	1 761 978
1973 ...	3 142 782	1 395 477	1 747 305
1974 ...	3 124 328	1 390 756	1 733 572
1975 ...	3 098 783	1 381 536	1 717 247
1976 ...	3 068 436	1 370 348	1 698 088
1977 ...	3 049 649	1 365 706	1 683 943
1978 ...	3 040 454	1 366 453	1 674 001
1979 ...	3 038 882	1 371 104	1 667 778
1980 ...	3 045 089	1 381 744	1 663 345
1981 ...	3 049 345	1 391 405	1 657 940
1982 ...	3 045 976	1 395 933	1 650 043
1983 ...	3 040 370	1 397 534	1 642 836
1984 ...	3 039 852	1 402 627	1 637 225
1985 ...	3 055 685	1 416 225	1 639 460
1986 ...	3 092 953	1 441 504	1 651 449
1987 ...	3 259 581	1 524 697	1 734 884
1988 ...	3 318 393	1 559 574	1 758 819
1989 ...	3 379 490	1 596 232	1 783 258
1990 ...	3 420 183	1 622 050	1 798 134

**Durchschnittsbevölkerung  
1950 bis 2010**Noch:  
01.06

Jahr	Insgesamt	Männlich	Weiblich
1991 ...	3 438 834	1 634 767	1 804 067
1992 ...	3 454 599	1 647 979	1 806 620
1993 ...	3 470 577	1 661 263	1 809 314
1994 ...	3 477 227	1 669 142	1 808 085
1995 ...	3 471 003	1 671 397	1 799 606
1996 ...	3 466 524	1 674 893	1 791 631
1997 ...	3 445 033	1 668 330	1 776 703
1998 ...	3 414 293	1 655 507	1 758 786
1999 ...	3 393 324	1 647 480	1 745 844
2000 ...	3 384 146	1 644 001	1 740 145
2001 ...	3 385 149	1 645 965	1 739 184
2002 ...	3 390 291	1 649 591	1 740 700
2003 ...	3 391 515	1 651 930	1 739 585
2004 ...	3 387 545	1 651 830	1 735 715
2005 ...	3 391 783	1 656 630	1 735 154
2006 ...	3 399 896	1 663 024	1 736 872
2007 ...	3 407 625	1 667 691	1 739 934
2008 ...	3 424 638	1 677 135	1 747 503
2009 ...	3 434 581	1 682 105	1 752 475
2010 ...	3 446 972	1 688 525	1 758 447

→ Jahrbuch Brandenburg: 01.07

**Durchschnittsalter 1990 bis 2010 nach Bezirken**

Bezirk	Durchschnittsalter					
	1990	1995	2000	2008	2009	2010
Mitte .....	37,8	38,2	39,1	39,6	39,5	39,3
Friedrh.-Kreuzb.....	35,8	36,4	36,9	37,3	37,2	37,3
Pankow.....	39,3	39,7	39,6	40,5	40,7	40,8
Charlbg.-Wilmerds.	42,8	43,3	44,0	45,6	45,7	45,8
Spandau .....	41,2	41,6	42,4	44,3	44,4	44,5
Steglitz-Zehlend....	43,0	43,2	43,9	45,5	45,7	45,8
Tempelh.-Schöneb.	41,0	41,4	42,2	44,1	44,2	44,3
Neukölln .....	39,8	39,6	40,3	41,5	41,5	41,3
Treptow-Köpenick	41,5	42,5	43,2	45,1	45,3	45,4
Marzahn-Hellersd.	29,8	33,4	37,5	42,1	42,4	42,7
Lichtenberg.....	35,4	37,8	40,4	43,1	43,2	43,3
Reinickendorf.....	42,3	42,2	43,1	44,9	45,0	45,1
Berlin	39,1	39,9	41,0	42,7	42,8	42,8

01.07

→ Jahrbuch Brandenburg: 01.08

**Bevölkerung 1981 bis 2010 nach Bezirken**

Bezirk	Bevölkerung am Jahresende					
	1981	1987	1990	2008	2009	2010
absolut						
Mitte .....	293 642	318 975	339 804	329 592	333 437	333 199
Friedrh.-Kreuzb.....	259 265	257 893	261 759	270 572	268 839	270 158
Pankow.....	414 280	329 175	302 327	366 899	365 697	370 938
Charlbg.-Wilmerds.	284 257	314 618	332 046	318 208	320 087	320 458
Spandau .....	195 618	201 915	222 527	223 813	223 724	226 240
Steglitz-Zehlend....	252 339	277 124	288 644	291 871	293 725	295 737
Tempelh.-Schöneb.	304 967	326 335	344 064	333 110	334 993	336 144
Neukölln .....	278 939	290 259	307 217	309 892	312 367	312 158
Treptow-Köpenick	242 675	223 858	211 665	239 405	241 052	242 583
Marzahn-Hellersd.	105 647	234 992	288 283	248 150	248 026	249 982
Lichtenberg.....	186 605	275 822	285 717	258 869	259 663	261 617
Reinickendorf.....	232 740	238 671	249 642	241 294	241 065	241 511
Berlin	3 050 974	3 289 637	3 433 695	3 431 675	3 442 675	3 460 725
%						
Mitte .....	9,6	9,7	9,9	9,6	9,7	9,6
Friedrh.-Kreuzb.....	8,5	7,8	7,6	7,9	7,8	7,8
Pankow.....	13,6	10,0	8,8	10,7	10,6	10,7
Charlbg.-Wilmerds.	9,3	9,6	9,7	9,3	9,3	9,3
Spandau .....	6,4	6,1	6,5	6,5	6,5	6,5
Steglitz-Zehlend....	8,3	8,4	8,4	8,5	8,5	8,5
Tempelh.-Schöneb.	10,0	9,9	10,0	9,7	9,7	9,7
Neukölln .....	9,1	8,8	8,9	9,0	9,1	9,0
Treptow-Köpenick	8,0	6,8	6,2	7,0	7,0	7,0
Marzahn-Hellersd.	3,5	7,1	8,4	7,2	7,2	7,2
Lichtenberg.....	6,1	8,4	8,3	7,5	7,5	7,6
Reinickendorf.....	7,6	7,3	7,3	7,0	7,0	7,0
Berlin	100	100	100	100	100	100

01.08

→ Jahrbuch Brandenburg: 01.09

**Bevölkerung am 31. Dezember 2010  
nach Altersjahren, Geschlecht und Familienstand**

01.09

Alter in Jahren	Bevölkerung insgesamt	Männlich				
		zusammen	ledig	verheiratet	verwitwet	geschieden
unter 1 ...	33 172	16 971	16 971	-	-	-
1 bis unter 2 ...	32 161	16 422	16 422	-	-	-
2 bis unter 3 ...	31 858	16 491	16 491	-	-	-
3 bis unter 4 ...	30 876	15 992	15 992	-	-	-
4 bis unter 5 ...	29 213	14 881	14 881	-	-	-
Zusammen	157 280	80 757	80 757	-	-	-
5 bis unter 6 ...	28 030	14 449	14 449	-	-	-
6 bis unter 7 ...	27 903	14 336	14 336	-	-	-
7 bis unter 8 ...	26 727	13 708	13 708	-	-	-
8 bis unter 9 ...	26 677	13 778	13 778	-	-	-
9 bis unter 10 ...	26 366	13 420	13 420	-	-	-
Zusammen	135 703	69 691	69 691	-	-	-
10 bis unter 11 ...	27 053	13 814	13 814	-	-	-
11 bis unter 12 ...	26 689	13 645	13 645	-	-	-
12 bis unter 13 ...	26 240	13 388	13 388	-	-	-
13 bis unter 14 ...	26 535	13 724	13 724	-	-	-
14 bis unter 15 ...	25 999	13 275	13 275	-	-	-
Zusammen	132 516	67 846	67 846	-	-	-
15 bis unter 16 ...	25 126	12 835	12 835	-	-	-
16 bis unter 17 ...	25 313	13 105	13 105	-	-	-
17 bis unter 18 ...	25 925	13 247	13 247	-	-	-
18 bis unter 19 ...	27 784	14 260	14 257	3	-	-
19 bis unter 20 ...	30 749	15 362	15 331	30	-	1
Zusammen	134 897	68 809	68 775	33	-	1
20 bis unter 21 ...	39 965	19 628	19 531	96	-	1
21 bis unter 22 ...	44 019	21 393	21 213	169	1	10
22 bis unter 23 ...	48 019	23 324	22 943	376	-	5
23 bis unter 24 ...	50 458	24 458	23 875	553	1	29
24 bis unter 25 ...	51 951	25 153	24 154	931	3	65
Zusammen	234 412	113 956	111 716	2 125	5	110
25 bis unter 26 ...	52 997	25 744	24 349	1 300	-	95
26 bis unter 27 ...	54 043	26 465	24 605	1 744	2	114
27 bis unter 28 ...	55 100	27 129	24 612	2 348	7	162
28 bis unter 29 ...	57 365	28 811	25 546	2 992	7	266
29 bis unter 30 ...	57 509	28 528	24 512	3 586	11	419
Zusammen	277 014	136 677	123 624	11 970	27	1 056
30 bis unter 31 ...	57 896	29 260	24 448	4 242	7	563
31 bis unter 32 ...	54 495	27 618	22 245	4 761	14	598
32 bis unter 33 ...	52 535	27 053	20 979	5 162	22	890
33 bis unter 34 ...	50 828	26 196	19 705	5 513	23	955
34 bis unter 35 ...	49 075	25 187	18 202	5 841	14	1 130
Zusammen	264 829	135 314	105 579	25 519	80	4 136

zusammen	Weiblich				Alter in Jahren
	ledig	verheiratet	verwitwet	geschieden	
16 201	16 201	–	–	–	unter 1
15 739	15 739	–	–	–	1 bis unter 2
15 367	15 367	–	–	–	2 bis unter 3
14 884	14 884	–	–	–	3 bis unter 4
14 332	14 332	–	–	–	4 bis unter 5
76 523	76 523	–	–	–	Zusammen
13 581	13 581	–	–	–	5 bis unter 6
13 567	13 567	–	–	–	6 bis unter 7
13 019	13 019	–	–	–	7 bis unter 8
12 899	12 899	–	–	–	8 bis unter 9
12 946	12 946	–	–	–	9 bis unter 10
66 012	66 012	–	–	–	Zusammen
13 239	13 239	–	–	–	10 bis unter 11
13 044	13 044	–	–	–	11 bis unter 12
12 852	12 852	–	–	–	12 bis unter 13
12 811	12 811	–	–	–	13 bis unter 14
12 724	12 724	–	–	–	14 bis unter 15
64 670	64 670	–	–	–	Zusammen
12 291	12 290	1	–	–	15 bis unter 16
12 208	12 206	2	–	–	16 bis unter 17
12 678	12 668	10	–	–	17 bis unter 18
13 524	13 463	60	–	1	18 bis unter 19
15 387	15 194	192	1	–	19 bis unter 20
66 088	65 821	265	1	1	Zusammen
20 337	19 965	367	–	5	20 bis unter 21
22 626	21 970	632	1	23	21 bis unter 22
24 695	23 639	1 009	3	44	22 bis unter 23
26 000	24 468	1 443	2	87	23 bis unter 24
26 798	24 746	1 917	7	128	24 bis unter 25
120 456	114 788	5 368	13	287	Zusammen
27 253	24 512	2 516	13	212	25 bis unter 26
27 578	23 993	3 291	12	282	26 bis unter 27
27 971	23 643	3 874	20	434	27 bis unter 28
28 554	23 142	4 824	23	565	28 bis unter 29
28 981	22 630	5 603	27	721	29 bis unter 30
140 337	117 920	20 108	95	2 214	Zusammen
28 636	21 436	6 271	40	889	30 bis unter 31
26 877	19 260	6 452	37	1 128	31 bis unter 32
25 482	17 384	6 884	54	1 160	32 bis unter 33
24 632	15 931	7 218	76	1 407	33 bis unter 34
23 888	14 875	7 404	93	1 516	34 bis unter 35
129 515	88 886	34 229	300	6 100	Zusammen

Bevölkerung am 31. Dezember 2010  
 nach Altersjahren, Geschlecht und Familienstand

 Noch:  
 01.09

Alter in Jahren	Bevölkerung insgesamt	Männlich				
		zusammen	ledig	verheiratet	verwitwet	geschieden
35 bis unter 36 ...	46 796	24 259	16 934	5 965	39	1 321
36 bis unter 37 ...	45 534	23 635	16 032	6 079	29	1 495
37 bis unter 38 ...	44 333	22 800	14 962	6 145	35	1 658
38 bis unter 39 ...	46 022	23 871	15 019	6 761	40	2 051
39 bis unter 40 ...	50 899	26 679	16 393	7 641	54	2 591
Zusammen	233 584	121 244	79 340	32 591	197	9 116
40 bis unter 41 ...	51 759	27 034	15 979	8 104	72	2 879
41 bis unter 42 ...	53 955	28 282	16 060	8 680	82	3 460
42 bis unter 43 ...	56 291	29 231	15 986	9 385	112	3 748
43 bis unter 44 ...	57 229	29 682	15 392	10 129	104	4 057
44 bis unter 45 ...	60 003	30 829	15 239	10 829	154	4 607
Zusammen	279 237	145 058	78 656	47 127	524	18 751
45 bis unter 46 ...	62 101	32 244	14 930	11 896	114	5 304
46 bis unter 47 ...	63 298	32 542	14 112	12 612	190	5 628
47 bis unter 48 ...	62 851	32 332	12 954	13 187	194	5 997
48 bis unter 49 ...	59 621	30 568	11 122	13 271	241	5 934
49 bis unter 50 ...	56 523	28 898	10 207	12 486	259	5 946
Zusammen	304 394	156 584	63 325	63 452	998	28 809
50 bis unter 51 ...	53 867	27 677	8 793	12 676	239	5 969
51 bis unter 52 ...	51 522	26 290	7 620	12 568	277	5 825
52 bis unter 53 ...	47 378	24 040	6 493	11 955	303	5 289
53 bis unter 54 ...	45 422	23 023	5 778	11 915	304	5 026
54 bis unter 55 ...	44 476	22 308	5 358	11 693	372	4 885
Zusammen	242 665	123 338	34 042	60 807	1 495	26 994
55 bis unter 56 ...	44 055	21 910	4 831	11 982	382	4 715
56 bis unter 57 ...	43 347	21 315	4 563	11 857	391	4 504
57 bis unter 58 ...	42 763	20 927	4 142	11 933	434	4 418
58 bis unter 59 ...	42 035	20 064	3 768	11 528	441	4 327
59 bis unter 60 ...	42 710	20 388	3 587	12 089	533	4 179
Zusammen	214 910	104 604	20 891	59 389	2 181	22 143
60 bis unter 61 ...	44 535	21 102	3 529	12 719	661	4 193
61 bis unter 62 ...	41 603	20 010	3 068	12 596	614	3 732
62 bis unter 63 ...	38 238	18 474	2 627	11 921	612	3 314
63 bis unter 64 ...	35 741	17 158	2 286	11 244	594	3 034
64 bis unter 65 ...	28 085	13 963	1 778	9 252	546	2 387
Zusammen	188 202	90 707	13 288	57 732	3 027	16 660
65 bis unter 66 ...	31 480	15 093	1 875	9 947	670	2 601
66 bis unter 67 ...	41 314	19 932	2 330	13 542	942	3 118
67 bis unter 68 ...	42 900	20 528	2 211	14 187	1 133	2 997
68 bis unter 69 ...	40 790	19 473	1 972	13 670	1 131	2 700
69 bis unter 70 ...	46 789	22 183	2 231	15 613	1 481	2 858
Zusammen	203 273	97 209	10 619	66 959	5 357	14 274

zusammen	Weiblich				Alter in Jahren
	ledig	verheiratet	verwitwet	geschieden	
22 537	13 416	7 312	98	1 711	35 bis unter 36
21 899	12 484	7 348	113	1 954	36 bis unter 37
21 533	11 734	7 560	132	2 107	37 bis unter 38
22 151	11 465	8 166	117	2 403	38 bis unter 39
24 220	12 188	9 041	178	2 813	39 bis unter 40
112 340	61 287	39 427	638	10 988	Zusammen
24 725	11 805	9 484	181	3 255	40 bis unter 41
25 673	11 587	10 108	234	3 744	41 bis unter 42
27 060	11 519	10 923	314	4 304	42 bis unter 43
27 547	10 996	11 552	318	4 681	43 bis unter 44
29 174	10 997	12 554	421	5 202	44 bis unter 45
134 179	56 904	54 621	1 468	21 186	Zusammen
29 857	10 395	13 175	465	5 822	45 bis unter 46
30 756	10 098	13 905	554	6 199	46 bis unter 47
30 519	9 077	14 363	639	6 440	47 bis unter 48
29 053	8 000	13 852	671	6 530	48 bis unter 49
27 625	7 007	13 721	723	6 174	49 bis unter 50
147 810	44 577	69 016	3 052	31 165	Zusammen
26 190	6 001	13 226	873	6 090	50 bis unter 51
25 232	5 312	13 309	899	5 712	51 bis unter 52
23 338	4 604	12 367	956	5 411	52 bis unter 53
22 399	4 080	12 177	980	5 162	53 bis unter 54
22 168	3 754	12 401	1 139	4 874	54 bis unter 55
119 327	23 751	63 480	4 847	27 249	Zusammen
22 145	3 451	12 514	1 276	4 904	55 bis unter 56
22 032	3 264	12 476	1 387	4 905	56 bis unter 57
21 836	3 075	12 388	1 535	4 838	57 bis unter 58
21 971	2 914	12 578	1 722	4 757	58 bis unter 59
22 322	2 735	13 079	1 845	4 663	59 bis unter 60
110 306	15 439	63 035	7 765	24 067	Zusammen
23 433	2 738	13 616	2 107	4 972	60 bis unter 61
21 593	2 191	12 792	2 158	4 452	61 bis unter 62
19 764	1 913	11 547	2 271	4 033	62 bis unter 63
18 583	1 609	10 914	2 253	3 807	63 bis unter 64
14 122	1 149	8 107	1 870	2 996	64 bis unter 65
97 495	9 600	56 976	10 659	20 260	Zusammen
16 387	1 369	9 331	2 468	3 219	65 bis unter 66
21 382	1 526	12 408	3 272	4 176	66 bis unter 67
22 372	1 497	12 973	3 645	4 257	67 bis unter 68
21 317	1 525	11 945	3 903	3 944	68 bis unter 69
24 606	1 663	13 722	4 875	4 346	69 bis unter 70
106 064	7 580	60 379	18 163	19 942	Zusammen

Bevölkerung am 31. Dezember 2010  
nach Altersjahren, Geschlecht und Familienstand

Noch:  
01.09

Alter in Jahren	Bevölkerung insgesamt	Männlich				
		zusammen	ledig	verheiratet	verwitwet	geschieden
70 bis unter 71 ...	44 744	21 010	1 834	14 848	1 547	2 781
71 bis unter 72 ...	41 370	19 134	1 542	13 910	1 439	2 243
72 bis unter 73 ...	37 991	17 405	1 357	12 696	1 439	1 913
73 bis unter 74 ...	35 584	15 796	1 131	11 592	1 440	1 633
74 bis unter 75 ...	33 413	14 868	950	11 023	1 512	1 383
Zusammen	193 102	88 213	6 814	64 069	7 377	9 953
75 bis unter 76 ...	31 931	13 996	780	10 379	1 571	1 266
76 bis unter 77 ...	28 969	12 493	684	9 168	1 536	1 105
77 bis unter 78 ...	20 310	8 554	426	6 345	1 130	653
78 bis unter 79 ...	18 498	7 722	350	5 575	1 147	650
79 bis unter 80 ...	18 306	7 550	359	5 446	1 247	498
Zusammen	118 014	50 315	2 599	36 913	6 631	4 172
80 bis unter 81 ...	18 432	7 330	341	5 129	1 334	526
81 bis unter 82 ...	17 023	6 512	270	4 572	1 288	382
82 bis unter 83 ...	15 598	5 735	233	3 860	1 247	395
83 bis unter 84 ...	13 287	4 549	184	3 024	1 083	258
84 bis unter 85 ...	12 657	3 893	166	2 510	998	219
Zusammen	76 997	28 019	1 194	19 095	5 950	1 780
85 bis unter 86 ...	11 392	3 259	119	2 005	980	155
86 bis unter 87 ...	9 521	2 444	108	1 427	787	122
87 bis unter 88 ...	7 694	1 810	97	1 005	608	100
88 bis unter 89 ...	7 611	1 775	87	1 001	599	88
89 bis unter 90 ...	7 434	1 689	68	854	682	85
Zusammen	43 652	10 977	479	6 292	3 656	550
90 und mehr.....	26 044	6 120	677	1 822	3 313	308
Insgesamt	3 460 725	1 695 438	939 912	555 895	40 818	158 813

→ Jahrbuch Brandenburg: 01.10



zusammen	Weiblich				Alter in Jahren
	ledig	verheiratet	verwitwet	geschieden	
23 734	1 607	12 770	5 199	4 158	70 bis unter 71
22 236	1 442	11 768	5 343	3 683	71 bis unter 72
20 586	1 426	10 562	5 402	3 196	72 bis unter 73
19 788	1 411	9 647	5 654	3 076	73 bis unter 74
18 545	1 236	8 833	5 852	2 624	74 bis unter 75
104 889	7 122	53 580	27 450	16 737	Zusammen
17 935	1 263	7 960	6 202	2 510	75 bis unter 76
16 476	1 160	6 919	6 168	2 229	76 bis unter 77
11 756	788	4 692	4 741	1 535	77 bis unter 78
10 776	751	3 998	4 660	1 367	78 bis unter 79
10 756	843	3 516	5 090	1 307	79 bis unter 80
67 699	4 805	27 085	26 861	8 948	Zusammen
11 102	840	3 513	5 441	1 308	80 bis unter 81
10 511	850	2 997	5 405	1 259	81 bis unter 82
9 863	795	2 446	5 429	1 193	82 bis unter 83
8 738	795	1 947	5 089	907	83 bis unter 84
8 764	839	1 718	5 327	880	84 bis unter 85
48 978	4 119	12 621	26 691	5 547	Zusammen
8 133	817	1 444	4 989	883	85 bis unter 86
7 077	698	1 108	4 596	675	86 bis unter 87
5 884	601	745	3 965	573	87 bis unter 88
5 836	583	694	3 984	575	88 bis unter 89
5 745	555	669	4 019	502	89 bis unter 90
32 675	3 254	4 660	21 553	3 208	Zusammen
19 924	2 559	1 648	14 485	1 232	90 und mehr
1 765 287	835 617	566 498	164 041	199 131	Insgesamt

**Bevölkerung am 31. Dezember 2010  
nach Bezirken, Altersgruppen und Geschlecht**

01.10

Bezirk	Bevölkerung insgesamt	Davon im Alter von ... Jahren					
		unter 6	6 bis unter 15	15 bis unter 20	20 bis unter 45	45 bis unter 65	65 und mehr
insgesamt							
Mitte .....	333 199	20 339	23 441	13 377	148 986	80 844	46 212
Friedrh.-Kreuzb. ....	270 158	16 327	17 678	9 114	141 592	58 531	26 916
Pankow .....	370 938	23 739	24 240	10 283	166 636	87 223	58 817
Charlbg.-Wilmerd.	320 458	13 770	19 470	11 166	106 115	99 099	70 838
Spandau .....	226 240	11 361	17 738	11 131	69 834	65 433	50 743
Steglitz-Zehlend....	295 737	14 074	22 666	13 259	87 070	86 778	71 890
Tempelh.-Schöneb.	336 144	16 184	23 744	14 036	113 013	100 555	68 612
Neukölln .....	312 158	17 791	24 617	15 060	118 652	80 817	55 221
Treptow-Köpenick	242 583	12 123	15 312	7 546	82 883	65 123	59 596
Marzahn-Hellersd.	249 982	13 563	16 576	9 543	84 947	84 068	41 285
Lichtenberg .....	261 617	14 021	15 169	8 169	99 117	72 260	52 881
Reinickendorf .....	241 511	12 018	19 538	12 213	70 231	69 440	58 071
Berlin	3 460 725	185 310	240 189	134 897	1 289 076	950 171	661 082
männlich							
Mitte .....	171 388	10 448	11 970	6 808	78 808	43 012	20 342
Friedrh.-Kreuzb. ....	137 825	8 399	9 056	4 675	72 753	31 373	11 569
Pankow .....	182 999	12 209	12 499	5 242	83 321	45 836	23 892
Charlbg.-Wilmerd.	151 546	7 097	9 953	5 464	51 518	47 568	29 946
Spandau .....	110 085	5 847	9 202	5 830	34 986	32 461	21 759
Steglitz-Zehlend....	137 384	7 308	11 608	6 733	41 490	40 090	30 155
Tempelh.-Schöneb.	162 501	8 344	12 215	7 262	56 111	49 357	29 212
Neukölln .....	154 733	9 005	12 598	7 710	60 617	40 833	23 970
Treptow-Köpenick	118 137	6 150	7 931	3 915	42 057	33 198	24 886
Marzahn-Hellersd.	123 613	6 955	8 379	4 803	44 026	41 540	17 910
Lichtenberg .....	128 845	7 195	7 729	4 113	51 375	36 234	22 199
Reinickendorf .....	116 382	6 249	9 948	6 254	35 187	33 731	25 013
Berlin	1 695 438	95 206	123 088	68 809	652 249	475 233	280 853
weiblich							
Mitte .....	161 811	9 891	11 471	6 569	70 178	37 832	25 870
Friedrh.-Kreuzb. ....	132 333	7 928	8 622	4 439	68 839	27 158	15 347
Pankow .....	187 939	11 530	11 741	5 041	83 315	41 387	34 925
Charlbg.-Wilmerd.	168 912	6 673	9 517	5 702	54 597	51 531	40 892
Spandau .....	116 155	5 514	8 536	5 301	34 848	32 972	28 984
Steglitz-Zehlend....	158 353	6 766	11 058	6 526	45 580	46 688	41 735
Tempelh.-Schöneb.	173 643	7 840	11 529	6 774	56 902	51 198	39 400
Neukölln .....	157 425	8 786	12 019	7 350	58 035	39 984	31 251
Treptow-Köpenick	124 446	5 973	7 381	3 631	40 826	31 925	34 710
Marzahn-Hellersd.	126 369	6 608	8 197	4 740	40 921	42 528	23 375
Lichtenberg .....	132 772	6 826	7 440	4 056	47 742	36 026	30 682
Reinickendorf .....	125 129	5 769	9 590	5 959	35 044	35 709	33 058
Berlin	1 765 287	90 104	117 101	66 088	636 827	474 938	380 229

Bevölkerung am 31. Dezember 2010  
 nach Bezirken, Altersgruppen und Geschlecht

 Noch:  
 01.10

Bezirk	Bevölkerung insgesamt	Davon im Alter von ... Jahren					
		unter 6	6 bis unter 15	15 bis unter 20	20 bis unter 45	45 bis unter 65	65 und mehr
insgesamt in %							
Mitte .....	100	6,1	7,0	4,0	44,7	24,3	13,9
Friedrh.-Kreuzb. ....	100	6,0	6,5	3,4	52,4	21,7	10,0
Pankow .....	100	6,4	6,5	2,8	44,9	23,5	15,9
Charlbg.-Wilmerds.	100	4,3	6,1	3,5	33,1	30,9	22,1
Spandau .....	100	5,0	7,8	4,9	30,9	28,9	22,4
Steglitz-Zehlend. ....	100	4,8	7,7	4,5	29,4	29,3	24,3
Tempelh.-Schöneb.	100	4,8	7,1	4,2	33,6	29,9	20,4
Neukölln .....	100	5,7	7,9	4,8	38,0	25,9	17,7
Treptow-Köpenick	100	5,0	6,3	3,1	34,2	26,8	24,6
Marzahn-Hellersd.	100	5,4	6,6	3,8	34,0	33,6	16,5
Lichtenberg .....	100	5,4	5,8	3,1	37,9	27,6	20,2
Reinickendorf .....	100	5,0	8,1	5,1	29,1	28,8	24,0
Berlin	100	5,4	6,9	3,9	37,2	27,5	19,1
männlich in %							
Mitte .....	100	6,1	7,0	4,0	46,0	25,1	11,9
Friedrh.-Kreuzb. ....	100	6,1	6,6	3,4	52,8	22,8	8,4
Pankow .....	100	6,7	6,8	2,9	45,5	25,0	13,1
Charlbg.-Wilmerds.	100	4,7	6,6	3,6	34,0	31,4	19,8
Spandau .....	100	5,3	8,4	5,3	31,8	29,5	19,8
Steglitz-Zehlend. ....	100	5,3	8,4	4,9	30,2	29,2	21,9
Tempelh.-Schöneb.	100	5,1	7,5	4,5	34,5	30,4	18,0
Neukölln .....	100	5,8	8,1	5,0	39,2	26,4	15,5
Treptow-Köpenick	100	5,2	6,7	3,3	35,6	28,1	21,1
Marzahn-Hellersd.	100	5,6	6,8	3,9	35,6	33,6	14,5
Lichtenberg .....	100	5,6	6,0	3,2	39,9	28,1	17,2
Reinickendorf .....	100	5,4	8,5	5,4	30,2	29,0	21,5
Berlin	100	5,6	7,3	4,1	38,5	28,0	16,6
weiblich in %							
Mitte .....	100	6,1	7,1	4,1	43,4	23,4	16,0
Friedrh.-Kreuzb. ....	100	6,0	6,5	3,4	52,0	20,5	11,6
Pankow .....	100	6,1	6,2	2,7	44,3	22,0	18,6
Charlbg.-Wilmerds.	100	4,0	5,6	3,4	32,3	30,5	24,2
Spandau .....	100	4,7	7,3	4,6	30,0	28,4	25,0
Steglitz-Zehlend. ....	100	4,3	7,0	4,1	28,8	29,5	26,4
Tempelh.-Schöneb.	100	4,5	6,6	3,9	32,8	29,5	22,7
Neukölln .....	100	5,6	7,6	4,7	36,9	25,4	19,9
Treptow-Köpenick	100	4,8	5,9	2,9	32,8	25,7	27,9
Marzahn-Hellersd.	100	5,2	6,5	3,8	32,4	33,7	18,5
Lichtenberg .....	100	5,1	5,6	3,1	36,0	27,1	23,1
Reinickendorf .....	100	4,6	7,7	4,8	28,0	28,5	26,4
Berlin	100	5,1	6,6	3,7	36,1	26,9	21,5

→ Jahrbuch Brandenburg: 01.11

### Eingebürgerte Personen 2010 nach bisheriger Staatsangehörigkeit, Einbürgerungsart und Geschlecht

01.11

Jahr — Bisherige Staatsangehörigkeit (Heimatstaat)	Einbürgerungen			Anspruchs- ein- bürgerung	Ermessens- ein- bürgerung
	ins- gesamt	männlich	weiblich		
1996 .....	10 268	4 824	5 444	7 308	2 960
1997 .....	10 485	5 057	5 428	7 698	2 787
1998 .....	12 045	5 831	6 214	9 162	2 883
1999 <sup>1</sup> .....	12 278	5 910	6 368	8 162	4 116
2000 .....	6 867	3 562	3 305	4 838	2 029
2001 .....	6 273	3 260	3 013	5 103	1 170
2002 .....	6 700	3 453	3 247	5 307	1 393
2003 .....	6 626	3 440	3 186	5 279	1 347
2004 .....	6 507	3 350	3 157	5 133	1 374
2005 .....	7 097	3 622	3 475	5 881	1 216
2006 .....	8 186	4 332	3 854	6 370	1 816
2007 .....	7 710	4 021	3 689	6 158	1 552
2008 .....	6 864	3 632	3 232	5 584	1 280
2009 .....	6 309	3 293	3 016	5 215	1 094
2010 .....	5 537	2 788	2 749	4 618	919
Europa .....	2 918	1 412	1 506	2 580	338
Türkei .....	1 420	804	616	1 317	103
Ukraine .....	228	83	145	188	40
Polen .....	209	61	148	179	30
Russische Föderation .....	192	74	118	158	34
Serbien <sup>2</sup> .....	141	77	64	116	25
Bulgarien .....	128	40	88	114	14
Bosnien und Herzegowina .....	125	54	71	108	17
Mazedonien .....	61	35	26	47	14
Sonstige europäische Staaten .....	414	184	230	353	61
Afrika .....	534	328	206	371	163
Amerika .....	213	77	136	156	57
Asien .....	1 470	755	715	1 179	291
Libanon .....	282	152	130	236	46
Vietnam .....	260	108	152	236	24
Irak .....	202	114	88	126	76
Iran .....	181	88	93	147	34
Syrien .....	73	41	32	51	22
China .....	57	24	33	52	5
Pakistan .....	49	31	18	37	12
Sonstige asiatische Staaten .....	366	197	169	294	72
Australien und Ozeanien .....	–	–	–	–	–
Staatenlos .....	115	55	60	102	13
Ungeklärt .....	287	161	126	230	57
Insgesamt	5 537	2 788	2 749	4 618	919

1 Ab 1. August 1999 entfällt der Nachweis der Anspruchseinbürgerungen von Aussiedlern.

2 einschließlich ehemaliges Serbien und Montenegro sowie ehemaliges Jugoslawien (Personen, die sich noch bei Bestehen einer dieser Staaten angemeldet haben und bisher keinem Nachfolgestaat zugeordnet sind)

→ Jahrbuch Brandenburg: 01.15

## Ausländer am 31. Dezember 2010 nach Staatsangehörigkeiten

Staatsangehörigkeit (Gebiet)	Insgesamt		Männlich			Weiblich	
	absolut	%	absolut	%	in % von insgesamt	absolut	%
Türkei.....	104 556	22,8	55 444	23,7	53,0	49 112	22,0
Polen.....	40 988	9,0	19 417	8,3	47,4	21 571	9,6
Serbien <sup>1</sup> .....	19 230	4,2	9 719	4,1	50,5	9 511	4,3
Italien.....	15 842	3,5	9 569	4,1	60,4	6 273	2,8
Russische Föderation <sup>2</sup> .....	15 332	3,3	6 005	2,6	39,2	9 327	4,2
Frankreich.....	13 262	2,9	6 565	2,8	49,5	6 697	3,0
Bosnien und Herzegowina....	10 198	2,2	5 066	2,2	49,7	5 132	2,3
Vereinigtes Königreich.....	10 191	2,2	6 273	2,7	61,6	3 918	1,8
Kroatien <sup>2</sup> .....	10 104	2,2	4 860	2,1	48,1	5 244	2,3
Griechenland.....	9 301	2,0	5 104	2,2	54,9	4 197	1,9
Österreich.....	9 246	2,0	4 822	2,1	52,2	4 424	2,0
Ukraine <sup>2</sup> .....	8 324	1,8	3 063	1,3	36,8	5 261	2,4
Übriges Europa.....	67 854	14,8	34 157	14,6	50,3	33 697	15,1
Europa	334 428	73,1	170 064	72,6	50,9	164 364	73,5
Ägypten.....	1 675	0,4	1 111	0,5	66,3	564	0,3
Ghana.....	1 659	0,4	900	0,4	54,2	759	0,3
Übriges Afrika.....	13 755	3,0	8 427	3,6	61,3	5 328	2,4
Afrika	17 089	3,7	10 438	4,5	61,1	6 651	3,0
Vereinigte Staaten (USA).....	12 733	2,8	6 994	3,0	54,9	5 739	2,6
Brasilien.....	2 730	0,6	1 083	0,5	39,7	1 647	0,7
Übriges Amerika.....	9 669	2,1	4 759	2,0	49,2	4 910	2,2
Amerika	25 132	5,5	12 836	5,5	51,1	12 296	5,5
Vietnam.....	13 199	2,9	6 085	2,6	46,1	7 114	3,2
Libanon.....	7 078	1,5	4 252	1,8	60,1	2 826	1,3
China.....	5 632	1,2	2 708	1,2	48,1	2 924	1,3
Thailand.....	5 037	1,1	865	0,4	17,2	4 172	1,9
Iran.....	3 962	0,9	2 262	1,0	57,1	1 700	0,8
Israel.....	2 912	0,6	1 706	0,7	58,6	1 206	0,5
Korea, Republik.....	2 878	0,6	1 178	0,5	40,9	1 700	0,8
Japan.....	2 534	0,6	946	0,4	37,3	1 588	0,7
Indien.....	2 401	0,5	1 639	0,7	68,3	762	0,3
Übriges Asien.....	20 919	4,6	10 655	4,5	50,9	10 264	4,6
Asien	66 552	14,5	32 296	13,8	48,5	34 256	15,3
Sonstige Gebiete <sup>3</sup> .....	14 605	3,2	8 561	3,7	58,6	6 044	2,7
Insgesamt	457 806	100	234 195	100	51,2	223 611	100

1 einschließlich ehemaliges „Serbien und Montenegro“ sowie „Serbien (einschl. Kosovo)“; Personen, die sich noch bei Bestehen einer dieser Staaten angemeldet haben und bisher keinem Nachfolgestaat zugeordnet sind

2 soweit unter dieser Staatsangehörigkeit gemeldet

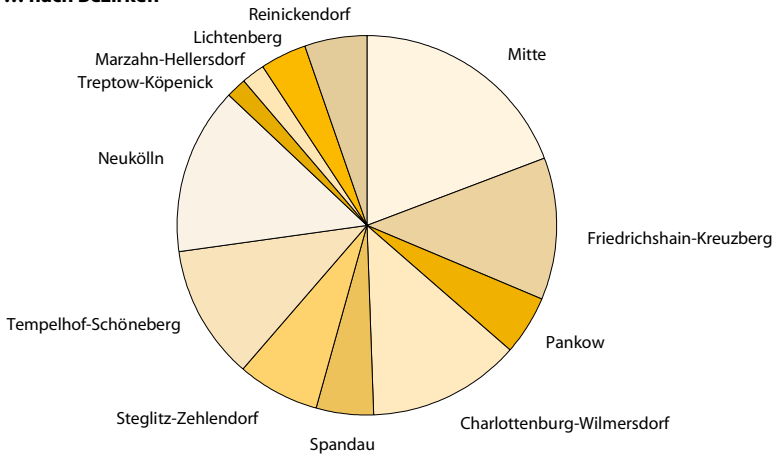
3 Australien (1 616), Ozeanien (410), staatenlos (1 325), ungeklärt (11 185) und ohne Angaben (54)

Quelle: Einwohnerregister

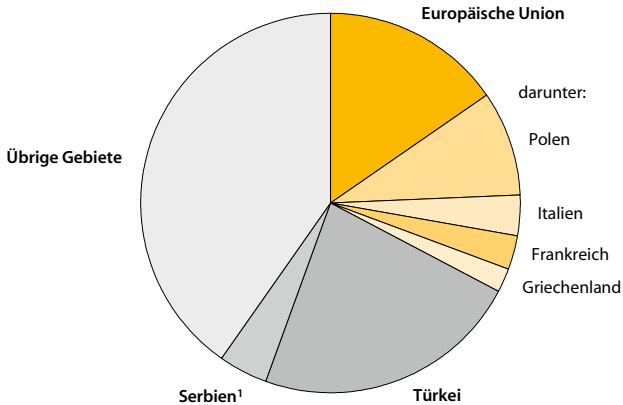
→ Jahrbuch Brandenburg: 01.14

## Ausländer am 31. Dezember 2010 ...

## ... nach Bezirken



## ... und ausgewählten Staatsangehörigkeiten



<sup>1</sup> einschließlich ehemaliges „Serbien und Montenegro“ sowie „Serbien (einschl. Kosovo)“; Personen, die sich noch bei Bestehen einer dieser Staaten angemeldet haben und bisher keinem Nachfolgestaat zugeordnet sind

Quelle: Einwohnerregister

**Ausländer am 31. Dezember 2010 nach Bezirken  
und ausgewählten Staatsangehörigkeiten**

01.13

Bezirk	Ins- gesamt	Darunter						
		Europäische Union (EU)				Türkei	Serbien <sup>1</sup>	
		ins- gesamt	darunter					
Polen	Italien		Frank- reich	Grie- chen- land				
Mitte .....	88 077	25 731	7 083	2 389	2 190	1 645	24 505	3 506
Friedrh.-Kreuzb.....	55 446	18 073	2 474	2 559	2 293	964	18 548	1 172
Pankow .....	23 079	12 137	1 933	1 363	1 547	440	793	323
Charlbg.-Wilmersd.	59 668	23 179	5 714	2 670	2 300	1 594	6 648	2 099
Spandau .....	22 420	6 472	2 815	546	222	350	6 455	1 313
Steglitz-Zehlend.....	32 067	12 334	3 732	1 187	919	887	3 292	977
Tempelh.-Schöneb.	52 439	17 434	4 963	2 065	1 527	1 594	12 894	2 538
Neukölln .....	65 315	17 316	5 665	1 700	1 098	1 165	22 544	4 288
Treptow-Köpenick	7 828	3 074	1 200	226	155	86	791	347
Marzahn-Hellersd.	9 179	2 279	905	85	86	96	368	379
Lichtenberg .....	18 068	4 097	1 411	213	165	97	622	1 061
Reinickendorf.....	24 220	7 600	3 093	839	760	383	7 096	1 283
<b>Berlin</b>	<b>457 806</b>	<b>149 726</b>	<b>40 988</b>	<b>15 842</b>	<b>13 262</b>	<b>9 301</b>	<b>104 556</b>	<b>19 286</b>

<sup>1</sup> einschließlich ehemaliges „Serbien und Montenegro“ sowie „Serbien (einschl. Kosovo)“; Personen, die sich noch bei Bestehen einer dieser Staaten angemeldet haben und bisher keinem Nachfolgestaat zugeordnet sind

Quelle: Einwohnerregister

→ Jahrbuch Brandenburg: 01.14

### Bevölkerung 2010 nach Familienstand und überwiegendem Lebensunterhalt

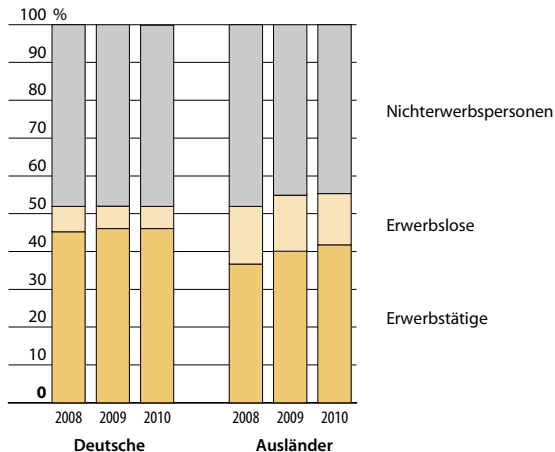
01.14

Familienstand	Insgesamt	Erwerbstätigkeit	Arbeitslosengeld I	Leistungen nach Hartz IV	Rente, Pension	Eigenes Vermögen, Vermietung, Verpachtung	Unterhalt durch Eltern, Ehegatten usw., sonstige Unterstützungen <sup>1</sup>
Insgesamt .....	3 444,8	1 462,3	35,3	346,1	805,5	25,3	770,3
darunter							
ledig .....	1 622,5	683,7	18,2	176,6	80,3	14,2	649,4
verheiratet .....	1 274,3	607,5	12,2	101,9	434,4	7,4	110,8
verwitwet .....	210,7	16,5	/	/	186,2	/	/
geschieden .....	328,3	149,2	/	61,5	102,8	/	7,9
Männlich .....	1 687,2	765,3	19,5	188,1	339,0	14,9	360,5
darunter							
ledig .....	876,7	372,8	10,0	110,1	38,7	9,2	335,9
verheiratet .....	632,2	323,3	7,1	46,2	231,2	/	20,5
verwitwet .....	36,9	/	/	/	31,7	-	/
geschieden .....	134,5	62,1	/	29,5	36,0	/	/
Weiblich .....	1 757,6	697,0	15,8	158,0	466,5	10,4	409,8
darunter							
ledig .....	745,8	310,9	8,2	66,5	41,7	5,1	313,5
verheiratet .....	642,1	284,2	5,1	55,7	203,2	/	90,3
verwitwet .....	173,9	13,4	/	/	154,5	/	/
geschieden .....	193,7	87,1	/	32,0	66,9	/	/
Deutsch .....	2 970,4	1 284,7	30,5	241,7	767,0	17,4	629,1
Ausländisch .....	474,4	177,5	/	104,4	38,5	7,9	141,2

<sup>1</sup> einschließlich Elterngeld/Erziehungsgeld, laufende Hilfe zum Lebensunterhalt, sonstige Unterstützung (z. B. Asylbewerberleistung ...)

Ergebnisse des Mikrozensus

### Bevölkerung 2008 bis 2010 nach Staatsangehörigkeit und Beteiligung am Erwerbsleben





**Bevölkerung 2010 nach Bezirken und Beteiligung am Erwerbsleben**

Bezirk	Bevölkerung	Darunter Erwerbspersonen					
		zusammen		Erwerbstätige		Erwerbslose	
		1 000	% von Bevölkerung	1 000	% von Erwerbspersonen	1 000	% von Erwerbspersonen
Mitte .....	333,7	177,7	53,3	145,5	81,8	32,3	18,2
Friedrh.-Kreuzb. ....	269,0	162,4	60,4	138,0	85,0	24,4	15,0
Pankow .....	366,2	217,7	59,4	200,2	92,0	17,5	8,0
Charlbg.-Wilmerd. ....	320,3	165,5	51,7	147,6	89,2	17,9	10,8
Spandau .....	224,1	106,0	47,3	87,0	82,0	19,1	18,0
Steglitz-Zehlend. ....	294,1	144,1	49,0	132,6	92,0	11,5	8,0
Tempelh.-Schöneb. ....	335,3	172,4	51,4	153,5	89,1	18,9	10,9
Neukölln .....	311,9	146,0	46,8	118,9	81,4	27,1	18,6
Treptow-Köpenick .....	241,2	120,2	49,8	106,3	88,4	13,9	11,6
Marzahn-Hellersd. ....	248,2	142,1	57,2	121,7	85,6	20,4	14,4
Lichtenberg .....	259,9	145,1	55,8	123,6	85,2	21,5	14,8
Reinickendorf .....	240,9	106,6	44,2	94,0	88,2	12,6	11,8
<b>Berlin</b>	<b>3 444,8</b>	<b>1 805,8</b>	<b>52,4</b>	<b>1 568,8</b>	<b>86,9</b>	<b>237,0</b>	<b>13,1</b>
männlich .....	1 687,2	959,1	56,8	819,5	85,4	139,6	14,6
weiblich .....	1 757,6	846,7	48,2	749,3	88,5	97,4	11,5
deutsch .....	2 970,4	1 543,4	52,0	1 370,6	88,8	172,8	11,2
ausländisch .....	474,4	262,4	55,3	198,2	75,5	64,2	24,5

Ergebnisse des Mikrozensus

01.15

**Bevölkerung 2010 nach Bezirken und monatlichem Nettoeinkommen**

Bezirk	Ins-gesamt	Darunter mit monatlichem Nettoeinkommen von ... EUR								Ohne Einkommen
		unter 300	300 bis unter 500	500 bis unter 700	700 bis unter 900	900 bis unter 1 100	1 100 bis unter 1 300	1 300 bis unter 1 500	1 500 und mehr	
		1 000								
Mitte .....	333,7	13,9	24,7	40,3	40,5	28,9	29,5	24,4	79,1	52,4
Friedrh.-Kreuzb. ....	269,0	9,3	17,5	33,3	38,5	24,6	21,3	18,2	62,8	43,7
Pankow .....	366,2	13,4	12,9	29,4	43,5	39,3	35,0	35,9	106,6	50,2
Charlbg.-Wilmerd. ....	320,3	12,3	15,0	24,6	34,2	27,2	29,3	21,3	108,1	48,2
Spandau .....	224,1	10,5	16,1	21,3	26,1	23,1	22,1	20,4	51,4	33,1
Steglitz-Zehlend. ....	294,1	10,3	12,9	20,3	21,1	23,7	23,7	20,1	108,1	53,7
Tempelh.-Schöneb. ....	335,3	11,7	15,8	27,5	34,4	28,7	30,1	30,1	100,7	56,5
Neukölln .....	311,9	13,9	21,4	33,2	40,4	33,5	24,9	23,5	57,9	63,3
Treptow-Köpenick .....	241,2	5,8	8,7	19,9	32,8	30,8	27,6	24,6	58,7	32,3
Marzahn-Hellersd. ....	248,2	14,0	12,3	26,8	31,6	33,2	25,3	24,7	50,1	30,0
Lichtenberg .....	259,9	5,5	10,0	28,0	33,8	38,6	31,2	23,7	56,8	32,2
Reinickendorf .....	240,9	15,0	16,7	18,5	23,6	24,6	21,2	18,6	66,2	36,4
<b>Berlin</b>	<b>3 444,8</b>	<b>135,3</b>	<b>184,0</b>	<b>323,2</b>	<b>400,5</b>	<b>356,1</b>	<b>321,1</b>	<b>285,2</b>	<b>906,6</b>	<b>532,0</b>
männlich .....	1 687,2	57,4	71,1	156,0	180,4	153,3	153,2	137,2	524,3	254,0
weiblich .....	1 757,6	77,9	112,9	167,2	220,1	202,9	168,0	148,0	382,3	278,0
deutsch .....	2 970,4	106,1	132,8	255,1	337,4	310,7	286,5	259,8	837,8	443,5
ausländisch .....	474,4	29,3	51,2	68,1	63,0	45,5	34,6	25,5	68,8	88,5

Ergebnisse des Mikrozensus

01.16

## Privathaushalte 2010 nach Bezirken und Haushaltsgröße

01.17

Bezirk	Privathaushalte			Davon mit				
	Anzahl	Per-sonen	Personen je Haus-halt	einer Person		... Personen		
				zu-sammen	weib-lich	2	3	4 und mehr
1 000			1 000					
Mitte .....	198,2	334,0	1,7	120,3	49,9	46,5	14,7	16,7
Friedrh.-Kreuzb. ....	166,9	270,8	1,6	106,9	50,0	34,0	13,5	12,5
Pankow .....	221,3	365,5	1,7	127,8	61,9	60,0	19,1	14,4
Charlbg.-Wilmerdsd. ....	196,1	320,1	1,6	115,9	59,0	52,2	16,2	11,8
Spandau .....	124,4	224,8	1,8	58,6	29,9	44,3	11,6	10,0
Steglitz-Zehlend. ....	163,4	295,8	1,8	81,8	49,5	51,6	14,7	15,3
Tempelh.-Schöneb. ....	193,7	336,8	1,7	102,2	53,2	60,2	16,6	14,7
Neukölln .....	167,0	311,3	1,9	88,1	42,0	46,2	13,5	19,2
Treptow-Köpenick ....	136,5	239,8	1,8	64,1	34,9	51,6	12,1	8,6
Marzahn-Hellersd. ....	134,6	245,5	1,8	58,8	28,9	50,5	17,2	8,0
Lichtenberg .....	154,8	259,5	1,7	77,3	37,9	57,4	13,6	6,4
Reinickendorf .....	131,6	240,5	1,8	63,2	34,6	44,0	12,6	11,8
Berlin	1 988,5	3 444,2	1,7	1 065,2	531,8	598,6	175,3	149,5
Haupteinkommens-bezieher								
deutsch .....	1 747,7	2 936,8	1,7	951,7	491,8	542,0	145,1	109,0
ausländisch .....	240,8	507,4	2,1	113,5	40,0	56,6	30,2	40,5

→ Jahrbuch Brandenburg: 01.22

Ergebnisse des Mikrozensus

## Privathaushalte 2010 nach Bezirken und monatlichem Haushaltsnettoeinkommen

01.18

Bezirk	Ins-gesamt	Darunter mit monatlichem Haushaltsnettoeinkommen von ... EUR						
		unter 500	500 bis unter 900	900 bis unter 1 300	1 300 bis unter 1 500	1 500 bis unter 2 000	2 000 bis unter 2 600	2 600 und mehr
		1 000						
Mitte .....	198,2	/	43,4	38,6	19,6	36,7	25,0	34,2
Friedrh.-Kreuzb. ....	166,9	/	44,9	31,1	13,0	29,9	20,0	26,6
Pankow .....	221,3	/	39,7	40,5	21,8	35,7	30,5	52,3
Charlbg.-Wilmerdsd. ....	196,1	/	34,7	36,1	15,2	28,0	27,4	53,0
Spandau .....	124,4	-	20,5	25,0	12,2	22,6	18,5	25,7
Steglitz-Zehlend. ....	163,4	/	17,3	26,0	13,5	28,1	21,5	56,4
Tempelh.-Schöneb. ....	193,7	/	28,2	37,4	18,0	30,9	29,2	49,4
Neukölln .....	167,0	/	38,0	34,6	16,2	29,6	22,4	25,4
Treptow-Köpenick ....	136,5	/	19,2	27,2	14,4	26,9	21,3	27,2
Marzahn-Hellersd. ....	134,6	/	25,0	27,6	12,4	20,3	20,7	27,8
Lichtenberg .....	154,8	/	27,4	33,3	13,1	29,7	26,2	24,2
Reinickendorf .....	131,6	/	19,2	25,1	10,8	26,0	17,6	32,5
Berlin	1 988,5	8,6	357,6	382,4	180,2	344,3	280,3	434,7
Haupteinkommens-bezieher								
deutsch .....	1 747,7	6,9	298,1	326,8	159,0	299,4	253,0	403,9
ausländisch .....	240,8	/	59,5	55,5	21,2	44,9	27,3	30,8

→ Jahrbuch Brandenburg: 01.23

Ergebnisse des Mikrozensus

**Familien mit Kindern unter 18 Jahren 2010  
 nach Altersgruppen und Zahl der Kinder**

Familie — Altersgruppe der Kinder	Ins- gesamt	Davon mit ... Kindern in der Familie			Kinder ins- gesamt <sup>1</sup>
		1	2	3 und mehr	
1 000					
<b>Familien mit Kindern</b>					
unter 6 Jahren .....	138,1	109,3	26,0	/	170,2
unter 15 Jahren .....	270,9	167,8	80,1	22,9	404,4
unter 18 Jahren .....	308,6	179,0	97,6	32,0	481,6
<b>Ehepaare mit Kindern</b>					
unter 6 Jahren .....	76,7	56,8	17,3	/	99,7
unter 15 Jahren .....	142,9	76,9	49,0	17,0	231,3
unter 18 Jahren .....	162,6	78,4	61,2	23,0	278,4
<b>Lebensgemeinschaften mit Kindern</b>					
unter 6 Jahren .....	30,2	25,0	5,0	/	35,6
unter 15 Jahren .....	44,4	29,7	13,1	/	60,8
unter 18 Jahren .....	46,7	31,1	13,9	/	64,3
<b>Alleinerziehende mit Kindern</b>					
unter 6 Jahren .....	31,2	27,5	/	–	34,9
unter 15 Jahren .....	83,6	61,2	18,0	/	112,3
unter 18 Jahren .....	99,4	69,6	22,6	7,2	139,0

1 Kinder der jeweiligen Altersgruppe Ergebnisse des Mikrozensus (Lebensformkonzept)

→ Jahrbuch Brandenburg: 01.16

01.19

**Familien mit Kindern unter 18 Jahren 2010  
 nach Altersgruppen der Kinder  
 und Stellung der Bezugsperson im Erwerbsleben**

Familie — Altersgruppe der Kinder	Ins- gesamt	Davon		
		Erwerbspersonen		Nicht- erwerbs- personen
		Erwerbs- tätige	Erwerbs- lose	
1 000				
<b>Familien mit Kindern</b>				
unter 6 Jahren .....	138,1	101,9	16,9	19,2
unter 15 Jahren .....	270,9	205,1	33,2	32,6
unter 18 Jahren .....	308,6	235,4	37,2	36,0
<b>Ehepaare mit Kindern</b>				
unter 6 Jahren .....	76,7	62,9	7,6	6,1
unter 15 Jahren .....	142,9	117,2	14,5	11,1
unter 18 Jahren .....	162,6	134,1	15,7	12,8
<b>Lebensgemeinschaften mit Kindern</b>				
unter 6 Jahren .....	30,2	25,2	/	/
unter 15 Jahren .....	44,4	38,0	/	/
unter 18 Jahren .....	46,7	40,0	5,1	/
<b>Alleinerziehende mit Kindern</b>				
unter 6 Jahren .....	31,2	13,9	5,4	11,9
unter 15 Jahren .....	83,6	50,0	13,8	19,9
unter 18 Jahren .....	99,4	61,3	16,4	21,7

Ergebnisse des Mikrozensus (Lebensformkonzept)

## Bevölkerungsvorgänge 1994 bis 2010

01.21

Jahr	Eheschließungen		Lebendgeborene					nichtehelich <sup>1</sup>	
	absolut	je 1 000 Einwohner	insgesamt	männlich	weiblich	je 1 000 Einwohner	Knaben je 100 Mädchen	absolut	in % der Lebendgeborenen
1994 ...	17 269	5,0	28 503	14 828	13 675	8,2	108,4	8 654	30,4
1995 ...	16 383	4,7	28 648	14 781	13 867	8,3	106,6	8 920	31,1
1996 ...	15 813	4,5	29 905	15 335	14 570	8,6	105,3	9 649	32,3
1997 ...	15 399	4,5	30 369	15 697	14 672	8,8	107,0	10 222	33,7
1998 ...	14 526	4,3	29 612	15 183	14 429	8,7	105,2	10 628	35,9
1999 ...	14 635	4,3	29 856	15 212	14 644	8,8	103,9	11 746	39,3
2000 ...	14 119	4,2	29 695	15 202	14 493	8,8	104,9	11 952	40,3
2001 ...	12 903	3,8	28 624	14 634	13 990	8,5	104,6	11 929	41,7
2002 ...	12 800	3,8	28 801	14 790	14 011	8,5	105,6	12 350	42,9
2003 ...	12 390	3,7	28 723	14 748	13 975	8,5	105,5	12 543	43,7
2004 ...	12 569	3,7	29 446	15 203	14 243	8,7	106,7	13 081	44,4
2005 ...	12 058	3,6	28 976	14 941	14 035	8,5	106,5	13 279	45,8
2006 ...	11 634	3,4	29 627	15 108	14 519	8,7	104,1	13 761	46,4
2007 ...	11 511	3,4	31 174	16 135	15 039	9,1	107,3	14 757	47,3
2008 ...	11 762	3,4	31 936	16 483	15 453	9,3	106,7	15 514	48,6
2009 ...	12 557	3,7	32 104	16 394	15 710	9,3	104,4	15 813	49,3
2010 ...	12 394	3,6	33 393	17 090	16 303	9,7	104,8	16 545	49,5

## Bevölkerungsvorgänge 1994 bis 2010

Noch:  
01.21

Jahr	Gestorbene im 1. Lebensjahr						Geburten- oder Sterbeüberschuss (-)	
	insgesamt	männlich	weiblich	je 1 000 Lebendgeborene <sup>2</sup>			absolut	je 1 000 Einwohner
				insgesamt	männlich	weiblich		
1994 ...	154	86	68	5,4	5,8	4,9	- 12 235	- 3,5
1995 ...	159	94	65	5,6	6,4	4,7	- 10 597	- 3,1
1996 ...	159	97	62	5,3	6,3	4,3	- 8 194	- 2,4
1997 ...	134	73	61	4,4	4,7	4,2	- 6 078	- 1,8
1998 ...	130	82	48	4,4	5,4	3,3	- 5 612	- 1,6
1999 ...	132	66	66	4,4	4,3	4,5	- 5 140	- 1,5
2000 ...	109	74	35	3,7	4,9	2,4	- 3 640	- 1,1
2001 ...	98	60	38	3,4	4,1	2,7	- 4 202	- 1,2
2002 ...	95	51	44	3,3	3,5	3,1	- 4 691	- 1,4
2003 ...	112	73	39	3,9	4,9	2,8	- 4 423	- 1,3
2004 ...	114	66	48	3,9	4,3	3,4	- 2 346	- 0,7
2005 ...	98	55	43	3,4	3,7	3,1	- 3 009	- 0,9
2006 ...	108	57	51	3,7	3,8	3,5	- 1 896	- 0,6
2007 ...	109	61	48	3,5	3,8	3,2	194	0,1
2008 ...	108	63	45	3,4	3,8	2,9	25	0,0
2009 ...	124	76	48	3,9	4,6	3,1	391	0,1
2010 ...	101	56	45	3,0	3,3	2,8	1 159	0,3

1 ab 1. Juli 1998: Lebendgeborene von nicht miteinander verheirateten Eltern

2 berechnet auf 1 000 Lebendgeborene unter Berücksichtigung der Geburtenentwicklung im Berichts- und Vorjahr (Methode Rahts)

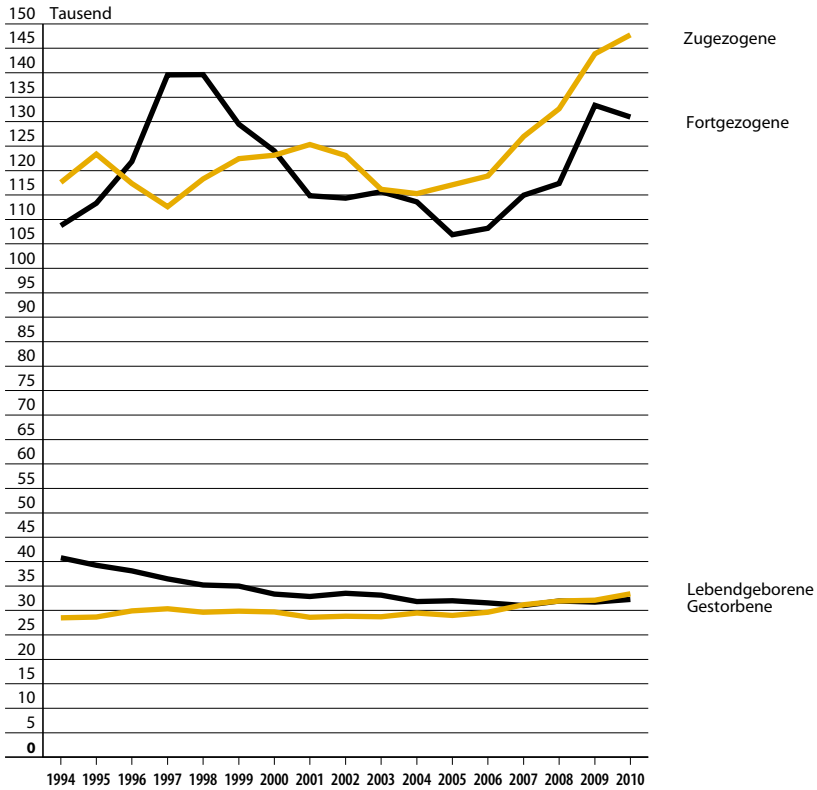
3 bezogen auf die Zahl der verheirateten Frauen am Jahresende

→ Jahrbuch Brandenburg: 01.26

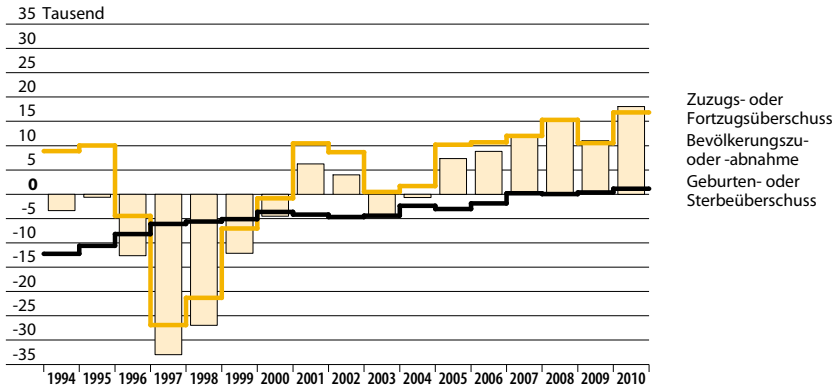
Totgeborene				Gestorbene				Jahr
ins-gesamt	männ-lich	weib-lich	je 1 000 Geborene	ins-gesamt	männ-lich	weib-lich	je 1 000 Ein-wohner	
105	52	53	3,7	40 738	16 988	23 750	11,7	1994
127	75	52	4,4	39 245	16 552	22 693	11,3	1995
163	74	89	5,4	38 099	15 790	22 309	11,0	1996
171	102	69	5,6	36 447	15 487	20 960	10,6	1997
146	83	63	4,9	35 224	14 758	20 466	10,3	1998
166	80	86	5,5	34 996	14 746	20 250	10,3	1999
162	85	77	5,4	33 335	14 485	18 850	9,8	2000
118	62	56	4,1	32 826	14 103	18 723	9,7	2001
131	57	74	4,5	33 492	14 384	19 108	9,9	2002
128	65	63	4,4	33 146	14 440	18 706	9,8	2003
156	85	71	5,3	31 792	14 120	17 672	9,4	2004
122	60	62	4,2	31 985	14 332	17 653	9,4	2005
110	58	52	3,7	31 523	14 252	17 271	9,3	2006
118	72	46	3,8	30 980	14 249	16 731	9,1	2007
130	82	48	4,1	31 911	14 542	17 369	9,3	2008
112	60	52	3,5	31 713	14 585	17 128	9,2	2009
161	85	76	4,8	32 234	15 120	17 114	9,4	2010

Ehescheidungen			Wanderungen über die Grenze von Berlin				Jahr
absolut	je 100 000 Einwohner	je 1 000 bestehende Ehen <sup>3</sup>	Zuzüge		Fortzüge		
			absolut	je 1 000 Einwohner	absolut	je 1 000 Einwohner	
8 108	233,2	11,3	117 598	33,8	108 746	31,3	1994
9 184	264,6	12,9	123 336	35,5	113 330	32,7	1995
9 182	264,1	13,0	117 365	33,8	121 826	35,0	1996
9 782	283,9	14,3	112 609	32,7	139 535	40,5	1997
9 677	283,4	14,4	118 308	34,7	139 633	40,9	1998
10 001	294,7	15,2	122 449	36,1	129 464	38,2	1999
9 631	283,8	14,8	123 154	36,3	124 012	36,5	2000
8 734	258,0	13,6	125 324	37,0	114 857	33,9	2001
9 322	275,0	14,8	123 066	36,3	114 381	33,7	2002
10 102	297,9	16,3	116 141	34,2	115 664	34,1	2003
10 245	301,6	16,7	115 267	33,9	113 581	33,4	2004
9 785	288,5	16,3	117 082	34,5	106 881	31,5	2005
8 317	244,6	14,1	118 893	35,0	108 214	31,8	2006
7 760	227,7	13,3	126 947	37,3	114 951	33,7	2007
7 716	224,7	13,3	132 644	38,6	117 334	34,2	2008
7 395	215,3	12,9	143 852	41,9	133 335	38,8	2009
8 384	243,2	14,8	147 769	42,9	130 951	38,0	2010

**Zugezogene, Fortgezogene, Lebendgeborene und Gestorbene  
 1994 bis 2010**



**Bevölkerungsentwicklung 1994 bis 2010**



**Bevölkerungsentwicklung 2010 nach Bezirken**

Bezirk	Geburten- oder Sterbeüberschuss (-)			Zuzugs- oder Fortzugsüberschuss (-)		
	insgesamt	männlich	weiblich	insgesamt	männlich	weiblich
Mitte .....	1 215	618	597	- 1 465	- 928	- 537
Friedrh.-Kreuzb. ....	1 646	842	804	- 341	- 303	- 38
Pankow .....	1 445	885	560	3 787	1 732	2 055
Charlbg.-Wilmerd.	- 766	- 106	- 660	1 129	112	1 017
Spandau .....	- 550	- 149	- 401	3 064	1 653	1 411
Steglitz-Zehlend. ....	- 1 023	- 226	- 797	3 031	1 500	1 531
Tempelh.-Schöneb.	- 332	52	- 384	1 482	923	559
Neukölln .....	375	248	127	- 591	- 946	355
Treptow-Köpenick	- 368	- 166	- 202	1 897	876	1 021
Marzahn-Hellersd.	155	143	12	1 799	950	849
Lichtenberg .....	227	183	44	1 723	775	948
Reinickendorf .....	- 865	- 354	- 511	1 303	822	481
Berlin	1 159	1 970	- 811	16 818	7 166	9 652

01.22

**Bevölkerungsentwicklung 2010 nach Bezirken**

Bezirk	Bevölkerungszu- oder -abnahme (-) <sup>1</sup>					
	insgesamt	männlich	weiblich	je 1 000 Einwohner		
				insgesamt	männlich	weiblich
Mitte .....	- 238	- 300	62	- 0,7	- 1,8	0,4
Friedrh.-Kreuzb. ....	1 319	546	773	4,9	4,0	5,9
Pankow .....	5 241	2 621	2 620	14,2	14,4	14,1
Charlbg.-Wilmerd.	371	10	361	1,2	0,1	2,1
Spandau .....	2 516	1 506	1 010	11,2	13,8	8,7
Steglitz-Zehlend. ....	2 012	1 277	735	6,8	9,3	4,7
Tempelh.-Schöneb.	1 151	975	176	3,4	6,0	1,0
Neukölln .....	- 209	- 695	486	- 0,7	- 4,5	3,1
Treptow-Köpenick	1 531	711	820	6,3	6,0	6,6
Marzahn-Hellersd.	1 956	1 094	862	7,9	8,9	6,8
Lichtenberg .....	1 954	962	992	7,5	7,5	7,5
Reinickendorf .....	446	475	- 29	1,9	4,1	- 0,2
Berlin	18 050	9 182	8 868	5,2	5,4	5,0

 Noch:  
 01.22

1 einschließlich sonstiger Veränderungen

→ Jahrbuch Brandenburg: 01.27

### Eheschließungen, Lebendgeborene, Totgeborene und Gestorbene 2010 nach Bezirken

01.23

Bezirk	Eheschließungen	Lebendgeborene	Totgeborene	Gestorbene	Je 1 000 Einwohner		
					Eheschließungen	Lebendgeborene	Gestorbene
Mitte .....	1 684	3 846	14	2 631	5,1	11,6	7,9
Friedrh.-Kreuzb. ....	787	3 296	14	1 650	2,9	12,3	6,1
Pankow .....	919	4 421	20	2 976	2,5	12,0	8,1
Charlbg.-Wilmerd. ....	1 695	2 432	18	3 198	5,3	7,6	10,0
Spandau .....	592	2 000	8	2 550	2,6	8,9	11,3
Steglitz-Zehlend....	1 056	2 200	10	3 223	3,6	7,5	10,9
Tempelh.-Schöneb. ....	1 130	2 872	13	3 204	3,4	8,6	9,6
Neukölln .....	1 066	3 299	16	2 924	3,4	10,6	9,4
Treptow-Köpenick .....	1 142	2 177	14	2 545	4,7	9,0	10,5
Marzahn-Hellersd. ....	822	2 258	12	2 103	3,3	9,1	8,5
Lichtenberg .....	599	2 655	16	2 428	2,3	10,2	9,3
Reinickendorf .....	902	1 937	6	2 802	3,7	8,0	11,6
Berlin	12 394	33 393	161	32 234	3,6	9,7	9,4

→ Jahrbuch Brandenburg: 01.28



**Eheschließungen 2006 bis 2010  
nach dem bisherigen Familienstand der Ehegatten**

01.24

Familienstand des Mannes	Familienstand der Frau				
	ledig	ver- witwet	ge- schie- den	insgesamt	
				absolut	%
2006					
Ledig.....	6 961	36	1 225	8 222	70,7
Verwitwet.....	39	18	146	203	1,7
Geschieden .....	1 318	77	1 814	3 209	27,6
Insgesamt	8 318	131	3 185	11 634	x
%	71,5	1,1	27,4	x	100
2007					
Ledig.....	7 037	26	1 175	8 238	71,6
Verwitwet.....	40	22	129	191	1,7
Geschieden .....	1 279	67	1 736	3 082	26,8
Insgesamt	8 356	115	3 040	11 511	x
%	72,6	1,0	26,4	x	100
2008					
Ledig.....	7 163	31	1 203	8 397	71,4
Verwitwet.....	43	21	152	216	1,8
Geschieden .....	1 310	87	1 752	3 149	26,8
Insgesamt	8 516	139	3 107	11 762	x
%	72,4	1,2	26,4	x	100
2009					
Ledig.....	7 835	43	1 225	9 103	72,5
Verwitwet.....	47	25	123	195	1,6
Geschieden .....	1 366	96	1 797	3 259	26,0
Insgesamt	9 248	164	3 145	12 557	x
%	73,6	1,3	25,0	x	100
2010					
Ledig.....	7 761	39	1 207	9 007	72,7
Verwitwet.....	55	20	131	206	1,7
Geschieden .....	1 337	73	1 771	3 181	25,7
Insgesamt	9 153	132	3 109	12 394	x
%	73,9	1,1	25,1	x	100

→ Jahrbuch Brandenburg: 01.29

### Durchschnittliches Heiratsalter 2001 bis 2010 nach dem bisherigen Familienstand der Ehegatten

01.25

Jahr	Ins- gesamt	Familienstand vor der Eheschließung		
		ledig	verwitwet	geschieden
Männer				
2001 ...	39,0	33,2	64,0	48,1
2002 ...	37,5	33,0	61,0	46,7
2003 ...	38,0	33,2	63,6	47,5
2004 ...	38,6	33,9	64,5	48,0
2005 ...	38,9	34,3	63,7	48,4
2006 ...	38,7	34,2	63,9	48,8
2007 ...	38,7	34,2	64,7	49,2
2008 ...	38,9	34,4	64,2	49,4
2009 ...	39,0	34,6	65,0	49,8
2010 ...	39,1	34,6	63,9	50,1
Frauen				
2001 ...	35,6	30,5	52,5	44,7
2002 ...	34,4	30,3	50,9	42,9
2003 ...	34,7	30,6	51,6	43,8
2004 ...	35,2	31,1	53,1	44,3
2005 ...	35,6	31,5	52,6	44,8
2006 ...	35,3	31,3	54,0	45,1
2007 ...	35,4	31,5	52,4	45,4
2008 ...	35,7	31,6	53,5	46,2
2009 ...	35,8	31,9	53,5	46,4
2010 ...	35,8	31,9	53,3	46,7

→ Jahrbuch Brandenburg: 01.30

**Gerichtliche Entscheidungen in Ehesachen 2010 nach Art der Entscheidung**

Art der Entscheidung	Ins-gesamt	Antragsteller/Kläger						beide	Staats-anwalt-schaft
		Mann			Frau				
		ins-gesamt	ohne	mit	ins-gesamt	ohne	mit		
			Zustimmung der Frau	Zustimmung des Mannes					
Insgesamt.....	8 452	3 122	175	2 947	4 436	262	4 174	894	-
Gerichtliche									
Ehelösungen .....	8 390	3 103	175	2 928	4 402	260	4 142	885	-
Scheidung der Ehe ...	8 384	3 102	/	/	4 399	/	/	883	-
Aufhebung der Ehe ..	6	1	1	-	3	3	-	2	-
Abweisungen .....	62	19	-	19	34	2	32	9	-

01.26

→ Jahrbuch Brandenburg: 01.32

**Ehescheidungen 2010 nach Altersunterschied der Ehegatten**

Altersunterschied der Ehegatten	Ins-gesamt	Jahr der Eheschließung							
		1984 und früher		1985 bis 1994		1995 bis 2004		2005 bis 2010	
		absolut	%	absolut	%	absolut	%	absolut	%
Weniger als 1 Jahr	1 453	244	16,8	388	26,7	596	41,0	225	15,5
1 bis 3 Jahre .....	3 066	426	13,9	883	28,8	1 268	41,4	489	15,9
4 bis 6 Jahre .....	1 678	185	11,0	396	23,6	807	48,1	290	17,3
7 bis 10 Jahre .....	1 063	78	7,3	232	21,8	547	51,5	206	19,4
11 bis 15 Jahre .....	628	23	3,7	115	18,3	366	58,3	124	19,7
16 Jahre und mehr	496	6	1,2	52	10,5	304	61,3	134	27,0
Insgesamt	8 384	962	11,5	2 066	24,6	3 888	46,4	1 468	17,5

01.27

**Zusammengefasste Geburtenziffer<sup>1</sup> 1991 bis 2010 nach Bezirken**

01.28

Bezirk	1991	1995	2000	2005	2007	2008	2009	2010
Mitte .....	1 299	1 203	1 330	1 322	1 373	1 399	1 354	1 386
Friedrh.-Kreuzb.....	1 308	1 204	1 227	1 098	1 171	1 117	1 137	1 167
Pankow .....	832	803	979	1 074	1 210	1 261	1 253	1 305
Charlbg.-Wilmerd.	1 101	1 063	1 019	1 035	1 127	1 080	1 107	1 129
Spandau .....	1 243	1 246	1 332	1 238	1 401	1 498	1 405	1 532
Steglitz-Zehlend.....	1 188	1 067	1 067	1 110	1 140	1 232	1 221	1 306
Tempelh.-Schöneb.	1 206	1 134	1 200	1 187	1 250	1 251	1 271	1 309
Neukölln .....	1 346	1 369	1 498	1 394	1 436	1 409	1 378	1 434
Treptow-Köpenick	876	818	1 162	1 174	1 289	1 373	1 379	1 391
Marzahn-Hellersd.	879	811	1 132	1 203	1 323	1 334	1 393	1 415
Lichtenberg .....	743	772	1 077	1 129	1 228	1 217	1 363	1 373
Reinickendorf.....	1 258	1 200	1 259	1 288	1 394	1 454	1 433	1 496
Berlin	1 103	1 057	1 183	1 185	1 274	1 293	1 300	1 344

1 berechnet nach der Altersjahrmethode

→ Jahrbuch Brandenburg: 01.33

**Mehrlingsgeburten 1991 bis 2010**

Jahr	Ins- gesamt	Zwillinge			Drillinge				Sonstige Mehrlings- geburten
		2 männl.	1 männl. 1 weibl.	2 weibl.	2 männl. 1 weibl.	1 männl. 2 weibl.	3 männl.	3 weibl.	
1991 .....	347	108	115	114	2	4	3	1	-
1992 .....	339	114	104	113	5	-	-	3	-
1993 .....	355	108	122	113	2	7	3	-	-
1994 .....	366	135	105	114	4	2	4	1	1
1995 .....	365	112	132	117	2	1	1	-	-
1996 .....	403	142	128	121	3	3	2	4	-
1997 .....	387	116	146	113	6	3	2	1	-
1998 .....	404	119	138	129	7	6	4	1	-
1999 .....	468	132	167	150	5	6	1	5	2
2000 .....	417	132	151	125	4	3	2	-	-
2001 .....	436	137	158	129	3	1	5	2	1
2002 .....	490	167	168	138	4	5	2	6	-
2003 .....	471	141	171	148	3	4	1	3	-
2004 .....	516	176	191	135	2	4	2	6	-
2005 .....	416	140	150	121	2	2	-	-	1
2006 .....	497	174	173	139	6	1	3	1	-
2007 .....	539	168	188	172	5	1	2	3	-
2008 .....	583	194	206	169	4	2	4	3	1
2009 .....	608	190	234	170	4	5	1	3	1
2010 .....	600	192	225	168	5	3	4	2	1
Miteinander verheiratete Eltern	377	115	145	107	5	1	2	1	1
Nicht miteinander verheiratete Eltern	223	77	80	61	-	2	2	1	-

→ Jahrbuch Brandenburg: 01.34

01.29

## Gestorbene 2010 nach Altersgruppen und Familienstand

01.30

Altersgruppe in Jahren	Gestorbene			Davon			
	ins- gesamt	%	je 1 000 Einwohner <sup>1</sup>	ledig	ver- heiratet	ver- witwet	ge- schieden
insgesamt							
unter 1 ...	101	0,3	3,0	101	–	–	–
1 bis unter 5 ...	29	0,1	0,2	29	–	–	–
5 bis unter 10 ...	10	0,0	0,1	10	–	–	–
10 bis unter 20 ...	41	0,1	0,2	41	–	–	–
20 bis unter 30 ...	201	0,6	0,4	183	16	–	2
30 bis unter 40 ...	304	0,9	0,6	200	75	–	29
40 bis unter 50 ...	1 168	3,6	2,0	525	351	18	274
50 bis unter 60 ...	2 396	7,4	5,3	634	968	122	672
60 bis unter 70 ...	4 866	15,1	12,3	709	2 392	607	1 158
70 bis unter 80 ...	8 357	25,9	27,6	729	4 199	2 134	1 295
80 und mehr .....	14 761	45,8	101,7	1 112	3 325	8 888	1 436
Insgesamt	32 234	100	9,4	4 273	11 326	11 769	4 866
männlich							
unter 1 ...	56	0,4	3,3	56	–	–	–
1 bis unter 5 ...	15	0,1	0,2	15	–	–	–
5 bis unter 10 ...	5	0,0	0,1	5	–	–	–
10 bis unter 20 ...	29	0,2	0,2	29	–	–	–
20 bis unter 30 ...	125	0,8	0,5	120	5	–	–
30 bis unter 40 ...	199	1,3	0,8	145	40	–	14
40 bis unter 50 ...	807	5,3	2,7	408	212	8	179
50 bis unter 60 ...	1 593	10,5	7,0	486	610	45	452
60 bis unter 70 ...	3 126	20,7	16,5	555	1 603	244	724
70 bis unter 80 ...	4 730	31,3	35,2	417	2 978	720	615
80 und mehr .....	4 435	29,3	101,5	152	2 421	1 604	258
Zusammen	15 120	100	9,0	2 388	7 869	2 621	2 242
weiblich							
unter 1 ...	45	0,3	2,8	45	–	–	–
1 bis unter 5 ...	14	0,1	0,2	14	–	–	–
5 bis unter 10 ...	5	0,0	0,1	5	–	–	–
10 bis unter 20 ...	12	0,1	0,1	12	–	–	–
20 bis unter 30 ...	76	0,4	0,3	63	11	–	2
30 bis unter 40 ...	105	0,6	0,4	55	35	–	15
40 bis unter 50 ...	361	2,1	1,3	117	139	10	95
50 bis unter 60 ...	803	4,7	3,5	148	358	77	220
60 bis unter 70 ...	1 740	10,2	8,5	154	789	363	434
70 bis unter 80 ...	3 627	21,2	21,6	312	1 221	1 414	680
80 und mehr .....	10 326	60,3	101,8	960	904	7 284	1 178
Zusammen	17 114	100	9,7	1 885	3 457	9 148	2 624

<sup>1</sup> bei den Gestorbenen im 1. Lebensjahr berechnet auf 1 000 Lebendgeborene unter Berücksichtigung der Geburtenentwicklung im Berichts- und Vorjahr (Methode Rahts)

→ Jahrbuch Brandenburg: 01.35

**Gestorbene im 1. Lebensjahr 2010 nach Bezirken**

Bezirk	Insgesamt			Von nicht miteinander verheirateten Eltern			Je 1 000 Lebendgeborene <sup>1</sup>		
	ins- gesamt	männ- lich	weib- lich	ins- gesamt	männ- lich	weib- lich	ins- gesamt	männ- lich	weib- lich
Mitte .....	15	8	7	9	4	5	3,9	4,1	3,7
Friedrh.-Kreuzb.....	8	7	1	4	3	1	2,4	4,2	0,6
Pankow .....	11	7	4	7	4	3	2,5	3,1	1,9
Charlbg.-Wilmersd.	5	2	3	2	-	2	2,1	1,6	2,5
Spandau .....	7	2	5	5	1	4	3,5	1,9	5,2
Steglitz-Zehlend....	5	5	-	-	-	-	2,3	4,4	-
Tempelh.-Schöneb.	5	3	2	2	1	1	1,7	2,0	1,4
Neukölln .....	18	12	6	10	6	4	5,5	7,2	3,7
Treptow-Köpenick	11	5	6	7	3	4	5,1	4,7	5,4
Marzahn-Hellersd.	2	1	1	1	1	-	0,9	0,8	0,9
Lichtenberg .....	9	4	5	7	2	5	3,4	2,9	3,9
Reinickendorf.....	5	-	5	2	-	2	2,6	-	5,4
Berlin	101	56	45	56	25	31	3,0	3,3	2,8

01.31

<sup>1</sup> bei den Bezirken bezogen auf die Lebendgeborenen des Berichtsjahres; bei Berlin berechnet unter Berücksichtigung der Geburtenentwicklung im Berichts- und Vorjahr (Methode Rahts)

→ Jahrbuch Brandenburg: 01.36

**Sterbehäufigkeit 1991 bis 2010 nach Altersgruppen und Geschlecht**

Altersgruppe in Jahren	Gestorbene auf 1 000 Einwohner je Altersgruppe <sup>1</sup>									
	1991		2001		2008		2009		2010	
	männ- lich	weib- lich	männ- lich	weib- lich	männ- lich	weib- lich	männ- lich	weib- lich	männ- lich	weib- lich
unter 1	7,7	6,5	4,1	2,7	3,8	2,9	4,6	3,1	3,3	2,8
1 bis unter 5	0,5	0,5	0,4	0,1	0,2	0,2	0,2	0,1	0,2	0,2
5 bis unter 10	0,2	0,2	0,1	0,0	0,0	0,1	0,1	0,1	0,1	0,1
10 bis unter 15	0,3	0,2	0,2	0,1	0,1	0,1	0,2	0,1	0,1	0,0
15 bis unter 20	0,9	0,3	0,4	0,2	0,4	0,2	0,2	0,1	0,3	0,1
20 bis unter 25	1,2	0,5	0,6	0,3	0,4	0,3	0,5	0,2	0,5	0,2
25 bis unter 30	1,5	0,5	0,7	0,3	0,5	0,2	0,7	0,2	0,5	0,4
30 bis unter 35	2,1	0,9	0,9	0,4	0,8	0,3	0,8	0,3	0,6	0,3
35 bis unter 40	2,9	1,2	1,4	0,8	1,0	0,4	1,0	0,7	0,9	0,6
40 bis unter 45	3,8	2,0	2,6	1,4	2,1	1,1	1,8	1,0	1,9	0,9
45 bis unter 50	5,8	2,9	4,3	2,2	3,7	1,8	3,4	1,7	3,4	1,6
50 bis unter 55	9,0	4,4	6,6	3,0	5,7	3,2	5,9	2,7	5,2	2,9
55 bis unter 60	14,1	6,9	10,5	4,7	8,6	4,7	8,7	4,6	9,2	4,2
60 bis unter 65	21,9	12,2	14,8	7,2	14,1	7,0	12,5	6,8	12,6	6,6
65 bis unter 70	33,2	18,9	22,9	12,2	20,2	10,4	18,5	10,1	19,8	10,1
70 bis unter 75	51,7	29,9	37,2	22,1	29,2	17,3	28,9	16,6	28,8	16,2
75 bis unter 80	84,0	50,6	58,2	36,3	47,4	31,1	45,7	30,1	46,8	30,0
80 bis unter 85	126,9	85,1	91,5	61,0	79,2	56,5	78,5	57,2	79,1	56,4
85 bis unter 90	188,3	148,4	149,6	116,7	128,2	104,4	132,6	106,0	127,1	103,6
90 und mehr...	280,0	258,1	198,9	202,8	160,0	220,6	161,1	215,9	159,0	214,2
Insgesamt	10,9	14,3	8,6	10,8	8,6	9,9	8,7	9,8	9,0	9,7

01.32

<sup>1</sup> bei den Gestorbenen im 1. Lebensjahr berechnet auf 1 000 Lebendgeborene unter Berücksichtigung der Geburtenentwicklung im Berichts- und Vorjahr (Methode Rahts)

→ Jahrbuch Brandenburg: 01.37

**Wanderungen über die Grenze von Berlin 2010  
nach Herkunfts- und Zielgebieten<sup>1</sup>**

01.33

Herkunfts- bzw. Zielgebiet	Zuzüge		Fortzüge		Zuzugs- oder Fortzugsüberschuss (-)	
	insgesamt	weiblich	insgesamt	weiblich	insgesamt	weiblich
Schleswig-Holstein...	2 807	1 423	2 477	1 264	330	159
Hamburg.....	3 470	1 725	2 794	1 471	676	254
Niedersachsen.....	6 761	3 420	4 888	2 414	1 873	1 006
Bremen.....	1 105	600	674	362	431	238
Nordrhein-Westfalen	11 460	5 741	7 631	3 869	3 829	1 872
Hessen.....	5 047	2 547	3 544	1 705	1 503	842
Rheinland-Pfalz.....	2 170	1 120	1 331	688	839	432
Baden-Württemberg	7 291	3 633	5 221	2 609	2 070	1 024
Bayern.....	8 196	4 120	6 242	3 069	1 954	1 051
Saarland.....	504	259	313	149	191	110
Brandenburg.....	24 115	12 114	25 853	13 077	- 1 738	- 963
Mecklenburg- Vorpommern.....	4 281	2 134	2 802	1 446	1 479	688
Sachsen.....	5 409	2 808	3 195	1 600	2 214	1 208
Sachsen-Anhalt.....	3 387	1 732	1 910	950	1 477	782
Thüringen.....	2 155	1 138	1 293	680	862	458
Bundesgebiet	88 158	44 514	70 168	35 353	17 990	9 161
Ausland <sup>2</sup> .....	59 611	25 701	60 783	25 210	- 1 172	491
Insgesamt	147 769	70 215	130 951	60 563	16 818	9 652

<sup>1</sup> siehe Vorbemerkungen unter der Definition „Wanderungen“

<sup>2</sup> einschließlich unbekanntes Ausland und Wanderungsfälle ohne Angabe eines Herkunfts- bzw. Zielgebietes

→ Jahrbuch Brandenburg: 01.38



**Wanderungen über die Grenze von Berlin 2010  
 nach Altersgruppen<sup>1</sup>**

01.34

Altersgruppe in Jahren	Wanderungen					
	insgesamt	männlich	weiblich	insgesamt	männlich	weiblich
	Personen			%		
	Zuzüge					
unter 14 ...	11 343	5 798	5 545	7,7	7,5	7,9
14 bis unter 18 ...	2 946	1 491	1 455	2,0	1,9	2,1
18 bis unter 21 ...	11 268	4 741	6 527	7,6	6,1	9,3
21 bis unter 25 ...	28 972	13 310	15 662	19,6	17,2	22,3
25 bis unter 30 ...	32 677	16 732	15 945	22,1	21,6	22,7
30 bis unter 40 ...	30 954	18 313	12 641	20,9	23,6	18,0
40 bis unter 50 ...	15 195	9 610	5 585	10,3	12,4	8,0
50 bis unter 65 ...	9 485	5 427	4 058	6,4	7,0	5,8
65 und mehr .....	4 929	2 132	2 797	3,3	2,7	4,0
<b>Insgesamt</b>	<b>147 769</b>	<b>77 554</b>	<b>70 215</b>	<b>100</b>	<b>100</b>	<b>100</b>
	darunter aus den Bundesländern					
unter 14 ...	6 424	3 226	3 198	7,3	7,4	7,2
14 bis unter 18 ...	1 494	712	782	1,7	1,6	1,8
18 bis unter 21 ...	7 088	2 751	4 337	8,0	6,3	9,7
21 bis unter 25 ...	17 835	8 044	9 791	20,2	18,4	22,0
25 bis unter 30 ...	20 502	10 043	10 459	23,3	23,0	23,5
30 bis unter 40 ...	17 077	9 606	7 471	19,4	22,0	16,8
40 bis unter 50 ...	8 251	4 771	3 480	9,4	10,9	7,8
50 bis unter 65 ...	5 409	2 821	2 588	6,1	6,5	5,8
65 und mehr .....	4 078	1 670	2 408	4,6	3,8	5,4
<b>Zusammen</b>	<b>88 158</b>	<b>43 644</b>	<b>44 514</b>	<b>100</b>	<b>100</b>	<b>100</b>
	Fortzüge					
unter 14 ...	11 701	5 965	5 736	8,9	8,5	9,5
14 bis unter 18 ...	2 089	1 089	1 000	1,6	1,5	1,7
18 bis unter 21 ...	5 030	2 343	2 687	3,8	3,3	4,4
21 bis unter 25 ...	16 058	7 434	8 624	12,3	10,6	14,2
25 bis unter 30 ...	23 340	11 437	11 903	17,8	16,2	19,7
30 bis unter 40 ...	31 725	18 256	13 469	24,2	25,9	22,2
40 bis unter 50 ...	19 169	11 969	7 200	14,6	17,0	11,9
50 bis unter 65 ...	13 747	8 236	5 511	10,5	11,7	9,1
65 und mehr .....	8 092	3 659	4 433	6,2	5,2	7,3
<b>Insgesamt</b>	<b>130 951</b>	<b>70 388</b>	<b>60 563</b>	<b>100</b>	<b>100</b>	<b>100</b>
	darunter in die Bundesländer					
unter 14 ...	8 310	4 237	4 073	11,8	12,2	11,5
14 bis unter 18 ...	1 238	639	599	1,8	1,8	1,7
18 bis unter 21 ...	3 514	1 548	1 966	5,0	4,4	5,6
21 bis unter 25 ...	9 301	4 190	5 111	13,3	12,0	14,5
25 bis unter 30 ...	12 808	5 923	6 885	18,3	17,0	19,5
30 bis unter 40 ...	15 813	8 389	7 424	22,5	24,1	21,0
40 bis unter 50 ...	8 928	5 016	3 912	12,7	14,4	11,1
50 bis unter 65 ...	5 978	3 141	2 837	8,5	9,0	8,0
65 und mehr .....	4 278	1 732	2 546	6,1	5,0	7,2
<b>Zusammen</b>	<b>70 168</b>	<b>34 815</b>	<b>35 353</b>	<b>100</b>	<b>100</b>	<b>100</b>

<sup>1</sup> siehe Vorbemerkungen unter der Definition „Wanderungen“

→ Jahrbuch Brandenburg: 01.39

Wanderungen 2010 nach Bezirken<sup>1</sup>

01.35

Bezirk	Zuzüge		Fortzüge		Zuzugs- oder Fortzugsüberschuss (-)		
	ins-gesamt	über die Grenze von Berlin	ins-gesamt	über die Grenze von Berlin	ins-gesamt	durch	
						Binnen-	Außen-
						wanderung	
Mitte .....	41 429	24 956	42 894	22 943	- 1 465	- 3 478	2 013
Friedrh.-Kreuzb. ....	31 434	17 646	31 775	14 105	- 341	- 3 882	3 541
Pankow .....	30 580	16 787	26 793	12 759	3 787	- 241	4 028
Charlbg.-Wilmersd.	27 269	14 472	26 140	12 629	1 129	- 714	1 843
Spandau .....	15 296	8 162	12 232	5 747	3 064	649	2 415
Steglitz-Zehlend....	22 000	10 893	18 969	9 980	3 031	2 118	913
Tempelh.-Schöneb.	26 214	11 734	24 732	10 282	1 482	30	1 452
Neukölln .....	26 843	13 222	27 434	14 629	- 591	816	- 1 407
Treptow-Köpenick	14 907	6 858	13 010	6 432	1 897	1 471	426
Marzahn-Hellersd.	14 662	6 779	12 863	6 415	1 799	1 435	364
Lichtenberg .....	20 619	9 699	18 896	8 477	1 723	501	1 222
Reinickendorf .....	15 204	6 561	13 901	6 553	1 303	1 295	8
Berlin	286 457	147 769	269 639	130 951	16 818	-	16 818

<sup>1</sup> siehe Vorbemerkungen unter der Definition „Wanderungen“

→ Jahrbuch Brandenburg: 01.40