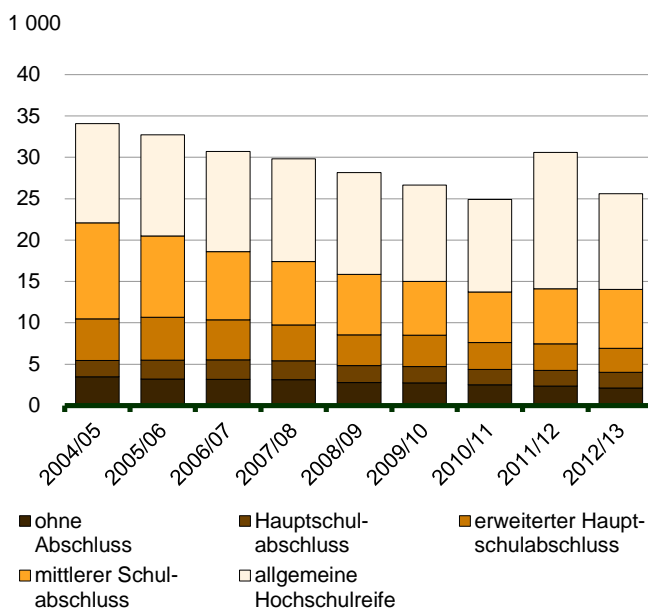


Statistischer Bericht

B I 5 - j / 13

┌ Absolventinnen und Absolventen/
Abgängerinnen und Abgänger der
allgemeinbildenden Schulen
im **Land Berlin 2013**

**Schulentlassene der allgemeinbildenden Schulen in Berlin
2004/05 bis 2012/13 nach Art des Schulabschlusses**



Impressum

Statistischer Bericht
B I 5 – j / 13

Erscheinungsfolge: jährlich
Erschienen im **Juni 2015**

Herausgeber

Amt für Statistik Berlin-Brandenburg
Behlertstraße 3a
14467 Potsdam
info@statistik-bbb.de
www.statistik-berlin-brandenburg.de

Tel. 0331 8173 - 1777
Fax 030 9028 - 4091

Zeichenerklärung

- 0 weniger als die Hälfte von 1
in der letzten besetzten Stelle,
jedoch mehr als nichts
- nichts vorhanden
- ... Angabe fällt später an
- () Aussagewert ist eingeschränkt
- / Zahlenwert nicht sicher genug
- Zahlenwert unbekannt oder
geheim zu halten
- x Tabellenfach gesperrt
- p vorläufige Zahl
- r berichtigte Zahl
- s geschätzte Zahl

Amt für Statistik Berlin-Brandenburg,
Potsdam, 2015



Dieses Werk ist unter einer Creative Commons Lizenz
vom Typ Namensnennung 3.0 Deutschland zugänglich.
Um eine Kopie dieser Lizenz einzusehen, konsultieren Sie
<http://creativecommons.org/licenses/by/3.0/de/>

Inhaltsverzeichnis

	Seite		Seite
Vorbemerkungen	4	5 Absolventinnen und Absolventen/Abgängerinnen und Abgänger sowie Schulentlassene der allgemeinbildenden Schulen in Berlin im Schuljahr 2012/13 nach Schulabschluss, Jahrgangsstufe, rechtlichem Status der Schulen, Schulart und Geschlecht	15
Grafiken		6 Ausländische Absolventinnen und Absolventen/Abgängerinnen und Abgänger sowie Schulentlassene der allgemeinbildenden Schulen in Berlin im Schuljahr 2012/13 nach Schulabschluss, Jahrgangsstufe, rechtlichem Status der Schulen, Schulart und Geschlecht	19
1 Deutsche und ausländische Absolventinnen und Absolventen/Abgängerinnen und Abgänger der allgemeinbildenden Schulen in Berlin im Schuljahr 2012/13 nach Art des Schulabschlusses	12	7 Absolventinnen und Absolventen/Abgängerinnen und Abgänger der allgemeinbildenden Schulen in Berlin im Schuljahr 2012/13 nach Bezirken, Schulabschluss und Geschlecht	23
2 Anteile deutscher und ausländischer Absolventinnen und Absolventen/Abgängerinnen und Abgänger der allgemeinbildenden Schulen im Schuljahr 2012/13 nach Bezirken	24	8 Altersgliederung der Absolventinnen und Absolventen sowie Abgängerinnen und Abgänger in der Mittelstufe der allgemeinbildenden Schulen in Berlin im Schuljahr 2012/13 nach Schulart, rechtlichem Status der Schulen, Jahrgangsstufe, Geschlecht und Schulabschluss	25
3 Absolventinnen und Absolventen des Zweiten Bildungsweges in Berlin von 2005 bis 2013 nach erreichtem Schulabschluss	34	9 Altersgliederung der Schulentlassenen der gymnasialen Oberstufe der allgemeinbildenden Schulen in Berlin im Schuljahr 2012/13 nach Schulart, rechtlichem Status der Schulen, Jahrgangsstufe, Geschlecht und Schulabschluss	29
Tabellen		10 Absolventinnen und Absolventen des Zweiten Bildungsweges in Berlin in den Schuljahren 2004/05 bis 2012/13 nach Schulabschluss und Geschlecht	32
1 Schulentlassene der allgemeinbildenden Schulen unter Berücksichtigung berufsfähiger bzw. berufsvorbereitender Lehrgänge in Berlin in den Schuljahren 2004/05 bis 2012/13 nach Schulabschluss und Geschlecht	9	11 Prüfungsteilnehmerinnen und Prüfungsteilnehmer sowie Abbrecherinnen und Abbrecher des Zweiten Bildungsweges in Berlin im Schuljahr 2012/13 nach Institution, Prüfungsergebnis, Schulabschluss und Geschlecht	33
2 Schulentlassene, darunter Ausländerinnen und Ausländer, der allgemeinbildenden Schulen in Berlin in den Schuljahren 2004/05 bis 2012/13 nach Schulabschluss und Geschlecht	10	12 Absolventinnen und Absolventen des Zweiten Bildungsweges mit bestandener Abschlussprüfung in Berlin im Schuljahr 2012/13 nach Institution, Geschlecht, Alter und Schulabschluss	34
3 Absolventinnen und Absolventen/Abgängerinnen und Abgänger, darunter Ausländerinnen und Ausländer, der allgemeinbildenden Schulen in Berlin in den Schuljahren 2004/05 bis 2012/13 nach Schulabschluss und Geschlecht	11		
4 Aufgliederung der Schülerinnen und Schüler der 6. Jahrgangsstufe in Berlin am Ende des Schuljahres 2012/13 nach Förderprognose, Schulart, rechtlichem Status der Schulen, Bezirken und Geschlecht	13		

Vorbemerkungen

Allgemeine Angaben zur Statistik

Zweck und Ziele der Statistik

Aufgabe der Statistik der Absolventinnen und Absolventen/Abgängerinnen und Abgänger der allgemeinbildenden Schulen und des Zweiten Bildungsweges ist es, gemeinsam mit der Statistik der allgemeinbildenden Schulen und des Zweiten Bildungsweges, verlässliche Aussagen über die Entwicklung wichtiger Eckdaten des Berliner Schulsystems sowie über den Stand und die Entwicklung der Zahl von nachträglich erworbenen Schulabschlüssen zu liefern. Sie dient vorwiegend als Grundlage zur Planung der für das Bildungswesen bereitzustellenden Ressourcen sowie zur Erstellung einer bundeseinheitlichen Bildungsstatistik. Des Weiteren ist sie eine wichtige Informationsquelle für Senatsverwaltungen, Bildungsforschung, Medien, Wirtschaft und die Öffentlichkeit.

Rechtsgrundlage

Die amtliche Statistik der Absolventinnen und Absolventen/Abgängerinnen und Abgänger der allgemeinbildenden Schulen und des Zweiten Bildungsweges wird aufgrund der Empfehlungen der Kultusministerkonferenz (KMK) sowie der Anforderungen der für das Schulwesen zuständigen Senatsverwaltung durchgeführt und vom Statistischen Bundesamt koordiniert. Erhebung und Plausibilisierung der Daten werden in Berlin von der Senatsverwaltung für Bildung, Jugend und Wissenschaft (SenBJW) durchgeführt.

Schulgesetz für das Land Berlin (Schulgesetz - SchulG) vom 26. Januar 2004 (GVBl. S. 26), BRV 2230-1, zuletzt geändert durch Art. 1 G zur Änd. des SchulG und weiterer Gesetze vom 26.3.2014 (GVBl. S. 78).

Periodizität

Die Statistik der Absolventinnen und Absolventen/Abgängerinnen und Abgänger der allgemeinbildenden Schulen wird jährlich erhoben. Stichtag ist der jeweils letzte Schultag.

Die Erhebungen über die Absolventinnen und Absolventen/Abgängerinnen und Abgänger des Zweiten Bildungsweges werden jährlich im Oktober bzw. November durchgeführt.

Berichtskreis

Zum Berichtskreis gehören alle öffentlichen und privaten allgemeinbildenden Schulen sowie alle Einrichtungen des Zweiten Bildungsweges des Landes Berlin.

Methodische Hinweise

Die Daten der allgemeinbildenden Schulen werden für folgende Schularten erhoben: Grundschulen, Integrierte Sekundarschulen, Hauptschulen, Realschulen, Gymnasien, Gesamtschulen (Integrierte Gesamtschulen und Freie Waldorfschulen) und Förderschulen.

Eingliederungslehrgänge für ausländische Jugendliche (EGL) werden seit dem Schuljahr 1999/2000 und Förderklassen für Schülerinnen und Schüler nichtdeutscher Herkunftssprache (NDH) der Mittelstufe seit dem Schuljahr 2008/09 nicht mehr angeboten.

Die Erhebung der Statistik der Absolventinnen und Absolventen/Abgängerinnen und Abgänger der allgemeinbildenden Schulen erfolgte im Schuljahr 2008/09 erstmals ohne das Merkmal „Wiederholer“ und seit Schuljahr 2011/12 werden die Schüler am Ende des Schuljahres nicht mehr erfasst. Entsprechende Tabellen aus den Vorjahresberich-

ten wurden aus dem Statistischen Bericht ersatzlos entfernt.

Die Daten der Einrichtungen des Zweiten Bildungsweges werden entsprechend der zu erwerbenden Abschlüsse an Integrierten Sekundarschulen (ISS), Abendgymnasien und Kollegs sowie den entsprechenden Einrichtungen der Volkshochschulen erhoben. Die Lehrgänge werden als Tages- bzw. Abendlehrgänge angeboten.

In Bezug auf die Einrichtungen des Zweiten Bildungsweges sind aufgrund der Stichtagserhebung halbjährige Kurse, die nach dem Stichtag beginnen bzw. vor dem Stichtag enden (z.B. Vorkurse, besondere Lehrgänge), nicht in den Bestandszahlen enthalten. Prüfungs- und Abgängerzahlen aber werden jeweils für Zeiträume (Schuljahr oder Jahr) erhoben. Abbrecher- und Erfolgsquoten, die daraus anhand unvollständiger Bestandszahlen des Vorjahres errechnet werden können, sind daher nur eingeschränkt aussagefähig.

Zahlen über ausländische Teilnehmerinnen und Teilnehmer an Schulfremdenprüfungen liegen seit Berichtsjahr 2001 nicht mehr vor.

Mit Einführung des Schulgesetzes vom 26. Januar 2004 wurde der bisherige Realschulabschluss vom Mittleren Schulabschluss (MSA) abgelöst. Schrittweise werden seit dem Schuljahr 2013/14 der Hauptschulabschluss sowie der erweiterte Hauptschulabschluss durch die Berufsbildungsreife (BBR) bzw. die erweiterte Berufsbildungsreife (erweiterte BBR) ersetzt.

Außerdem werden die Prüfungen für Nichtschülerinnen und Nichtschüler (nach § 60 Abs. 3 SchulG Berlin) zum Erwerb allgemeinbildender Abschlüsse nachgewiesen sowie, wenn es durchgeführt wurde, das Begabtenabitur („Prüfung besonders befähigter Berufstätiger“). Jene allgemeinbildenden Schulabschlüsse, die nach den Gleichwertigkeitsregelungen aufgrund des Berliner Schulgesetzes bei erfolgreichem Abschluss einer beruflichen Ausbildung (ohne zusätzliche Prüfung) zuerkannt werden, zählen dagegen nicht zur Berichterstattung des Zweiten Bildungsweges.

Genauigkeit

Da es sich um eine Gesamterhebung handelt, können die Ergebnisse als zuverlässig eingestuft werden.

Systematiken

Auf Landesebene werden jährlich aktualisierte Schlüsselverzeichnisse für allgemeinbildende Schulen verwendet. (Quelle: Senatsverwaltung für Bildung, Jugend und Wissenschaft: „Schlüsselverzeichnis zur Schulstatistik (Allgemeinbildende Schulen)“).

Hinweise auf andere Veröffentlichungen

Ergebnisse für das gesamte Bundesgebiet enthält die vom Statistischen Bundesamt herausgegebene Fachserie 11, Reihe 1 „Allgemeinbildende Schulen“. Die Fachserie steht unter www.destatis.de zum kostenlosen Download zur Verfügung.

Die Senatsverwaltung für Bildung, Jugend und Wissenschaft veröffentlicht die Berliner Ergebnisse über allgemeinbildende Schulen in den Broschüren „Ausgewählte Eckdaten – Allgemeinbildende Schulen“ und „Blickpunkt Schule“.

Definitionen

Schulen

Eine allgemeinbildende Schule ist eine Bildungseinrichtung, in der Unterricht nach einem von der zuständigen Aufsichtsbehörde festgesetzten oder genehmigten Lehrplan erteilt wird und deren Verwaltung einer Rektorin bzw. einem Rektor untersteht. Unter dem Dach einer solchen organisatorischen Einheit können mehrere schulische Einrichtungen unterschiedlicher Schularten betrieben werden. In diesen Fällen zählt die Statistik (im Land Berlin seit dem Schuljahr 1994/95) die schulischen Einrichtungen als Schulen.

Allgemeine Schulpflicht

Seit dem Schuljahr 2005/06 werden mit Beginn eines Schuljahres (1. August) alle Kinder schulpflichtig, die das sechste Lebensjahr vollendet haben oder bis zum 31. Dezember vollenden werden. Die Schulpflicht dauert zehn Schulbesuchsjahre und wird durch den Besuch einer Grundschule und einer weiterführenden allgemeinbildenden Schule erfüllt. Die Schülerinnen und Schüler können das zehnte Schulbesuchsjahr auch durch den Besuch einer beruflichen Schule erfüllen, wenn sie die Berufsbildungsreife erworben haben und der Schulaufsichtsbehörde ein Berufsausbildungsverhältnis im Sinne des Berufsbildungsgesetzes nachweisen.

Bildungsbereiche

Im Land Berlin wird unterschieden nach Grundstufe (Jahrgangsstufen 1 bis 6), Mittelstufe (Jahrgangsstufen 7 bis 10) und Oberstufe (Jahrgangsstufen 11 bis 13).

International üblich ist die folgende Abgrenzung: Primarbereich (Jahrgangsstufen 1 bis 4), Sekundarbereich I (Jahrgangsstufen 5 bis 10) und Sekundarbereich II (Jahrgangsstufen 11 bis 13).

Diese Gliederung verwendet auch das Statistische Bundesamt in der bundeseinheitlichen Schulstatistik. Förderschulen werden im Allgemeinen nicht in diese Stufengliederung einbezogen, sondern als eigenständiger Bildungsbereich behandelt.

Absolventinnen und Absolventen/Abgängerinnen und Abgänger sowie Schulentlassene

Als Absolventinnen und Absolventen (erfolgreich mit Abschlusszeugnis) bzw. als Abgängerinnen und Abgänger (mit Abgangszeugnis) der allgemeinbildenden Schulen werden diejenigen Schülerinnen und Schüler gezählt, die nach Beendigung der Vollzeitschulpflicht im Verlauf oder am Ende des Schuljahres die allgemeinbildende Schule verlassen, es sei denn, sie wechseln zu einer anderen Schule der gleichen Schulart. Schulartwechsel innerhalb der gymnasialen Oberstufe der allgemeinbildenden Schulen sind dabei ebenfalls nicht zu berücksichtigen.

Als Schulentlassene der allgemeinbildenden Schulen werden diejenigen Schülerinnen und Schüler gezählt, die nach Beendigung der Vollzeitschulpflicht mit einem Abschluss- oder Abgangszeugnis eine allgemeinbildende Schule verlassen und nicht zur Weiterqualifikation an eine Schule einer anderen allgemeinbildenden Schulart überwechseln.

Hier werden also jene Schülerinnen und Schüler gezählt, die – nach Ende der Vollzeitschulpflicht – die allgemeinbildenden Schulen insgesamt verlassen.

Schularten

• Grundschulen

Der Bildungsgang der Grundschulen umfasst die Schulanfangsphase und die Jahrgangsstufen 3 bis 6. Er muss von allen Schülerinnen und Schülern besucht werden, soweit sie nicht von der Schulpflicht ausgenommen sind, wegen einer Behinderung auf eine Förderschule überwiesen werden oder die 5. und 6. Jahrgangsstufe eines grundständigen Gymnasiums besuchen.

Die flexible Schulanfangsphase umfasst seit dem Schuljahr 2007/08 die Jahrgangsstufen 1 und 2 und wird als pädagogische Einheit jahrgangsstufenübergreifend organisiert. Die Schülerinnen und Schüler rücken entsprechend ihrem Lernfortschritt und Leistungsstand unter Berücksichtigung ihrer sozialen Entwicklung nach einem, nach zwei oder nach drei Jahren in die Jahrgangsstufe 3 auf.

Mit Beginn der 3. Jahrgangsstufe erfolgt in der Regel der Pflichtunterricht in einer Fremdsprache.

• Integrierte Sekundarschulen

Mit dem Schuljahr 2010/11 wurde die neue Schulform „Integrierte Sekundarschule“ eingeführt. Die Integrierte Sekundarschule ist eine Ganztagschule und ersetzt zukünftig die noch bestehenden Haupt-, Real- und Integrierten Gesamtschulen. An ihr können alle allgemeinbildenden Schulabschlüsse erworben werden. Ein besonderes Augenmerk gilt hier dem dualen Lernen, wobei in speziellen Unterrichtseinheiten auf die spätere Arbeits- und Berufswelt vorbereitet werden soll.

• Hauptschulen

Die Hauptschulen umfassen die Jahrgangsstufen 7 bis 10. Die Schülerinnen und Schüler haben neben dem Pflichtunterricht in einer Fremdsprache die Möglichkeit, im freiwilligen Unterricht eine weitere Fremdsprache zu erlernen. Wer die 9. Jahrgangsstufe erfolgreich abschließt, erreicht die BBR; mit dem erfolgreichen Besuch der 10. Jahrgangsstufe wird der erweiterte Hauptschulabschluss erworben. Unter bestimmten Voraussetzungen wird den Schülerinnen und Schülern mit erweitertem Hauptschulabschluss ein dem mittleren Schulabschluss gleichwertiger Bildungsstand bescheinigt.

Aufgrund der Einführung der ISS im Schuljahr 2010/11 wird die Hauptschule zukünftig ersetzt.

• Realschulen

Die Realschulen umfassen die Jahrgangsstufen 7 bis 10. Die Schülerinnen und Schüler haben neben dem Pflichtunterricht in einer Fremdsprache die Möglichkeit, durch Belegung eines Kurses (Wahlpflichtunterricht) eine weitere Fremdsprache zu erlernen. Wird keine 2. Fremdsprache gewählt, müssen sich die Schülerinnen und Schüler für einen anderen angebotenen Kurs entscheiden. Zusätzlich gibt es die Möglichkeit der Teilnahme am freiwilligen Sprachunterricht.

Seit dem Schuljahr 2005/06 ersetzt der MSA den früheren Realschulabschluss, der automatisch bei Versetzung in die 11. Jahrgangsstufe erworben wurde. Erst wer die 10. Jahrgangsstufe und zusätzlich die neuen verbindlichen Prüfungen erfolgreich absolviert hat, erwirbt den MSA. Die Abschlussklasse kann in der Regel wiederholt werden. Wenn die Schülerinnen und Schüler die Jahrgangsstufe 10 nicht erfolgreich abschließen und von der Schule abgehen, wird festgestellt, ob eine dem erweiterten Hauptschulabschluss gleichwertige Schulbildung erworben wurde.

Wer in die Jahrgangsstufe 10 einer Realschule versetzt worden ist, besitzt eine der BBR (Jahrgangsstufe 9) gleichwertige Schulbildung.

Haben die Schülerinnen und Schüler die 9. Jahrgangsstufe ohne Erreichen des Klassenziels abgeschlossen und verlassen anschließend die Schule, dann wird festgestellt, ob sie eine der BBR gleichwertige Schulbildung erworben haben.

Aufgrund der Einführung der ISS im Schuljahr 2010/11 wird die Realschule zukünftig ersetzt.

• **Gymnasien**

Die Gymnasien umfassen neben der Mittelstufe eine Oberstufe, die seit dem Schuljahr 2010/11 aus einer zweijährigen Qualifizierungsphase, in der Grund- und Leistungskurse besucht werden, besteht. Seit dem Schuljahr 2006/07 wurde die Verkürzung des gymnasialen Bildungsgangs an Gymnasien auf die zweijährige gymnasiale Oberstufe (G8) vorbereitet, in der die Einführungsphase (11. Jahrgangsstufe) entfällt. Im Schuljahr 2010/11 entfiel erstmals die Einführungsphase (bis auf wenige Ausnahmen). Der verkürzte gymnasiale Bildungsgang rückte von der 10. Jahrgangsstufe nahtlos in die 12. Jahrgangsstufe auf und bildete damit den sogenannten Doppeljahrgang. Der erfolgreiche Abschluss des Gymnasiums führt zur allgemeinen Hochschulreife (Abitur).

Seit dem Schuljahr 2005/06 ersetzt der MSA den bisherigen Realschulabschluss, der automatisch bei Versetzung in die 11. Jahrgangsstufe erworben wurde. Wer in die 10. Jahrgangsstufe eines Gymnasiums versetzt worden ist, besitzt eine der BBR (Jahrgangsstufe 9) gleichwertig Schulbildung. Erst wer die 10. Jahrgangsstufe und zusätzlich die neuen verbindlichen Prüfungen erfolgreich absolviert hat, erwirbt den MSA.

Haben die Schülerinnen und Schüler die 9. Jahrgangsstufe ohne Erreichen des Klassenziels absolviert und verlassen anschließend die Schule, dann wird festgestellt, ob sie eine der BBR (Jahrgangsstufe 9) gleichwertige Schulbildung erworben haben.

Grundständige Gymnasien beginnen bereits mit Jahrgangsstufe 5.

• **Gesamtschulen**

Die Gesamtschulen umfassen die Jahrgangsstufen 7 bis 10 und integrieren den Unterricht der Hauptschulen, der Realschulen und der Gymnasien mit dem Ziel, dass eine Entscheidung über das erreichte Bildungsniveau erst am Ende der 10. Jahrgangsstufe erfolgt. An die Stelle von Jahrgangsstufen treten hier die Kerngruppen 7 bis 10. Im Land Berlin wird unterschieden nach Integrierten Gesamtschulen und Freien Waldorfschulen. Integrierte Gesamtschulen sind sowohl öffentliche als auch private Schulen. Einige Integrierte Gesamtschulen sind mit einem Grundschulteil verbunden und beginnen dann schon mit der Schulanfangsphase; bei vielen Gesamtschulen ist eine Oberstufe, bestehend aus der Einführungsphase und einer zweijährigen Qualifizierungsphase, angegliedert. Bei den Freien Waldorfschulen handelt es sich ausschließlich um Privatschulen mit besonderer pädagogischer Prägung.

Sie führen die Klassen der Grundstufe und teilweise die der Mittel- und Oberstufe als einheitlichen Bildungsgang nach der Pädagogik von Rudolf Steiner.

Entsprechend den individuellen Leistungen kann am Ende der 9. Jahrgangsstufe die BBR und am Ende der 10. Jahrgangsstufe der erweiterte Hauptschulabschluss oder der MSA erworben werden.

Seit dem Schuljahr 2005/06 ersetzt der MSA den früheren Realschulabschluss, der bisher automatisch bei Erfüllung der Versetzungsvoraussetzungen erworben wurde. Erst wer die 10. Jahrgangsstufe und zusätzlich die neuen verbindlichen Prüfungen erfolgreich absolviert hat, erwirbt nun den MSA. Wer die gymnasiale Oberstufe erfolgreich abgeschlossen hat, erhält das Zeugnis der allgemeinen Hochschulreife (Abitur).

Aufgrund der Einführung der ISS im Schuljahr 2010/11 werden die öffentlichen Gesamtschulen zukünftig ersetzt.

Sonderpädagogische Förderung

An Schulen mit sonderpädagogischen Förderschwerpunkten (Förderschulen) werden schulpflichtige Kinder und Jugendliche unterrichtet, die zwar bildungsfähig sind, aber wegen einer intellektuellen, physischen oder psychischen Behinderung auf dem allgemeinen Bildungsweg nicht ausreichend gefördert werden können. Im Zuge der Umsetzung der UN-Behindertenrechtskonvention ist mittelfristig ein Ausbau bereits bestehender Programme zur Integration bzw. Inklusion Behinderter an den Regelschulen Berlins geplant: In Inklusionsklassen sollen dann behinderte und nicht behinderte Schülerinnen und Schüler gemeinsam, aber gegebenenfalls zielfferenziiert unterrichtet werden. Mehr als schon jetzt wird damit für Behinderte Schülerinnen und Schüler der Besuch von Regelschulen eine gangbare Alternative zum Besuch von Schulen mit sonderpädagogischem Förderschwerpunkt.

In der Statistik werden drei Gruppen von Schulen mit sonderpädagogischem Förderschwerpunkt unterschieden:

• **Schulen mit sonderpädagogischem Förderschwerpunkt Lernen**

Diese umfassen neun Jahrgangsstufen und bieten die Möglichkeit des Erwerbs des Berufsorientierenden Schulabschlusses sowie der BBR.

• **Schulen mit sonderpädagogischem Förderschwerpunkt Geistige Entwicklung**

Durch den Besuch dieser Förderschulen wird die gesetzliche Schulpflicht erfüllt. Es werden keine Jahrgangsstufen erhoben und es können keine allgemeinbildenden Schulabschlüsse erworben werden.

Klassen mit diesem Förderschwerpunkt sind auch an Schulen mit anderen Förderschwerpunkten zu finden; auch in diesen Fällen werden keine Jahrgangsstufen erhoben.

• **Schulen mit übrigen sonderpädagogischen Förderschwerpunkten**

Diese Schultypen umfassen statistisch die Schulen mit den sonderpädagogischen Förderschwerpunkten Sehen, Hören, Körperliche und motorische Entwicklung, Sprache, Emotionale und soziale Entwicklung, Autistische Behinderung, langfristige Erkrankungen sowie Hausunterricht. In der Regel sind an diesen Schulen Haupt-, Realschul- und Gymnasialklassen (in einigen Fällen einschließlich der gymnasialen Oberstufe) eingerichtet und das entsprechende Spektrum an allgemeinbildenden Schulabschlüssen kann dort erworben werden.

Besondere Klassenarten

• Kombinierte Klassen

In kombinierten Klassen sind Schülerinnen und Schüler mehrerer Jahrgangsstufen zusammengefasst. Ihre statistische Zuordnung erfolgt nach der höchsten in der Klasse vertretenen Jahrgangsstufe.

• Klassen für Geistige Entwicklung

Diese sind nicht nur an Schulen mit sonderpädagogischem Förderschwerpunkt Geistige Entwicklung zu finden, sondern auch an den anderen Schulen mit sonderpädagogischen Förderschwerpunkten.

• Sonderklassen

Für Kinder mit sonderpädagogischem Förderbedarf können an Grundschulen und integrierten Sekundarschulen **sonderpädagogische Kleinklassen** eingerichtet werden.

Es gibt Kleinklassen mit folgenden sonderpädagogischen Förderschwerpunkten: Emotionale/soziale Entwicklung, Sprachbehinderung sowie Autismus.

• Gemeinsamer Unterricht für Behinderte und Nicht-behinderte

An Berliner Schulen besteht die Möglichkeit, behinderte und nicht behinderte Kinder gemeinsam in Regelklassen zu unterrichten. Zieldifferenter Unterricht in **Integrationsklassen** wird in der Grundstufe und der Mittelstufe angeboten. **Einzelintegration** ist in jeder Klasse möglich und kann in der Grund-, Mittel- und Oberstufe erfolgen.

Mittelfristig wird dieses bestehende Integrationsprogramm durch das Inklusionsprogramm abgelöst.

Zweiter Bildungsweg

Der Zweite Bildungsweg ermöglicht den nachträglichen Erwerb von Schulabschlüssen (Hauptschulabschluss/BBR, erweiterter Hauptschulabschluss/erweiterte BBR, MSA und allgemeine Hochschulreife) – entweder über die Teilnahme an entsprechenden Lehrgängen mit einer anschließenden Prüfung oder durch das Ablegen einer Externenprüfung, d.h. einer Prüfung für Nichtschülerinnen und Nichtschüler bzw. der Begabtenprüfung. Es wird vorausgesetzt, dass die allgemeine Schulpflicht erfüllt wurde.

Der Besuch der Lehrgänge des Zweiten Bildungsweges ist freiwillig, er unterliegt nicht der allgemeinen Schulpflicht. Der Unterricht erfolgt nach einem von der zuständigen Aufsichtsbehörde festgesetzten oder genehmigten Lehrplan.

Im Rahmen des Zweiten Bildungsweges können darüber hinaus an den beruflichen Schulen die Fachhochschulreife bzw. die fachgebundene Hochschulreife erworben werden.

Lehrgänge zum Erwerb des Hauptschulabschlusses/der Berufsbildungsreife

Der hierfür angebotene Abendlehrgang besteht in der Regel aus einem einjährigen Hauptkurs. Vorkurse werden ab Schuljahr 2013/14 für diese Abschlüsse nicht mehr durchgeführt. Des Weiteren gibt es an einzelnen Volkshochschulen Tageslehrgänge für ausländische Jugendliche (bis 25 Jahre).

Lehrgänge zum Erwerb des erweiterten Hauptschulabschlusses/der erweiterten BBR bzw. des MSA

Der hierfür angebotene Abendlehrgang besteht aus einem zweijährigen Hauptkurs. Vorkurse werden ab Schuljahr 2013/14 für diese Abschlüsse nicht mehr durchgeführt. An speziellen Volkshochschulen werden einjährige Tageslehrgänge (bevorzugt für Alleinerziehende) durchgeführt. Die Lehrgangsteilnehmerinnen und Lehrgangsteilnehmer müssen die allgemeine Schulpflicht erfüllt haben.

Bei den Abendlehrgängen zum Erwerb des erweiterten Hauptschulabschlusses/der erweiterten BBR bzw. des MSA werden die Kurse gemeinsam durchgeführt; die Differenzierung nach angestrebtem Schulabschluss erfolgt erst danach.

Lehrgänge zum Erwerb der allgemeinen Hochschulreife

Die allgemeine Hochschulreife (Abitur) kann in Berlin sowohl in Abendlehrgängen an Abendgymnasien (berufsbeleitend) als auch in Tageslehrgängen an Kollegs (ohne Berufstätigkeit) nachgeholt werden. Voraussetzung für die Aufnahme ist die Vollendung des 19. Lebensjahres, die BBR bzw. mindestens ein gleichwertiger Abschluss und eine abgeschlossene Berufsausbildung bzw. eine mindestens dreijährige Berufstätigkeit. Die Ausbildung gliedert sich in einen Vorkurs, eine einjährige Einführungsphase und eine zweijährige Qualifikationsphase (Kursphase). Für Absolventinnen und Absolventen mit Fachhochschulreife entfällt der Vorkurs, sie können gleich mit der Einführungsphase beginnen.

An **Abendgymnasien** ist der Vorkurs je nach fremdsprachlichen Vorkenntnissen halbjährig oder ganzjährig. Die Hörerinnen und Hörer müssen bis zum Ende des ersten Halbjahres der Kursphase berufstätig sein, danach ist die Berufstätigkeit freigestellt.

An den **Kollegs** ist der Vorkurs mindestens halbjährig. Die Teilnahme kann durch eine Aufnahmeprüfung ersetzt werden; der Vorkurs ist jedoch verbindlich für Bewerberinnen und Bewerber, die keine ausreichenden Vorkenntnisse in einer Fremdsprache nachweisen können.

Prüfungen für Nichtschülerinnen und Nichtschüler

Prüfungen in den oben genannten Abschlussarten (mit Ausnahme der fachgebundenen Hochschulreife) sind auch für Nichtschülerinnen und Nichtschüler möglich. Sie werden in der Regel ein- bis zweimal jährlich durchgeführt. Voraussetzung für die Zulassung zur Nichtschülerprüfung sind unter anderem der Wohnsitz in Berlin und – je nach angestrebten Abschluss – ein Mindestalter: 16 Jahre für die BBR und den MSA, 18 Jahre für die Fachhochschulreife und 19 Jahre für die allgemeine Hochschulreife. Außerdem muss eine ausreichende Vorbereitung auf die Prüfung erfolgt sein und die Prüfungsteilnehmerinnen und Prüfungsteilnehmer dürfen nicht Schülerinnen und Schüler einer zur Erfüllung der allgemeinen Schulpflicht dienenden Schule oder eines öffentlichen oder anerkannten privaten Gymnasiums oder Kollegs sein.

Begabtenprüfungen

Besonders befähigte Berufstätige haben außerdem die Möglichkeit, über eine Begabtenprüfung die allgemeine Hochschulreife zu erlangen. Die Zahl der Prüfungsfächer ist gegenüber dem Nichtschülerabitur reduziert, umfasst aber ein wissenschaftliches Fachgebiet; dieses muss an einer Hochschule des Landes Berlin gelernt werden.

Voraussetzung für die Zulassung ist u.a. der Wohnsitz in Berlin, ein Mindestalter von 25 Jahren, eine abgeschlossene Berufsausbildung von mindestens zweijähriger Dauer und mindestens fünf Jahre Berufstätigkeit. Die Prüfungen werden nach Bedarf durchgeführt.

Erhebungsmerkmale

Allgemeinbildende Schulen

Allgemeine Angaben

- Schulen
- Klassen
- Bezirk
- Rechtsverhältnis
- Schulart
- Jahrgangsstufe
- Klassenart
- ggf. Behinderungsart

Schülerinnenbestand und Schülerbestand am letzten Schultag

- Geschlecht
- Ausländerinnen und Ausländer
- nicht deutscher Herkunftssprache
- Förderprognose für Schülerinnen und Schüler der 6. Jahrgangsstufe

Absolventinnen und Absolventen/Abgängerinnen und Abgänger

- Geschlecht
- Ausländerinnen und Ausländer
- nicht deutscher Herkunftssprache
- Abgänge im Laufe/am Ende des Schuljahres
- Art des Abschlusses
- Geburtsjahre

Schülerinnenbestand und Schülerbestand der Kurs- halbjahre der gymnasialen Oberstufe

- Geschlecht
- Ausländerinnen und Ausländer
- Bestand zu Beginn des Kurshalbjahres
- Zugänge und Abgänge im Laufe des Kurshalbjahres
- Bestand am letzten Schultag nach dem Verbleib

1 Schulentlassene der allgemeinbildenden Schulen unter Berücksichtigung berufsbefähigender bzw. berufsvorbereitender Lehrgänge¹ in Berlin in den Schuljahren 2004/05 bis 2012/13 nach Schulabschluss und Geschlecht

Schuljahr	Ins-gesamt	Männ-lich	Weib-lich	Ohne Schulabschluss ²		BBR bzw. Hauptschulabschluss ³		Erweiterter Hauptschulabschluss		MSA		Allgemeine Hochschulreife	
				ins-gesamt	weib-lich	ins-gesamt	weib-lich	ins-gesamt	weib-lich	ins-gesamt	weib-lich	ins-gesamt	weib-lich
Schulentlassene insgesamt													
Anzahl													
2004/05	34 545	17 360	17 185	3 576	1 337	2 316	947	5 052	2 130	11 588	5 817	12 013	6 954
2005/06	33 075	16 902	16 173	3 390	1 336	2 433	974	5 212	2 341	9 794	4 606	12 246	6 916
2006/07	30 902	15 589	15 313	3 295	1 331	2 406	1 022	4 862	2 193	8 231	3 921	12 108	6 846
2007/08	29 823	15 138	14 685	3 127	1 240	2 287	975	4 313	1 964	7 687	3 638	12 409	6 868
2008/09	28 167	14 021	14 146	2 777	1 139	2 048	925	3 733	1 704	7 283	3 578	12 326	6 800
2009/10	26 638	13 563	13 075	2 730	1 119	1 963	819	3 792	1 721	6 517	3 022	11 636	6 394
2010/11	24 900	12 705	12 195	2 487	1 025	1 874	815	3 249	1 452	6 109	2 842	11 181	6 061
2011/12	30 594	15 178	15 416	2 339	1 039	1 908	795	3 212	1 417	6 643	3 122	16 492 ⁴	9 043
2012/13	25 619	12 995	12 624	2 115	906	1 896	819	2 909	1 307	7 103	3 390	11 596	6 202
Prozent ⁵													
2004/05	100	50,3	49,7	10,4	37,4	6,7	40,9	14,6	42,2	33,5	50,2	34,8	57,9
2005/06	100	51,1	48,9	10,2	39,4	7,4	40,0	15,8	44,9	29,6	47,0	37,0	56,5
2006/07	100	50,4	49,6	10,7	40,4	7,8	42,5	15,7	45,1	26,6	47,6	39,2	56,5
2007/08	100	50,8	49,2	10,5	39,7	7,7	42,6	14,5	45,5	25,8	47,3	41,6	55,3
2008/09	100	49,8	50,2	9,9	41,0	7,3	45,2	13,3	45,6	25,9	49,1	43,8	55,2
2009/10	100	50,9	49,1	10,2	41,0	7,4	41,7	14,2	45,4	24,5	46,4	43,7	55,0
2010/11	100	51,0	49,0	10,0	41,2	7,5	43,5	13,0	44,7	24,5	46,5	44,9	54,2
2011/12	100	49,6	50,4	7,6	44,4	6,2	41,7	10,5	44,1	21,7	47,0	53,9	54,8
2012/13	100	50,7	49,3	8,3	42,8	7,4	43,2	11,4	44,9	27,7	47,7	45,3	53,5
darunter ausländische Schulentlassene													
Anzahl													
2004/05	4 940	2 654	2 286	1 185	427	533	217	1 010	468	1 435	732	777	442
2005/06	4 598	2 430	2 168	1 033	388	596	251	1 129	569	1 074	537	766	423
2006/07	4 360	2 228	2 132	983	415	524	229	1 103	542	1 070	534	680	412
2007/08	4 363	2 339	2 024	957	358	565	240	1 024	496	1 105	559	712	371
2008/09	3 553	1 839	1 714	659	277	449	207	839	399	908	451	698	380
2009/10	3 667	1 935	1 732	711	277	388	162	888	472	874	383	806	438
2010/11	3 603	1 865	1 738	632	243	404	179	715	337	829	404	1 023	575
2011/12	4 027	1 975	2 052	583	254	401	169	661	306	925	457	1 457 ⁴	866
2012/13	3 555	1 771	1 784	509	214	355	165	640	299	936	489	1 115	617
Prozent ⁵													
2004/05	100	53,7	46,3	24,0	36,0	10,8	40,7	20,4	46,3	29,0	51,0	15,7	56,9
2005/06	100	52,8	47,2	22,5	37,6	13,0	42,1	24,6	50,4	23,4	50,0	16,7	55,2
2006/07	100	51,1	48,9	22,5	42,2	12,0	43,7	25,3	49,1	24,5	49,9	15,6	60,6
2007/08	100	53,6	46,4	21,9	37,4	12,9	42,5	23,5	48,4	25,3	50,6	16,3	52,1
2008/09	100	51,8	48,2	18,5	42,0	12,6	46,1	23,6	47,6	25,6	49,7	19,6	54,4
2009/10	100	52,8	47,2	19,4	39,0	10,6	41,8	24,2	53,2	23,8	43,8	22,0	54,3
2010/11	100	51,8	48,2	17,5	38,4	11,2	44,3	19,8	47,1	23,0	48,7	28,4	56,2
2011/12	100	49,0	51,0	14,5	43,6	10,0	42,1	16,4	46,3	23,0	49,4	36,2	59,4
2012/13	100	49,8	50,2	14,3	42,0	10,0	46,5	18,0	46,7	26,3	52,2	31,4	55,3

1 Berufsbefähigende Lehrgänge (BB10) an Berufsschulen und berufsvorbereitende Lehrgänge für Lernbehinderte (BV10) an Sonderberufsschulen sind Vollzeitlehrgänge im 10. Jahr der allgemeinen Schulpflicht und entfallen seit dem Schuljahr 2007/08

2 ohne Übergänge zu BB10- und BV10-Lehrgängen, einschließlich der Abgänger ohne Abschluss aus diesen Lehrgängen (diese entfallen seit dem Schuljahr 2007/08)

3 einschließlich der Abgängerinnen und Abgänger mit Hauptschulabschluss aus BB10-Lehrgängen an beruflichen Schulen (diese entfallen seit dem Schuljahr 2007/08)

4 doppelter Abiturjahrgang

5 Frauenanteile der jeweiligen Abschlussart

2 Schulentlassene, darunter Ausländerinnen und Ausländer, der allgemeinbildenden Schulen in Berlin in den Schuljahren 2004/05 bis 2012/13 nach Schulabschluss und Geschlecht

Schuljahr	Ins-gesamt	Männ-lich	Weib-lich	Ohne Schulabschluss ¹		BBR bzw. Hauptschulabschluss		Erweiterter Hauptschulabschluss		MSA		Allgemeine Hochschulreife	
				ins-gesamt	weib-lich	ins-gesamt	weib-lich	ins-gesamt	weib-lich	ins-gesamt	weib-lich	ins-gesamt	weib-lich
Schulentlassene insgesamt													
Anzahl													
2004/05	34 085	17 023	17 062	3 468	1 330	1 964	831	5 052	2 130	11 588	5 817	12 013	6 954
2005/06	32 722	16 674	16 048	3 220	1 266	2 250	919	5 212	2 341	9 794	4 606	12 246	6 916
2006/07	30 716	15 462	15 254	3 175	1 298	2 340	996	4 862	2 193	8 231	3 921	12 108	6 846
2007/08	29 823	15 138	14 685	3 127	1 240	2 287	975	4 313	1 964	7 687	3 638	12 409	6 868
2008/09	28 167	14 021	14 146	2 777	1 139	2 048	925	3 733	1 704	7 283	3 578	12 326	6 800
2009/10	26 638	13 563	13 075	2 730	1 119	1 963	819	3 792	1 721	6 517	3 022	11 636	6 394
2010/11	24 900	12 705	12 195	2 487	1 025	1 874	815	3 249	1 452	6 109	2 842	11 181	6 061
2011/12	30 594	15 178	15 416	2 339	1 039	1 908	795	3 212	1 417	6 643	3 122	16 492 ²	9 043
2012/13	25 619	12 995	12 624	2 115	906	1 896	819	2 909	1 307	7 103	3 390	11 596	6 202
Prozent ³													
2004/05	100	49,9	50,1	10,2	38,4	5,8	42,3	14,8	42,2	34,0	50,2	35,2	57,9
2005/06	100	51,0	49,0	9,8	39,3	6,9	40,8	15,9	44,9	29,9	47,0	37,4	56,5
2006/07	100	50,3	49,7	10,3	40,9	7,6	42,6	15,8	45,1	26,8	47,6	39,4	56,5
2007/08	100	50,8	49,2	10,5	39,7	7,7	42,6	14,5	45,5	25,8	47,3	41,6	55,3
2008/09	100	49,8	50,2	9,9	41,0	7,3	45,2	13,3	45,6	25,9	49,1	43,8	55,2
2009/10	100	50,9	49,1	10,2	41,0	7,4	41,7	14,2	45,4	24,5	46,4	43,7	55,0
2010/11	100	51,0	49,0	10,0	41,2	7,5	43,5	13,0	44,7	24,5	46,5	44,9	54,2
2011/12	100	49,6	50,4	7,6	44,4	6,2	41,7	10,5	44,1	21,7	47,0	53,9	54,8
2012/13	100	50,7	49,3	8,3	42,8	7,4	43,2	11,4	44,9	27,7	47,7	45,3	53,5
darunter ausländische Schulentlassene													
Anzahl													
2004/05	4 848	2 588	2 260	1 158	429	468	189	1 010	468	1 435	732	777	442
2005/06	4 502	2 361	2 141	975	372	558	240	1 129	569	1 074	537	766	423
2006/07	4 333	2 210	2 123	963	410	517	225	1 103	542	1 070	534	680	412
2007/08	4 363	2 339	2 024	957	358	565	240	1 024	496	1 105	559	712	371
2008/09	3 553	1 839	1 714	659	277	449	207	839	399	908	451	698	380
2009/10	3 667	1 935	1 732	711	277	388	162	888	472	874	383	806	438
2010/11	3 603	1 865	1 738	632	243	404	179	715	337	829	404	1 023	575
2011/12	4 027	1 975	2 052	583	254	401	169	661	306	925	457	1 457 ²	866
2012/13	3 555	1 771	1 784	509	214	355	165	640	299	936	489	1 115	617
Prozent ³													
2004/05	100	53,4	46,6	23,9	37,0	9,7	40,4	20,8	46,3	29,6	51,0	16,0	56,9
2005/06	100	52,4	47,6	21,7	38,2	12,4	43,0	25,1	50,4	23,9	50,0	17,0	55,2
2006/07	100	51,0	49,0	22,2	42,6	11,9	43,5	25,5	49,1	24,7	49,9	15,7	60,6
2007/08	100	53,6	46,4	21,9	37,4	12,9	42,5	23,5	48,4	25,3	50,6	16,3	52,1
2008/09	100	51,8	48,2	18,5	42,0	12,6	46,1	23,6	47,6	25,6	49,7	19,6	54,4
2009/10	100	52,8	47,2	19,4	39,0	10,6	41,8	24,2	53,2	23,8	43,8	22,0	54,3
2010/11	100	51,8	48,2	17,5	38,4	11,2	44,3	19,8	47,1	23,0	48,7	28,4	56,2
2011/12	100	49,0	51,0	14,5	43,6	10,0	42,1	16,4	46,3	23,0	49,4	36,2	59,4
2012/13	100	49,8	50,2	14,3	42,0	10,0	46,5	18,0	46,7	26,3	52,2	31,4	55,3

1 einschließlich Übergänge zu BB10-Lehrgängen und zu entsprechenden Lehrgängen für Lernbehinderte an beruflichen Schulen vor Ende der allgemeinen Schulpflicht entfallen seit dem Schuljahr 2007/08

2 doppelter Abiturjahrgang

3 Frauenanteile der jeweiligen Abschlussart

3 Absolventinnen und Absolventen/Abgängerinnen und Abgänger, darunter Ausländerinnen und Ausländer, der allgemeinbildenden Schulen in Berlin in den Schuljahren 2004/05 bis 2012/13 nach Schulabschluss und Geschlecht

Schuljahr	Ins-gesamt	Männ-lich	Weib-lich	Ohne Schulabschluss ¹		BBR bzw. Hauptschulabschluss		Erweiterter Hauptschulabschluss		MSA		Allgemeine Hochschulreife	
				ins-gesamt	weib-lich	ins-gesamt	weib-lich	ins-gesamt	weib-lich	ins-gesamt	weib-lich	ins-gesamt	weib-lich

Absolventinnen und Absolventen/Abgängerinnen und Abgänger insgesamt

Anzahl

2004/05	35 527	17 627	17 900	3 468	1 330	1 964	831	5 052	2 130	13 030	6 655	12 013	6 954
2005/06	33 923	17 246	16 677	3 220	1 266	2 250	919	5 212	2 341	10 995	5 235	12 246	6 916
2006/07	32 719	16 448	16 271	3 175	1 298	2 340	996	4 862	2 193	10 234	4 938	12 108	6 846
2007/08	31 780	16 102	15 678	3 127	1 240	2 287	975	4 313	1 964	9 644	4 631	12 409	6 868
2008/09	30 233	15 038	15 195	2 777	1 139	2 048	925	3 733	1 704	9 349	4 627	12 326	6 800
2009/10	28 677	14 583	14 094	2 730	1 119	1 963	819	3 792	1 721	8 556	4 041	11 636	6 394
2010/11	27 058	13 786	13 272	2 487	1 025	1 874	815	3 249	1 452	8 267	3 919	11 181	6 061
2011/12	32 856	16 301	16 555	2 339	1 039	1 908	795	3 212	1 417	8 905	4 261	16 492 ²	9 043
2012/13	28 009	14 125	13 884	2 115	906	1 896	819	2 909	1 307	9 493	4 650	11 596	6 202

Prozent³

2004/05	100	49,6	50,4	9,8	38,4	5,5	42,3	14,2	42,2	36,7	51,1	33,8	57,9
2005/06	100	50,8	49,2	9,5	39,3	6,6	40,8	15,4	44,9	32,4	47,6	36,1	56,5
2006/07	100	50,3	49,7	9,7	40,9	7,2	42,6	14,9	45,1	31,3	48,3	37,0	56,5
2007/08	100	50,7	49,3	9,8	39,7	7,2	42,6	13,6	45,5	30,3	48,0	39,0	55,3
2008/09	100	49,7	50,3	9,2	41,0	6,8	45,2	12,3	45,6	30,9	49,5	40,8	55,2
2009/10	100	50,9	49,1	9,5	41,0	6,8	41,7	13,2	45,4	29,8	47,2	40,6	55,0
2010/11	100	50,9	49,1	9,2	41,2	6,9	43,5	12,0	44,7	30,6	47,4	41,3	54,2
2011/12	100	49,6	50,4	7,1	44,4	5,8	41,7	9,8	44,1	27,1	47,8	50,2	54,8
2003/04	100	50,7	49,3	11,3	39,4	4,5	40,4	15,2	41,2	37,3	50,4	31,7	56,7
2012/13	100	50,4	49,6	7,6	42,8	6,8	43,2	10,4	44,9	33,9	49,0	41,4	53,5

darunter ausländische Absolventinnen und Absolventen/Abgängerinnen und Abgänger

Anzahl

2004/05	5 041	2 675	2 366	1 158	429	468	189	1 010	468	1 628	838	777	442
2005/06	4 669	2 440	2 229	975	372	558	240	1 129	569	1 241	625	766	423
2006/07	4 597	2 341	2 256	963	410	517	225	1 103	542	1 334	667	680	412
2007/08	4 651	2 460	2 191	957	358	565	240	1 024	496	1 393	726	712	371
2008/09	3 828	1 980	1 848	659	277	449	207	839	399	1 183	585	698	380
2009/10	3 966	2 071	1 895	711	277	388	162	888	472	1 173	546	806	438
2010/11	3 899	2 004	1 895	632	243	404	179	715	337	1 125	561	1 023	575
2011/12	4 356	2 138	2 218	583	254	401	169	661	306	1 254	623	1 457 ²	866
2012/13	3 850	1 904	1 946	509	214	355	165	640	299	1 231	651	1 115	617

Prozent³

2004/05	100	53,1	46,9	23,0	37,0	9,3	40,4	20,0	46,3	32,3	51,5	15,4	56,9
2005/06	100	52,3	47,7	20,9	38,2	12,0	43,0	24,2	50,4	26,6	50,4	16,4	55,2
2006/07	100	50,9	49,1	20,9	42,6	11,2	43,5	24,0	49,1	29,0	50,0	14,8	60,6
2007/08	100	52,9	47,1	20,6	37,4	12,1	42,5	22,0	48,4	30,0	52,1	15,3	52,1
2008/09	100	51,7	48,3	17,2	42,0	11,7	46,1	21,9	47,6	30,9	49,5	18,2	54,4
2009/10	100	52,2	47,8	17,9	39,0	9,8	41,8	22,4	53,2	29,6	46,5	20,3	54,3
2010/11	100	51,4	48,6	16,2	38,4	10,4	44,3	18,3	47,1	28,9	49,9	26,2	56,2
2011/12	100	49,1	50,9	13,4	43,6	9,2	42,1	15,2	46,3	28,8	49,7	33,4	59,4
2012/13	100	49,5	50,5	13,2	42,0	9,2	46,5	16,6	46,7	32,0	52,9	29,0	55,3

3 Absolventinnen und Absolventen/Abgängerinnen und Abgänger, darunter Ausländerinnen und Ausländer, der allgemeinbildenden Schulen in Berlin in den Schuljahren 2004/05 bis 2012/13 nach Schulabschluss und Geschlecht

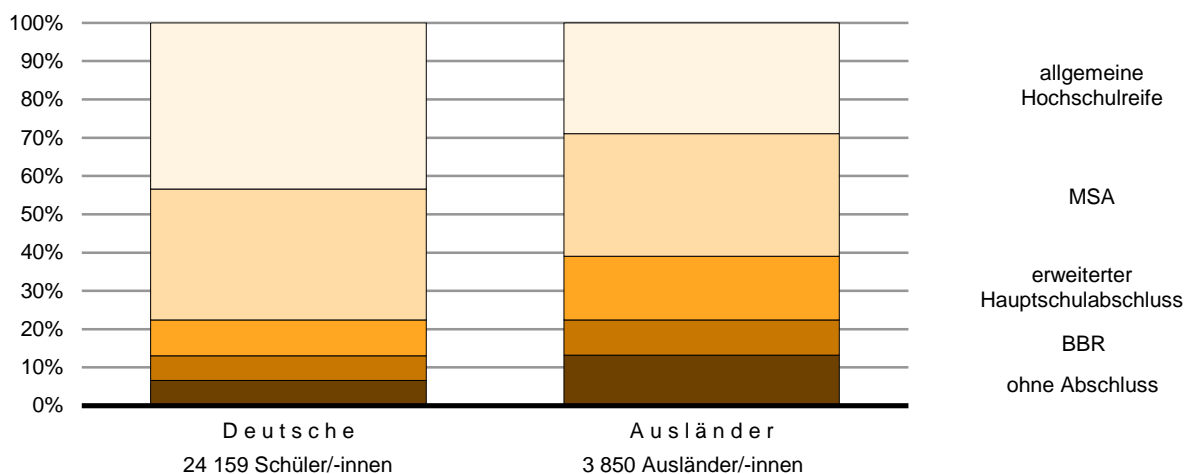
Schuljahr	Ins-gesamt	Männ-lich	Weib-lich	Ohne Schulabschluss ¹		BBR bzw. Hauptschulabschluss		Erweiterter Hauptschulabschluss		MSA		Allgemeine Hochschulreife	
				ins-gesamt	weib-lich	ins-gesamt	weib-lich	ins-gesamt	weib-lich	ins-gesamt	weib-lich	ins-gesamt	weib-lich
darunter Schularwechselnde insgesamt													
2004/05	1 442	604	838	-	-	-	-	-	-	1 442	838	-	-
2005/06	1 201	572	629	-	-	-	-	-	-	1 201	629	-	-
2006/07	2 003	986	1 017	-	-	-	-	-	-	2 003	1 017	-	-
2007/08	1 957	964	993	-	-	-	-	-	-	1 957	993	-	-
2008/09	2 066	1 017	1 049	-	-	-	-	-	-	2 066	1 049	-	-
2009/10	2 039	1 020	1 019	-	-	-	-	-	-	2 039	1 019	-	-
2010/11	2 158	1 081	1 077	-	-	-	-	-	-	2 158	1 077	-	-
2011/12	2 262	1 123	1 139	-	-	-	-	-	-	2 262	1 139	-	-
2012/13	2 390	1 130	1 260	-	-	-	-	-	-	2 390	1 260	-	-
darunter ausländische Schularwechselnde													
2004/05	193	87	106	-	-	-	-	-	-	193	106	-	-
2005/06	167	79	88	-	-	-	-	-	-	167	88	-	-
2006/07	264	131	133	-	-	-	-	-	-	264	133	-	-
2007/08	288	121	167	-	-	-	-	-	-	288	167	-	-
2008/09	275	141	134	-	-	-	-	-	-	275	134	-	-
2009/10	299	136	163	-	-	-	-	-	-	299	163	-	-
2010/11	296	139	157	-	-	-	-	-	-	296	157	-	-
2011/12	329	163	166	-	-	-	-	-	-	329	166	-	-
2012/13	295	133	162	-	-	-	-	-	-	295	162	-	-

1 einschließlich Übergänge zu BB10-Lehrgängen und zu entsprechenden Lehrgängen für Lernbehinderte an beruflichen Schulen vor Beendigung der allgemeinen Schulpflicht

2 doppelter Abiturjahrgang

3 Frauenanteile der jeweiligen Abschlussart

1 Deutsche und ausländische Absolventinnen und Absolventen/Abgängerinnen und Abgänger der allgemeinbildenden Schulen in Berlin im Schuljahr 2012/13 nach Art des Schulabschlusses



4 Aufgliederung der Schülerinnen und Schüler der 6. Jahrgangsstufe in Berlin am Ende des Schuljahres 2012/13 nach Förderprognose, Schulart, rechtlichem Status der Schulen, Bezirken und Geschlecht

Merkmal	Ins- gesamt	Förderprognose für				Ohne Förderprognose ¹	
		ISS		Gymnasium/ ISS		Anzahl	%
		Anzahl	%	Anzahl	%		
Grund- und Integrierte Sekundarschulen sowie Freie Waldorfschulen							
Insgesamt	22 534	11 287	50,1	10 026	44,5	1 221	5,4
männlich	11 357	6 204	54,6	4 568	40,2	585	5,2
weiblich	11 177	5 083	45,5	5 458	48,8	636	5,7
öffentliche Schulen	20 513	10 779	52,5	9 040	44,1	694	3,4
männlich	10 384	5 925	57,1	4 115	39,6	344	3,3
weiblich	10 129	4 854	47,9	4 925	48,6	350	3,5
private Schulen	2 021	508	25,1	986	48,8	527	26,1
männlich	973	279	28,7	453	46,6	241	24,8
weiblich	1 048	229	21,9	533	50,9	286	27,3
nach Schularten							
Grundschule							
Insgesamt	20 960	10 824	51,6	9 693	46,2	443	2,1
männlich	10 616	5 987	56,4	4 412	41,6	217	2,0
weiblich	10 344	4 837	46,8	5 281	51,1	226	2,2
öffentliche Schulen	19 650	10 506	53,5	8 874	45,2	270	1,4
männlich	9 966	5 801	58,2	4 034	40,5	131	1,3
weiblich	9 684	4 705	48,6	4 840	50,0	139	1,4
private Schulen	1 310	318	24,3	819	62,5	173	13,2
männlich	650	186	28,6	378	58,2	86	13,2
weiblich	660	132	20,0	441	66,8	87	13,2
Integrierte Sekundarschule							
Insgesamt	1 280	430	33,6	322	25,2	528	41,3
männlich	614	202	32,9	151	24,6	261	42,5
weiblich	666	228	34,2	171	25,7	267	40,1
öffentliche Schulen	863	273	31,6	166	19,2	424	49,1
männlich	418	124	29,7	81	19,4	213	51,0
weiblich	445	149	33,5	85	19,1	211	47,4
private Schulen	417	157	37,6	156	37,4	104	24,9
männlich	196	78	39,8	70	35,7	48	24,5
weiblich	221	79	35,7	86	38,9	56	25,3
Freie Waldorfschule							
private Schulen	294	33	11,2	11	3,7	250	85,0
männlich	127	15	11,8	5	3,9	107	84,3
weiblich	167	18	10,8	6	3,6	143	85,6

4 Aufgliederung der Schülerinnen und Schüler der 6. Jahrgangsstufe in Berlin am Ende des Schuljahres 2012/13 nach Förderprognose, Schulart, rechtlichem Status der Schulen, Bezirken und Geschlecht

Merkmal	Ins- gesamt	Förderprognose für				Ohne Förderprognose ¹	
		ISS		Gymnasium/ ISS		Anzahl	%
		Anzahl	%	Anzahl	%		
nach Bezirken							
Mitte	2 285	1 316	57,6	870	38,1	99	4,3
Friedrichshain-Kreuzberg	1 735	855	49,3	793	45,7	87	5,0
Pankow	2 267	873	38,5	1 288	56,8	106	4,7
Charlottenburg-Wilmersdorf	1 839	833	45,3	912	49,6	94	5,1
Spandau	1 631	975	59,8	578	35,4	78	4,8
Steglitz-Zehlendorf	2 175	729	33,5	1 143	52,6	303	13,9
Tempelhof-Schöneberg	2 099	1 072	51,1	1 001	47,7	26	1,2
Neukölln	2 286	1 343	58,7	867	37,9	76	3,3
Treptow-Köpenick	1 442	652	45,2	692	48,0	98	6,8
Marzahn-Hellersdorf	1 565	906	57,9	561	35,8	98	6,3
Lichtenberg	1 397	729	52,2	578	41,4	90	6,4
Reinickendorf	1 813	1 004	55,4	743	41,0	66	3,6
Berlin insgesamt	22 534	11 287	50,1	10 026	44,5	1 221	5,4

¹ einschließlich Schüler, die an der jeweiligen Schule verbleiben und Schüler, die auf eine Schule mit Förderschwerpunkt „Lernen“ übergehen

5 Absolventinnen und Absolventen/Abgängerinnen und Abgänger und Schulentlassene der allgemeinbildenden Schulen in Berlin im Schuljahr 2012/13 nach Schulabschluss, Jahrgangsstufe, rechtlichem Status der Schulen, Schulart und Geschlecht

Schulabschluss — Jahrgangsstufe — rechtlicher Status der Schule	Ins- gesamt	Schulart						darunter	
		ISS	Haupt- schulen	Real- schulen	Gym- nasien	Integrierte Gesamt- schulen und Freie Waldorf- schulen	Förder- schulen	Schulen für Lern- u./o. geistige Be- hinderung ¹	
Absolventinnen und Absolventen/Abgängerinnen und Abgänger									
ohne Schulabschluss	2 115	663	314	77	40	377	644	582	
7. Jahrgangsstufe	93	83	x	x	5	–	5	3	
8. Jahrgangsstufe	74	59	x	x	10	–	5	2	
9. Jahrgangsstufe	667	521,0	–	30	17	55	44	25	
10. Jahrgangsstufe	1 074	x	314	47	8	320	385	359	
11. Jahrgangsstufe	1	x	x	x	–	1	–	x	
12. Jahrgangsstufe	1	x	x	x	–	1	–	x	
Klassen für geistig Behinderte	205	x	x	x	x	x	205	193	
Berufsbildungsreife/									
Hauptschulabschluss	1 896	160	466	281	45	703	241	193	
9. Jahrgangsstufe	217	160	14	7	13	9	14	5	
10. Jahrgangsstufe	1 678	x	452	274	32	693	227	188	
11. Jahrgangsstufe	1	x	x	x	x	1	x	x	
erweiterter Hauptschulabschluss									
9. Jahrgangsstufe	2 909	x	948	458	25	1 418	60	x	
10. Jahrgangsstufe	3	x	–	–	3	–	–	x	
11. Jahrgangsstufe	2 903	x	948	458	22	1 415	60	x	
12. Jahrgangsstufe	1	x	x	x	x	1	x	x	
13. Jahrgangsstufe	2	x	x	x	x	2	x	x	
mittlerer Schulabschluss									
10. Jahrgangsstufe	9 493	x	442	4 018	1 603	3 336	94	x	
11. Jahrgangsstufe	7 787	x	442	4 018	663	2 571	93	x	
12. Jahrgangsstufe	260	x	x	x	25	235	–	x	
13. Jahrgangsstufe	794	x	x	x	486	307	1	x	
Klassen für geistig Behinderte	652	x	x	x	429	223	–	x	
allgemeine Hochschulreife									
13. Jahrgangsstufe	11 596	x	x	x	8 637	2 957	2	x	
Absolventen/innen und									
Abgänger/innen insgesamt	28 009	823	2 170	4 834	10 350	8 791	1 041	775	
7. Jahrgangsstufe	93	83	x	x	5	–	5	3	
8. Jahrgangsstufe	74	59	x	x	10	–	5	2	
9. Jahrgangsstufe	887	681	14	37	33	64	58	30	
10. Jahrgangsstufe	13 442	x	2 156	4 797	725	4 999	765	547	
11. Jahrgangsstufe	263	x	x	x	25	238	–	x	
12. Jahrgangsstufe	797	x	x	x	486	310	1	x	
13. Jahrgangsstufe	12 248	x	x	x	9 066	3 180	2	x	
Klassen für geistig Behinderte	205	x	x	x	x	x	205	193	

5 Absolventinnen und Absolventen/Abgängerinnen und Abgänger und Schulentlassene der allgemeinbildenden Schulen in Berlin im Schuljahr 2012/13 nach Schulabschluss, Jahrgangsstufe, rechtlichem Status der Schulen, Schulart und Geschlecht

Schulabschluss — Jahrgangsstufe — rechtlicher Status der Schule	Ins- gesamt	Schulart						darunter	
		ISS	Haupt- schulen	Real- schulen	Gym- nasien	Integrierte Gesamt- schulen und Freie Waldorf- schulen	Förder- schulen	Schulen für Lern- u./o. geistige Be- hinderung ¹	
öffentliche Schulen									
Absolventen/innen und									
Abgänger/innen insgesamt	25 931	796	2 126	4 451	9 457	8 119	982	733	
7. Jahrgangsstufe	86	77	x	x	5	–	4	3	
8. Jahrgangsstufe	66	52	x	x	10	–	4	2	
9. Jahrgangsstufe	853	667	–	36	31	62	57	30	
10. Jahrgangsstufe	12 753	x	2 126	4 415	666	4 795	751	547	
11. Jahrgangsstufe	216	x	x	x	25	191	–	x	
12. Jahrgangsstufe	713	x	x	x	457	255	1	x	
13. Jahrgangsstufe	11 081	x	x	x	8 263	2 816	2	x	
Klassen für geistig Behinderte	163	x	x	x	x	x	163	151	
private Schulen									
Absolventen/innen und									
Abgänger/innen insgesamt	2 078	27	44	383	893	672	59	42	
7. Jahrgangsstufe	7	6	x	x	–	–	1	–	
8. Jahrgangsstufe	8	7	x	x	–	–	1	–	
9. Jahrgangsstufe	34	14	14	1	2	2	1	–	
10. Jahrgangsstufe	689	x	30	382	59	204	14	–	
11. Jahrgangsstufe	47	x	x	x	–	47	–	x	
12. Jahrgangsstufe	84	x	x	x	29	55	–	x	
13. Jahrgangsstufe	1 167	x	x	x	803	364	–	x	
Klassen für geistig Behinderte	42	x	x	x	x	x	42	42	
darunter Schulartwechselnde innerhalb der allgemeinbildenden Schulen									
mittlerer Schulabschluss	2 390	x	41	1 395	509	439	6	x	
10. Jahrgangsstufe	2 383	x	41	1 395	509	432	6	x	
11. Jahrgangsstufe	7	x	x	x	x	7	–	x	
Schulentlassene									
mittlerer Schulabschluss	7 103	x	401	2 623	1 094	2 897	88	x	
10. Jahrgangsstufe	5 404	x	401	2 623	154	2 139	87	x	
11. Jahrgangsstufe	253	x	x	x	25	228	–	x	
12. Jahrgangsstufe	794	x	x	x	486	307	1	x	
13. Jahrgangsstufe	652	x	x	x	429	223	–	x	
Schulentlassene insgesamt	25 619	823	2 129	3 439	9 841	8 352	1 035	775	
7. Jahrgangsstufe	93	83	x	x	5	–	5	3	
8. Jahrgangsstufe	74	59	x	x	10	–	5	2	
9. Jahrgangsstufe	887	681	14	37	33	64	58	30	
10. Jahrgangsstufe	11 059	x	2 115	3 402	216	4 567	759	547	
11. Jahrgangsstufe	256	x	x	x	25	231	–	x	
12. Jahrgangsstufe	797	x	x	x	486	310	1	x	
13. Jahrgangsstufe	12 248	x	x	x	9 066	3 180	2	x	
Klassen für geistig Behinderte	205	x	x	x	x	x	205	193	

5 Absolventinnen und Absolventen/Abgängerinnen und Abgänger und Schulentlassene der allgemeinbildenden Schulen in Berlin im Schuljahr 2012/13 nach Schulabschluss, Jahrgangsstufe, rechtlichem Status der Schulen, Schularart und Geschlecht

Schulabschluss — Jahrgangsstufe — rechtlicher Status der Schule	Ins- gesamt	Schularart						darunter	
		ISS	Haupt- schulen	Real- schulen	Gym- nasien	Integrierte Gesamt- schulen und Freie Waldorf- schulen	Förder- schulen	Schulen für Lern- u./o. geistige Be- hinderung ¹	
		darunter Absolventinnen/Abgängerinnen							
ohne Schulabschluss	906	290	137	36	16	169	258	236	
7. Jahrgangsstufe	41	37	x	x	2	–	2	1	
8. Jahrgangsstufe	30	22	x	x	6	–	2	1	
9. Jahrgangsstufe	291	231	–	14	5	24	17	11	
10. Jahrgangsstufe	457	x	137	22	3	145	150	138	
Klassen für geistig Behinderte	87	x	x	x	x	x	87	85	
Berufsbildungsreife/ Hauptschulabschluss	819	66	194	124	24	327	84	73	
9. Jahrgangsstufe	93	66	7	4	8	4	4	2	
10. Jahrgangsstufe	726	x	187	120	16	323	80	71	
erweiterter Hauptschulabschluss	1 307	x	400	226	9	654	18	x	
9. Jahrgangsstufe	2	x	–	–	2	–	–	x	
10. Jahrgangsstufe	1 304	x	400	226	7	653	18	x	
12. Jahrgangsstufe	1	x	x	x	x	1	x	x	
mittlerer Schulabschluss	4 650	x	198	1 920	892	1 612	28	x	
10. Jahrgangsstufe	3 780	x	198	1 920	408	1 226	28	x	
11. Jahrgangsstufe	131	x	x	x	11	120	–	x	
12. Jahrgangsstufe	416	x	x	x	259	157	–	x	
13. Jahrgangsstufe	323	x	x	x	214	109	–	x	
allgemeine Hochschulreife									
13. Jahrgangsstufe	6 202	x	x	x	4 599	1 602	1	x	
Absolventinnen und Abgängerinnen insgesamt	13 884	356	929	2 306	5 540	4 364	389	309	
7. Jahrgangsstufe	41	37	x	x	2	–	2	1	
8. Jahrgangsstufe	30	22	x	x	6	–	2	1	
9. Jahrgangsstufe	386	297	7	18	15	28	21	13	
10. Jahrgangsstufe	6 267	x	922	2 288	434	2 347	276	209	
11. Jahrgangsstufe	131	x	x	x	11	120	–	x	
12. Jahrgangsstufe	417	x	x	x	259	158	–	x	
13. Jahrgangsstufe	6 525	x	x	x	4 813	1 711	1	x	
Klassen für geistig Behinderte	87	x	x	x	x	x	87	85	

5 Absolventinnen und Absolventen/Abgängerinnen und Abgänger und Schulentlassene der allgemeinbildenden Schulen in Berlin im Schuljahr 2012/13 nach Schulabschluss, Jahrgangsstufe, rechtlichem Status der Schulen, Schulart und Geschlecht

Schulabschluss — Jahrgangsstufe — rechtlicher Status der Schule	Ins- gesamt	Schulart						darunter	
		ISS	Haupt- schulen	Real- schulen	Gym- nasien	Integrierte Gesamt- schulen und Freie Waldorf- schulen	Förder- schulen	Schulen für Lern- u./o. geistige Be- hinderung ¹	
öffentliche Schulen									
Absolventinnen und									
Abgängerinnen insgesamt	12 833	347	912	2 118	5 069	4 027	360	288	
7. Jahrgangsstufe	39	36	x	x	2	–	1	1	
8. Jahrgangsstufe	28	20	x	x	6	–	2	1	
9. Jahrgangsstufe	371	291	–	17	15	27	21	13	
10. Jahrgangsstufe	5 953	x	912	2 101	410	2 261	269	209	
11. Jahrgangsstufe	105	x	x	x	11	94	–	x	
12. Jahrgangsstufe	379	x	x	x	245	134	–	x	
13. Jahrgangsstufe	5 892	x	x	x	4 380	1 511	1	x	
Klassen für geistig Behinderte	66	x	x	x	x	x	66	64	
private Schulen									
Absolventinnen und									
Abgängerinnen insgesamt	1 051	9	17	188	471	337	29	21	
7. Jahrgangsstufe	2	1	x	x	–	–	1	–	
8. Jahrgangsstufe	2	2	x	x	–	–	–	–	
9. Jahrgangsstufe	15	6	7	1	–	1	–	–	
10. Jahrgangsstufe	314	x	10	187	24	86	7	–	
11. Jahrgangsstufe	26	x	x	x	–	26	–	x	
12. Jahrgangsstufe	38	x	x	x	14	24	–	x	
13. Jahrgangsstufe	633	x	x	x	433	200	–	x	
Klassen für geistig Behinderte	21	x	x	x	x	x	21	21	
darunter Schulartwechslerinnen innerhalb der allgemeinbildenden Schulen									
mittlerer Schulabschluss	1 260	x	25	698	316	218	3	x	
10. Jahrgangsstufe	1 257	x	25	698	316	215	3	x	
11. Jahrgangsstufe	3	x	x	x	x	3	–	x	
weibliche Schulentlassene									
mittlerer Schulabschluss	3 390	x	173	1 222	576	1 394	25	x	
10. Jahrgangsstufe	2 523	x	173	1 222	92	1 011	25	x	
11. Jahrgangsstufe	128	x	x	x	11	117	–	x	
12. Jahrgangsstufe	416	x	x	x	259	157	–	x	
13. Jahrgangsstufe	323	x	x	x	214	109	–	x	
Schulentlassene insgesamt	12 624	356	904	1 608	5 224	4 146	386	309	
7. Jahrgangsstufe	41	37	x	x	2	–	2	1	
8. Jahrgangsstufe	30	22	x	x	6	–	2	1	
9. Jahrgangsstufe	386	297	7	18	15	28	21	13	
10. Jahrgangsstufe	5 010	x	897	1 590	118	2 132	273	209	
11. Jahrgangsstufe	128	x	x	x	11	117	–	x	
12. Jahrgangsstufe	417	x	x	x	259	158	–	x	
13. Jahrgangsstufe	6 525	x	x	x	4 813	1 711	1	x	
Klassen für geistig Behinderte	87	x	x	x	x	x	87	85	

¹ Schule mit sonderpädagogischem Förderschwerpunkt „Lernen“ u./o. Schule mit sonderpädagogischem Förderschwerpunkt „Geistige Entwicklung“

6 Ausländische Absolventinnen und Absolventen/Abgängerinnen und Abgänger und Schulentlassene der all-gemeinbildenden Schulen in Berlin im Schuljahr 2012/13 nach Schulabschluss, Jahrgangsstufe, rechtlichem Status der Schulen, Schulart und Geschlecht

Schulabschluss — Jahrgangsstufe — rechtlicher Status der Schule	Ins- gesamt	Schulart						darunter
		ISS	Haupt- schulen	Real- schulen	Gym- nasien	Integrierte Gesamt- schulen und Freie Waldorf- schulen	Förder- schulen	Schulen für Lern- u./o. geistige Be- hinderung ¹
Absolventinnen und Absolventen/Abgängerinnen und Abgänger								
ohne Schulabschluss	509	201	96	19	6	91	96	93
7. Jahrgangsstufe	54	54	x	x	–	–	–	–
8. Jahrgangsstufe	18	17	x	x	1	–	–	–
9. Jahrgangsstufe	148	130	–	2	4	3	9	7
10. Jahrgangsstufe	247	x	96	17	1	88	45	45
Klassen für geistig Behinderte	42	x	x	x	x	x	42	41
Berufsbildungsreife/ Hauptschulabschluss	355	31	94	66	5	130	29	25
9. Jahrgangsstufe	33	31	1	–	–	–	1	1
10. Jahrgangsstufe	322	x	93	66	5	130	28	24
erweiterter Hauptschulabschluss 10. Jahrgangsstufe	640	x	221	126	3	289	1	x
mittlerer Schulabschluss	1 231	x	89	601	216	324	1	x
10. Jahrgangsstufe	987	x	89	601	58	238	1	
11. Jahrgangsstufe	27	x	x	x	5	22	–	x
12. Jahrgangsstufe	119	x	x	x	85	34	–	x
13. Jahrgangsstufe	98	x	x	x	68	30	–	x
allgemeine Hochschulreife 13. Jahrgangsstufe	1 115	x	x	x	704	411	–	x
Absolventen/innen und Abgänger/innen insgesamt	3 850	232	500	812	934	1 245	127	118
7. Jahrgangsstufe	54	54	x	x	–	–	–	–
8. Jahrgangsstufe	18	17	x	x	1	–	–	–
9. Jahrgangsstufe	181	161	1	2	4	3	10	8
10. Jahrgangsstufe	2 196	x	499	810	67	745	75	69
11. Jahrgangsstufe	27	x	x	x	5	22	–	x
12. Jahrgangsstufe	119	x	x	x	85	34	–	x
13. Jahrgangsstufe	1 213	x	x	x	772	441	–	x
Klassen für geistig Behinderte	42	x	x	x	x	x	42	41

6 Ausländische Absolventinnen und Absolventen/Abgängerinnen und Abgänger und Schulentlassene der allgemeinbildenden Schulen in Berlin im Schuljahr 2012/13 nach Schulabschluss, Jahrgangsstufe, rechtlichem Status der Schulen, Schulart und Geschlecht

Schulabschluss — Jahrgangsstufe — rechtlicher Status der Schule	Ins- gesamt	Schulart						darunter	
		ISS	Haupt- schulen	Real- schulen	Gym- nasien	Integrierte Gesamt- schulen und Freie Waldorf- schulen	Förder- schulen	Schulen für Lern- u./o. geistige Be- hinderung ¹	
öffentliche Schulen									
Absolventen/innen und									
Abgänger/innen insgesamt	3 694	232	499	761	873	1 204	125	116	
7. Jahrgangsstufe	54	54	x	x	–	–	–	–	
8. Jahrgangsstufe	18	17	x	x	1	–	–	–	
9. Jahrgangsstufe	180	161	–	2	4	3	10	8	
10. Jahrgangsstufe	2 128	x	499	759	63	732	75	69	
11. Jahrgangsstufe	27	x	x	x	5	22	–	x	
12. Jahrgangsstufe	113	x	x	x	79	34	–	x	
13. Jahrgangsstufe	1 134	x	x	x	721	413	–	x	
Klassen für geistig Behinderte	40	x	x	x	x	x	40	39	
private Schulen									
Absolventen/innen und									
Abgänger/innen insgesamt	156	x	1	51	61	41	2	2	
9. Jahrgangsstufe	1	x	1	x	–	–	–	–	
10. Jahrgangsstufe	68	x	–	51	4	13	–	x	
12. Jahrgangsstufe	6	x	x	x	6	–	–	x	
13. Jahrgangsstufe	79	x	x	x	51	28	–	x	
Klassen für geistig Behinderte	2	x	x	x	x	x	2	2	
darunter Schulartwechselnde innerhalb der allgemeinbildenden Schulen									
mittlerer Schulabschluss									
10. Jahrgangsstufe	295	x	10	214	47	24	–	–	
Schulentlassene									
mittlerer Schulabschluss	936	x	79	387	169	300	1	x	
10. Jahrgangsstufe	692	x	79	387	11	214	1	x	
11. Jahrgangsstufe	27	x	x	x	5	22	–	x	
12. Jahrgangsstufe	119	x	x	x	85	34	–	x	
13. Jahrgangsstufe	98	x	x	x	68	30	–	x	
Schulentlassene insgesamt	3 555	232	490	598	887	1 221	127	118	
7. Jahrgangsstufe	54	54	x	x	–	–	–	–	
8. Jahrgangsstufe	18	17	x	x	1	–	–	–	
9. Jahrgangsstufe	181	161	1	2	4	3	10	8	
10. Jahrgangsstufe	1 901	x	489	596	20	721	75	69	
11. Jahrgangsstufe	27	x	x	x	5	22	–	x	
12. Jahrgangsstufe	119	x	x	x	85	34	–	x	
13. Jahrgangsstufe	1 213	x	x	x	772	441	–	x	
Klassen für geistig Behinderte	42	x	x	x	x	x	42	41	

6 Ausländische Absolventinnen und Absolventen/Abgängerinnen und Abgänger und Schulentlassene der allgemeinbildenden Schulen in Berlin im Schuljahr 2012/13 nach Schulabschluss, Jahrgangsstufe, rechtlichem Status der Schulen, Schulart und Geschlecht

Schulabschluss — Jahrgangsstufe — rechtlicher Status der Schule	Ins- gesamt	Schulart						darunter	
		ISS	Haupt- schulen	Real- schulen	Gym- nasien	Integrierte Gesamt- schulen und Freie Waldorf- schulen	Förder- schulen	Schulen für Lern- u./o. geistige Be- hinderung ¹	
öffentliche Schulen									
Absolventinnen und									
Abgängerinnen insgesamt									
	1 859	106	205	401	501	602	44	40	
7. Jahrgangsstufe	26	26	x	x	–	–	–	–	
8. Jahrgangsstufe	6	6	x	x	–	–	–	–	
9. Jahrgangsstufe	80	74	–	1	1	–	4	3	
10. Jahrgangsstufe	1 024	x	205	400	44	345	30	27	
11. Jahrgangsstufe	17	x	x	x	3	14	–	x	
12. Jahrgangsstufe	64	x	x	x	48	16	–	x	
13. Jahrgangsstufe	632	x	x	x	405	227	–	x	
Klassen für geistig Behinderte	10	x	x	x	x	x	10	10	
private Schulen									
Absolventinnen und									
Abgängerinnen insgesamt									
	87	–	1	30	33	21	2	2	
9. Jahrgangsstufe	1	–	1	x	–	–	–	–	
10. Jahrgangsstufe	37	x	–	30	2	5	–	x	
12. Jahrgangsstufe	3	x	x	x	3	–	–	x	
13. Jahrgangsstufe	44	x	x	x	28	16	–	–	
Klassen für geistig Behinderte	2	x	x	x	x	x	2	2	
darunter Schulartwechslerinnen innerhalb der allgemeinbildenden Schulen									
mittlerer Schulabschluss									
10. Jahrgangsstufe	162	x	8	108	33	13	–	–	
weibliche Schulentlassene									
mittlerer Schulabschluss									
	489	x	33	210	106	139	1	x	
10. Jahrgangsstufe	346	x	33	210	8	94	1	x	
11. Jahrgangsstufe	17	x	x	x	3	14	–	x	
12. Jahrgangsstufe	67	x	x	x	51	16	–	x	
13. Jahrgangsstufe	59	x	x	x	44	15	–	x	
Schulentlassene insgesamt									
	1 784	106	198	323	501	610	46	42	
7. Jahrgangsstufe	26	26	x	x	–	–	–	–	
8. Jahrgangsstufe	6	6	–	–	–	–	–	–	
9. Jahrgangsstufe	81	74	1	1	1	–	4	3	
10. Jahrgangsstufe	899	x	197	322	13	337	30	27	
11. Jahrgangsstufe	17	x	x	x	3	14	–	x	
12. Jahrgangsstufe	67	x	x	x	51	16	–	x	
13. Jahrgangsstufe	676	x	x	x	433	243	–	x	
Klassen für geistig Behinderte	12	x	x	x	x	x	12	12	

¹ Schule mit sonderpädagogischem Förderschwerpunkt „Lernen“ u./o. Schule mit sonderpädagogischem Förderschwerpunkt „Geistige Entwicklung“

7 Absolventinnen und Absolventen/Abgängerinnen und Abgänger¹ der allgemeinbildenden Schulen in Berlin im Schuljahr 2012/13 nach Bezirken, Schulabschluss und Geschlecht

Bezirk	Ins- gesamt	Weib- lich	Abschlussart									
			ohne Schul- abschluss		BBR bzw. Hauptschul- abschluss		erweiterter Hauptschul- abschluss		MSA		allgemeine Hochschulreife	
			insge- samt	weib- lich	insge- samt	weib- lich	insge- samt	weib- lich	insge- samt	weib- lich	insge- samt	weib- lich

Absolventinnen und Absolventen/Abgängerinnen und Abgänger

Anzahl

Mitte	2 398	1 213	274	112	193	94	306	158	715	367	910	482
Friedrichshain-Kreuzberg	1 787	874	159	71	137	62	287	137	492	222	712	382
Pankow	2 325	1 211	136	59	137	56	235	125	839	438	978	533
Charlottenburg-Wilmersdorf ..	2 684	1 310	176	80	125	55	194	71	781	378	1 408	726
Spandau	2 380	1 165	206	90	142	55	277	122	914	457	841	441
Steglitz-Zehlendorf	3 107	1 518	153	69	136	59	176	76	872	376	1 770	938
Tempelhof-Schöneberg	2 734	1 352	102	53	264	110	232	97	1 026	492	1 110	600
Neukölln	2 695	1 341	266	120	254	100	385	165	875	449	915	507
Treptow-Köpenick	1 658	815	100	48	89	31	138	53	670	347	661	336
Marzahn-Hellersdorf	1 606	810	193	72	131	65	191	94	631	333	460	246
Lichtenberg	1 799	877	145	54	117	53	220	103	719	332	598	335
Reinickendorf	2 836	1 398	205	78	171	79	268	106	959	459	1 233	676
Berlin insgesamt	28 009	13 884	2 115	906	1 896	819	2 909	1 307	9 493	4 650	11 596	6 202

Prozent²

Mitte	100	50,6	11,4	40,9	8,0	48,7	12,8	51,6	29,8	51,3	37,9	53,0
Friedrichshain-Kreuzberg	100	48,9	8,9	44,7	7,7	45,3	16,1	47,7	27,5	45,1	39,8	53,7
Pankow	100	52,1	5,8	43,4	5,9	40,9	10,1	53,2	36,1	52,2	42,1	54,5
Charlottenburg-Wilmersdorf ..	100	48,8	6,6	45,5	4,7	44,0	7,2	36,6	29,1	48,4	52,5	51,6
Spandau	100	48,9	8,7	43,7	6,0	38,7	11,6	44,0	38,4	50,0	35,3	52,4
Steglitz-Zehlendorf	100	48,9	4,9	45,1	4,4	43,4	5,7	43,2	28,1	43,1	57,0	53,0
Tempelhof-Schöneberg	100	49,5	3,7	52,0	9,7	41,7	8,5	41,8	37,5	48,0	40,6	54,1
Neukölln	100	49,8	9,9	45,1	9,4	39,4	14,3	42,9	32,5	51,3	34,0	55,4
Treptow-Köpenick	100	49,2	6,0	48,0	5,4	34,8	8,3	38,4	40,4	51,8	39,9	50,8
Marzahn-Hellersdorf	100	50,4	12,0	37,3	8,2	49,6	11,9	49,2	39,3	52,8	28,6	53,5
Lichtenberg	100	48,7	8,1	37,2	6,5	45,3	12,2	46,8	40,0	46,2	33,2	56,0
Reinickendorf	100	49,3	7,2	38,0	6,0	46,2	9,4	39,6	33,8	47,9	43,5	54,8
Berlin insgesamt	100	49,6	7,6	42,8	6,8	43,2	10,4	44,9	33,9	49,0	41,4	53,5

darunter ausländische Absolventinnen und Absolventen/Abgängerinnen und Abgänger

Anzahl

Mitte	812	418	146	58	86	46	141	78	233	130	206	106
Friedrichshain-Kreuzberg	478	235	66	25	48	19	105	52	134	63	125	76
Pankow	107	59	23	13	6	3	11	4	30	16	37	23
Charlottenburg-Wilmersdorf ..	438	221	60	27	38	22	63	19	111	51	166	102
Spandau	188	88	12	4	15	6	24	11	75	35	62	32
Steglitz-Zehlendorf	265	130	9	6	14	5	25	15	68	31	149	73
Tempelhof-Schöneberg	362	191	32	19	33	17	70	29	167	91	60	35
Neukölln	690	348	97	42	77	33	127	60	235	135	154	78
Treptow-Köpenick	38	16	6	1	3	1	6	2	7	2	16	10
Marzahn-Hellersdorf	77	36	14	1	3	-	14	10	28	20	18	5
Lichtenberg	126	69	8	2	10	2	12	6	34	22	62	37
Reinickendorf	269	135	36	16	22	11	42	13	109	55	60	40
Berlin insgesamt	3 850	1 946	509	214	355	165	640	299	1 231	651	1 115	617

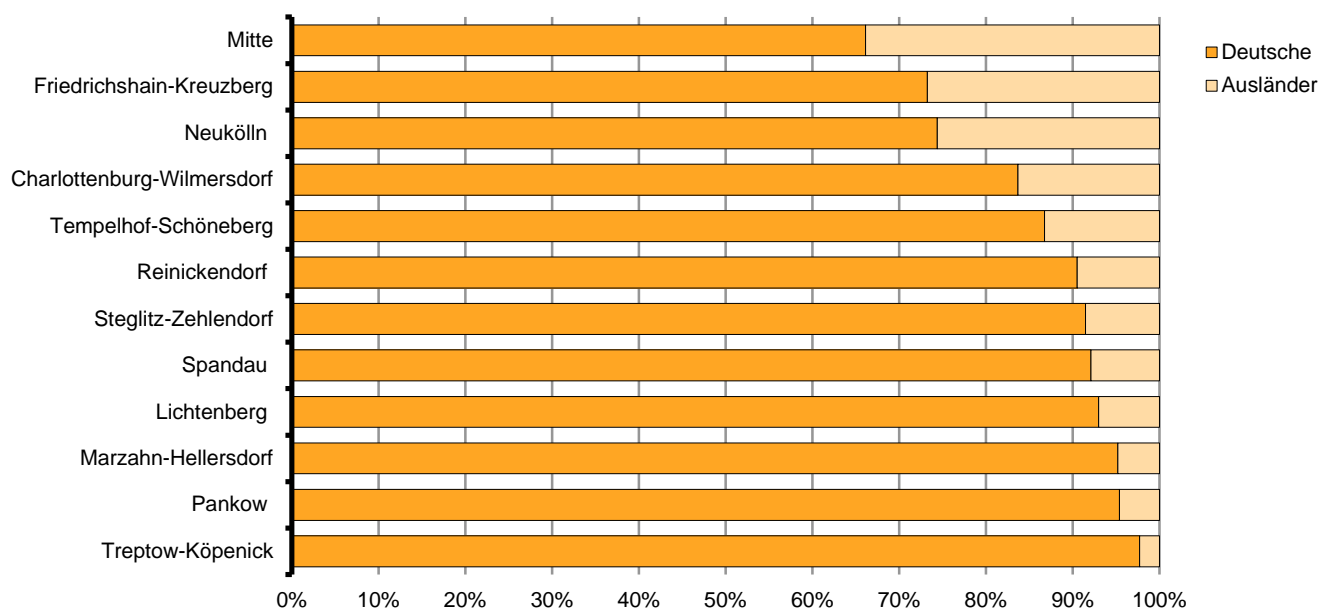
7 Absolventinnen und Absolventen/Abgängerinnen und Abgänger¹ der allgemeinbildenden Schulen in Berlin im Schuljahr 2012/13 nach Bezirken, Schulabschluss und Geschlecht

Bezirk	Ins-gesamt	Weib-lich	Abschlussart									
			ohne Schulabschluss		BBR bzw. Hauptschulabschluss		erweiterter Hauptschulabschluss		MSA		allgemeine Hochschulreife	
			insge-samt	weib-lich	insge-samt	weib-lich	insge-samt	weib-lich	insge-samt	weib-lich	insge-samt	weib-lich
Prozent ²												
Mitte	100	51,5	18,0	39,7	10,6	53,5	17,4	55,3	28,7	55,8	25,4	51,5
Friedrichshain-Kreuzberg	100	49,2	13,8	37,9	10,0	39,6	22,0	49,5	28,0	47,0	26,2	60,8
Pankow	100	55,1	21,5	56,5	5,6	50,0	10,3	36,4	28,0	53,3	34,6	62,2
Charlottenburg-Wilmersdorf ..	100	50,5	13,7	45,0	8,7	57,9	14,4	30,2	25,3	45,9	37,9	61,4
Spandau	100	46,8	6,4	33,3	8,0	40,0	12,8	45,8	39,9	46,7	33,0	51,6
Steglitz-Zehlendorf	100	49,1	3,4	66,7	5,3	35,7	9,4	60,0	25,7	45,6	56,2	49,0
Tempelhof-Schöneberg	100	52,8	8,8	59,4	9,1	51,5	19,3	41,4	46,1	54,5	16,6	58,3
Neukölln	100	50,4	14,1	43,3	11,2	42,9	18,4	47,2	34,1	57,4	22,3	50,6
Treptow-Köpenick	100	42,1	15,8	16,7	7,9	33,3	15,8	33,3	18,4	28,6	42,1	62,5
Marzahn-Hellersdorf	100	46,8	18,2	7,1	3,9	–	18,2	71,4	36,4	71,4	23,4	27,8
Lichtenberg	100	54,8	6,3	25,0	7,9	20,0	9,5	50,0	27,0	64,7	49,2	59,7
Reinickendorf	100	50,2	13,4	44,4	8,2	50,0	15,6	31,0	40,5	50,5	22,3	66,7
Berlin insgesamt	100	50,5	13,2	42,0	9,2	46,5	16,6	46,7	32,0	52,9	29,0	55,3

1 einschließlich Schulentlassene, die zum beruflichen Gymnasium wechseln

2 Frauenanteile der jeweiligen Abschlussart

2 Anteile deutscher und ausländischer Absolventinnen und Absolventen/Abgängerinnen und Abgänger der allgemeinbildenden Schulen in Berlin im Schuljahr 2012/13 nach Bezirken



8 Altersgliederung der Absolventinnen und Absolventen sowie Abgängerinnen und Abgänger¹ in der Mittelstufe der allgemeinbildenden Schulen in Berlin im Schuljahr 2012/13 nach Schulart, rechtlichem Status der Schulen, Jahrgangsstufe, Geschlecht und Schulabschluss

Schulart — Alter ² — rechtlicher Status der Schule	Absolventen/-innen und Abgänger/-innen		Jahrgangsstufe							
			7		8		9		10	
	insge- samt	weib- lich	insge- samt	weib- lich	insge- samt	weib- lich	insge- samt	weib- lich	insge- samt	weib- lich
	ohne Abgangszeugnis (ohne Schulabschluss)									
Integrierte Sekundarschule	663	290	83	37	59	22	521	231	x	x
13 Jahre und jünger	13	7	12	6	–	–	1	1	x	x
14 Jahre	37	13	19	7	17	6	1	–	x	x
15 Jahre	59	25	14	6	22	9	23	10	x	x
16 Jahre	195	87	10	4	11	4	174	79	x	x
17 Jahre	303	134	26	13	8	3	269	118	x	x
18 Jahre und älter	56	24	2	1	1	–	53	23	x	x
Hauptschule	314	137	x	x	x	x	–	–	314	137
16 Jahre	79	26	x	x	x	x	–	–	79	26
17 Jahre	172	78	x	x	x	x	–	–	172	78
18 Jahre	56	30	x	x	x	x	–	–	56	30
19 Jahre	7	3	x	x	x	x	–	–	7	3
Realschule	77	36	x	x	x	x	30	14	47	22
15 Jahre	3	2	x	x	x	x	3	2	–	–
16 Jahre	23	9	x	x	x	x	11	4	12	5
17 Jahre	32	15	x	x	x	x	10	6	22	9
18 Jahre	13	6	x	x	x	x	5	1	8	5
19 Jahre und älter	6	4	x	x	x	x	1	1	5	3
Gymnasium	40	16	5	2	10	6	17	5	8	3
13 Jahre und jünger	6	4	4	2	1	1	1	1	–	–
14 Jahre	4	1	–	–	3	1	1	–	–	–
15 Jahre	6	3	–	–	5	3	1	–	–	–
16 Jahre	8	1	1	–	–	–	6	–	1	1
17 Jahre	9	4	–	–	1	1	5	2	3	1
18 Jahre	7	3	–	–	–	–	3	2	4	1
Integrierte Gesamtschule	372	167	x	x	x	x	53	23	319	144
15 Jahre	2	1	x	x	x	x	2	1	–	–
16 Jahre	121	51	x	x	x	x	17	7	104	44
17 Jahre	192	91	x	x	x	x	31	14	161	77
18 Jahre	50	20	x	x	x	x	3	1	47	19
19 Jahre und älter	7	4	x	x	x	x	–	–	7	4
Freie Waldorfschule										
15 Jahre und älter	3	2	–	–	–	–	2	1	1	1
Förderschule ³	439	171	5	2	5	2	44	17	385	150
15 Jahre und jünger	5	2	4	2	–	–	–	–	1	–
16 Jahre	79	33	1	–	3	1	11	6	64	26
17 Jahre	246	97	–	–	2	1	20	8	224	88
18 Jahre	97	34	–	–	–	–	13	3	84	31
19 Jahre und älter	12	5	–	–	–	–	–	–	12	5

8 Altersgliederung der Absolventinnen und Absolventen sowie Abgängerinnen und Abgänger¹ in der Mittelstufe der allgemeinbildenden Schulen in Berlin im Schuljahr 2012/13 nach Schulart, rechtlichem Status der Schulen, Jahrgangsstufe, Geschlecht und Schulabschluss

Schulart — Alter ² — rechtlicher Status der Schule	Absolventen/-innen und Abgänger/-innen		Jahrgangsstufe							
			7		8		9		10	
	insge- samt	weib- lich	insge- samt	weib- lich	insge- samt	weib- lich	insge- samt	weib- lich	insge- samt	weib- lich
Schulen insgesamt	1 908	819	93	41	74	30	667	291	1 074	457
13 Jahre und jünger	20	11	17	8	1	1	2	2	–	–
14 Jahre	43	16	21	9	20	7	2	–	–	–
15 Jahre	73	31	15	6	27	12	30	13	1	–
16 Jahre	506	208	12	4	14	5	220	97	260	102
17 Jahre	955	420	26	13	11	5	335	148	583	254
18 Jahre	271	112	1	–	1	–	70	26	199	86
19 Jahre	36	20	1	1	–	–	7	5	28	14
20 Jahre	4	1	–	–	–	–	1	–	3	1
öffentliche Schulen	1 880	807	86	39	66	28	656	285	1 072	455
13 Jahre und jünger	19	10	16	7	1	1	2	2	–	–
14 Jahre	36	15	15	8	19	7	2	–	–	–
15 Jahre	63	26	15	6	21	10	26	10	1	–
16 Jahre	500	205	12	4	13	5	215	94	260	102
17 Jahre	953	419	26	13	11	5	334	148	582	253
18 Jahre	271	112	1	–	1	–	70	26	199	86
19 Jahre	34	19	1	1	–	–	6	5	27	13
20 Jahre	4	1	–	–	–	–	1	–	3	1
private Schulen	28	12	7	2	8	2	11	6	2	2
13 Jahre und jünger	1	1	1	1	–	–	–	–	–	–
14 Jahre	7	1	6	1	1	–	–	–	–	–
15 Jahre	10	5	–	–	6	2	4	3	–	–
16 Jahre	6	3	–	–	1	–	5	3	–	–
17 Jahre und älter	4	2	–	–	–	–	2	–	2	2
mit Abgangszeugnis (BBR/Hauptschulabschluss, einschl. erweiterter Hauptschulabschluss)										
Integrierte Sekundarschule	160	66	x	x	x	x	160	66	x	x
15 Jahre	17	6	x	x	x	x	17	6	x	x
16 Jahre	51	26	x	x	x	x	51	26	x	x
17 Jahre	73	28	x	x	x	x	73	28	x	x
18 Jahre und älter	19	6	x	x	x	x	19	6	x	x
Hauptschule	1 414	594	x	x	x	x	14	7	1 400	587
16 Jahre und jünger	298	135	x	x	x	x	10	5	288	130
17 Jahre	730	290	x	x	x	x	4	2	726	288
18 Jahre	332	139	x	x	x	x	–	–	332	139
19 Jahre und älter	54	30	x	x	x	x	–	–	54	30
Realschule	739	350	x	x	x	x	7	4	732	346
16 Jahre und jünger	190	96	x	x	x	x	2	1	188	95
17 Jahre	366	167	x	x	x	x	4	3	362	164
18 Jahre	151	72	x	x	x	x	1	–	150	72
19 Jahre und älter	32	15	x	x	x	x	–	–	32	15
Gymnasium	70	33	x	x	x	x	16	10	54	23
16 Jahre und jünger	13	6	x	x	x	x	8	5	5	1
17 Jahre	35	16	x	x	x	x	8	5	27	11
18 Jahre und älter	22	11	x	x	x	x	–	–	22	11

8 Altersgliederung der Absolventinnen und Absolventen sowie Abgängerinnen und Abgänger¹ in der Mittelstufe der allgemeinbildenden Schulen in Berlin im Schuljahr 2012/13 nach Schulart, rechtlichem Status der Schulen, Jahrgangsstufe, Geschlecht und Schulabschluss

Schulart — Alter ² — rechtlicher Status der Schule	Absolventen/-innen und Abgänger/-innen		Jahrgangsstufe								
			7		8		9		10		
	insge- samt	weib- lich	insge- samt	weib- lich	insge- samt	weib- lich	insge- samt	weib- lich	insge- samt	weib- lich	
Gymnasium	663	408	x	x	x	x	x	x	x	663	408
16 Jahre und jünger	222	149	x	x	x	x	x	x	x	222	149
17 Jahre	333	200	x	x	x	x	x	x	x	333	200
18 Jahre	93	49	x	x	x	x	x	x	x	93	49
19 Jahre und älter	15	10	x	x	x	x	x	x	x	15	10
Integrierte Gesamtschule	2 570	1 226	x	x	x	x	x	x	x	2 570	1 226
16 Jahre und jünger	914	458	x	x	x	x	x	x	x	914	458
17 Jahre	1 158	522	x	x	x	x	x	x	x	1 158	522
18 Jahre	422	215	x	x	x	x	x	x	x	422	215
19 Jahre und älter	76	31	x	x	x	x	x	x	x	76	31
Freie Waldorfschule											
17 Jahre	1	–	x	x	x	x	x	x	x	1	–
Förderschule	93	28	x	x	x	x	x	x	x	93	28
16 Jahre	24	11	x	x	x	x	x	x	x	24	11
17 Jahre	34	6	x	x	x	x	x	x	x	34	6
18 Jahre	26	9	x	x	x	x	x	x	x	26	9
19 Jahre und älter	9	2	x	x	x	x	x	x	x	9	2
Schulen insgesamt	7 787	3 780	x	x	x	x	x	x	x	7 787	3 780
15 Jahre	39	24	x	x	x	x	x	x	x	39	24
16 Jahre	2 575	1 323	x	x	x	x	x	x	x	2 575	1 323
17 Jahre	3 627	1 722	x	x	x	x	x	x	x	3 627	1 722
18 Jahre	1 255	580	x	x	x	x	x	x	x	1 255	580
19 Jahre	241	99	x	x	x	x	x	x	x	241	99
20 Jahre und älter	50	32	x	x	x	x	x	x	x	50	32
öffentliche Schulen	7 195	3 505	x	x	x	x	x	x	x	7 195	3 505
15 Jahre	27	14	x	x	x	x	x	x	x	27	14
16 Jahre	2 353	1 217	x	x	x	x	x	x	x	2 353	1 217
17 Jahre	3 382	1 610	x	x	x	x	x	x	x	3 382	1 610
18 Jahre	1 171	545	x	x	x	x	x	x	x	1 171	545
19 Jahre	214	89	x	x	x	x	x	x	x	214	89
20 Jahre und älter	48	30	x	x	x	x	x	x	x	48	30
private Schulen	592	275	x	x	x	x	x	x	x	592	275
15 Jahre	12	10	x	x	x	x	x	x	x	12	10
16 Jahre	222	106	x	x	x	x	x	x	x	222	106
17 Jahre	245	112	x	x	x	x	x	x	x	245	112
18 Jahre	84	35	x	x	x	x	x	x	x	84	35
19 Jahre	27	10	x	x	x	x	x	x	x	27	10
20 Jahre und älter	2	2	x	x	x	x	x	x	x	2	2

1 einschl. Absolventinnen und Absolventen, die zur gymnasialen Oberstufe wechseln

2 Alter am 31.12.2013

3 ohne Klassen für geistig Behinderte

9 Altersgliederung der Schulentlassenen^{1 2} der gymnasialen Oberstufe der allgemeinbildenden Schulen in Berlin im Schuljahr 2012/13 nach Schulart, rechtlichem Status der Schulen, Jahrgangsstufe, Geschlecht und Schulabschluss

Schulart — Alter ³ — rechtlicher Status der Schule	Schul- entlassene insgesamt		Ein- führungs- phase und 11. Jahrgangs- stufe		12. Jahrgangs- stufe		13. Jahrgangs- stufe		Qualifizierungsphase/Kurshalbjahr							
									1.		2.		3.		4.	
									insge- samt	weib- lich	insge- samt	weib- lich	insge- samt	weib- lich	insge- samt	weib- lich
ohne Abgangszeugnis (ohne Schulabschluss)																
Freie Waldorfschule ⁴ ...	2	—	1	—	1	—	x	x	x	x	x	x	x	x	x	x
18 Jahre	1	—	1	—	—	—	x	x	x	x	x	x	x	x	x	x
19 Jahre	1	—	—	—	1	—	x	x	x	x	x	x	x	x	x	x
mit Abgangszeugnis (BBR/Hauptschulabschluss, einschl. erweiterter Hauptschulabschluss)																
Freie Waldorfschule ⁴ ...	4	1	2	—	2	1	x	x	x	x	x	x	x	x	x	x
18 Jahre	2	—	2	—	—	—	x	x	x	x	x	x	x	x	x	x
19 Jahre	2	1	—	—	2	1	x	x	x	x	x	x	x	x	x	x
mit Abgangszeugnis (MSA)																
Gymnasium	940	484	25	11	10	7	x	x	188	109	288	143	203	97	226	117
16 Jahre	7	4	—	—	—	—	x	x	3	2	4	2	—	—	—	—
17 Jahre	126	72	5	3	—	—	x	x	52	33	69	36	—	—	—	—
18 Jahre	232	127	10	1	—	—	x	x	63	37	103	58	21	12	35	19
19 Jahre	264	128	6	4	—	—	x	x	39	21	73	29	66	31	80	43
20 Jahre	195	98	—	—	—	—	x	x	28	16	32	13	64	32	71	37
21 Jahre	72	30	—	—	1	1	x	x	3	—	4	2	32	12	32	15
22 Jahre	30	15	—	—	—	—	x	x	—	—	3	3	19	9	8	3
23 Jahre und älter	14	10	4	3	9	6	x	x	—	—	—	—	1	1	—	—
Integrierte																
Gesamtschule	692	350	209	107	x	x	x	x	106	56	168	87	92	45	117	55
17 Jahre und jünger ..	69	39	63	38	x	x	x	x	5	1	1	—	—	—	—	—
18 Jahre	136	74	91	47	x	x	x	x	18	11	27	16	—	—	—	—
19 Jahre	184	100	47	20	x	x	x	x	42	25	59	34	22	16	14	5
20 Jahre	175	84	7	2	x	x	x	x	25	11	54	27	31	13	58	31
21 Jahre	93	40	—	—	x	x	x	x	12	5	26	9	26	13	29	13
22 Jahre	30	10	1	—	x	x	x	x	3	2	1	1	12	3	13	4
23 Jahre und älter	5	3	—	—	x	x	x	x	1	1	—	—	1	—	3	2
Freie Waldorfschule																
17 Jahre	11	4	11	4	—	—	—	—	x	x	x	x	x	x	x	x
18 Jahre	20	9	9	4	11	5	—	—	x	x	x	x	x	x	x	x
19 Jahre	34	20	6	5	19	8	9	7	x	x	x	x	x	x	x	x
20 Jahre	6	3	—	—	2	1	4	2	x	x	x	x	x	x	x	x
21 Jahre und älter	2	—	—	—	1	—	1	—	x	x	x	x	x	x	x	x
Förderschule																
19 Jahre	1	—	—	—	—	—	—	—	—	—	1	—	—	—	—	—

9 Altersgliederung der Schulentlassenen^{1 2} der gymnasialen Oberstufe der allgemeinbildenden Schulen in Berlin im Schuljahr 2012/13 nach Schulart, rechtlichem Status der Schulen, Jahrgangsstufe, Geschlecht und Schulabschluss

Schulart — Alter ³ — rechtlicher Status der Schule	Schul- entlassene insgesamt		Ein- führungs- phase und 11. Jahrgangs- stufe		12. Jahrgangs- stufe		13. Jahrgangs- stufe		Qualifizierungsphase/Kurshalbjahr							
									1.		2.		3.		4.	
	insge- samt	weib- lich	insge- samt	weib- lich	insge- samt	weib- lich	insge- samt	weib- lich	insge- samt	weib- lich	insge- samt	weib- lich	insge- samt	weib- lich	insge- samt	weib- lich
Schulen insgesamt	1 706	870	260	131	43	21	14	9	294	165	457	230	295	142	343	172
16 Jahre	9	6	2	2	–	–	–	–	3	2	4	2	–	–	–	–
17 Jahre	204	113	77	43	–	–	–	–	57	34	70	36	–	–	–	–
18 Jahre	388	210	110	52	11	5	–	–	81	48	130	74	21	12	35	19
19 Jahre	483	248	59	29	19	8	9	7	81	46	133	63	88	47	94	48
20 Jahre	376	185	7	2	2	1	4	2	53	27	86	40	95	45	129	68
21 Jahre	166	70	–	–	2	1	–	–	15	5	30	11	58	25	61	28
22 Jahre	61	25	1	–	–	–	1	–	3	2	4	4	31	12	21	7
23 Jahre	5	3	1	–	–	–	–	–	–	–	–	–	2	1	2	2
24 Jahre und älter	14	10	3	3	9	6	–	–	1	1	–	–	–	–	1	–
öffentliche Schulen	1 541	786	216	105	10	7	–	–	276	155	427	217	284	138	328	164
16 Jahre	8	6	2	2	–	–	–	–	2	2	4	2	–	–	–	–
17 Jahre	184	101	61	34	–	–	–	–	54	32	69	35	–	–	–	–
18 Jahre	346	187	94	43	–	–	–	–	78	45	122	70	19	11	33	18
19 Jahre	418	214	47	21	–	–	–	–	78	45	120	58	84	45	89	45
20 Jahre	344	171	7	2	–	–	–	–	45	23	78	37	92	44	122	65
21 Jahre	163	69	–	–	1	1	–	–	15	5	30	11	57	25	60	27
22 Jahre	59	25	1	–	–	–	–	–	3	2	4	4	30	12	21	7
23 Jahre	5	3	1	–	–	–	–	–	–	–	–	–	2	1	2	2
24 Jahre	14	10	3	3	9	6	–	–	1	1	–	–	–	–	1	–
private Schulen	165	84	44	26	33	14	14	9	18	10	30	13	11	4	15	8
16 Jahre	1	–	–	–	–	–	–	–	1	–	–	–	–	–	–	–
17 Jahre	20	12	16	9	–	–	–	–	3	2	1	1	–	–	–	–
18 Jahre	42	23	16	9	11	5	–	–	3	3	8	4	2	1	2	1
19 Jahre	65	34	12	8	19	8	9	7	3	1	13	5	4	2	5	3
20 Jahre	32	14	–	–	2	1	4	2	8	4	8	3	3	1	7	3
21 Jahre	3	1	–	–	1	–	–	–	–	–	–	–	1	–	1	1
22 Jahre	2	–	–	–	–	–	1	–	–	–	–	–	1	–	–	–
	mit Abschlusszeugnis (allgemeine Hochschulreife)															
Gymnasium	8 637	4 599	x	x	–	–	x	x	x	x	x	x	x	x	8 637	4 599
16 Jahre	30	17	x	x	–	–	x	x	x	x	x	x	x	x	30	17
17 Jahre	283	138	x	x	–	–	x	x	x	x	x	x	x	x	283	138
18 Jahre	3 335	1 950	x	x	–	–	x	x	x	x	x	x	x	x	3 335	1 950
19 Jahre	3 483	1 814	x	x	–	–	x	x	x	x	x	x	x	x	3 483	1 814
20 Jahre	1 141	544	x	x	–	–	x	x	x	x	x	x	x	x	1 141	544
21 Jahre	303	113	x	x	–	–	x	x	x	x	x	x	x	x	303	113
22 Jahre	54	19	x	x	–	–	x	x	x	x	x	x	x	x	54	19
23 Jahre	8	4	x	x	–	–	x	x	x	x	x	x	x	x	8	4

9 Altersgliederung der Schulentlassenen^{1 2} der gymnasialen Oberstufe der allgemeinbildenden Schulen in Berlin im Schuljahr 2012/13 nach Schulart, rechtlichem Status der Schulen, Jahrgangsstufe, Geschlecht und Schulabschluss

Schulart — Alter ³ — rechtlicher Status der Schule	Schul- entlassene insgesamt		Ein- führungs- phase und 11. Jahrgangs- stufe		12. Jahrgangs- stufe		13. Jahrgangs- stufe		Qualifizierungsphase/Kurshalbjahr							
									1.		2.		3.		4.	
									insge- samt	weib- lich	insge- samt	weib- lich	insge- samt	weib- lich	insge- samt	weib- lich
Integrierte																
Gesamtschule	2 807	1 518	x	x	x	x	x	x	x	x	x	x	x	x	2 807	1 518
17 Jahre	13	10	x	x	x	x	x	x	x	x	x	x	x	x	13	10
18 Jahre	146	83	x	x	x	x	x	x	x	x	x	x	x	x	146	83
19 Jahre	929	533	x	x	x	x	x	x	x	x	x	x	x	x	929	533
20 Jahre	1 156	641	x	x	x	x	x	x	x	x	x	x	x	x	1 156	641
21 Jahre	441	195	x	x	x	x	x	x	x	x	x	x	x	x	441	195
22 Jahre	97	43	x	x	x	x	x	x	x	x	x	x	x	x	97	43
23 Jahre und älter	25	13	x	x	x	x	x	x	x	x	x	x	x	x	25	13
Freie Waldorfschule																
19 Jahre	59	42	x	x	x	x	59	42	x	x	x	x	x	x	x	x
20 Jahre und älter	91	42	x	x	x	x	91	42	x	x	x	x	x	x	x	x
Förderschule																
20 Jahre und älter	2	1	x	x	x	x	x	x	x	x	x	x	x	x	2	1
Schulen insgesamt																
16 Jahre	30	17	x	x	–	–	–	–	x	x	x	x	x	x	30	17
17 Jahre	296	148	x	x	–	–	–	–	x	x	x	x	x	x	296	148
18 Jahre	3 481	2 033	x	x	–	–	–	–	x	x	x	x	x	x	3 481	2 033
19 Jahre	4 471	2 389	x	x	–	–	59	42	x	x	x	x	x	x	4 412	2 347
20 Jahre	2 387	1 227	x	x	–	–	89	42	x	x	x	x	x	x	2 298	1 185
21 Jahre	746	308	x	x	–	–	2	–	x	x	x	x	x	x	744	308
22 Jahre	152	63	x	x	–	–	–	–	x	x	x	x	x	x	152	63
23 Jahre und älter	33	17	x	x	–	–	–	–	x	x	x	x	x	x	33	17
öffentliche Schulen																
16 Jahre	30	17	x	x	–	–	x	x	x	x	x	x	x	x	30	17
17 Jahre	271	133	x	x	–	–	x	x	x	x	x	x	x	x	271	133
18 Jahre	3 097	1 804	x	x	–	–	x	x	x	x	x	x	x	x	3 097	1 804
19 Jahre	4 028	2 157	x	x	–	–	x	x	x	x	x	x	x	x	4 028	2 157
20 Jahre	2 164	1 114	x	x	–	–	x	x	x	x	x	x	x	x	2 164	1 114
21 Jahre	700	285	x	x	–	–	x	x	x	x	x	x	x	x	700	285
22 Jahre	147	63	x	x	–	–	x	x	x	x	x	x	x	x	147	63
23 Jahre und älter	32	17	x	x	–	–	x	x	x	x	x	x	x	x	32	17
private Schulen																
17 Jahre	25	15	x	x	x	x	–	–	x	x	x	x	x	x	25	15
18 Jahre	384	229	x	x	x	x	–	–	x	x	x	x	x	x	384	229
19 Jahre	443	232	x	x	x	x	59	42	x	x	x	x	x	x	384	190
20 Jahre	223	113	x	x	x	x	89	42	x	x	x	x	x	x	134	71
21 Jahre	46	23	x	x	x	x	2	–	x	x	x	x	x	x	44	23
22 Jahre	5	–	x	x	x	x	–	–	x	x	x	x	x	x	5	–
23 Jahre	1	–	x	x	x	x	–	–	x	x	x	x	x	x	1	–

1 Schulentlassene aus der gymnasialen Oberstufe sind zugleich Absolventinnen/Absolventen oder Abgängerinnen/Abgänger

2 ohne Schulentlassene, die zum beruflichen Gymnasium wechseln

3 Alter am 31.12.2013

4 private Schulen

10 Absolventinnen und Absolventen des Zweiten Bildungsweges in Berlin in den Schuljahren 2004/05 bis 2012/13 nach Schulabschluss und Geschlecht

Schuljahr	Absolvent/-innen					Darunter Ausländer/-innen ¹				
	insgesamt	Prüfung aus Kursen	Fremdenprüfung ²	weiblich	in % von insgesamt	insgesamt	in % von insgesamt	Prüfung aus Kursen	weiblich	in % von Ausländer/-innen insgesamt
BBR/Hauptschulabschluss ³										
2004/05	821	263	558	390	47,5	150	18,3	150	85	56,7
2005/06	1 079	275	804	528	48,9	150	13,9	150	75	50,0
2006/07	957	225	732	506	52,9	119	12,4	119	66	55,5
2007/08	1 140	235	905	545	47,8	127	11,1	127	64	50,4
2008/09	1 053	227	826	509	48,3	106	10,1	106	70	66,0
2009/10	1 134	214	920	512	45,1	110	9,7	110	57	51,8
2010/11	1 189	232	957	570	47,9	118	9,9	118	59	50,0
2011/12	1 075	282	793	479	44,6	134	12,5	134	59	44,0
2012/13	1 126	295	831	487	43,3	135	12,0	135	61	45,2
MSA										
2004/05	330	276	54	142	43,0	51	15,5	51	25	49,0
2005/06	502	342	160	236	47,0	41	8,2	41	24	58,5
2006/07	540	328	212	274	50,7	43	8,0	43	19	44,2
2007/08	486	228	258	231	47,5	55	11,3	55	32	58,2
2008/09	573	249	324	248	43,3	54	9,4	54	31	57,4
2009/10	534	328	206	242	45,3	69	12,9	69	45	65,2
2010/11	673	336	337	310	46,1	74	11,0	74	37	50,0
2011/12	655	342	313	259	39,5	64	9,8	64	33	51,6
2012/13	631	332	299	262	41,5	55	8,7	55	28	50,9
allgemeine Hochschulreife										
2004/05	710	661	49	389	54,8	27	3,8	27	10	37,0
2005/06	795	747	48	419	52,7	23	2,9	23	13	56,5
2006/07	720	682	38	382	53,1	21	2,9	21	15	71,4
2007/08	757	710	47	415	54,8	18	2,4	18	11	61,1
2008/09	693	648	45	385	55,6	20	2,9	20	8	40,0
2009/10	736	660	76	392	53,3	25	3,4	25	14	56,0
2010/11	682	634	48	379	55,6	33	4,8	33	16	48,5
2011/12	663	609	54	368	55,5	57	8,6	57	33	57,9
2012/13	634	575	59	320	50,5	25	3,9	25	14	56,0
insgesamt										
2004/05	1 861	1 200	661	921	49,5	228	12,3	228	120	52,6
2005/06	2 376	1 364	1 012	1 183	49,8	214	9,0	214	112	52,3
2006/07	2 217	1 235	982	1 162	52,4	183	8,3	183	100	54,6
2007/08	2 383	1 173	1 210	1 191	50,0	200	8,4	200	107	53,5
2008/09	2 319	1 124	1 195	1 142	49,2	180	7,8	180	109	60,6
2009/10	2 404	1 202	1 202	1 146	47,7	204	8,5	204	116	56,9
2010/11	2 544	1 202	1 342	1 259	49,5	225	8,8	225	112	49,8
2011/12	2 393	1 233	1 160	1 106	46,2	255	10,7	255	125	49,0
2012/13	2 391	1 202	1 189	1 069	44,7	215	9,0	215	103	47,9
nachrichtlich:	Zweiter Bildungsweg an beruflichen Schulen ⁴									
2010/11	238	238	x	129	54,2	18	8,3	18	10	55,6
2011/12	226	226	x	122	54,0	9	4,0	9	6	66,7
2012/13	197	197	x	93	47,2	14	7,1	14	8	57,1

1 Ausländerinnen und Ausländer nur für Prüfungen aus Kursen, da ausländische Teilnehmer an Fremdenprüfung nicht erhoben

2 die Angaben über Fremdenprüfungen beziehen sich auf das Kalenderjahr, in dem das jeweilige Schuljahr endet

3 einschließlich erweiterter Hauptschulabschluss

4 Fachhochschulreife sowie allgemeinbildende und fachgebundene Hochschulreife; tiefer gegliederte Angaben: Statistischer Bericht „Berufliche Schulen im Land Berlin B II 1“

11 Prüfungsteilnehmerinnen und Prüfungsteilnehmer sowie Abbrecherinnen und Abbrecher des Zweiten Bildungsweges in Berlin im Schuljahr 2012/13 nach Institution, Prüfungsergebnis, Schulabschluss und Geschlecht

Institution — Ausländer/innen	Prüfungen			Bestandene Abschlussprüfung			Nicht bestandene Abschlussprüfung			Abbrecher/innen ¹		
	ins-gesamt	männ-lich	weib-lich	ins-gesamt	männ-lich	weib-lich	ins-gesamt	männ-lich	weib-lich	ins-gesamt	männ-lich	weib-lich
BBR/Hauptschulabschluss ²												
Abendhauptschulen	190	100	90	170	90	80	20	10	10	202	122	80
Volkshochschulen	144	86	58	125	76	49	19	10	9	98	56	42
aus Kursen zusammen	334	186	148	295	166	129	39	20	19	300	178	122
darunter Ausländer/-innen	156	86	70	135	74	61	21	12	9	117	78	39
Fremdenprüfung ³	1 214	698	516	831	473	358	383	225	158	x	x	x
Insgesamt	1 548	884	664	1 126	639	487	422	245	177	300	178	122
MSA												
Abendrealschulen	134	71	63	121	65	56	13	6	7	78	53	25
Volkshochschulen	244	143	101	211	126	85	33	17	16	221	104	117
aus Kursen zusammen	378	214	164	332	191	141	46	23	23	299	157	142
darunter Ausländer/-innen	66	33	33	55	27	28	11	6	5	64	32	32
Fremdenprüfung ³	519	295	224	299	178	121	220	117	103	x	x	x
Insgesamt	897	509	388	631	369	262	266	140	126	299	157	142
allgemeine Hochschulreife												
Abendgymnasien	73	39	34	68	37	31	5	2	3	3	3	–
Kollegs	533	269	264	507	253	254	26	16	10	203	82	121
davon												
Volkshochschul-Kollegs ..	362	180	182	346	172	174	16	8	8	197	80	117
Berlin-Kolleg	171	89	82	161	81	80	10	8	2	6	2	4
aus Kursen zusammen	606	308	298	575	290	285	31	18	13	206	85	121
darunter Ausländer/-innen	27	12	15	25	11	14	2	1	1	29	13	16
Fremdenprüfung ³	111	52	59	59	24	35	52	28	24	x	x	x
Insgesamt	717	360	357	634	314	320	83	46	37	206	85	121
insgesamt												
aus Kursen zusammen	1 318	708	610	1 202	647	555	116	61	55	805	420	385
darunter Ausländer/-innen	249	131	118	215	112	103	34	19	15	210	123	87
Fremdenprüfung ³	1 844	1 045	799	1 189	675	514	655	370	285	x	x	x
Insgesamt	3 162	1 753	1 409	2 391	1 322	1 069	771	431	340	805	420	385
nachrichtlich:												
Zweiter Bildungsweg an												
beruflichen Schulen ⁴	198	104	94	197	104	93	1	–	1	32	15	17
darunter Ausländer/-innen	14	6	8	14	6	8	–	–	–	8	3	5

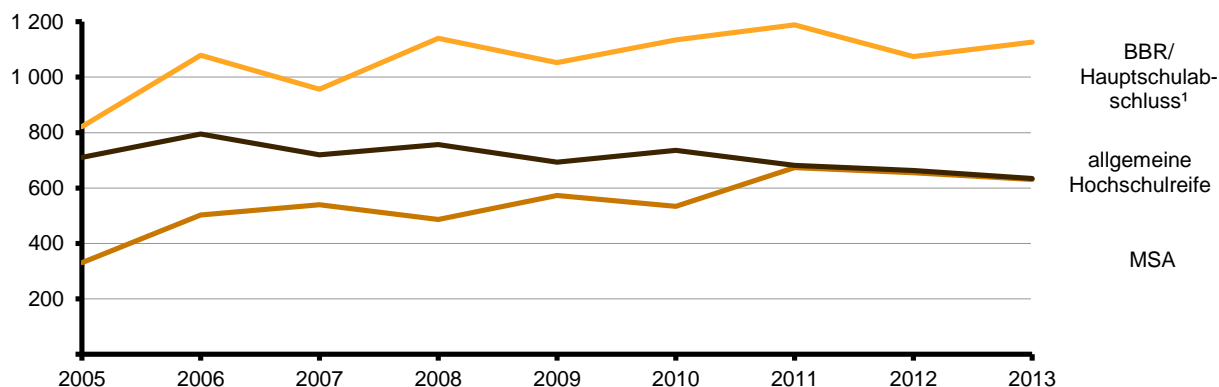
1 Abbrecherinnen und Abbrecher sind Schülerinnen und Schüler, die vorzeitig die Schule verlassen haben. Abgänger-/Abbrecherquoten, die anhand der Bestandszahlen des Vorjahres errechnet werden könnten, sind nur eingeschränkt aussagefähig. Während des Schuljahres werden nachträglich neue Kurse eingerichtet, welche aufgrund des Stichtags am Schuljahresbeginn nicht enthalten sind

2 einschließlich erweiterter Hauptschulabschluss

3 Berichtsjahr 2013

4 Fachhochschulreife sowie allgemeinbildende und fachgebundene Hochschulreife; tiefer gegliederte Angaben: Statistischer Bericht „Berufliche Schulen im Land Berlin B II 1“

3 Absolventinnen und Absolventen des Zweiten Bildungsweges in Berlin von 2005 bis 2013 nach erreichtem Schulabschluss



1 einschließlich erweiterter Hauptschulabschluss

12 Absolventinnen und Absolventen des Zweiten Bildungsweges mit bestandener Abschlussprüfung in Berlin im Schuljahr 2012/13 nach Institution, Geschlecht, Alter und Schulabschluss¹

Institution — Geschlecht	Ins- gesamt	Alter in Jahren ²															
		17	18	19	20	21	22	23	24	25	26	27	28	29	30	31	32 und älter
BBR/Hauptschulabschluss³																	
Abendschulen	170	—	9	33	26	20	8	17	7	8	10	4	3	6	3	5	11
Volkshochschulen	125	—	7	13	8	16	16	8	8	4	7	7	4	4	4	6	13
insgesamt	295	—	16	46	34	36	24	25	15	12	17	11	7	10	7	11	24
männlich	166	—	8	21	17	22	16	18	6	4	13	7	4	5	2	8	15
weiblich	129	—	8	25	17	14	8	7	9	8	4	4	3	5	5	3	9
MSA																	
Abendschulen	121	—	2	7	10	14	16	14	14	11	8	6	5	3	2	—	9
Volkshochschulen	211	—	5	12	22	21	18	21	22	15	18	8	6	13	7	1	22
insgesamt	332	—	7	19	32	35	34	35	36	26	26	14	11	16	9	1	31
männlich	191	—	2	6	20	22	20	25	22	15	13	5	8	12	3	1	17
weiblich	141	—	5	13	12	13	14	10	14	11	13	9	3	4	6	—	14
allgemeine Hochschulreife																	
Abendgymnasien	68	—	—	—	—	—	1	3	7	7	10	8	9	1	5	5	12
Kollegs	507	—	—	—	—	—	4	17	42	56	66	71	61	43	47	28	72
davon																	
Volkshochschul-																	
Kollegs	346	—	—	—	—	—	1	13	28	39	46	55	34	31	36	20	43
Berlin-Kolleg	161	—	—	—	—	—	3	4	14	17	20	16	27	12	11	8	29
insgesamt	575	—	—	—	—	—	5	20	49	63	76	79	70	44	52	33	84
männlich	290	—	—	—	—	—	3	8	22	31	36	41	38	18	28	24	41
weiblich	285	—	—	—	—	—	2	12	27	32	40	38	32	26	24	9	43
nachrichtlich:																	
Zweiter Bildungsweg an beruflichen Schulen ⁴	197	x	x	—	—	2	7	20	26	24	25	21	17	8	11	9	27

1 ohne Fremdenprüfung

2 Alter am 31.12.2013

3 einschließlich erweiterter Hauptschulabschluss

4 Fachhochschulreife sowie allgemeinbildende und fachgebundene Hochschulreife; tiefer gegliederte Angaben: Statistischer Bericht „Berufliche Schulen im Land Berlin B II 1“

Das Amt für Statistik Berlin-Brandenburg

Das Amt für Statistik Berlin-Brandenburg ist für beide Länder die zentrale Dienstleistungseinrichtung auf dem Gebiet der amtlichen Statistik. Das Amt erbringt Serviceleistungen im Bereich Information und Analyse für die breite Öffentlichkeit, für alle gesellschaftlichen Gruppen sowie für Kunden aus Verwaltung und Politik, Wirtschaft und Wissenschaft. Kerngeschäft des Amtes ist die Durchführung der gesetzlich angeordneten amtlichen Statistiken für Berlin und Brandenburg. Das Amt erhebt die Daten, bereitet sie auf, interpretiert und analysiert sie und veröffentlicht die Ergebnisse. Die Grundversorgung aller Nutzer mit statistischen Informationen erfolgt unentgeltlich, im Wesentlichen über das Internet und den Informationsservice. Daneben werden nachfrage- und zielgruppenorientierte Standardauswertungen zu Festpreisen angeboten. Kundenspezifische Aufbereitung / Beratung zu kostendeckenden Preisen ergänzt das Spektrum der Informationsbereitstellung.

Amtliche Statistik im Verbund

Die Statistiken werden bundesweit nach einheitlichen Konzepten, Methoden und Verfahren arbeitsteilig erstellt. Die statistischen Ämter der Länder sind dabei grundsätzlich für die Durchführung der Erhebungen, für die Aufbereitung und Veröffentlichung der Länderergebnisse zuständig. Durch diese Kooperation in einem „Statistikverbund“ entstehen für alle Länder vergleichbare und zu einem Bundesergebnis zusammenführbare Erhebungsergebnisse.

Produkte und Dienstleistungen

Informationsservice

info@statistik-bbb.de
mit statistischen Informationen für jedermann und Beratung sowie maßgeschneiderte Aufbereitungen von Daten über Berlin und Brandenburg. Auskunft, Beratung, Pressedienst sowie Fachbibliothek.

Standort Potsdam

Behlertstraße 3a, 14467 Potsdam
Tel. 0331 8173 - 1777
Fax 030 9028 - 4091
Mo – Do 9 – 15 Uhr, Fr 9 – 14 Uhr

Standort Berlin

Alt-Friedrichsfelde 60, 10315 Berlin
Bibliothek
Tel. 030 9021 - 3540
Mo – Do 9 – 15 Uhr, Fr 9 – 14 Uhr

Internet-Angebot

www.statistik-berlin-brandenburg.de
mit aktuellen Daten, Pressemitteilungen, Statistischen Berichten zum kostenlosen Herunterladen, regionalstatistischen Informationen, Wahlstatistiken und -analysen sowie einem Überblick über das gesamte Leistungsspektrum des Amtes.

Statistische Jahrbücher

mit einer Vielzahl von Tabellen aus nahezu allen Arbeitsgebieten der amtlichen Statistik.

Statistische Berichte

mit Ergebnissen der einzelnen Statistiken in Tabellen in tiefer sachlicher Gliederung und Grafiken zur Veranschaulichung von Entwicklungen und Strukturen.

Mit dieser Reihe werden die bisherigen Veröffentlichungen Statistischer Berichte aus dem Landesbetrieb für Datenverarbeitung und Statistik Land Brandenburg sowie dem Statistischen Landesamt Berlin fortgesetzt.

Datenangebot aus dem Sachgebiet

Informationen zu dieser Veröffentlichung

Referat 52 B Schule Berlin,
Bildungsanalysen
Tel. 030 9021-3404/3348
Fax 030 9028-4025
bildung@statistik-bbb.de

Weitere Veröffentlichungen zum Thema

Statistische Berichte:

- Allgemeinbildende Schulen im Land Berlin
– Schulen, Klassen und Schüler – B I 1
- Berufliche Schulen im Land Berlin
B II 1
- Auszubildende und Prüfungen im Land Berlin
B II 5
(bis Schuljahr 2011/12)
- Schulpraktische Seminare im Land Berlin
B II 7
- Lehrgänge des Zweiten Bildungsweges im Land Berlin
B IV 2
(bis Schuljahr 2010/11)
- Ausbildungsförderung im Land Berlin
– BAföG –
K IX 1
- Förderung betrieblicher Aufstiegsfortbildung im Land Berlin
– AFBG –
K IX 2