

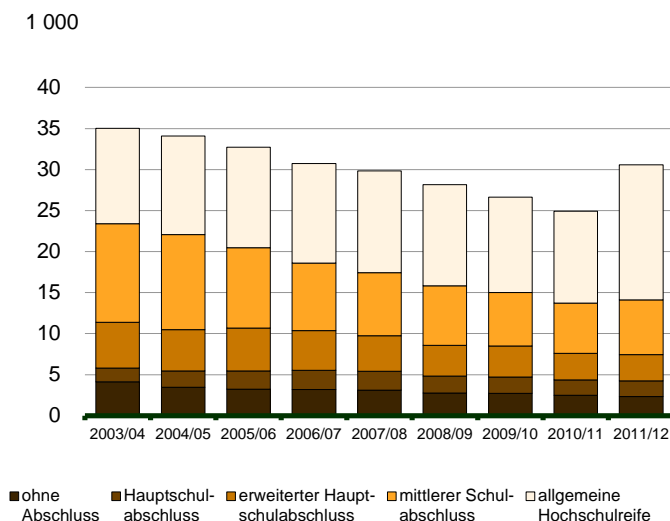
Statistischer Bericht

B I 5 - j / 12

Absolventinnen und Absolventen/ Abgängerinnen und Abgänger der allgemeinbildenden Schulen im **Land Berlin 2012** Schülerbewegung

Schülerinnen und Schüler am letzten Schultag
Schulclassene
Schulabschlüsse
Absolventinnen und Absolventen des Zweiten
Bildungsweges

**Schulclassene der allgemeinbildenden Schulen in Berlin
2003/04 bis 2011/12 nach Art des Schulabschlusses**



Impressum

Statistischer Bericht
B I 5 – j / 12

Erscheinungsfolge: jährlich
Erschienen im **November 2014**

Herausgeber

Amt für Statistik Berlin-Brandenburg
Behlertstraße 3a
14467 Potsdam
info@statistik-bbb.de
www.statistik-berlin-brandenburg.de

Tel. 0331 8173 - 1777
Fax 030 9028 - 4091

Zeichenerklärung

- 0 weniger als die Hälfte von 1
in der letzten besetzten Stelle,
jedoch mehr als nichts
- nichts vorhanden
- ... Angabe fällt später an
- () Aussagewert ist eingeschränkt
- / Zahlenwert nicht sicher genug
- Zahlenwert unbekannt oder
geheim zu halten
- x Tabellenfach gesperrt
- p vorläufige Zahl
- r berichtigte Zahl
- s geschätzte Zahl

Amt für Statistik Berlin-Brandenburg,
Potsdam, 2014



*Dieses Werk ist unter einer Creative Commons Lizenz
vom Typ Namensnennung 3.0 Deutschland zugänglich.
Um eine Kopie dieser Lizenz einzusehen, konsultieren Sie
<http://creativecommons.org/licenses/by/3.0/de/>*

Inhaltsverzeichnis

	Seite		Seite
Vorbemerkungen	4	5 Absolventinnen und Absolventen/Abgängerinnen und Abgänger sowie Schulentlassene der allgemeinbildenden Schulen in Berlin im Schuljahr 2011/12 nach Schulabschluss, Jahrgangsstufe, rechtlichem Status der Schulen, Schulart und Geschlecht	15
Grafiken		6 Ausländische Absolventinnen und Absolventen/Abgängerinnen und Abgänger sowie Schulentlassene der allgemeinbildenden Schulen in Berlin im Schuljahr 2011/12 nach Schulabschluss, Jahrgangsstufe, rechtlichem Status der Schulen, Schulart und Geschlecht	19
1 Deutsche und ausländische Absolventinnen und Absolventen/Abgängerinnen und Abgänger der allgemeinbildenden Schulen in Berlin im Schuljahr 2011/12 nach Art des Schulabschlusses	12	7 Absolventinnen und Absolventen/Abgängerinnen und Abgänger der allgemeinbildenden Schulen in Berlin im Schuljahr 2011/12 nach Bezirken, Schulabschluss und Geschlecht	23
2 Schülerinnen und Schüler aus der 6. Jahrgangsstufe in Berlin im Schuljahr 2011/12 nach Förderprognose sowie tatsächliche Oberschulzugehörigkeit im folgenden Schuljahr	14	8 Altersgliederung der Absolventinnen und Absolventen sowie Abgängerinnen und Abgänger in der Mittelstufe der allgemeinbildenden Schulen in Berlin im Schuljahr 2011/12 nach Schulart, rechtlichem Status der Schulen, Jahrgangsstufe, Geschlecht und Schulabschluss	25
3 Anteile deutscher und ausländischer Absolventinnen und Absolventen/Abgängerinnen und Abgänger der allgemeinbildenden Schulen im Schuljahr 2011/12 nach Bezirken	24	9 Altersgliederung der Schulentlassenen der gymnasialen Oberstufe der allgemeinbildenden Schulen in Berlin im Schuljahr 2011/12 nach Schulart, rechtlichem Status der Schulen, Jahrgangsstufe, Geschlecht und Schulabschluss	29
4 Absolventinnen und Absolventen des Zweiten Bildungsweges in Berlin von 2004 bis 2012 nach erreichtem Schulabschluss	34	10 Absolventinnen und Absolventen des Zweiten Bildungsweges in Berlin in den Schuljahren 2003/04 bis 2011/12 nach Schulabschluss und Geschlecht	32
Tabellen		11 Prüfungsteilnehmerinnen und Prüfungsteilnehmer sowie Abbrecherinnen und Abbrecher des Zweiten Bildungsweges in Berlin im Schuljahr 2011/12 nach Institution, Prüfungsergebnis, Schulabschluss und Geschlecht	33
1 Schulentlassene der allgemeinbildenden Schulen unter Berücksichtigung berufsfähiger bzw. berufsvorbereitender Lehrgänge in Berlin in den Schuljahren 2003/04 bis 2011/12 nach Schulabschluss und Geschlecht	9	12 Absolventinnen und Absolventen des Zweiten Bildungsweges mit bestandener Abschlussprüfung in Berlin im Schuljahr 2011/12 nach Institution, Geschlecht, Alter und Schulabschluss	34
2 Schulentlassene, darunter Ausländerinnen und Ausländer, der allgemeinbildenden Schulen in Berlin in den Schuljahren 2003/04 bis 2011/12 nach Schulabschluss und Geschlecht	10		
3 Absolventinnen und Absolventen/Abgängerinnen und Abgänger, darunter Ausländerinnen und Ausländer, der allgemeinbildenden Schulen in Berlin in den Schuljahren 2003/04 bis 2011/12 nach Schulabschluss und Geschlecht	11		
4 Aufgliederung der Schülerinnen und Schüler der 6. Jahrgangsstufe in Berlin am Ende des Schuljahres 2011/12 nach Förderprognose, Schulart, rechtlichem Status der Schulen, Bezirken und Geschlecht	13		

Vorbemerkungen

Allgemeine Angaben zur Statistik

Zweck und Ziele der Statistik

Aufgabe der Statistik der Absolventinnen und Absolventen/Abgängerinnen und Abgänger der allgemeinbildenden Schulen und des Zweiten Bildungsweges ist es, gemeinsam mit der Statistik der allgemeinbildenden Schulen und des Zweiten Bildungsweges, verlässliche Aussagen über die Entwicklung wichtiger Eckdaten des Berliner Schulsystems sowie über Stand und Entwicklung der Zahl von nachträglich erworbenen Schulabschlüssen zu liefern. Sie dient vorwiegend als Grundlage zur Planung der für das Bildungswesen bereitzustellenden Ressourcen sowie zur Erstellung einer bundeseinheitlichen Bildungsstatistik. Des Weiteren ist sie eine wichtige Informationsquelle für Senatsverwaltungen, Institutionen der Bildungsforschung, Medien, Wirtschaft und die Öffentlichkeit.

Rechtsgrundlage

Die amtliche Statistik der Absolventinnen und Absolventen/Abgängerinnen und Abgänger der allgemeinbildenden Schulen und des Zweiten Bildungsweges wird auf Grund der Empfehlungen der Kultusministerkonferenz (KMK) sowie der Anforderungen der für das Schulwesen zuständigen Senatsverwaltung durchgeführt und vom Statistischen Bundesamt koordiniert. Erhebung und Plausibilisierung der Daten werden in Berlin von der Senatsverwaltung für Bildung, Jugend und Wissenschaft (SenBJW) durchgeführt.

Schulgesetz für das Land Berlin (Schulgesetz - SchulG) vom 26. Januar 2004 (GVBl. S. 26), BRV 2230-1, zuletzt geändert durch Art. 1 G zur Änd. des SchulG und weiterer Gesetze vom 26.3.2014 (GVBl. S. 78).

Periodizität

Die Statistik der Absolventinnen und Absolventen/Abgängerinnen und Abgänger der allgemeinbildenden Schulen wird jährlich erhoben. Stichtag ist der jeweils letzte Schultag.

Die Erhebungen über die Absolventinnen und Absolventen/Abgängerinnen und Abgänger des Zweiten Bildungsweges werden jährlich im Oktober bzw. November durchgeführt.

Berichtskreis

Zum Berichtskreis gehören alle öffentlichen und privaten allgemeinbildenden Schulen sowie alle Einrichtungen des Zweiten Bildungsweges des Landes Berlin.

Außerdem werden die Prüfungen für Nichtschülerinnen und Nichtschüler (nach § 60 Abs. 3 SchulG Berlin) zum Erwerb allgemeinbildender Abschlüsse nachgewiesen sowie, wenn es durchgeführt wurde, das Begabtenabitur („Prüfung besonders befähigter Berufstätiger“).

Jene allgemeinbildenden Schulabschlüsse, die nach den Gleichwertigkeitsregelungen auf Grund des Berliner Schulgesetzes bei erfolgreichem Abschluss einer beruflichen Ausbildung (ohne zusätzliche Prüfung) zuerkannt werden zählen dagegen nicht zur Berichterstattung des Zweiten Bildungsweges.

Methodische Hinweise

Die Daten der allgemeinbildenden Schulen werden für folgende Schularten erhoben: Grundschulen, Integrierte Sekundarschulen, Hauptschulen, Realschulen, Gymnasien, Gesamtschulen (Integrierte Gesamtschulen und Freie Waldorfschulen) und Förderschulen.

Die Daten der Einrichtungen des Zweiten Bildungsweges

werden für diese Schularten erhoben: Abendhauptschulen, Abendrealschulen, Abendgymnasien, das Berlin-Kolleg sowie die entsprechenden Einrichtungen der Volkshochschulen.

Eingliederungslehrgänge für ausländische Jugendliche (EGL) werden seit dem Schuljahr 1999/2000 und Förderklassen für Schülerinnen und Schüler nichtdeutscher Herkunftssprache (NDH) der Mittelstufe seit dem Schuljahr 2008/09 nicht mehr angeboten.

Die Erhebung der Statistik der Absolventinnen und Absolventen/Abgängerinnen und Abgänger der allgemeinbildenden Schulen erfolgte im Schuljahr 2008/09 erstmals ohne das Merkmal „Wiederholer“. Entsprechende Tabellen aus den Vorjahresberichten wurden aus dem Statistischen Bericht ersatzlos entfernt.

In Bezug auf die Einrichtungen des Zweiten Bildungsweges sind auf Grund der Stichtagserhebung halbjährige Kurse, die nach dem Stichtag beginnen bzw. vor dem Stichtag enden (z.B. Vorkurse, besondere Lehrgänge), nicht in den Bestandszahlen enthalten. Prüfungs- und Abgängerzahlen aber werden jeweils für Zeiträume (Schuljahr oder Jahr) erhoben. Abbrecher- und Erfolgsquoten, die daraus anhand unvollständiger Bestandszahlen des Vorjahres errechnet werden können, sind daher nur eingeschränkt aussagefähig.

Zahlen über ausländische Teilnehmerinnen und Teilnehmer an Schulfremdenprüfungen liegen seit Berichtsjahr 2001 nicht mehr vor.

Mit Einführung des Schulgesetzes vom 26. Januar 2004 wurde der bisherige Realschulabschluss vom „mittleren Schulabschluss“ abgelöst.

Genauigkeit

Da es sich um eine Gesamterhebung handelt, können die Ergebnisse als zuverlässig eingestuft werden.

Systematiken

Auf Landesebene werden jährlich aktualisierte Schlüsselverzeichnisse für allgemeinbildende Schulen verwendet. (Quelle: Senatsverwaltung für Bildung, Jugend und Wissenschaft: „Schlüsselverzeichnis zur Schulstatistik (Allgemeinbildende Schulen)“).

Hinweise auf andere Veröffentlichungen

Ergebnisse für das gesamte Bundesgebiet enthält die vom Statistischen Bundesamt herausgegebene Fachserie 11, Reihe 1 „Allgemeinbildende Schulen“. Die Fachserie steht unter www.destatis.de zum kostenlosen Download zur Verfügung. (Hinweis: Auf der Startseite zu „Zahlen & Fakten > Bildung, Forschung, Kultur -> Schulen“ die > entsprechende Publikation< auswählen.)

Die Senatsverwaltung für Bildung, Jugend und Wissenschaft veröffentlicht die Berliner Ergebnisse über allgemeinbildende Schulen in den Broschüren „Ausgewählte Eckdaten – Allgemeinbildende Schulen“ und „Blickpunkt Schule“.

Definitionen

Schulen

Eine allgemeinbildende Schule ist eine Bildungseinrichtung, in der Unterricht nach einem von der zuständigen Aufsichtsbehörde festgesetzten oder genehmigten Lehrplan erteilt wird und deren Verwaltung einer Rektorin bzw. einem Rektor untersteht. Unter dem Dach einer solchen

organisatorischen Einheit können mehrere schulische Einrichtungen unterschiedlicher Schularten betrieben werden. In diesen Fällen zählt die Statistik (im Land Berlin seit dem Schuljahr 1994/95) die schulischen Einrichtungen als Schulen.

• **Allgemeine Schulpflicht**

Seit dem Schuljahr 2005/06 werden mit Beginn eines Schuljahres (1. August) alle Kinder schulpflichtig, die das sechste Lebensjahr vollendet haben oder bis zum 31. Dezember vollenden werden. Die Schulpflicht dauert zehn Schulbesuchsjahre und wird durch den Besuch einer Grundschule und einer weiterführenden allgemeinbildenden Schule erfüllt. Die Schülerinnen und Schüler können das zehnte Schuljahr auch durch den Besuch einer beruflichen Schule erfüllen, wenn sie den Hauptschulabschluss erworben haben und der Schulaufsichtsbehörde ein Berufsausbildungsverhältnis im Sinne des Berufsbildungsgesetzes nachweisen.

Bildungsbereiche

Im Land Berlin wird unterschieden nach Grundstufe (Jahrgangsstufen 1 bis 6), Mittelstufe (Jahrgangsstufen 7 bis 10) und Oberstufe (Jahrgangsstufen 11 bis 13).

International üblich ist die folgende Abgrenzung: Primarbereich (Jahrgangsstufen 1 bis 4), Sekundarbereich (Jahrgangsstufen 5 bis 10) und Sekundarbereich II (Jahrgangsstufen 11 bis 13).

Diese Gliederung verwendet auch das Statistische Bundesamt in der bundeseinheitlichen Schulstatistik. Förderschulen werden im Allgemeinen nicht in diese Stufengliederung einbezogen, sondern als eigenständiger Bildungsbereich behandelt.

Absolventinnen und Absolventen/Abgängerinnen und Abgänger sowie Schulentlassene

Als Absolventinnen und Absolventen (erfolgreich mit Abschlusszeugnis) bzw. als Abgängerinnen und Abgänger (mit Abgangszeugnis) der allgemeinbildenden Schulen werden diejenigen Schülerinnen und Schüler gezählt, die nach Beendigung der Vollzeitschulpflicht im Verlauf oder am Ende des Schuljahres eine allgemeinbildende Schule verlassen, es sei denn, sie wechseln zu einer anderen Schule der gleichen Schulart. Schulartwechsel innerhalb der gymnasialen Oberstufe der allgemeinbildenden Schulen sind dabei ebenfalls nicht zu berücksichtigen.

Als Schulentlassene der allgemeinbildenden Schulen werden diejenigen Schülerinnen und Schüler gezählt, die nach Beendigung der Vollzeitschulpflicht mit einem Abschluss- oder Abgangszeugnis eine allgemeinbildende Schule verlassen und nicht zur Weiterqualifikation an eine Schule einer anderen allgemeinbildenden Schulart überwechseln.

Hier werden also jene Schülerinnen und Schüler gezählt, die – nach Ende der Vollzeitschulpflicht – die allgemeinbildenden Schulen insgesamt verlassen.

Schularten

• **Grundschulen**

Der Bildungsgang der Grundschulen, die von allen Schülerinnen und Schülern besucht werden müssen, soweit sie nicht von der Schulpflicht ausgenommen sind, wegen einer Behinderung auf eine Förderschule überwiesen werden

oder die 5. und 6. Jahrgangsstufe eines grundständigen Gymnasiums besuchen, umfasst die Schulanfangsphase und die Jahrgangsstufen 3 bis 6.

Die flexible Schulanfangsphase umfasst seit dem Schuljahr 2007/08 die Jahrgangsstufen 1 und 2 und wird als pädagogische Einheit jahrgangsstufenübergreifend organisiert. Die Schülerinnen und Schüler rücken entsprechend ihrem Lernfortschritt und Leistungsstand unter Berücksichtigung ihrer sozialen Entwicklung nach einem, nach zwei oder nach drei Jahren in die Jahrgangsstufe 3 auf.

Mit Beginn der 3. Jahrgangsstufe erfolgt in der Regel der Pflichtunterricht in einer Fremdsprache.

• **Integrierte Sekundarschulen**

Mit dem Schuljahr 2010/11 wurde die neue Schulform „Integrierte Sekundarschule“ eingeführt. Die Integrierte Sekundarschule ist eine Ganztagschule und ersetzt zu künftig die noch bestehenden Haupt-, Real- und Integrierten Gesamtschulen. An ihr können alle allgemeinbildenden Schulabschlüsse erworben werden. Ein besonderes Augenmerk gilt hier dem dualen Lernen, wobei in speziellen Unterrichtseinheiten auf die spätere Arbeits- und Berufswelt vorbereitet werden soll.

• **Hauptschulen**

Die Hauptschulen umfassen die Jahrgangsstufen 7 bis 10. Die Schülerinnen und Schüler haben neben dem Pflichtunterricht in einer Fremdsprache die Möglichkeit, im freiwilligen Unterricht eine weitere Fremdsprache zu erlernen. Wer die 9. Jahrgangsstufe erfolgreich abschließt, erreicht den Hauptschulabschluss; mit dem erfolgreichen Besuch der 10. Jahrgangsstufe wird der erweiterte Hauptschulabschluss erworben. Unter bestimmten Voraussetzungen wird den Schülerinnen und Schülern mit erweitertem Hauptschulabschluss ein dem mittleren Schulabschluss gleichwertiger Bildungsstand bescheinigt.

Auf Grund der Einführung der Integrierten Sekundarschule im Schuljahr 2010/11 wird die Hauptschule zukünftig ersetzt.

• **Realschulen**

Die Realschulen umfassen die Jahrgangsstufen 7 bis 10. Die Schülerinnen und Schüler haben neben dem Pflichtunterricht in einer Fremdsprache die Möglichkeit, durch Belegung eines Kurses (Wahlpflichtunterricht) eine weitere Fremdsprache zu erlernen. Wird keine 2. Fremdsprache gewählt, müssen sich die Schülerinnen und Schüler für einen anderen angebotenen Kurs entscheiden. Zusätzlich gibt es die Möglichkeit der Teilnahme am freiwilligen Sprachunterricht.

Seit dem Schuljahr 2005/06 ersetzt der mittlere Schulabschluss „MSA“ den bisherigen Realschulabschluss, der automatisch bei Versetzung in die 11. Jahrgangsstufe erworben wurde. Erst wer die 10. Jahrgangsstufe und zusätzlich die neuen verbindlichen Prüfungen erfolgreich absolviert hat, erwirbt den „MSA“. Die Abschlussklasse kann in der Regel wiederholt werden. Wenn die Schülerinnen und Schüler die Jahrgangsstufe 10 nicht erfolgreich abschließen und von der Schule abgehen, wird festgestellt, ob eine dem erweiterten Hauptschulabschluss gleichwertige Schulbildung erworben wurde. Wer in die Jahrgangsstufe 10 einer Realschule versetzt worden ist, besitzt eine dem Hauptschulabschluss (Jahrgangsstufe 9) gleichwertige Schulbildung.

Haben die Schülerinnen und Schüler die 9. Jahrgangsstufe ohne Erreichen des Klassenziels abgeschlossen und verlassen anschließend die Schule, dann wird festgestellt, ob sie eine dem Hauptschulabschluss gleichwertige Schulbildung erworben haben.

Auf Grund der Einführung der Integrierten Sekundarschule im Schuljahr 2010/11 wird die Realschule zukünftig ersetzt.

• **Gymnasien**

Die Gymnasien umfassen neben der Mittelstufe eine Oberstufe, die seit dem Schuljahr 2010/11 aus einer zweijährigen Qualifizierungsphase, in der Grund- und Leistungskurse besucht werden, besteht. Seit dem Schuljahr 2006/07 wurde die Verkürzung des gymnasialen Bildungsgangs an Gymnasien auf die zweijährige gymnasiale Oberstufe vorbereitet, in der die Einführungsphase (11. Jahrgangsstufe) entfällt. Im Schuljahr 2010/11 entfiel nun erstmals die Einführungsphase (bis auf wenige Ausnahmen). Der verkürzte gymnasiale Bildungsgang rückte von der 10. Jahrgangsstufe nahtlos in die 12. Jahrgangsstufe auf und bildete damit den sogenannten Doppeljahrgang. Der erfolgreiche Abschluss des Gymnasiums führt zur allgemeinen Hochschulreife (Abitur).

Seit dem Schuljahr 2005/06 ersetzt der mittlere Schulabschluss „MSA“ den bisherigen Realschulabschluss, der automatisch bei Versetzung in die 11. Jahrgangsstufe erworben wurde. Erst wer die 10. Jahrgangsstufe und zusätzlich die neuen verbindlichen Prüfungen erfolgreich absolviert hat, erwirbt den „MSA“. Wer in die 10. Jahrgangsstufe eines Gymnasiums versetzt worden ist, besitzt eine dem Hauptschulabschluss (Jahrgangsstufe 9) gleichwertige Schulbildung.

Haben die Schülerinnen und Schüler die 9. Jahrgangsstufe ohne Erreichen des Klassenziels absolviert und verlassen anschließend die Schule, dann wird festgestellt, ob sie eine dem Hauptschulabschluss (Jahrgangsstufe 9) gleichwertige Schulbildung erworben haben.

Grundständige Gymnasien beginnen bereits mit Jahrgangsstufe 5.

Der Fremdsprachenunterricht (Pflicht- und Wahlpflichtunterricht) wird entsprechend dem Unterrichtsbeginn nach der Sprachenfolge erfragt.

• **Gesamtschulen**

Die Gesamtschulen umfassen die Jahrgangsstufen 7 bis 10 und integrieren den Unterricht der Hauptschulen, der Realschulen und der Gymnasien mit dem Ziel, dass eine Entscheidung über das erreichte Bildungsniveau erst am Ende der 10. Jahrgangsstufe erfolgt. An die Stelle von Jahrgangsstufen treten hier die Kerngruppen 7 bis 10. Im Land Berlin wird unterschieden nach Integrierten Gesamtschulen und Freien Waldorfschulen. Integrierte Gesamtschulen sind sowohl öffentliche als auch private Schulen. Einige Integrierte Gesamtschulen sind mit einem Grundschulteil verbunden und beginnen dann schon mit der Schulanfangsphase; bei vielen Gesamtschulen ist eine Oberstufe, bestehend aus der Einführungsphase und einer zweijährigen Qualifizierungsphase, angegliedert. Bei den Freien Waldorfschulen handelt es sich ausschließlich um Privatschulen mit besonderer pädagogischer Prägung. Sie führen die Klassen der Grundstufe und teilweise die der Mittel- und Oberstufe als einheitlichen Bildungsgang nach der Pädagogik von Rudolf Steiner.

Entsprechend den individuellen Leistungen kann am Ende der 9. Jahrgangsstufe der Hauptschulabschluss und am Ende der 10. Jahrgangsstufe der erweiterte Hauptschulabschluss oder der mittlere Schulabschluss erworben werden.

Seit dem Schuljahr 2005/06 ersetzt der mittlere Schulabschluss „MSA“ den bisherigen Realschulabschluss, der bisher automatisch bei Erfüllung der Versetzungsvoraussetzungen erworben wurde. Erst wer die 10. Jahrgangsstufe und zusätzlich die neuen verbindlichen Prüfungen erfolgreich absolviert hat, erwirbt nun den „MSA“. Wer die gymnasiale Oberstufe erfolgreich abgeschlossen hat, erhält das Zeugnis der allgemeinen Hochschulreife (Abitur).

Auf Grund der Einführung der Integrierten Sekundarschulen im Schuljahr 2010/11 werden die öffentlichen Gesamtschulen zukünftig ersetzt.

• **Sonderpädagogische Förderung**

An Schulen mit sonderpädagogischen Förderschwerpunkten (Förderschulen) werden schulpflichtige Kinder und Jugendliche unterrichtet, die zwar bildungsfähig sind, aber wegen einer intellektuellen, physischen oder psychischen Behinderung auf dem allgemeinen Bildungsweg nicht ausreichend gefördert werden können. Im Zuge der Umsetzung der UN-Behindertenrechtskonvention ist mittelfristig ein Ausbau bereits bestehender Programme zur Integration Behinderter an den Regelschulen Berlins geplant: In Inklusionsklassen sollen dann behinderte und nicht behinderte Schülerinnen und Schüler gemeinsam, aber gegebenenfalls zielfferenziiert unterrichtet werden. Mehr als schon jetzt wird damit für Behinderte Schülerinnen und Schüler der Besuch von Regelschulen eine gangbare Alternative zum Besuch von Schulen mit sonderpädagogischen Förderschwerpunkt.

In der Statistik werden drei Gruppen von Schulen mit sonderpädagogischem Förderschwerpunkt unterschieden.

• **Schulen mit sonderpädagogischem Förderschwerpunkt Lernen**

Diese umfassen neun Jahrgangsstufen und bieten die Möglichkeit des Erwerbs des Berufsorientierenden Schulabschlusses sowie des Hauptschulabschlusses.

• **Schulen mit sonderpädagogischem Förderschwerpunkt Geistige Entwicklung**

Durch den Besuch dieser Förderschulen wird die gesetzliche Schulpflicht erfüllt. Es werden keine Jahrgangsstufen erhoben und es können keine allgemeinbildenden Schulabschlüsse erworben werden.

Klassen mit diesem Förderschwerpunkt sind auch an Schulen mit anderen Förderschwerpunkten zu finden; auch in diesen Fällen werden keine Jahrgangsstufen erhoben.

• **Schulen mit übrigen sonderpädagogischen Förderschwerpunkten**

Diese Schultypen umfassen statistisch die Schulen mit den sonderpädagogischen Förderschwerpunkten Sehen, Hören, Körperliche und motorische Entwicklung, Sprache, Emotionale und soziale Entwicklung, Autistische Behinderung sowie Langfristige Erkrankungen, Hausunterricht. In der Regel sind an diesen Schulen Haupt-, Realschul- und Gymnasialklassen (in einigen Fällen einschließlich der gymnasialen Oberstufe) eingerichtet und das entsprechende Spektrum an allgemeinbildenden Schulabschlüssen kann dort erworben werden.

Besondere Klassenarten

• Kombinierte Klassen

In kombinierten Klassen sind Schülerinnen und Schüler mehrerer Jahrgangsstufen zusammengefasst. Ihre statistische Zuordnung erfolgt nach der höchsten in der Klasse vertretenen Jahrgangsstufe.

• Klassen für Geistige Entwicklung

Diese sind nicht nur an Schulen mit sonderpädagogischem Förderschwerpunkt Geistige Entwicklung zu finden, sondern auch an den anderen Schulen mit sonderpädagogischen Förderschwerpunkten.

• Sonderklassen

Für Kinder mit sonderpädagogischem Förderbedarf für die sonderpädagogischen Förderschwerpunkte *Verhalten* oder *Sprache* können an Grundschulen **sonderpädagogische Kleinklassen** eingerichtet werden.

Die Schülerinnen und Schüler dieser Klassen werden als Grundschülerinnen und Grundschüler gezählt. Des Weiteren gibt es auch an Grundschulen Kleinklassen zur besonderen Förderung von Schülerinnen und Schülern mit folgenden sonderpädagogischen Förderschwerpunkten: Emotionale/soziale Störung, Sprachbehinderung, Autismus.

• Gemeinsamer Unterricht für Behinderte und Nicht-behinderte

An Berliner Schulen besteht die Möglichkeit, behinderte und nichtbehinderte Kinder gemeinsam in Regelklassen zu unterrichten. Zieldifferenter Unterricht in **Integrationsklassen** wird in der Grundstufe und der Mittelstufe angeboten. **Einzelintegration** ist in jeder Klasse möglich und kann in der Grund-, Mittel- und Oberstufe erfolgen.

Mittelfristig wird dieses bestehende Integrationsprogramm durch das Inklusionsprogramm abgelöst.

• Zweiter Bildungsweg

Der Zweite Bildungsweg ermöglicht den nachträglichen Erwerb von Schulabschlüssen (Hauptschulabschluss, erweiterter Hauptschulabschluss, mittlerer Schulabschluss und allgemeine Hochschulreife) – entweder über die Teilnahme an entsprechenden Lehrgängen mit einer anschließenden Prüfung oder durch das Ablegen einer Externen Prüfung, d.h. einer Prüfung für Nichtschülerinnen und Nichtschüler bzw. der Begabtenprüfung. Es wird vorausgesetzt, dass die allgemeine Schulpflicht erfüllt wurde.

Der Besuch der Lehrgänge des Zweiten Bildungsweges ist freiwillig, er unterliegt nicht der allgemeinen Schulpflicht. Der Unterricht erfolgt nach einem von der zuständigen Aufsichtsbehörde festgesetzten oder genehmigten Lehrplan. Es werden sowohl Lehrgänge für Berufstätige angeboten, ohne dass diese ihre berufliche Tätigkeit unterbrechen müssen, als auch Lehrgänge für Teilnehmerinnen und Teilnehmer, die nicht berufstätig sind.

Im Rahmen des Zweiten Bildungsweges können darüber hinaus an den beruflichen Schulen die Fachhochschulreife bzw. die fachgebundene Hochschulreife erworben werden.

Lehrgänge zum Erwerb des Hauptschulabschlusses

Der hierfür angebotene Abendlehrgang besteht in der Regel aus einem halbjährigen Vorkurs und einem einjährigen Hauptkurs. Der Vorkurs kann entfallen, wenn im vergangenen Halbjahr eine Berufsausbildung abgeschlossen oder eine 9. Klassenstufe durchlaufen wurde. Des Weiteren gibt es an einzelnen Volkshochschulen Tageslehrgänge für ausländische Jugendliche (bis 25 Jahre).

Lehrgänge zum Erwerb des erweiterten Hauptschulabschlusses

Der betreffende Abendlehrgang besteht in der Regel eben falls aus einem halbjährigen Vorkurs und einem einjährigen Hauptkurs. Der Vorkurs kann entfallen, wenn der Hauptschulabschluss oder ein gleichwertiger Bildungsstand im vergangenen Halbjahr erworben wurde. An speziellen Volkshochschulen werden einjährige Tageslehrgänge (bevorzugt für Alleinerziehende) durchgeführt, allerdings muss dafür der Hauptschulabschluss und der Abgang aus der allgemeinbildenden Schule vor mindestens zwei Jahren nachgewiesen werden.

Lehrgänge zum Erwerb des mittleren Schulabschlusses

Der hierfür angebotene Abendlehrgang besteht in der Regel wiederum aus einem halbjährigen Vorkurs und einem einjährigen Hauptkurs. Der Vorkurs kann entfallen, wenn im vergangenen Halbjahr der erweiterte Hauptschulabschluss bzw. ein gleichwertiger Bildungsstand erworben oder die 10. Jahrgangsstufe an einer Realschule, einem Gymnasium, einer Integrierten Gesamtschule oder einer Freien Waldorfschule erfolglos durchlaufen wurde. Die Regelungen für Tageslehrgänge sind analog zum erweiterten Hauptschulabschluss.

Bei den Abendlehrgängen zum Erwerb des erweiterten Hauptschulabschlusses bzw. des mittleren Schulabschlusses wird der Vorkurs gemeinsam durchgeführt; die Differenzierung nach angestrebtem Schulabschluss erfolgt erst danach.

Lehrgänge zum Erwerb der allgemeinen Hochschulreife

Das Abitur kann in Berlin sowohl in Abendlehrgängen an Abendgymnasien (berufsbegleitend) als auch in Tageslehrgängen an Kollegs (ohne Berufstätigkeit) nachgeholt werden. Voraussetzung für die Aufnahme ist die Vollendung des 19. Lebensjahres, der Hauptschulabschluss bzw. mindestens ein gleichwertiger Abschluss und eine abgeschlossene Berufsausbildung bzw. eine mindestens drei jährige Berufstätigkeit. Die Ausbildung gliedert sich in einen

Vorkurs, eine einjährige Einführungsphase und eine zwei-jährige Qualifikationsphase (Kursphase). Für Absolventinnen und Absolventen mit Fachhochschulreife entfällt der Vorkurs, sie können gleich mit der Einführungsphase beginnen.

An **Abendgymnasien** ist der Vorkurs je nach fremdsprachlichen Vorkenntnissen halbjährig oder ganzjährig. Die Hörerinnen und Hörer müssen bis zum Ende des ersten Halbjahres der Kursphase berufstätig sein, danach ist die Berufstätigkeit freigestellt.

An den **Kollegs** ist der Vorkurs mindestens halbjährig. Die Teilnahme kann durch eine Aufnahmeprüfung ersetzt werden; der Vorkurs ist jedoch verbindlich für Bewerberinnen und Bewerber, die keine ausreichenden Vorkenntnisse in einer Fremdsprache nachweisen können.

Prüfungen für Nichtschülerinnen und Nichtschüler (Fremdenprüfung)

Prüfungen in den oben genannten Abschlussarten (mit Ausnahme der fachgebundenen Hochschulreife) sind auch für Nichtschülerinnen und Nichtschüler möglich. Sie werden in der Regel ein- bis zweimal jährlich durchgeführt. Voraussetzung für die Zulassung zu einer Fremdenprüfung sind unter anderem der Wohnsitz in Berlin und – je nach angestrebten Abschluss – ein Mindestalter: 16 Jahre für den Haupt- oder mittleren Schulabschluss, 18 Jahre für die Fachhochschulreife und 19 Jahre für die allgemeine Hochschulreife. Außerdem muss eine ausreichende Vorbereitung auf die Prüfung erfolgt sein und die Prüfungsteilnehmerinnen und Prüfungsteilnehmer dürfen nicht Schülerinnen und Schüler einer zur Erfüllung der allgemeinen Schulpflicht dienenden Schule oder eines öffentlichen oder anerkannten privaten Gymnasiums oder Kollegs sein.

Die Vorbereitung auf die Fremdenprüfungen erfolgt zum Teil an privaten Ergänzungsschulen, zunehmend auch im Rahmen von berufsvorbereitenden Lehrgängen des Arbeitsamtes bei freien Trägern (Lehrgänge zur Verbesserung beruflicher Bildungs- und Eingliederungschancen BBE); seit 1999 außerdem in der Maßnahme „Nachholen des Hauptschulabschlusses“ (§ 61 SGB III).

Begabtenprüfungen

Besonders befähigte Berufstätige haben außerdem die Möglichkeit, über eine Begabtenprüfung die allgemeine Hochschulreife zu erlangen. Die Zahl der Prüfungsfächer ist gegenüber dem Nichtschülerinnen-Abitur und Nichtschüler-Abitur reduziert, umfasst aber ein wissenschaftliches Fachgebiet; dieses muss an einer Hochschule des Landes Berlin gelernt werden.

Voraussetzung für die Zulassung ist u.a. der Wohnsitz in Berlin, ein Mindestalter von 25 Jahren, eine abgeschlossene Berufsausbildung von mindestens zweijähriger Dauer und mindestens fünf Jahre Berufstätigkeit. Die Prüfungen werden nach Bedarf durchgeführt.

Erhebungsmerkmale

Allgemeinbildende Schulen

Allgemeine Angaben

Schulen/Klassen

- Bezirk
- Rechtsverhältnis
- Schulart
- Jahrgangsstufe
- Klassenart
- ggf. vorwiegende Behinderungsart

Schülerinnenbestand und Schülerbestand am letzten Schultag

- Geschlecht
- Ausländerinnen und Ausländer
- nicht deutscher Herkunftssprache
- Förderprognose für Schülerinnen und Schüler der 6. Jahrgangsstufe

Absolventinnen und Absolventen/Abgängerinnen und Abgänger

- Geschlecht
- Ausländerinnen und Ausländer
- nicht deutscher Herkunftssprache
- Abgänge im Laufe/am Ende des Schuljahres
- Art des Abschlusses
- Geburtsjahre

Schülerinnenbestand und Schülerbestand der Kurs-halbjahre der gymnasialen Oberstufe

- Geschlecht
- Ausländerinnen und Ausländer
- Bestand zu Beginn des Kurshalbjahres
- Zugänge und Abgänge im Laufe des Kurshalbjahres
- Bestand am letzten Schultag nach dem Verbleib

1 Schulentlassene der allgemeinbildenden Schulen unter Berücksichtigung berufsbefähigender bzw. berufsvorbereitender Lehrgänge¹ in Berlin in den Schuljahren 2003/04 bis 2011/12 nach Schulabschluss und Geschlecht

Schuljahr	Ins-gesamt	Männ-lich	Weib-lich	Ohne Schulabschluss ²		Hauptschulabschluss ³		Erweiterter Hauptschulabschluss		Mittlerer Schulabschluss		Allgemeine Hochschulreife	
				ins-gesamt	weib-lich	ins-gesamt	weib-lich	ins-gesamt	weib-lich	ins-gesamt	weib-lich	ins-gesamt	weib-lich
Schulentlassene insgesamt													
Anzahl													
2003/04	35 348	18 094	17 254	4 019	1 596	2 096	822	5 570	2 293	12 041	5 950	11 622	6 593
2004/05	34 545	17 360	17 185	3 576	1 337	2 316	947	5 052	2 130	11 588	5 817	12 013	6 954
2005/06	33 075	16 902	16 173	3 390	1 336	2 433	974	5 212	2 341	9 794	4 606	12 246	6 916
2006/07	30 902	15 589	15 313	3 295	1 331	2 406	1 022	4 862	2 193	8 231	3 921	12 108	6 846
2007/08	29 823	15 138	14 685	3 127	1 240	2 287	975	4 313	1 964	7 687	3 638	12 409	6 868
2008/09	28 167	14 021	14 146	2 777	1 139	2 048	925	3 733	1 704	7 283	3 578	12 326	6 800
2009/10	26 638	13 563	13 075	2 730	1 119	1 963	819	3 792	1 721	6 517	3 022	11 636	6 394
2010/11	24 900	12 705	12 195	2 487	1 025	1 874	815	3 249	1 452	6 109	2 842	11 181	6 061
2011/12	30 594	15 178	15 416	2 339	1 039	1 908	795	3 212	1 417	6 643	3 122	16 492 ⁴	9 043
Prozent ⁵													
2003/04	100	51,2	48,8	11,4	39,7	5,9	39,2	15,8	41,2	34,1	49,4	32,9	56,7
2004/05	100	50,3	49,7	10,4	37,4	6,7	40,9	14,6	42,2	33,5	50,2	34,8	57,9
2005/06	100	51,1	48,9	10,2	39,4	7,4	40,0	15,8	44,9	29,6	47,0	37,0	56,5
2006/07	100	50,4	49,6	10,7	40,4	7,8	42,5	15,7	45,1	26,6	47,6	39,2	56,5
2007/08	100	50,8	49,2	10,5	39,7	7,7	42,6	14,5	45,5	25,8	47,3	41,6	55,3
2008/09	100	49,8	50,2	9,9	41,0	7,3	45,2	13,3	45,6	25,9	49,1	43,8	55,2
2009/10	100	50,9	49,1	10,2	41,0	7,4	41,7	14,2	45,4	24,5	46,4	43,7	55,0
2010/11	100	51,0	49,0	10,0	41,2	7,5	43,5	13,0	44,7	24,5	46,5	44,9	54,2
2011/12	100	49,6	50,4	7,6	44,4	6,2	41,7	10,5	44,1	21,7	47,0	53,9	54,8
darunter ausländische Schulentlassene													
Anzahl													
2003/04	4 715	2 547	2 168	1 184	453	414	179	1 135	497	1 294	653	688	386
2004/05	4 940	2 654	2 286	1 185	427	533	217	1 010	468	1 435	732	777	442
2005/06	4 598	2 430	2 168	1 033	388	596	251	1 129	569	1 074	537	766	423
2006/07	4 360	2 228	2 132	983	415	524	229	1 103	542	1 070	534	680	412
2007/08	4 363	2 339	2 024	957	358	565	240	1 024	496	1 105	559	712	371
2008/09	3 553	1 839	1 714	659	277	449	207	839	399	908	451	698	380
2009/10	3 667	1 935	1 732	711	277	388	162	888	472	874	383	806	438
2010/11	3 603	1 865	1 738	632	243	404	179	715	337	829	404	1 023	575
2011/12	4 027	1 975	2 052	583	254	401	169	661	306	925	457	1 457 ⁴	866
Prozent ⁵													
2003/04	100	54,0	46,0	25,1	38,3	8,8	43,2	24,1	43,8	27,4	50,5	14,6	56,1
2004/05	100	53,7	46,3	24,0	36,0	10,8	40,7	20,4	46,3	29,0	51,0	15,7	56,9
2005/06	100	52,8	47,2	22,5	37,6	13,0	42,1	24,6	50,4	23,4	50,0	16,7	55,2
2006/07	100	51,1	48,9	22,5	42,2	12,0	43,7	25,3	49,1	24,5	49,9	15,6	60,6
2007/08	100	53,6	46,4	21,9	37,4	12,9	42,5	23,5	48,4	25,3	50,6	16,3	52,1
2008/09	100	51,8	48,2	18,5	42,0	12,6	46,1	23,6	47,6	25,6	49,7	19,6	54,4
2009/10	100	52,8	47,2	19,4	39,0	10,6	41,8	24,2	53,2	23,8	43,8	22,0	54,3
2010/11	100	51,8	48,2	17,5	38,4	11,2	44,3	19,8	47,1	23,0	48,7	28,4	56,2
2011/12	100	49,0	51,0	14,5	43,6	10,0	42,1	16,4	46,3	23,0	49,4	36,2	59,4

1 Berufsbefähigende Lehrgänge (BB10) an Berufsschulen und berufsvorbereitende Lehrgänge für Lernbehinderte (BV10) an Sonderberufsschulen sind Vollzeitlehrgänge im 10. Jahr der allgemeinen Schulpflicht und entfallen ab dem Schuljahr 2007/08

2 ohne Übergänge zu BB10- und BV10-Lehrgängen, einschließlich der Abgänger ohne Abschluss aus diesen Lehrgängen (diese entfallen ab dem Schuljahr 2007/08)

3 einschließlich der Abgängerinnen und Abgänger mit Hauptschulabschluss aus BB10-Lehrgängen an beruflichen Schulen (diese entfallen ab dem Schuljahr 2007/08)

4 doppelter Abiturjahrgang

5 Frauenanteile der jeweiligen Abschlussart

2 Schulentlassene, darunter Ausländerinnen und Ausländer, der allgemeinbildenden Schulen in Berlin in den Schuljahren 2003/04 bis 2011/12 nach Schulabschluss und Geschlecht

Schuljahr	Ins-gesamt	Männ-lich	Weib-lich	Ohne Schul-abschluss ¹		Hauptschul-abschluss		Erweiterter Hauptschul-abschluss		Mittlerer Schul-abschluss		Allgemeine Hochschulreife	
				ins-gesamt	weib-lich	ins-gesamt	weib-lich	ins-gesamt	weib-lich	ins-gesamt	weib-lich	ins-gesamt	weib-lich
Schulentlassene insgesamt													
Anzahl													
2003/04	35 029	17 894	17 135	4 143	1 632	1 653	667	5 570	2 293	12 041	5 950	11 622	6 593
2004/05	34 085	17 023	17 062	3 468	1 330	1 964	831	5 052	2 130	11 588	5 817	12 013	6 954
2005/06	32 722	16 674	16 048	3 220	1 266	2 250	919	5 212	2 341	9 794	4 606	12 246	6 916
2006/07	30 716	15 462	15 254	3 175	1 298	2 340	996	4 862	2 193	8 231	3 921	12 108	6 846
2007/08	29 823	15 138	14 685	3 127	1 240	2 287	975	4 313	1 964	7 687	3 638	12 409	6 868
2008/09	28 167	14 021	14 146	2 777	1 139	2 048	925	3 733	1 704	7 283	3 578	12 326	6 800
2009/10	26 638	13 563	13 075	2 730	1 119	1 963	819	3 792	1 721	6 517	3 022	11 636	6 394
2010/11	24 900	12 705	12 195	2 487	1 025	1 874	815	3 249	1 452	6 109	2 842	11 181	6 061
2011/12	30 594	15 178	15 416	2 339	1 039	1 908	795	3 212	1 417	6 643	3 122	16 492 ²	9 043
Prozent ³													
2003/04	100	51,1	48,9	11,8	39,4	4,7	40,4	15,9	41,2	34,4	49,4	33,2	56,7
2004/05	100	49,9	50,1	10,2	38,4	5,8	42,3	14,8	42,2	34,0	50,2	35,2	57,9
2005/06	100	51,0	49,0	9,8	39,3	6,9	40,8	15,9	44,9	29,9	47,0	37,4	56,5
2006/07	100	50,3	49,7	10,3	40,9	7,6	42,6	15,8	45,1	26,8	47,6	39,4	56,5
2007/08	100	50,8	49,2	10,5	39,7	7,7	42,6	14,5	45,5	25,8	47,3	41,6	55,3
2008/09	100	49,8	50,2	9,9	41,0	7,3	45,2	13,3	45,6	25,9	49,1	43,8	55,2
2009/10	100	50,9	49,1	10,2	41,0	7,4	41,7	14,2	45,4	24,5	46,4	43,7	55,0
2010/11	100	51,0	49,0	10,0	41,2	7,5	43,5	13,0	44,7	24,5	46,5	44,9	54,2
2011/12	100	49,6	50,4	7,6	44,4	6,2	41,7	10,5	44,1	21,7	47,0	53,9	54,8
darunter ausländische Schulentlassene													
Anzahl													
2003/04	4 662	2 506	2 156	1 194	462	351	158	1 135	497	1 294	653	688	386
2004/05	4 848	2 588	2 260	1 158	429	468	189	1 010	468	1 435	732	777	442
2005/06	4 502	2 361	2 141	975	372	558	240	1 129	569	1 074	537	766	423
2006/07	4 333	2 210	2 123	963	410	517	225	1 103	542	1 070	534	680	412
2007/08	4 363	2 339	2 024	957	358	565	240	1 024	496	1 105	559	712	371
2008/09	3 553	1 839	1 714	659	277	449	207	839	399	908	451	698	380
2009/10	3 667	1 935	1 732	711	277	388	162	888	472	874	383	806	438
2010/11	3 603	1 865	1 738	632	243	404	179	715	337	829	404	1 023	575
2011/12	4 027	1 975	2 052	583	254	401	169	661	306	925	457	1 457 ²	866
Prozent ³													
2003/04	100	53,8	46,2	25,6	38,7	7,5	45,0	24,3	43,8	27,8	50,5	14,8	56,1
2004/05	100	53,4	46,6	23,9	37,0	9,7	40,4	20,8	46,3	29,6	51,0	16,0	56,9
2005/06	100	52,4	47,6	21,7	38,2	12,4	43,0	25,1	50,4	23,9	50,0	17,0	55,2
2006/07	100	51,0	49,0	22,2	42,6	11,9	43,5	25,5	49,1	24,7	49,9	15,7	60,6
2007/08	100	53,6	46,4	21,9	37,4	12,9	42,5	23,5	48,4	25,3	50,6	16,3	52,1
2008/09	100	51,8	48,2	18,5	42,0	12,6	46,1	23,6	47,6	25,6	49,7	19,6	54,4
2009/10	100	52,8	47,2	19,4	39,0	10,6	41,8	24,2	53,2	23,8	43,8	22,0	54,3
2010/11	100	51,8	48,2	17,5	38,4	11,2	44,3	19,8	47,1	23,0	48,7	28,4	56,2
2011/12	100	49,0	51,0	14,5	43,6	10,0	42,1	16,4	46,3	23,0	49,4	36,2	59,4

1 einschließlich Übergänge zu BB10-Lehrgängen und zu entsprechenden Lehrgängen für Lernbehinderte an beruflichen Schulen vor Ende der allgemeinen Schulpflicht entfallen ab dem Schuljahr 2007/08

2 doppelter Abiturjahrgang

3 Frauenanteile der jeweiligen Abschlussart

3 Absolventinnen und Absolventen/Abgängerinnen und Abgänger, darunter Ausländerinnen und Ausländer, der allgemeinbildenden Schulen in Berlin in den Schuljahren 2003/04 bis 2011/12 nach Schulabschluss und Geschlecht

Schuljahr	Ins-gesamt	Männ-lich	Weib-lich	Ohne Schulabschluss ¹		Hauptschulabschluss		Erweiterter Hauptschulabschluss		Mittlerer Schulabschluss		Allgemeine Hochschulreife	
				ins-gesamt	weib-lich	ins-gesamt	weib-lich	ins-gesamt	weib-lich	ins-gesamt	weib-lich	ins-gesamt	weib-lich
Absolventinnen und Absolventen/Abgängerinnen und Abgänger insgesamt													
Anzahl													
2003/04	36 670	18 592	18 078	4 143	1 632	1 653	667	5 570	2 293	13 682	6 893	11 622	6 593
2004/05	35 527	17 627	17 900	3 468	1 330	1 964	831	5 052	2 130	13 030	6 655	12 013	6 954
2005/06	33 923	17 246	16 677	3 220	1 266	2 250	919	5 212	2 341	10 995	5 235	12 246	6 916
2006/07	32 719	16 448	16 271	3 175	1 298	2 340	996	4 862	2 193	10 234	4 938	12 108	6 846
2007/08	31 780	16 102	15 678	3 127	1 240	2 287	975	4 313	1 964	9 644	4 631	12 409	6 868
2008/09	30 233	15 038	15 195	2 777	1 139	2 048	925	3 733	1 704	9 349	4 627	12 326	6 800
2009/10	28 677	14 583	14 094	2 730	1 119	1 963	819	3 792	1 721	8 556	4 041	11 636	6 394
2010/11	27 058	13 786	13 272	2 487	1 025	1 874	815	3 249	1 452	8 267	3 919	11 181	6 061
2011/12	32 856	16 301	16 555	2 339	1 039	1 908	795	3 212	1 417	8 905	4 261	16 492 ²	9 043
Prozent ³													
2003/04	100	50,7	49,3	11,3	39,4	4,5	40,4	15,2	41,2	37,3	50,4	31,7	56,7
2004/05	100	49,6	50,4	9,8	38,4	5,5	42,3	14,2	42,2	36,7	51,1	33,8	57,9
2005/06	100	50,8	49,2	9,5	39,3	6,6	40,8	15,4	44,9	32,4	47,6	36,1	56,5
2006/07	100	50,3	49,7	9,7	40,9	7,2	42,6	14,9	45,1	31,3	48,3	37,0	56,5
2007/08	100	50,7	49,3	9,8	39,7	7,2	42,6	13,6	45,5	30,3	48,0	39,0	55,3
2008/09	100	49,7	50,3	9,2	41,0	6,8	45,2	12,3	45,6	30,9	49,5	40,8	55,2
2009/10	100	50,9	49,1	9,5	41,0	6,8	41,7	13,2	45,4	29,8	47,2	40,6	55,0
2010/11	100	50,9	49,1	9,2	41,2	6,9	43,5	12,0	44,7	30,6	47,4	41,3	54,2
2011/12	100	49,6	50,4	7,1	44,4	5,8	41,7	9,8	44,1	27,1	47,8	50,2	54,8
darunter ausländische Absolventinnen und Absolventen/Abgängerinnen und Abgänger													
Anzahl													
2003/04	4 899	2 591	2 308	1 194	462	351	158	1 135	497	1 531	805	688	386
2004/05	5 041	2 675	2 366	1 158	429	468	189	1 010	468	1 628	838	777	442
2005/06	4 669	2 440	2 229	975	372	558	240	1 129	569	1 241	625	766	423
2006/07	4 597	2 341	2 256	963	410	517	225	1 103	542	1 334	667	680	412
2007/08	4 651	2 460	2 191	957	358	565	240	1 024	496	1 393	726	712	371
2008/09	3 828	1 980	1 848	659	277	449	207	839	399	1 183	585	698	380
2009/10	3 966	2 071	1 895	711	277	388	162	888	472	1 173	546	806	438
2010/11	3 899	2 004	1 895	632	243	404	179	715	337	1 125	561	1 023	575
2011/12	4 356	2 138	2 218	583	254	401	169	661	306	1 254	623	1 457 ²	866
Prozent ³													
2003/04	100	52,9	47,1	24,4	38,7	7,2	45,0	23,2	43,8	31,3	52,6	14,0	56,1
2004/05	100	53,1	46,9	23,0	37,0	9,3	40,4	20,0	46,3	32,3	51,5	15,4	56,9
2005/06	100	52,3	47,7	20,9	38,2	12,0	43,0	24,2	50,4	26,6	50,4	16,4	55,2
2006/07	100	50,9	49,1	20,9	42,6	11,2	43,5	24,0	49,1	29,0	50,0	14,8	60,6
2007/08	100	52,9	47,1	20,6	37,4	12,1	42,5	22,0	48,4	30,0	52,1	15,3	52,1
2008/09	100	51,7	48,3	17,2	42,0	11,7	46,1	21,9	47,6	30,9	49,5	18,2	54,4
2009/10	100	52,2	47,8	17,9	39,0	9,8	41,8	22,4	53,2	29,6	46,5	20,3	54,3
2010/11	100	51,4	48,6	16,2	38,4	10,4	44,3	18,3	47,1	28,9	49,9	26,2	56,2
2011/12	100	49,1	50,9	13,4	43,6	9,2	42,1	15,2	46,3	28,8	49,7	33,4	59,4

3 Absolventinnen und Absolventen/Abgängerinnen und Abgänger, darunter Ausländerinnen und Ausländer, der allgemeinbildenden Schulen in Berlin in den Schuljahren 2003/04 bis 2011/12 nach Schulabschluss und Geschlecht

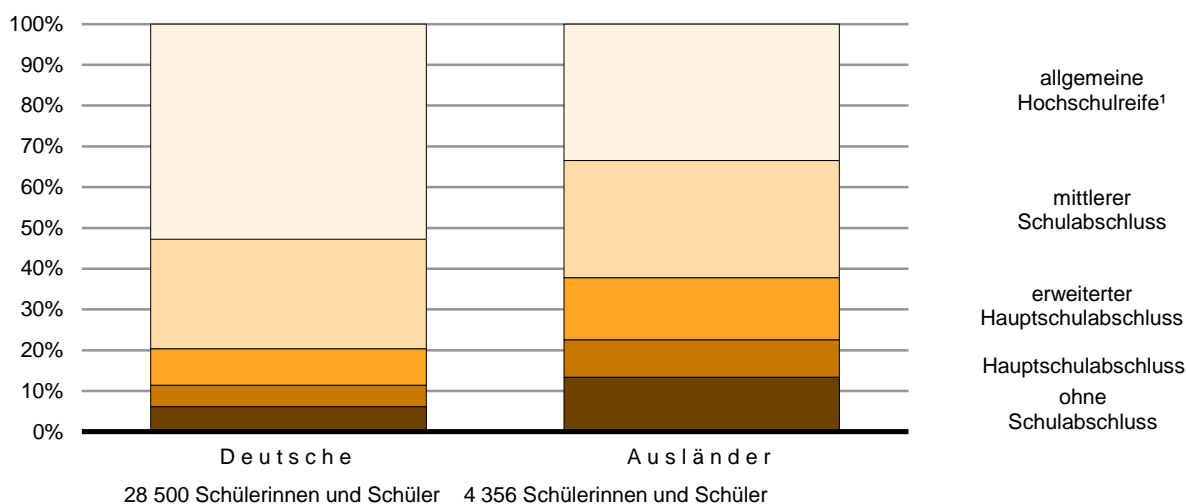
Schuljahr	Ins-gesamt	Männ-lich	Weib-lich	Ohne Schulabschluss ¹		Hauptschulabschluss		Erweiterter Hauptschulabschluss		Mittlerer Schulabschluss		Allgemeine Hochschulreife	
				ins-gesamt	weib-lich	ins-gesamt	weib-lich	ins-gesamt	weib-lich	ins-gesamt	weib-lich	ins-gesamt	weib-lich
darunter Schularwechselnde insgesamt													
2003/04	1 641	698	943	-	-	-	-	-	-	1 641	943	-	-
2004/05	1 442	604	838	-	-	-	-	-	-	1 442	838	-	-
2005/06	1 201	572	629	-	-	-	-	-	-	1 201	629	-	-
2006/07	2 003	986	1 017	-	-	-	-	-	-	2 003	1 017	-	-
2007/08	1 957	964	993	-	-	-	-	-	-	1 957	993	-	-
2008/09	2 066	1 017	1 049	-	-	-	-	-	-	2 066	1 049	-	-
2009/10	2 039	1 020	1 019	-	-	-	-	-	-	2 039	1 019	-	-
2010/11	2 158	1 081	1 077	-	-	-	-	-	-	2 158	1 077	-	-
2011/12	2 262	1 123	1 139	-	-	-	-	-	-	2 262	1 139	-	-
darunter ausländische Schularwechselnde													
2003/04	237	85	152	-	-	-	-	-	-	237	152	-	-
2004/05	193	87	106	-	-	-	-	-	-	193	106	-	-
2005/06	167	79	88	-	-	-	-	-	-	167	88	-	-
2006/07	264	131	133	-	-	-	-	-	-	264	133	-	-
2007/08	288	121	167	-	-	-	-	-	-	288	167	-	-
2008/09	275	141	134	-	-	-	-	-	-	275	134	-	-
2009/10	299	136	163	-	-	-	-	-	-	299	163	-	-
2010/11	296	139	157	-	-	-	-	-	-	296	157	-	-
2011/12	329	163	166	-	-	-	-	-	-	329	166	-	-

1 einschließlich Übergänge zu BB10-Lehrgängen und zu entsprechenden Lehrgängen für Lernbehinderte an beruflichen Schulen vor Beendigung der allgemeinen Schulpflicht

2 doppelter Abiturjahrgang

3 Frauenanteile der jeweiligen Abschlussart

1 Deutsche und ausländische Absolventinnen und Absolventen/Abgängerinnen und Abgänger der allgemeinbildenden Schulen in Berlin im Schuljahr 2011/12 nach Art des Schulabschlusses



1 doppelter Abiturjahrgang

4 Aufgliederung der Schülerinnen und Schüler der 6. Jahrgangsstufe in Berlin am Ende des Schuljahres 2011/12 nach Förderprognose, Schulart, rechtlichem Status der Schulen, Bezirken und Geschlecht

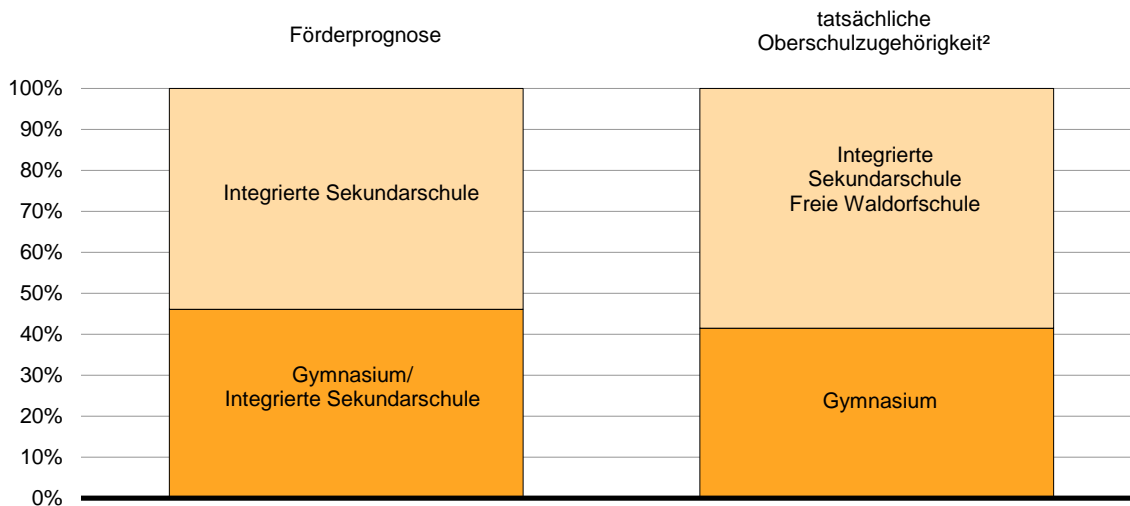
Merkmal	Ins- gesamt	Förderprognose für				Ohne Förderprognose ¹	
		Integrierte Sekundarschule		Gymnasium/ Integrierte Sekundarschule		Anzahl	%
		Anzahl	%	Anzahl	%		
Grund-, Integrierte Sekundar- und Gesamtschulen							
Insgesamt	23 875	12 152	50,9	10 401	43,6	1 322	5,5
männlich	12 176	6 726	55,2	4 780	39,3	670	5,5
weiblich	11 699	5 426	46,4	5 621	48,0	652	5,6
öffentliche Schulen	21 740	11 706	53,8	9 490	43,7	544	2,5
männlich	11 125	6 497	58,4	4 355	39,1	273	2,5
weiblich	10 615	5 209	49,1	5 135	48,4	271	2,6
private Schulen	2 135	446	20,9	911	42,7	778	36,4
männlich	1 051	229	21,8	425	40,4	397	37,8
weiblich	1 084	217	20,0	486	44,8	381	35,1
nach Schularten							
Grundschule							
Insgesamt	22 368	11 805	52,8	9 946	44,5	617	2,8
männlich	11 458	6 565	57,3	4 579	40,0	314	2,7
weiblich	10 910	5 240	48,0	5 367	49,2	303	2,8
öffentliche Schulen	21 008	11 546	55,0	9 196	43,8	266	1,3
männlich	10 783	6 430	59,6	4 226	39,2	127	1,2
weiblich	10 225	5 116	50,0	4 970	48,6	139	1,4
private Schulen	1 360	259	19,0	750	55,1	351	25,8
männlich	675	135	20,0	353	52,3	187	27,7
weiblich	685	124	18,1	397	58,0	164	23,9
Integrierte Sekundarschule							
Insgesamt	1 228	343	27,9	431	35,1	454	37,0
männlich	580	159	27,4	189	32,6	232	40,0
weiblich	648	184	28,4	242	37,3	222	34,3
öffentliche Schulen	732	160	21,9	294	40,2	278	38,0
männlich	342	67	19,6	129	37,7	146	42,7
weiblich	390	93	23,8	165	42,3	132	33,8
private Schulen	496	183	36,9	137	27,6	176	35,5
männlich	238	92	38,7	60	25,2	86	36,1
weiblich	258	91	35,3	77	29,8	90	34,9
Freie Waldorfschule							
private Schulen	279	4	1,4	24	8,6	251	90,0
männlich	138	2	1,4	12	8,7	124	89,9
weiblich	141	2	1,4	12	8,5	127	90,1

4 Aufgliederung der Schülerinnen und Schüler der 6. Jahrgangsstufe in Berlin am Ende des Schuljahres 2011/12 nach Förderprognose, Schulart, rechtlichem Status der Schulen, Bezirken und Geschlecht

Merkmal	Ins- gesamt	Förderprognose für				Ohne Förderprognose ¹	
		Integrierte Sekundarschule		Gymnasium/ Integrierte Sekundarschule		Anzahl	%
		Anzahl	%	Anzahl	%		
nach Bezirken							
Mitte	2 321	1 347	58,0	811	34,9	163	7,0
Friedrichshain-Kreuzberg	1 746	861	49,3	833	47,7	52	3,0
Pankow	2 229	940	42,2	1 203	54,0	86	3,9
Charlottenburg-Wilmersdorf	1 822	808	44,3	942	51,7	72	4,0
Spandau	1 818	1 107	60,9	641	35,3	70	3,9
Steglitz-Zehlendorf	2 460	779	31,7	1 273	51,7	408	16,6
Tempelhof-Schöneberg	2 292	1 193	52,1	1 051	45,9	48	2,1
Neukölln	2 497	1 473	59,0	929	37,2	95	3,8
Treptow-Köpenick	1 547	728	47,1	689	44,5	130	8,4
Marzahn-Hellersdorf	1 590	959	60,3	554	34,8	77	4,8
Lichtenberg	1 562	882	56,5	610	39,1	70	4,5
Reinickendorf	1 991	1 075	54,0	865	43,4	51	2,6
Berlin insgesamt	23 875	12 152	50,9	10 401	43,6	1 322	5,5

¹ einschließlich Schüler, die an der jeweiligen Schule verbleiben und Schüler, die auf eine Schule mit Förderschwerpunkt „Lernen“ übergehen

2 Schülerinnen und Schüler aus der 6. Jahrgangsstufe¹ in Berlin im Schuljahr 2011/12 nach Förderprognose sowie tatsächliche Oberschulzugehörigkeit im folgenden Schuljahr



¹ ohne Schüler mit keiner oder sonstiger Förderprognose (5,5% aller Schüler)

² Schüler der 7. Jahrgangsstufe am Anfang des folgenden Schuljahres – ohne Schüler von Förderschulen sowie ohne Wiederholer – und Schüler, die schon in der 6. Jahrgangsstufe auf einem Gymnasium waren (2 157)

5 Absolventinnen und Absolventen/Abgängerinnen und Abgänger sowie Schulentlassene der allgemeinbildenden Schulen in Berlin im Schuljahr 2011/12 nach Schulabschluss, Jahrgangsstufe, rechtlichem Status der Schulen, Schulart und Geschlecht

Schulabschluss — Jahrgangsstufe — rechtlicher Status der Schule	Ins- gesamt	Schulart						
		Integrierte Sekundar- schulen	Haupt- schulen	Real- schulen	Gym- nasien	Integrierte Gesamt- schulen und Freie Waldorf- schulen	Förder- schulen	dar. Schulen für Lern- u./o. geistige Be- hinderung ¹
Absolventinnen und Absolventen/Abgängerinnen und Abgänger								
ohne Schulabschluss	2 339	228	736	167	37	546	625	570
7. Jahrgangsstufe	93	82	x	x	5	4	2	2
8. Jahrgangsstufe	182	146	–	8	20	2	6	3
9. Jahrgangsstufe	1 067	x	530	132	10	350	45	37
10. Jahrgangsstufe	789	x	206	27	2	186	368	333
11. Jahrgangsstufe	2	x	x	x	–	2	–	x
12. Jahrgangsstufe	2	x	x	x	–	2	–	x
Klassen für geistig Behinderte	204	x	x	x	x	x	204	195
Hauptschulabschluss	1 908	x	561	297	44	693	313	268
9. Jahrgangsstufe	230	x	113	35	13	56	13	11
10. Jahrgangsstufe	1 676	x	448	262	31	635	300	257
11. Jahrgangsstufe	2	x	x	x	x	2	x	x
erweiterter Hauptschulabschluss	3 212	x	1 068	477	23	1 560	84	x
10. Jahrgangsstufe	3 207	x	1 068	477	23	1 555	84	x
11. Jahrgangsstufe	4	x	x	x	x	4	x	x
12. Jahrgangsstufe	1	x	x	x	x	1	x	x
mittlerer Schulabschluss	8 905	x	352	3 690	1 735	3 044	84	x
10. Jahrgangsstufe	7 069	x	352	3 690	645	2 300	82	x
11. Jahrgangsstufe	260	x	x	x	18	242	–	x
12. Jahrgangsstufe	922	x	x	x	584	336	2	x
13. Jahrgangsstufe	654	x	x	x	488	166	–	x
Allgemeine Hochschulreife	16 492	x	x	x	13 660	2 826	6	x
12. Jahrgangsstufe	17	x	x	x	17	x	x	x
13. Jahrgangsstufe	16 475	x	x	x	13 643	2 826	6	x
Absolventen/innen und Abgänger/innen insgesamt	32 856	228	2 717	4 631	15 499	8 669	1 112	838
7. Jahrgangsstufe	93	82	x	x	5	4	2	2
8. Jahrgangsstufe	182	146	–	8	20	2	6	3
9. Jahrgangsstufe	1 297	x	643	167	23	406	58	48
10. Jahrgangsstufe	12 741	x	2 074	4 456	701	4 676	834	590
11. Jahrgangsstufe	268	x	x	x	18	250	–	x
12. Jahrgangsstufe	942	x	x	x	601	339	2	x
13. Jahrgangsstufe	17 129	x	x	x	14 131	2 992	6	x
Klassen für geistig Behinderte	204	x	x	x	x	x	204	195

5 Absolventinnen und Absolventen/Abgängerinnen und Abgänger sowie Schulentlassene der allgemeinbildenden Schulen in Berlin im Schuljahr 2011/12 nach Schulabschluss, Jahrgangsstufe, rechtlichem Status der Schulen, Schulart und Geschlecht

Schulabschluss — Jahrgangsstufe — rechtlicher Status der Schule	Ins- gesamt	Schulart						
		Integrierte Sekundar- schulen	Haupt- schulen	Real- schulen	Gym- nasien	Integrierte Gesamt- schulen und Freie Waldorf- schulen	Förder- schulen	dar. Schulen für Lern- u./o. geistige Be- hinderung ¹
öffentliche Schulen								
Absolventen/innen und								
Abgänger/innen insgesamt	30 536	213	2 691	4 312	14 217	8 036	1 067	805
7. Jahrgangsstufe	86	79	x	x	5	–	2	2
8. Jahrgangsstufe	164	134	–	5	18	2	5	3
9. Jahrgangsstufe	1 285	x	643	160	23	401	58	48
10. Jahrgangsstufe	12 149	x	2 048	4 147	680	4 453	821	588
11. Jahrgangsstufe	231	x	x	x	18	213	–	x
12. Jahrgangsstufe	857	x	x	x	571	284	2	x
13. Jahrgangsstufe	15 591	x	x	x	12 902	2 683	6	x
Klassen für geistig Behinderte	173	x	x	x	x	x	173	164
private Schulen								
Absolventen/innen und								
Abgänger/innen insgesamt	2 320	15	26	319	1 282	633	45	33
7. Jahrgangsstufe	7	3	x	x	–	4	–	–
8. Jahrgangsstufe	18	12	–	3	2	–	1	–
9. Jahrgangsstufe	12	x	–	7	–	5	–	–
10. Jahrgangsstufe	592	x	26	309	21	223	13	2
11. Jahrgangsstufe	37	x	x	x	–	37	–	x
12. Jahrgangsstufe	85	x	x	x	30	55	–	x
13. Jahrgangsstufe	1 538	x	x	x	1 229	309	–	x
Klassen für geistig Behinderte	31	x	x	x	x	x	31	31
darunter Schulartwechselnde innerhalb der allgemeinbildenden Schulen								
mittlerer Schulabschluss	2 262	x	32	1 328	476	415	11	x
10. Jahrgangsstufe	2 255	x	32	1 328	476	408	11	x
11. Jahrgangsstufe	3	x	x	x	x	3	–	x
12. Jahrgangsstufe	4	x	x	x	x	4	–	x
Schulentlassene								
mittlerer Schulabschluss	6 643	x	320	2 362	1 259	2 629	73	x
10. Jahrgangsstufe	4 814	x	320	2 362	169	1 892	71	x
11. Jahrgangsstufe	257	x	x	x	18	239	–	x
12. Jahrgangsstufe	918	x	x	x	584	332	2	x
13. Jahrgangsstufe	654	x	x	x	488	166	–	x
Schulentlassene insgesamt	30 594	228	2 685	3 303	15 023	8 254	1 101	838
7. Jahrgangsstufe	93	82	x	x	5	4	2	2
8. Jahrgangsstufe	182	146	–	8	20	2	6	3
9. Jahrgangsstufe	1 297	x	643	167	23	406	58	48
10. Jahrgangsstufe	10 486	x	2 042	3 128	225	4 268	823	590
11. Jahrgangsstufe	265	x	x	x	18	247	–	x
12. Jahrgangsstufe	938	x	x	x	601	335	2	x
13. Jahrgangsstufe	17 129	x	x	x	14 131	2 992	6	x
Klassen für geistig Behinderte	204	x	x	x	x	x	204	195

5 Absolventinnen und Absolventen/Abgängerinnen und Abgänger sowie Schulentlassene der allgemeinbildenden Schulen in Berlin im Schuljahr 2011/12 nach Schulabschluss, Jahrgangsstufe, rechtlichem Status der Schulen, Schulart und Geschlecht

Schulabschluss — Jahrgangsstufe — rechtlicher Status der Schule	Ins- gesamt	Schulart						
		Integrierte Sekundar- schulen	Haupt- schulen	Real- schulen	Gym- nasien	Integrierte Gesamt- schulen und Freie Waldorf- schulen	Förder- schulen	dar. Schulen für Lern- u./o. geistige Be- hinderung ¹
		darunter Absolventinnen/Abgängerinnen						
ohne Schulabschluss	1 039	105	318	69	14	264	269	245
7. Jahrgangsstufe	48	45	x	x	1	1	1	1
8. Jahrgangsstufe	73	60	–	3	6	–	4	2
9. Jahrgangsstufe	462	x	225	52	5	161	19	14
10. Jahrgangsstufe	376	x	93	14	2	99	168	155
11. Jahrgangsstufe	2	x	x	x	–	2	–	x
12. Jahrgangsstufe	1	x	x	x	–	1	–	x
Klassen für geistig Behinderte	77	x	x	x	x	x	77	73
Hauptschulabschluss	795	x	218	119	12	317	129	111
9. Jahrgangsstufe	79	x	33	14	4	24	4	4
10. Jahrgangsstufe	715	x	185	105	8	292	125	107
11. Jahrgangsstufe	1	x	x	x	x	1	x	x
erweiterter Hauptschulabschluss	1 417	x	438	223	11	710	35	x
10. Jahrgangsstufe	1 413	x	438	223	11	706	35	x
11. Jahrgangsstufe	3	x	x	x	x	3	x	x
12. Jahrgangsstufe	1	x	x	x	x	1	x	x
mittlerer Schulabschluss	4 261	x	143	1 713	892	1 487	26	x
10. Jahrgangsstufe	3 329	x	143	1 713	347	1 102	24	x
11. Jahrgangsstufe	139	x	x	x	11	128	–	x
12. Jahrgangsstufe	476	x	x	x	291	183	2	x
13. Jahrgangsstufe	317	x	x	x	243	74	–	x
Allgemeine Hochschulreife	9 043	x	x	x	7 504	1 535	4	x
12. Jahrgangsstufe	13	x	x	x	13	x	x	x
13. Jahrgangsstufe	9 030	x	x	x	7 491	1 535	4	x
Absolventen/-tinnen und Abgänger/-innen insgesamt	16 555	105	1 117	2 124	8 433	4 313	463	356
7. Jahrgangsstufe	48	45	x	x	1	1	1	1
8. Jahrgangsstufe	73	60	–	3	6	–	4	2
9. Jahrgangsstufe	541	x	258	66	9	185	23	18
10. Jahrgangsstufe	5 833	x	859	2 055	368	2 199	352	262
11. Jahrgangsstufe	145	x	x	x	11	134	–	x
12. Jahrgangsstufe	491	x	x	x	304	185	2	x
13. Jahrgangsstufe	9 347	x	x	x	7 734	1 609	4	x
Klassen für geistig Behinderte	77	x	x	x	x	x	77	73

5 Absolventinnen und Absolventen/Abgängerinnen und Abgänger sowie Schulentlassene der allgemeinbildenden Schulen in Berlin im Schuljahr 2011/12 nach Schulabschluss, Jahrgangsstufe, rechtlichem Status der Schulen, Schulart und Geschlecht

Schulabschluss — Jahrgangsstufe — rechtlicher Status der Schule	Ins- gesamt	Schulart						
		Integrierte Sekundar- schulen	Haupt- schulen	Real- schulen	Gym- nasien	Integrierte Gesamt- schulen und Freie Waldorf- schulen	Förder- schulen	dar. Schulen für Lern- u./o. geistige Be- hinderung ¹
öffentliche Schulen								
Absolventen/innen und								
Abgänger/innen insgesamt	15 366	96	1 106	1 977	7 743	3 998	446	343
7. Jahrgangsstufe	44	42	x	x	1	–	1	1
8. Jahrgangsstufe	63	54	–	1	5	–	3	2
9. Jahrgangsstufe	536	x	258	64	9	182	23	18
10. Jahrgangsstufe	5 564	x	848	1 912	354	2 101	349	262
11. Jahrgangsstufe	122	x	x	x	11	111	–	x
12. Jahrgangsstufe	438	x	x	x	286	150	2	x
13. Jahrgangsstufe	8 535	x	x	x	7 077	1 454	4	x
Klassen für geistig Behinderte	64	x	x	x	x	x	64	60
private Schulen								
Absolventen/innen und								
Abgänger/innen insgesamt	1 189	9	11	147	690	315	17	13
7. Jahrgangsstufe	4	3	x	x	–	1	–	–
8. Jahrgangsstufe	10	6	–	2	1	–	1	–
9. Jahrgangsstufe	5	x	–	2	–	3	–	–
10. Jahrgangsstufe	269	x	11	143	14	98	3	–
11. Jahrgangsstufe	23	x	x	x	–	23	–	x
12. Jahrgangsstufe	53	x	x	x	18	35	–	x
13. Jahrgangsstufe	812	x	x	x	657	155	–	x
Klassen für geistig Behinderte	13	x	x	x	x	x	13	13
darunter Schulartwechslerinnen innerhalb der allgemeinbildenden Schulen								
mittlerer Schulabschluss	1 139	x	14	647	263	213	2	x
10. Jahrgangsstufe	1 133	x	14	647	263	207	2	x
11. Jahrgangsstufe	3	x	x	x	x	3	–	x
12. Jahrgangsstufe	3	x	x	x	x	3	–	x
weibliche Schulentlassene								
mittlerer Schulabschluss	3 122	x	129	1 066	629	1 274	24	x
10. Jahrgangsstufe	2 196	x	129	1 066	84	895	22	x
11. Jahrgangsstufe	136	x	x	x	11	125	–	x
12. Jahrgangsstufe	473	x	x	x	291	180	2	x
13. Jahrgangsstufe	317	x	x	x	243	74	–	x
Schulentlassene insgesamt								
7. Jahrgangsstufe	48	45	x	x	1	1	1	1
8. Jahrgangsstufe	73	60	–	3	6	–	4	2
9. Jahrgangsstufe	541	x	258	66	9	185	23	18
10. Jahrgangsstufe	4 700	x	845	1 408	105	1 992	350	262
11. Jahrgangsstufe	142	x	x	x	11	131	–	x
12. Jahrgangsstufe	488	x	x	x	304	182	2	x
13. Jahrgangsstufe	9 347	x	x	x	7 734	1 609	4	x
Klassen für geistig Behinderte	77	x	x	x	x	x	77	73

1 Schule mit sonderpädagogischem Förderschwerpunkt „Lernen“ u./o. Schule mit sonderpädagogischem Förderschwerpunkt „Geistige Entwicklung“

6 Ausländische Absolventinnen und Absolventen/Abgängerinnen und Abgänger sowie Schulentlassene der allgemeinbildenden Schulen in Berlin im Schuljahr 2011/12 nach Schulabschluss, Jahrgangsstufe, rechtlichem Status der Schulen, Schulart und Geschlecht

Schulabschluss — Jahrgangsstufe — rechtlicher Status der Schule	Ins- gesamt	Schulart						
		Integrierte Sekundar- schulen	Haupt- schulen	Real- schulen	Gym- nasien	Integrierte Gesamt- schulen und Freie Waldorf- schulen	Förder- schulen	dar. Schulen für Lern- u./o. geistige Be- hinderung ¹
Absolventinnen und Absolventen/Abgängerinnen und Abgänger								
ohne Schulabschluss	583	77	232	30	9	128	107	99
7. Jahrgangsstufe	34	31	x	x	3	–	–	–
8. Jahrgangsstufe	54	46	–	–	5	2	1	1
9. Jahrgangsstufe	288	x	170	24	1	77	16	14
10. Jahrgangsstufe	173	x	62	6	–	49	56	53
Klassen für geistig Behinderte	34	x	x	x	x	x	34	31
Hauptschulabschluss	401	x	134	72	10	161	24	23
9. Jahrgangsstufe	62	x	33	7	3	16	3	3
10. Jahrgangsstufe	339	x	101	65	7	145	21	20
erweiterter Hauptschulabschluss								
10. Jahrgangsstufe	661	x	210	122	5	316	8	x
mittlerer Schulabschluss	1 254	x	69	573	239	372	1	x
10. Jahrgangsstufe	973	x	69	573	60	270	1	x
11. Jahrgangsstufe	32	x	x	x	6	26	–	x
12. Jahrgangsstufe	128	x	x	x	79	49	–	x
13. Jahrgangsstufe	121	x	x	x	94	27	–	x
Allgemeine Hochschulreife								
13. Jahrgangsstufe	1 457	x	x	x	1 207	250	–	x
Absolventen/innen und Abgänger/innen insgesamt	4 356	77	645	797	1 470	1 227	140	122
7. Jahrgangsstufe	34	31	x	x	3	–	–	–
8. Jahrgangsstufe	54	46	–	–	5	2	1	1
9. Jahrgangsstufe	350	x	203	31	4	93	19	17
10. Jahrgangsstufe	2 146	x	442	766	72	780	86	73
11. Jahrgangsstufe	32	x	x	x	6	26	–	x
12. Jahrgangsstufe	128	x	x	x	79	49	–	x
13. Jahrgangsstufe	1 578	x	x	x	1 301	277	–	x
Klassen für geistig Behinderte	34	x	x	x	x	x	34	31

6 Ausländische Absolventinnen und Absolventen/Abgängerinnen und Abgänger sowie Schulentlassene der allgemeinbildenden Schulen in Berlin im Schuljahr 2011/12 nach Schulabschluss, Jahrgangsstufe, rechtlichem Status der Schulen, Schulart und Geschlecht

Schulabschluss — Jahrgangsstufe — rechtlicher Status der Schule	Ins- gesamt	Schulart						
		Integrierte Sekundar- schulen	Haupt- schulen	Real- schulen	Gym- nasien	Integrierte Gesamt- schulen und Freie Waldorf- schulen	Förder- schulen	dar. Schulen für Lern- u./o. geistige Be- hinderung ¹
öffentliche Schulen								
Absolventen/innen und								
Abgänger/innen insgesamt	4 172	76	645	773	1 369	1 170	139	121
7. Jahrgangsstufe	33	30	x	x	3	—	—	—
8. Jahrgangsstufe	54	46	—	—	5	2	1	1
9. Jahrgangsstufe	350	x	203	31	4	93	19	17
10. Jahrgangsstufe	2 090	x	442	742	69	751	86	73
11. Jahrgangsstufe	32	x	x	x	6	26	—	x
12. Jahrgangsstufe	127	x	x	x	78	49	—	x
13. Jahrgangsstufe	1 453	x	x	x	1 204	249	—	x
Klassen für geistig Behinderte	33	x	x	x	x	x	33	30
private Schulen								
Absolventen/innen und								
Abgänger/innen insgesamt	184	1	—	24	101	57	1	1
7. Jahrgangsstufe	1	1	x	x	—	—	—	—
10. Jahrgangsstufe	56	x	—	24	3	29	—	x
12. Jahrgangsstufe	1	x	x	x	1	—	—	x
13. Jahrgangsstufe	125	x	x	x	97	28	—	x
Klassen für geistig Behinderte	1	x	x	x	x	x	1	1
darunter Schulartwechselnde innerhalb der allgemeinbildenden Schulen								
mittlerer Schulabschluss								
10. Jahrgangsstufe	329	x	12	196	48	73	—	—
Schulentlassene								
mittlerer Schulabschluss	925	x	57	377	191	299	1	x
10. Jahrgangsstufe	644	x	57	377	12	197	1	x
11. Jahrgangsstufe	32	x	x	x	6	26	—	x
12. Jahrgangsstufe	128	x	x	x	79	49	—	x
13. Jahrgangsstufe	121	x	x	x	94	27	—	x
Schulentlassene insgesamt								
7. Jahrgangsstufe	34	31	x	x	3	—	—	—
8. Jahrgangsstufe	54	46	—	—	5	2	1	1
9. Jahrgangsstufe	350	x	203	31	4	93	19	17
10. Jahrgangsstufe	1 817	x	430	570	24	707	86	73
11. Jahrgangsstufe	32	x	x	x	6	26	—	x
12. Jahrgangsstufe	128	x	x	x	79	49	—	x
13. Jahrgangsstufe	1 578	x	x	x	1 301	277	—	x
Klassen für geistig Behinderte	34	x	x	x	x	x	34	31

6 Ausländische Absolventinnen und Absolventen/Abgängerinnen und Abgänger sowie Schulentlassene der allgemeinbildenden Schulen in Berlin im Schuljahr 2011/12 nach Schulabschluss, Jahrgangsstufe, rechtlichem Status der Schulen, Schulart und Geschlecht

Schulabschluss — Jahrgangsstufe — rechtlicher Status der Schule	Ins- gesamt	Schulart						
		Integrierte Sekundar- schulen	Haupt- schulen	Real- schulen	Gym- nasien	Integrierte Gesamt- schulen und Freie Waldorf- schulen	Förder- schulen	dar. Schulen für Lern- u./o. geistige Be- hinderung ¹
öffentliche Schulen								
Absolventen/innen und								
Abgänger/innen insgesamt	2 131	36	272	373	812	586	52	44
7. Jahrgangsstufe	16	15	x	x	1	–	–	–
8. Jahrgangsstufe	23	21	–	–	1	–	1	1
9. Jahrgangsstufe	150	x	87	17	3	34	9	8
10. Jahrgangsstufe	973	x	185	356	40	361	31	25
11. Jahrgangsstufe	18	x	x	x	5	13	–	x
12. Jahrgangsstufe	63	x	x	x	41	22	–	x
13. Jahrgangsstufe	877	x	x	x	721	156	–	x
Klassen für geistig Behinderte	11	x	x	x	x	x	11	10
private Schulen								
Absolventen/innen und								
Abgänger/innen insgesamt	87	1	–	13	49	23	1	1
7. Jahrgangsstufe	1	1	x	x	–	–	–	–
10. Jahrgangsstufe	28	x	–	13	3	12	–	x
13. Jahrgangsstufe	57	x	x	x	46	11	–	x
Klassen für geistig Behinderte	1	x	x	x	x	x	1	1
darunter Schulartwechslerinnen innerhalb der allgemeinbildenden Schulen								
mittlerer Schulabschluss								
10. Jahrgangsstufe	166	x	5	96	29	36	–	–
weibliche Schulentlassene								
mittlerer Schulabschluss	457	x	26	179	105	147	–	x
10. Jahrgangsstufe	308	x	26	179	6	97	–	x
11. Jahrgangsstufe	18	x	x	x	5	13	–	x
12. Jahrgangsstufe	63	x	x	x	41	22	–	x
13. Jahrgangsstufe	68	x	x	x	53	15	–	x
Schulentlassene insgesamt								
7. Jahrgangsstufe	17	16	x	x	1	–	–	–
8. Jahrgangsstufe	23	21	–	–	1	–	1	1
9. Jahrgangsstufe	150	x	87	17	3	34	9	8
10. Jahrgangsstufe	835	x	180	273	14	337	31	25
11. Jahrgangsstufe	18	x	x	x	5	13	–	x
12. Jahrgangsstufe	63	x	x	x	41	22	–	x
13. Jahrgangsstufe	934	x	x	x	767	167	–	x
Klassen für geistig Behinderte	12	x	x	x	x	x	12	11

¹ Schule mit sonderpädagogischem Förderschwerpunkt „Lernen“ u./o. Schule mit sonderpädagogischem Förderschwerpunkt „Geistige Entwicklung“

7 Absolventinnen und Absolventen/Abgängerinnen und Abgänger¹ der allgemeinbildenden Schulen in Berlin im Schuljahr 2011/12 nach Bezirken, Schulabschluss und Geschlecht

Bezirk	Ins- gesamt	Weib- lich	Abschlussart									
			ohne Schulabschluss		Hauptschulabschluss		erweiterter Hauptschulabschluss		mittlerer Schulabschluss		allgemeine Hochschulreife	
			insge- samt	weib- lich	insge- samt	weib- lich	insge- samt	weib- lich	insge- samt	weib- lich	insge- samt	weib- lich
Absolventinnen und Absolventen/Abgängerinnen und Abgänger												
Anzahl												
Mitte	2 862	1 435	289	135	206	85	355	149	702	357	1 310	709
Friedrichshain-Kreuzberg	2 073	988	155	81	244	88	305	136	476	218	893	465
Pankow	2 511	1 322	168	81	122	50	232	109	801	405	1 188	677
Charlottenburg-Wilmersdorf ..	3 352	1 624	177	70	172	64	248	100	724	305	2 031	1 085
Spandau	2 690	1 307	222	89	174	80	253	101	877	418	1 164	619
Steglitz-Zehlendorf	3 933	2 042	133	50	95	44	180	86	909	431	2 616	1 431
Tempelhof-Schöneberg	3 409	1 756	186	84	143	47	307	135	1 066	512	1 707	978
Neukölln	3 008	1 571	361	163	261	131	452	210	801	405	1 133	662
Treptow-Köpenick	1 780	870	85	35	52	22	171	78	537	250	935	485
Marzahn-Hellersdorf	1 900	974	198	95	142	62	216	86	544	266	800	465
Lichtenberg	2 004	1 004	167	65	127	59	224	107	629	294	857	479
Reinickendorf	3 334	1 662	198	91	170	63	269	120	839	400	1 858	988
Berlin insgesamt	32 856	16 555	2 339	1 039	1 908	795	3 212	1 417	8 905	4 261	16 492	9 043
Prozent ²												
Mitte	100	50,1	10,1	46,7	7,2	41,3	12,4	42,0	24,5	50,9	45,8	54,1
Friedrichshain-Kreuzberg	100	47,7	7,5	52,3	11,8	36,1	14,7	44,6	23,0	45,8	43,1	52,1
Pankow	100	52,6	6,7	48,2	4,9	41,0	9,2	47,0	31,9	50,6	47,3	57,0
Charlottenburg-Wilmersdorf ..	100	48,4	5,3	39,5	5,1	37,2	7,4	40,3	21,6	42,1	60,6	53,4
Spandau	100	48,6	8,3	40,1	6,5	46,0	9,4	39,9	32,6	47,7	43,3	53,2
Steglitz-Zehlendorf	100	51,9	3,4	37,6	2,4	46,3	4,6	47,8	23,1	47,4	66,5	54,7
Tempelhof-Schöneberg	100	51,5	5,5	45,2	4,2	32,9	9,0	44,0	31,3	48,0	50,1	57,3
Neukölln	100	52,2	12,0	45,2	8,7	50,2	15,0	46,5	26,6	50,6	37,7	58,4
Treptow-Köpenick	100	48,9	4,8	41,2	2,9	42,3	9,6	45,6	30,2	46,6	52,5	51,9
Marzahn-Hellersdorf	100	51,3	10,4	48,0	7,5	43,7	11,4	39,8	28,6	48,9	42,1	58,1
Lichtenberg	100	50,1	8,3	38,9	6,3	46,5	11,2	47,8	31,4	46,7	42,8	55,9
Reinickendorf	100	49,9	5,9	46,0	5,1	37,1	8,1	44,6	25,2	47,7	55,7	53,2
Berlin insgesamt	100	50,4	7,1	44,4	5,8	41,7	9,8	44,1	27,1	47,8	50,2	54,8
darunter ausländische Absolventinnen und Absolventen/Abgängerinnen und Abgänger												
Anzahl												
Mitte	955	485	111	53	81	39	172	74	304	157	287	162
Friedrichshain-Kreuzberg	582	287	68	32	89	29	111	51	130	61	184	114
Pankow	111	52	29	16	8	1	3	2	36	15	35	18
Charlottenburg-Wilmersdorf ..	491	246	48	20	45	18	83	37	141	64	174	107
Spandau	215	110	24	9	15	8	32	13	92	48	52	32
Steglitz-Zehlendorf	240	141	12	6	9	5	18	11	56	29	145	90
Tempelhof-Schöneberg	449	233	47	22	33	13	50	22	183	96	136	80
Neukölln	680	363	150	68	79	42	117	63	150	74	184	116
Treptow-Köpenick	35	18	5	1	1	1	1	-	6	3	22	13
Marzahn-Hellersdorf	72	38	18	7	3	1	7	5	15	6	29	19
Lichtenberg	218	94	18	3	12	3	25	8	53	24	110	56
Reinickendorf	308	151	53	17	26	9	42	20	88	46	99	59
Berlin insgesamt	4 356	2 218	583	254	401	169	661	306	1 254	623	1 457	866

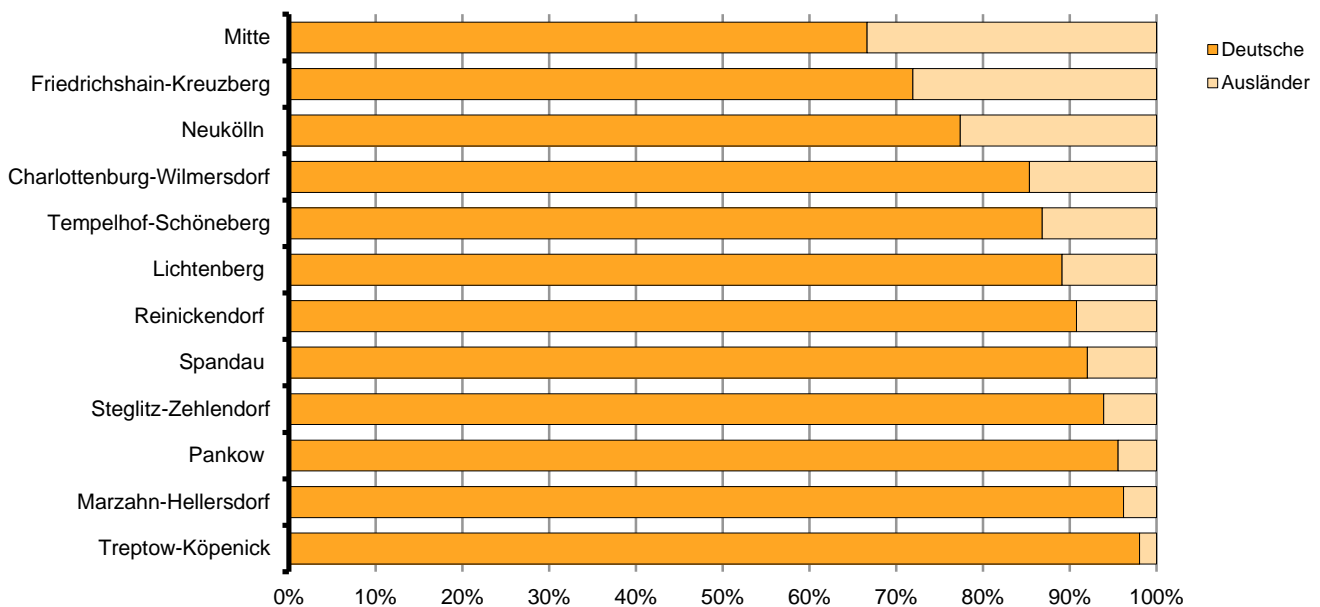
7 Absolventinnen und Absolventen/Abgängerinnen und Abgänger¹ der allgemeinbildenden Schulen in Berlin im Schuljahr 2011/12 nach Bezirken, Schulabschluss und Geschlecht

Bezirk	Ins- gesamt	Weib- lich	Abschlussart									
			ohne Schulabschluss		Hauptschulabschluss		erweiterter Hauptschulabschluss		mittlerer Schulabschluss		allgemeine Hochschulreife	
			insge- samt	weib- lich	insge- samt	weib- lich	insge- samt	weib- lich	insge- samt	weib- lich	insge- samt	weib- lich
			Prozent ²									
Mitte	100	50,8	11,6	47,7	8,5	48,1	18,0	43,0	31,8	51,6	30,1	56,4
Friedrichshain-Kreuzberg	100	49,3	11,7	47,1	15,3	32,6	19,1	45,9	22,3	46,9	31,6	62,0
Pankow	100	46,8	26,1	55,2	7,2	12,5	2,7	66,7	32,4	41,7	31,5	51,4
Charlottenburg-Wilmersdorf ..	100	50,1	9,8	41,7	9,2	40,0	16,9	44,6	28,7	45,4	35,4	61,5
Spandau	100	51,2	11,2	37,5	7,0	53,3	14,9	40,6	42,8	52,2	24,2	61,5
Steglitz-Zehlendorf	100	58,8	5,0	50,0	3,8	55,6	7,5	61,1	23,3	51,8	60,4	62,1
Tempelhof-Schöneberg	100	51,9	10,5	46,8	7,3	39,4	11,1	44,0	40,8	52,5	30,3	58,8
Neukölln	100	53,4	22,1	45,3	11,6	53,2	17,2	53,8	22,1	49,3	27,1	63,0
Treptow-Köpenick	100	51,4	14,3	20,0	2,9	100,0	2,9	-	17,1	50,0	62,9	59,1
Marzahn-Hellersdorf	100	52,8	25,0	38,9	4,2	33,3	9,7	71,4	20,8	40,0	40,3	65,5
Lichtenberg	100	43,1	8,3	16,7	5,5	25,0	11,5	32,0	24,3	45,3	50,5	50,9
Reinickendorf	100	49,0	17,2	32,1	8,4	34,6	13,6	47,6	28,6	52,3	32,1	59,6
Berlin insgesamt	100	50,9	13,4	43,6	9,2	42,1	15,2	46,3	28,8	49,7	33,4	59,4

1 einschließlich Schulentlassene, die zum beruflichen Gymnasium wechseln

2 Frauenanteile der jeweiligen Abschlussart

3 Anteile deutscher und ausländischer Absolventinnen und Absolventen/Abgängerinnen und Abgänger der allgemeinbildenden Schulen in Berlin im Schuljahr 2011/12 nach Bezirken



8 Altersgliederung der Absolventinnen und Absolventen sowie Abgängerinnen und Abgänger¹ in der Mittelstufe der allgemeinbildenden Schulen in Berlin im Schuljahr 2011/12 nach Schulart, rechtlichem Status der Schulen, Jahrgangsstufe, Geschlecht und Schulabschluss

Schulart — Alter ² — rechtlicher Status der Schule	Absolventen/ -innen und Abgänger/ -innen		Jahrgangsstufe								
			7		8		9		10		
	insge- samt	weib- lich	insge- samt	weib- lich	insge- samt	weib- lich	insge- samt	weib- lich	insge- samt	weib- lich	
ohne Abgangszeugnis											
Integrierte											
Sekundarschule	228	105	82	45	146	60	x	x	x	x	
13 Jahre und jünger	20	14	20	14	–	–	x	x	x	x	
14 Jahre	37	18	16	7	21	11	x	x	x	x	
15 Jahre	28	14	10	8	18	6	x	x	x	x	
16 Jahre	52	27	22	11	30	16	x	x	x	x	
17 Jahre	79	29	12	5	67	24	x	x	x	x	
18 Jahre und älter	12	3	2	–	10	3	x	x	x	x	
Hauptschule	736	318	x	x	–	–	530	225	206	93	
15 Jahre	14	4	x	x	–	–	10	3	4	1	
16 Jahre	193	92	x	x	–	–	156	72	37	20	
17 Jahre	414	176	x	x	–	–	309	128	105	48	
18 Jahre und älter	115	46	x	x	–	–	55	22	60	24	
Realschule	167	69	x	x	8	3	132	52	27	14	
14 Jahre	3	–	x	x	3	–	–	–	–	–	
15 Jahre	9	5	x	x	2	2	7	3	–	–	
16 Jahre	60	26	x	x	3	1	52	22	5	3	
17 Jahre	69	24	x	x	–	–	58	20	11	4	
18 Jahre und älter	26	14	x	x	–	–	15	7	11	7	
Gymnasium	37	14	5	1	20	6	10	5	2	2	
13 Jahre und jünger	4	2	2	–	1	1	1	1	–	–	
14 Jahre	8	1	1	–	7	1	–	–	–	–	
15 Jahre	14	7	2	1	8	4	4	2	–	–	
16 Jahre und älter	11	4	–	–	4	–	5	2	2	2	
Integrierte											
Gesamtschule	534	257	x	x	2	–	348	159	184	98	
14 Jahre	3	2	x	x	–	–	3	2	–	–	
15 Jahre	11	4	x	x	–	–	11	4	–	–	
16 Jahre	142	79	x	x	1	–	107	57	34	22	
17 Jahre	295	133	x	x	1	–	192	83	102	50	
18 Jahre und älter	83	39	x	x	–	–	35	13	48	26	
Freie Waldorfschule	8	4	4	1	–	–	2	2	2	1	
14 Jahre und jünger	3	1	3	1	–	–	–	–	–	–	
15 Jahre und älter	5	3	1	–	–	–	2	2	2	1	
Förderschule ³	421	192	2	1	6	4	45	19	368	168	
15 Jahre und jünger	6	4	2	1	2	2	1	1	1	–	
16 Jahre	75	32	–	–	4	2	13	6	58	24	
17 Jahre	249	114	–	–	–	–	27	11	222	103	
18 Jahre und älter	91	42	–	–	–	–	4	1	87	41	

8 Altersgliederung der Absolventinnen und Absolventen sowie Abgängerinnen und Abgänger¹ in der Mittelstufe der allgemeinbildenden Schulen in Berlin im Schuljahr 2011/12 nach Schulart, rechtlichem Status der Schulen, Jahrgangsstufe, Geschlecht und Schulabschluss

Schulart — Alter ² — rechtlicher Status der Schule	Absolventen/ -innen und Abgänger/ -innen		Jahrgangsstufe							
			7		8		9		10	
	insge- samt	weib- lich	insge- samt	weib- lich	insge- samt	weib- lich	insge- samt	weib- lich	insge- samt	weib- lich
Schulen insgesamt	2 131	959	93	48	182	73	1 067	462	789	376
13 Jahre und jünger	27	18	24	15	1	1	2	2	–	–
14 Jahre	55	23	20	8	32	13	3	2	–	–
15 Jahre	79	35	13	9	29	13	32	12	5	1
16 Jahre	530	260	22	11	41	19	332	160	135	70
17 Jahre	1 113	479	12	5	69	24	589	243	443	207
18 Jahre	301	136	1	–	9	3	103	41	188	92
19 Jahre und älter	26	8	1	–	1	–	6	2	18	6
öffentliche Schulen	2 088	938	86	44	164	63	1 056	457	782	374
13 Jahre und jünger	22	14	20	12	–	–	2	2	–	–
14 Jahre	47	18	19	8	25	8	3	2	–	–
15 Jahre	69	31	11	8	22	10	31	12	5	1
16 Jahre	519	257	22	11	39	18	326	158	132	70
17 Jahre	1 106	475	12	5	69	24	586	241	439	205
18 Jahre	299	135	1	–	8	3	102	40	188	92
19 Jahre und älter	26	8	1	–	1	–	6	2	18	6
private Schulen	43	21	7	4	18	10	11	5	7	2
13 Jahre und jünger	5	4	4	3	1	1	–	–	–	–
14 Jahre	8	5	1	–	7	5	–	–	–	–
15 Jahre	10	4	2	1	7	3	1	–	–	–
16 Jahre	11	3	–	–	2	1	6	2	3	–
17 Jahre	7	4	–	–	–	–	3	2	4	2
18 Jahre	2	1	–	–	1	–	1	1	–	–
mit Abgangszeugnis (Hauptschulabschluss einschl. erweiterter Hauptschulabschluss)										
Hauptschule	1 629	656	x	x	x	x	113	33	1 516	623
15 Jahre	12	1	x	x	x	x	3	–	9	1
16 Jahre	314	123	x	x	x	x	25	7	289	116
17 Jahre	796	313	x	x	x	x	64	18	732	295
18 Jahre	426	182	x	x	x	x	17	5	409	177
19 Jahre und älter	81	37	x	x	x	x	4	3	77	34
Realschule	774	342	x	x	x	x	35	14	739	328
16 Jahre und jünger	210	93	x	x	x	x	21	8	189	85
17 Jahre	353	158	x	x	x	x	12	5	341	153
18 Jahre	175	75	x	x	x	x	2	1	173	74
19 Jahre und älter	36	16	x	x	x	x	–	–	36	16
Gymnasium	67	23	x	x	x	x	13	4	54	19
16 Jahre und jünger	15	5	x	x	x	x	7	3	8	2
17 Jahre	23	7	x	x	x	x	4	–	19	7
18 Jahre und älter	29	11	x	x	x	x	2	1	27	10
Integrierte										
Gesamtschule	2 245	1 021	x	x	x	x	56	24	2 189	997
16 Jahre und jünger	552	245	x	x	x	x	13	4	539	241
17 Jahre	1 129	511	x	x	x	x	31	15	1 098	496
18 Jahre	484	227	x	x	x	x	12	5	472	222
19 Jahre und älter	80	38	x	x	x	x	–	–	80	38

8 Altersgliederung der Absolventinnen und Absolventen sowie Abgängerinnen und Abgänger¹ in der Mittelstufe der allgemeinbildenden Schulen in Berlin im Schuljahr 2011/12 nach Schulart, rechtlichem Status der Schulen, Jahrgangsstufe, Geschlecht und Schulabschluss

Schulart — Alter ² — rechtlicher Status der Schule	Absolventen/ -innen und Abgänger/ -innen		Jahrgangsstufe								
			7		8		9		10		
	insge- samt	weib- lich	insge- samt	weib- lich	insge- samt	weib- lich	insge- samt	weib- lich	insge- samt	weib- lich	
Freie Waldorfschule	1	1	x	x	x	x	x	x	x	1	1
17 Jahre	1	1	x	x	x	x	x	x	x	1	1
Förderschule	397	164	x	x	x	x	13	4	384	160	
16 Jahre und jünger	75	33	x	x	x	x	4	1	71	32	
17 Jahre	202	87	x	x	x	x	6	2	196	85	
18 Jahre	105	42	x	x	x	x	3	1	102	41	
19 Jahre und älter	15	2	x	x	x	x	–	–	15	2	
Schulen insgesamt	5 113	2 207	x	x	x	x	230	79	4 883	2 128	
15 Jahre	23	6	x	x	x	x	9	3	14	3	
16 Jahre	1 155	494	x	x	x	x	64	20	1 091	474	
17 Jahre	2 504	1 077	x	x	x	x	117	40	2 387	1 037	
18 Jahre	1 215	536	x	x	x	x	36	13	1 179	523	
19 Jahre	195	88	x	x	x	x	4	3	191	85	
20 Jahre	13	5	x	x	x	x	–	–	13	5	
21 Jahre	5	1	x	x	x	x	–	–	5	1	
22 Jahre und älter	3	–	x	x	x	x	–	–	3	–	
öffentliche Schulen	5 023	2 165	x	x	x	x	229	79	4 794	2 086	
15 Jahre	22	6	x	x	x	x	9	3	13	3	
16 Jahre	1 131	481	x	x	x	x	64	20	1 067	461	
17 Jahre	2 462	1 060	x	x	x	x	116	40	2 346	1 020	
18 Jahre	1 194	525	x	x	x	x	36	13	1 158	512	
19 Jahre	193	87	x	x	x	x	4	3	189	84	
20 Jahre	13	5	x	x	x	x	–	–	13	5	
21 Jahre	5	1	x	x	x	x	–	–	5	1	
22 Jahre und älter	3	–	x	x	x	x	–	–	3	–	
private Schulen	90	42	x	x	x	x	1	–	89	42	
15 Jahre	1	–	x	x	x	x	–	–	1	–	
16 Jahre	24	13	x	x	x	x	–	–	24	13	
17 Jahre	42	17	x	x	x	x	1	–	41	17	
18 Jahre	21	11	x	x	x	x	–	–	21	11	
19 Jahre	2	1	x	x	x	x	–	–	2	1	
mit Abgangszeugnis (mittlerer Schulabschluss)											
Hauptschule	352	143	x	x	x	x	x	x	352	143	
16 Jahre	71	22	x	x	x	x	x	x	71	22	
17 Jahre	155	63	x	x	x	x	x	x	155	63	
18 Jahre	107	47	x	x	x	x	x	x	107	47	
19 Jahre und älter	19	11	x	x	x	x	x	x	19	11	
Realschule	3 690	1 813	x	x	x	x	x	x	3 690	1 813	
16 Jahre und jünger	1 154	551	x	x	x	x	x	x	1 154	551	
17 Jahre	1 759	811	x	x	x	x	x	x	1 759	811	
18 Jahre	611	266	x	x	x	x	x	x	611	266	
19 Jahre und älter	166	185	x	x	x	x	x	x	166	185	

8 Altersgliederung der Absolventinnen und Absolventen sowie Abgängerinnen und Abgänger¹ in der Mittelstufe der allgemeinbildenden Schulen in Berlin im Schuljahr 2011/12 nach Schulart, rechtlichem Status der Schulen, Jahrgangsstufe, Geschlecht und Schulabschluss

Schulart — Alter ² — rechtlicher Status der Schule	Absolventen/ -innen und Abgänger/ -innen		Jahrgangsstufe								
			7		8		9		10		
	insge- samt	weib- lich	insge- samt	weib- lich	insge- samt	weib- lich	insge- samt	weib- lich	insge- samt	weib- lich	
Gymnasium	645	347	x	x	x	x	x	x	x	645	347
16 Jahre und jünger	254	151	x	x	x	x	x	x	x	254	151
17 Jahre	270	139	x	x	x	x	x	x	x	270	139
18 Jahre	98	49	x	x	x	x	x	x	x	98	49
19 Jahre und älter	23	8	x	x	x	x	x	x	x	23	8
Integrierte											
Gesamtschule	2 296	1 100	x	x	x	x	x	x	x	2 296	1 100
16 Jahre und jünger	716	352	x	x	x	x	x	x	x	716	352
17 Jahre	1 172	575	x	x	x	x	x	x	x	1 172	575
18 Jahre	326	131	x	x	x	x	x	x	x	326	131
19 Jahre	65	30	x	x	x	x	x	x	x	65	30
20 Jahre	17	12	x	x	x	x	x	x	x	17	12
Freie Waldorfschule	4	2	x	x	x	x	x	x	x	4	2
18 Jahre und jünger	4	2	x	x	x	x	x	x	x	4	2
Förderschule	82	24	x	x	x	x	x	x	x	82	24
16 Jahre	18	5	x	x	x	x	x	x	x	18	5
17 Jahre	32	9	x	x	x	x	x	x	x	32	9
18 Jahre und älter	32	10	x	x	x	x	x	x	x	32	10
Schulen insgesamt	7 069	3 429	x	x	x	x	x	x	x	7 069	3 429
15 Jahre	27	14	x	x	x	x	x	x	x	27	14
16 Jahre	2 186	1 067	x	x	x	x	x	x	x	2 186	1 067
17 Jahre	3 391	1 598	x	x	x	x	x	x	x	3 391	1 598
18 Jahre	1 166	500	x	x	x	x	x	x	x	1 166	500
19 Jahre	268	131	x	x	x	x	x	x	x	268	131
20 Jahre und älter	31	19	x	x	x	x	x	x	x	31	19
öffentliche Schulen	6 573	3 104	x	x	x	x	x	x	x	6 573	3 104
15 Jahre	24	12	x	x	x	x	x	x	x	24	12
16 Jahre	2 019	990	x	x	x	x	x	x	x	2 019	990
17 Jahre	3 146	1 492	x	x	x	x	x	x	x	3 146	1 492
18 Jahre	1 096	469	x	x	x	x	x	x	x	1 096	469
19 Jahre	257	122	x	x	x	x	x	x	x	257	122
20 Jahre und älter	31	19	x	x	x	x	x	x	x	31	19
private Schulen	496	225	x	x	x	x	x	x	x	496	225
15 Jahre	3	2	x	x	x	x	x	x	x	3	2
16 Jahre	167	77	x	x	x	x	x	x	x	167	77
17 Jahre	245	106	x	x	x	x	x	x	x	245	106
18 Jahre	70	31	x	x	x	x	x	x	x	70	31
19 Jahre	11	9	x	x	x	x	x	x	x	11	9

1 einschl. Absolventinnen und Absolventen, die zur gymnasialen Oberstufe wechseln

2 Alter am 31.12.2012

3 ohne Klassen für geistig Behinderte

9 Altersgliederung der Schulentlassenen^{1 2} der gymnasialen Oberstufe der allgemeinbildenden Schulen in Berlin im Schuljahr 2011/12 nach Schulart, rechtlichem Status der Schulen, Jahrgangsstufe, Geschlecht und Schulabschluss

Schulart — Alter ³ — rechtlicher Status der Schule	Schul- entlassene insgesamt		Ein- führungs- phase und 11. Jahrgangs- stufe		12. Jahrgangs- stufe		13. Jahrgangs- stufe		Kurshalbjahr							
									1.		2.		3.		4.	
	insge- samt	weib- lich	insge- samt	weib- lich	insge- samt	weib- lich	insge- samt	weib- lich	insge- samt	weib- lich	insge- samt	weib- lich	insge- samt	weib- lich	insge- samt	weib- lich
ohne Abgangszeugnis																
Freie Waldorfschule ⁴ ...	4	3	2	2	2	1	x	x	x	x	x	x	x	x	x	x
18 Jahre	2	2	2	2	–	–	x	x	x	x	x	x	x	x	x	x
19 Jahre	2	1	–	–	2	1	x	x	x	x	x	x	x	x	x	x
mit Abgangszeugnis (Hauptschulabschluss einschl. erweiterter Hauptschulabschluss)																
Freie Waldorfschule ⁴ ...	7	5	6	4	1	1	x	x	x	x	x	x	x	x	x	x
17 Jahre	2	2	2	2	–	–	x	x	x	x	x	x	x	x	x	x
19 Jahre	5	3	4	2	1	1	x	x	x	x	x	x	x	x	x	x
mit Abgangszeugnis (mittlerer Schulabschluss)																
Gymnasium	1 090	545	18	11	–	–	x	x	241	124	343	167	204	113	284	130
17 Jahre	117	63	–	–	–	–	x	x	37	18	77	44	1	1	2	–
18 Jahre	234	124	6	5	–	–	x	x	89	49	101	51	10	7	28	12
19 Jahre	311	156	5	3	–	–	x	x	62	31	95	48	65	35	84	39
20 Jahre	251	120	2	2	–	–	x	x	37	20	55	16	67	39	90	43
21 Jahre	133	62	–	–	–	–	x	x	14	5	15	8	39	19	65	30
22 Jahre	35	17	1	–	–	–	x	x	1	1	–	–	18	10	15	6
23 Jahre	9	3	4	1	–	–	x	x	1	–	–	–	4	2	–	–
Integrierte																
Gesamtschule	679	347	220	116	x	x	x	x	102	45	200	117	82	33	75	36
17 Jahre	52	30	45	27	x	x	x	x	6	2	1	1	–	–	–	–
18 Jahre	134	79	82	48	x	x	x	x	13	6	38	24	1	1	–	–
19 Jahre	194	102	69	33	x	x	x	x	35	16	75	45	7	5	8	3
20 Jahre	161	73	17	6	x	x	x	x	33	16	57	30	30	9	24	12
21 Jahre	92	34	4	–	x	x	x	x	10	2	24	13	27	7	27	12
22 Jahre	39	24	3	2	x	x	x	x	5	3	3	2	13	9	15	8
23 Jahre	7	5	–	–	x	x	x	x	–	–	2	2	4	2	1	1
Freie Waldorfschule																
17 Jahre	10	8	10	8	–	–	–	–	x	x	x	x	x	x	x	x
18 Jahre	24	11	12	4	12	7	–	–	x	x	x	x	x	x	x	x
19 Jahre	22	14	–	–	20	13	2	1	x	x	x	x	x	x	x	x
20 Jahre	5	3	–	–	2	1	3	2	x	x	x	x	x	x	x	x
21 Jahre	4	2	–	–	–	–	4	2	x	x	x	x	x	x	x	x
Förderschule																
18 Jahre und älter	2	2	–	–	–	–	–	–	x	x	2	2	–	–	–	–

9 Altersgliederung der Schulentlassenen^{1 2} der gymnasialen Oberstufe der allgemeinbildenden Schulen in Berlin im Schuljahr 2011/12 nach Schulart, rechtlichem Status der Schulen, Jahrgangsstufe, Geschlecht und Schulabschluss

Schulart — Alter ³ — rechtlicher Status der Schule	Schul- entlassene insgesamt		Ein- führungs- phase und 11. Jahrgangs- stufe		12. Jahrgangs- stufe		13. Jahrgangs- stufe		Kurshalbjahr							
									1.		2.		3.		4.	
									insge- samt	weib- lich	insge- samt	weib- lich	insge- samt	weib- lich	insge- samt	weib- lich
Schulen insgesamt	1 836	932	260	139	34	21	9	5	343	169	545	286	286	146	359	166
17 Jahre	179	101	55	35	–	–	–	–	43	20	78	45	1	1	2	–
18 Jahre	393	215	100	57	12	7	–	–	102	55	140	76	11	8	28	12
19 Jahre	527	272	74	36	20	13	2	1	97	47	170	93	72	40	92	42
20 Jahre	417	196	19	8	2	1	3	2	70	36	112	46	97	48	114	55
21 Jahre	229	98	4	–	–	–	4	2	24	7	39	21	66	26	92	42
22 Jahre	75	42	4	2	–	–	–	–	6	4	4	3	31	19	30	14
23 Jahre	16	8	4	1	–	–	–	–	1	–	2	2	8	4	1	1
öffentliche Schulen	1 691	844	231	122	–	–	–	–	338	165	502	260	270	136	350	161
17 Jahre	156	83	45	27	–	–	–	–	43	20	65	35	1	1	2	–
18 Jahre	349	190	85	50	–	–	–	–	101	54	127	68	10	7	26	11
19 Jahre	479	245	71	35	–	–	–	–	96	46	162	90	63	35	87	39
20 Jahre	396	183	18	7	–	–	–	–	67	34	103	41	95	47	113	54
21 Jahre	220	93	4	–	–	–	–	–	24	7	39	21	62	23	91	42
22 Jahre	75	42	4	2	–	–	–	–	6	4	4	3	31	19	30	14
23 Jahre	16	8	4	1	–	–	–	–	1	–	2	2	8	4	1	1
private Schulen	145	88	29	17	34	21	9	5	5	4	43	26	16	10	9	5
17 Jahre	23	18	10	8	–	–	–	–	–	–	13	10	–	–	–	–
18 Jahre	44	25	15	7	12	7	–	–	1	1	13	8	1	1	2	1
19 Jahre	48	27	3	1	20	13	2	1	1	1	8	3	9	5	5	3
20 Jahre	21	13	1	1	2	1	3	2	3	2	9	5	2	1	1	1
21 Jahre	9	5	–	–	–	–	4	2	–	–	–	–	4	3	1	–
mit Abschlusszeugnis (allgemeine Hochschulreife)																
Gymnasium	13 660	7 504	x	x	17	13	x	x	x	x	x	x	–	–	13 643	7 491
17 Jahre	282	149	x	x	–	–	x	x	x	x	x	x	–	–	282	149
18 Jahre	3 270	1 824	x	x	–	–	x	x	x	x	x	x	–	–	3 270	1 824
19 Jahre	5 838	3 330	x	x	–	–	x	x	x	x	x	x	–	–	5 838	3 330
20 Jahre	3 505	1 864	x	x	8	8	x	x	x	x	x	x	–	–	3 497	1 856
21 Jahre	633	295	x	x	4	4	x	x	x	x	x	x	–	–	629	291
22 Jahre	93	42	x	x	1	1	x	x	x	x	x	x	–	–	92	41
23 Jahre und älter	39	–	x	x	4	–	x	x	x	x	x	x	–	–	35	–
Integrierte																
Gesamtschule	2 699	1 462	x	x	x	x	x	x	x	x	x	x	–	–	2 699	1 462
17 Jahre	9	5	x	x	x	x	x	x	x	x	x	x	–	–	9	5
18 Jahre	136	81	x	x	x	x	x	x	x	x	x	x	–	–	136	81
19 Jahre	947	543	x	x	x	x	x	x	x	x	x	x	–	–	947	543
20 Jahre	1 068	543	x	x	x	x	x	x	x	x	x	x	–	–	1 068	543
21 Jahre	445	245	x	x	x	x	x	x	x	x	x	x	–	–	445	245
22 Jahre	85	45	x	x	x	x	x	x	x	x	x	x	–	–	85	45
23 Jahre und älter	9	–	x	x	x	x	x	x	x	x	x	x	–	–	9	–

9 Altersgliederung der Schulentlassenen^{1 2} der gymnasialen Oberstufe der allgemeinbildenden Schulen in Berlin im Schuljahr 2011/12 nach Schulart, rechtlichem Status der Schulen, Jahrgangsstufe, Geschlecht und Schulabschluss

Schulart — Alter ³ — rechtlicher Status der Schule	Schul- entlassene insgesamt		Ein- führungs- phase und 11. Jahrgangs- stufe		12. Jahrgangs- stufe		13. Jahrgangs- stufe		Kurshalbjahr								
									1.		2.		3.		4.		
									insge- samt	weib- lich	insge- samt	weib- lich	insge- samt	weib- lich	insge- samt	weib- lich	insge- samt
Freie Waldorfschule	127	73	x	x	x	x	127	73	x	x	x	x	x	x	x	x	
19 Jahre	59	40	x	x	x	x	59	40	x	x	x	x	x	x	x	x	
20 Jahre	64	31	x	x	x	x	64	31	x	x	x	x	x	x	x	x	
21 Jahre	4	2	x	x	x	x	4	2	x	x	x	x	x	x	x	x	
Förderschule	6	4	x	x	x	x	x	x	x	x	x	x	x	–	–	6	4
19 Jahre und älter	6	4	x	x	x	x	x	x	x	x	x	x	x	–	–	6	4
Schulen insgesamt	16 492	9 043	x	x	17	13	127	73	x	x	x	x	–	–	16 348	8 957	
17 Jahre	291	154	x	x	–	–	–	–	x	x	x	x	–	–	291	154	
18 Jahre	3 406	1 905	x	x	–	–	–	–	x	x	x	x	–	–	3 406	1 905	
19 Jahre	6 846	3 915	x	x	–	–	59	40	x	x	x	x	–	–	6 787	3 875	
20 Jahre	4 640	2 440	x	x	8	8	64	31	x	x	x	x	–	–	4 568	2 401	
21 Jahre	1 083	542	x	x	4	4	4	2	x	x	x	x	–	–	1 075	536	
22 Jahre	178	87	x	x	1	1	–	–	x	x	x	x	–	–	177	86	
23 Jahre und älter	48	–	x	x	4	–	–	–	x	x	x	x	–	–	44	–	
öffentliche Schulen	14 988	8 251	x	x	17	13	x	x	x	x	x	x	–	–	14 971	8 238	
17 Jahre	273	145	x	x	–	–	x	x	x	x	x	x	–	–	273	145	
18 Jahre	3 094	1 732	x	x	–	–	x	x	x	x	x	x	–	–	3 094	1 732	
19 Jahre	6 170	3 543	x	x	–	–	x	x	x	x	x	x	–	–	6 170	3 543	
20 Jahre	4 206	2 227	x	x	8	8	x	x	x	x	x	x	–	–	4 198	2 219	
21 Jahre	1 033	519	x	x	4	4	x	x	x	x	x	x	–	–	1 029	515	
22 Jahre	167	85	x	x	1	1	x	x	x	x	x	x	–	–	166	84	
23 Jahre und älter	45	–	x	x	4	–	x	x	x	x	x	x	–	–	41	–	
private Schulen	1 504	792	x	x	x	x	127	73	x	x	x	x	–	–	1 377	719	
17 Jahre	18	9	x	x	x	x	–	–	x	x	x	x	–	–	18	9	
18 Jahre	312	173	x	x	x	x	–	–	x	x	x	x	–	–	312	173	
19 Jahre	676	372	x	x	x	x	59	40	x	x	x	x	–	–	617	332	
20 Jahre	434	213	x	x	x	x	64	31	x	x	x	x	–	–	370	182	
21 Jahre	50	23	x	x	x	x	4	2	x	x	x	x	–	–	46	21	
22 Jahre	11	2	x	x	x	x	–	–	x	x	x	x	–	–	11	2	
23 Jahre	3	–	x	x	x	x	–	–	x	x	x	x	–	–	3	–	

1 Schulentlassene aus der gymnasialen Oberstufe sind zugleich Absolventinnen und Absolventen/Abgängerinnen und Abgänger

2 ohne Schulentlassene, die zum beruflichen Gymnasium wechseln

3 Alter am 31.12.2012

4 private Schulen

10 Absolventinnen und Absolventen des Zweiten Bildungsweges in Berlin in den Schuljahren 2003/04 bis 2011/12 nach Schulabschluss und Geschlecht

Schuljahr	Absolventinnen/Absolventen					Darunter Ausländerinnen/Ausländer ¹				
	insgesamt	Prüfung aus Kursen	Fremdenprüfung ²	weiblich	in % von insgesamt	insgesamt	in % von insgesamt	Prüfung aus Kursen	weiblich	in % von Ausländer/-innen insgesamt
Hauptschulabschluss ³										
2003/04	1 026	259	767	481	46,9	145	14,1	145	70	48,3
2004/05	821	263	558	390	47,5	150	18,3	150	85	56,7
2005/06	1 079	275	804	528	48,9	150	13,9	150	75	50,0
2006/07	957	225	732	506	52,9	119	12,4	119	66	55,5
2007/08	1 140	235	905	545	47,8	127	11,1	127	64	50,4
2008/09	1 053	227	826	509	48,3	106	10,1	106	70	66,0
2009/10	1 134	214	920	512	45,1	110	9,7	110	57	51,8
2010/11	1 189	232	957	570	47,9	118	9,9	118	59	50,0
2011/12	1 075	282	793	479	44,6	134	12,5	134	59	44,0
mittlerer Schulabschluss										
2003/04	359	290	69	170	47,4	45	12,5	45	17	37,8
2004/05	330	276	54	142	43,0	51	15,5	51	25	49,0
2005/06	502	342	160	236	47,0	41	8,2	41	24	58,5
2006/07	540	328	212	274	50,7	43	8,0	43	19	44,2
2007/08	486	228	258	231	47,5	55	11,3	55	32	58,2
2008/09	573	249	324	248	43,3	54	9,4	54	31	57,4
2009/10	534	328	206	242	45,3	69	12,9	69	45	65,2
2010/11	673	336	337	310	46,1	74	11,0	74	37	50,0
2011/12	655	342	313	259	39,5	64	9,8	64	33	51,6
allgemeine Hochschulreife										
2003/04	705	655	50	391	55,5	21	3,0	21	13	61,9
2004/05	710	661	49	389	54,8	27	3,8	27	10	37,0
2005/06	795	747	48	419	52,7	23	2,9	23	13	56,5
2006/07	720	682	38	382	53,1	21	2,9	21	15	71,4
2007/08	757	710	47	415	54,8	18	2,4	18	11	61,1
2008/09	693	648	45	385	55,6	20	2,9	20	8	40,0
2009/10	736	660	76	392	53,3	25	3,4	25	14	56,0
2010/11	682	634	48	379	55,6	33	4,8	33	16	48,5
2011/12	663	609	54	368	55,5	57	8,6	57	33	57,9
insgesamt										
2003/04	2 090	1 204	886	1 042	49,9	211	10,1	211	100	47,4
2004/05	1 861	1 200	661	921	49,5	228	12,3	228	120	52,6
2005/06	2 376	1 364	1 012	1 183	49,8	214	9,0	214	112	52,3
2006/07	2 217	1 235	982	1 162	52,4	183	8,3	183	100	54,6
2007/08	2 383	1 173	1 210	1 191	50,0	200	8,4	200	107	53,5
2008/09	2 319	1 124	1 195	1 142	49,2	180	7,8	180	109	60,6
2009/10	2 404	1 202	1 202	1 146	47,7	204	8,5	204	116	56,9
2010/11	2 544	1 202	1 342	1 259	49,5	225	8,8	225	112	49,8
2011/12	2 393	1 233	1 160	1 106	46,2	255	10,7	255	125	49,0
Zweiter Bildungsweg an beruflichen Schulen ⁴										
nachrichtlich:										
2010/11	238	238	x	129	54,2	18	8,3	18	10	55,6
2011/12	226	226	x	122	54,0	9	4,0	9	6	66,7

1 Ausländerinnen und Ausländer nur für Prüfungen aus Kursen, da ausländische Teilnehmer an Fremdenprüfung nicht erhoben

2 die Angaben über Fremdenprüfungen beziehen sich auf das Kalenderjahr, in dem das jeweilige Schuljahr endet

3 einschließlich erweiterter Hauptschulabschluss

4 Fachhochschulreife sowie allgemeinbildende und fachgebundene Hochschulreife; tiefer gegliederte Angaben: Statistischer Bericht „Berufliche Schulen im Land Berlin B II 1“

11 Prüfungsteilnehmerinnen und Prüfungsteilnehmer sowie Abbrecherinnen und Abbrecher des Zweiten Bildungsweges in Berlin im Schuljahr 2011/12 nach Institution, Prüfungsergebnis, Schulabschluss und Geschlecht

Institution — Ausländer/innen	Prüfungen			Bestandene Abschlussprüfung			Nicht bestandene Abschlussprüfung			Abbrecher/innen ¹		
	ins- gesamt	männ- lich	weib- lich	ins- gesamt	männ- lich	weib- lich	ins- gesamt	männ- lich	weib- lich	ins- gesamt	männ- lich	weib- lich
Hauptschulabschluss ²												
Abendhauptschulen	177	99	78	165	89	76	12	10	2	255	138	117
Volkshochschulen	130	83	47	117	74	43	13	9	4	63	41	22
aus Kursen zusammen	307	182	125	282	163	119	25	19	6	318	179	139
darunter Ausländer/innen	139	79	60	134	75	59	5	4	1	139	80	59
Fremdenprüfung ³	1 234	688	546	793	433	360	441	255	186	x	x	x
Insgesamt	1 541	870	671	1 075	596	479	466	274	192	318	179	139
mittlerer Schulabschluss												
Abendrealschulen	144	86	58	128	77	51	16	9	7	115	58	57
Volkshochschulen	244	143	101	214	129	85	30	14	16	271	142	129
aus Kursen zusammen	388	229	159	342	206	136	46	23	23	386	200	186
darunter Ausländer/innen	73	36	37	64	31	33	9	5	4	69	38	31
Fremdenprüfung ³	595	346	249	313	190	123	282	156	126	x	x	x
Insgesamt	983	575	408	655	396	259	328	179	149	386	200	186
allgemeine Hochschulreife												
Abendgymnasien	93	44	49	89	41	48	4	3	1	79	39	40
Kollegs	548	245	303	520	227	293	28	18	10	343	161	182
davon												
Volkshochschul-Kollegs ..	369	164	205	351	154	197	18	10	8	249	113	136
Berlin-Kolleg	179	81	98	169	73	96	10	8	2	94	48	46
aus Kursen zusammen	641	289	352	609	268	341	32	21	11	422	200	222
darunter Ausländer/innen	62	24	38	57	24	33	5	–	5	44	20	24
Fremdenprüfung ³	105	52	53	54	27	27	51	25	26	x	x	x
Insgesamt	746	341	405	663	295	368	83	46	37	422	200	222
insgesamt												
aus Kursen zusammen	1 336	700	636	1 233	637	596	103	63	40	1 126	579	547
darunter Ausländer/innen	274	139	135	255	130	125	19	9	10	252	138	114
Fremdenprüfung ³	1 934	1 086	848	1 160	650	510	774	436	338	x	x	x
Insgesamt	3 270	1 786	1 484	2 393	1 287	1 106	877	499	378	1 126	579	547
nachrichtlich:												
Zweiter Bildungsweg an												
beruflichen Schulen ⁴	227	105	122	226	104	122	1	1	–	127	49	78
darunter Ausländer/innen	9	3	6	9	3	6	–	–	–	19	8	11

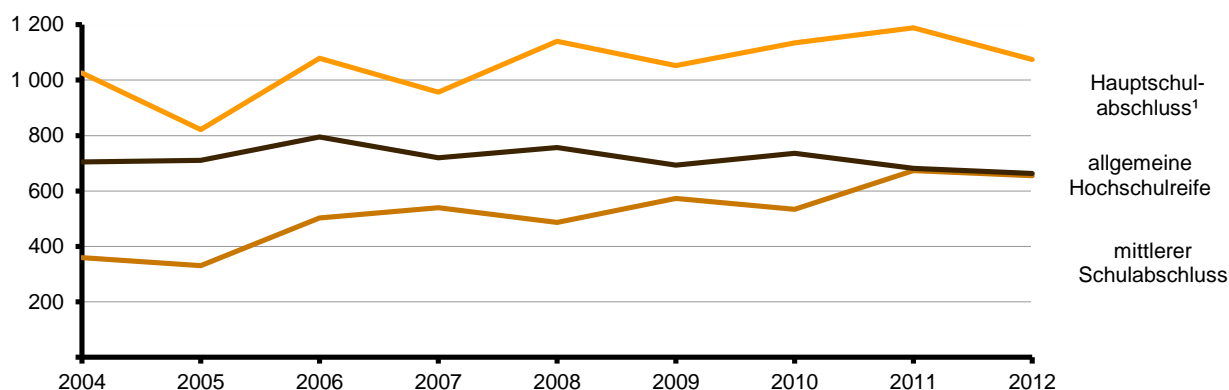
1 Abbrecherinnen und Abbrecher sind Schülerinnen und Schüler, die vorzeitig die Schule verlassen haben. Abgängerinnen-/Abbrecherinnenquoten bzw. Abgänger-/Abbrecherquoten, die anhand der Bestandszahlen des Vorjahres errechnet werden könnten, sind nur eingeschränkt aussagefähig. Während des Schuljahres werden nachträglich neue Kurse eingerichtet, welche aufgrund des Stichtags am Schuljahresbeginn nicht enthalten sind

2 einschließlich erweiterter Hauptschulabschluss

3 Berichtsjahr 2012

4 Fachhochschulreife sowie allgemeinbildende und fachgebundene Hochschulreife; tiefer gegliederte Angaben: Statistischer Bericht „Berufliche Schulen im Land Berlin B II 1“

4 Absolventinnen und Absolventen des Zweiten Bildungsweges in Berlin von 2004 bis 2012 nach erreichtem Schulabschluss



1 einschließlich erweiterter Hauptschulabschluss

12 Absolventinnen und Absolventen des Zweiten Bildungsweges mit bestandener Abschlussprüfung in Berlin im Schuljahr 2011/12 nach Institution, Geschlecht, Alter und Schulabschluss¹

Institution — Geschlecht	Ins- gesamt	Alter in Jahren ²															
		17	18	19	20	21	22	23	24	25	26	27	28	29	30	31	32 und älter
		Hauptschulabschluss ³															
Abendhauptschulen ...	165	1	21	30	20	14	18	11	13	6	6	3	3	8	5	1	5
Volkshochschulen	117	—	7	11	8	7	14	7	9	8	6	9	6	4	3	4	14
insgesamt	282	1	28	41	28	21	32	18	22	14	12	12	9	12	8	5	19
männlich	163	1	11	21	17	13	23	8	14	10	8	8	6	5	3	3	12
weiblich	119	—	17	20	11	8	9	10	8	4	4	4	3	7	5	2	7
		mittlerer Schulabschluss															
Abendrealschulen	128	—	2	4	13	14	18	6	12	10	9	6	11	2	5	2	14
Volkshochschulen	214	—	4	11	20	21	24	30	20	23	21	7	7	8	6	2	10
insgesamt	342	—	6	15	33	35	42	36	32	33	30	13	18	10	11	4	24
männlich	206	—	3	7	17	20	26	24	19	21	18	8	14	7	6	3	13
weiblich	136	—	3	8	16	15	16	12	13	12	12	5	4	3	5	1	11
		allgemeine Hochschulreife															
Abendgymnasien	89	—	—	—	—	—	—	1	9	15	13	11	7	9	5	4	15
Kollegs	520	—	—	—	—	—	5	22	54	50	67	65	54	51	32	25	95
davon																	
Volkshochschul-																	
Kollegs	351	—	—	—	—	—	2	15	36	34	48	42	39	33	23	19	60
Berlin-Kolleg	169	—	—	—	—	—	3	7	18	16	19	23	15	18	9	6	35
insgesamt	609	—	—	—	—	—	5	23	63	65	80	76	61	60	37	29	110
männlich	268	—	—	—	—	—	2	10	27	22	30	27	30	28	21	17	54
weiblich	341	—	—	—	—	—	3	13	36	43	50	49	31	32	16	12	56
nachrichtlich:																	
Zweiter Bildungsweg an beruflichen Schulen ⁴	226	x	x	—	—	4	15	20	32	26	27	25	18	6	9	9	35

1 ohne Fremdenprüfung

2 Alter am 31.12.2012

3 einschließlich erweiterter Hauptschulabschluss

4 Fachhochschulreife sowie allgemeinbildende und fachgebundene Hochschulreife; tiefer gegliederte Angaben: Statistischer Bericht „Berufliche Schulen im Land Berlin B II 1“

Das Amt für Statistik Berlin-Brandenburg

Das Amt für Statistik Berlin-Brandenburg ist für beide Länder die zentrale Dienstleistungseinrichtung auf dem Gebiet der amtlichen Statistik. Das Amt erbringt Serviceleistungen im Bereich Information und Analyse für die breite Öffentlichkeit, für alle gesellschaftlichen Gruppen sowie für Kunden aus Verwaltung und Politik, Wirtschaft und Wissenschaft. Kerngeschäft des Amtes ist die Durchführung der gesetzlich angeordneten amtlichen Statistiken für Berlin und Brandenburg. Das Amt erhebt die Daten, bereitet sie auf, interpretiert und analysiert sie und veröffentlicht die Ergebnisse. Die Grundversorgung aller Nutzer mit statistischen Informationen erfolgt unentgeltlich, im Wesentlichen über das Internet und den Informationsservice. Daneben werden nachfrage- und zielgruppenorientierte Standardauswertungen zu Festpreisen angeboten. Kundenspezifische Aufbereitung / Beratung zu kostendeckenden Preisen ergänzt das Spektrum der Informationsbereitstellung.

Amtliche Statistik im Verbund

Die Statistiken werden bundesweit nach einheitlichen Konzepten, Methoden und Verfahren arbeitsteilig erstellt. Die statistischen Ämter der Länder sind dabei grundsätzlich für die Durchführung der Erhebungen, für die Aufbereitung und Veröffentlichung der Länderergebnisse zuständig. Durch diese Kooperation in einem „Statistikverbund“ entstehen für alle Länder vergleichbare und zu einem Bundesergebnis zusammenführbare Erhebungsergebnisse.

Produkte und Dienstleistungen

Informationsservice

info@statistik-bbb.de
mit statistischen Informationen für jedermann und Beratung sowie maßgeschneiderte Aufbereitungen von Daten über Berlin und Brandenburg. Auskunft, Beratung, Pressedienst sowie Fachbibliothek.

Standort Potsdam

Behlertstraße 3a, 14467 Potsdam
Tel. 0331 8173 - 1777
Fax 030 9028 - 4091
Mo – Do 9 – 15 Uhr, Fr 9 – 14 Uhr

Standort Berlin

Alt-Friedrichsfelde 60, 10315 Berlin
Bibliothek
Tel. 030 9021 - 3540
Mo – Do 9 – 15 Uhr, Fr 9 – 14 Uhr

Internet-Angebot

www.statistik-berlin-brandenburg.de
mit aktuellen Daten, Pressemitteilungen, Statistischen Berichten zum kostenlosen Herunterladen, regionalstatistischen Informationen, Wahlstatistiken und -analysen sowie einem Überblick über das gesamte Leistungsspektrum des Amtes.

Statistische Jahrbücher

mit einer Vielzahl von Tabellen aus nahezu allen Arbeitsgebieten der amtlichen Statistik.

Statistische Berichte

mit Ergebnissen der einzelnen Statistiken in Tabellen in tiefer sachlicher Gliederung und Grafiken zur Veranschaulichung von Entwicklungen und Strukturen.

Mit dieser Reihe werden die bisherigen Veröffentlichungen Statistischer Berichte aus dem Landesbetrieb für Datenverarbeitung und Statistik Land Brandenburg sowie dem Statistischen Landesamt Berlin fortgesetzt.

Datenangebot aus dem Sachgebiet

Informationen zu dieser Veröffentlichung

Referat 52 B Schule Berlin,
Bildungsanalysen
Tel. 030 9021-3404/3348
Fax 030 9028-4025
bildung@statistik-bbb.de

Weitere Veröffentlichungen zum Thema

Statistische Berichte:

- Allgemeinbildende Schulen im Land Berlin
– Schulen, Klassen und Schüler – B I 1
- Berufliche Schulen im Land Berlin
B II 1
- Auszubildende und Prüfungen im Land Berlin
B II 5
(bis Schuljahr 2011/12)
- Schulpraktische Seminare im Land Berlin
B II 7
- Lehrgänge des Zweiten Bildungsweges im Land Berlin
B IV 2
(bis Schuljahr 2010/11)
- Ausbildungsförderung im Land Berlin
– BAföG – K IX 1
- Förderung betrieblicher Aufstiegsfortbildung im Land Berlin
– AFBG – K IX 2