

Statistischer Bericht

A II 2 - j / 13

┌ Gerichtliche Ehelösungen
in **Berlin**
2013

Impressum

Statistischer Bericht
A II 2 – j / 13

Erscheinungsfolge: jährlich
Erschienen im **Dezember 2015**

Herausgeber

Amt für Statistik Berlin-Brandenburg
Behlertstraße 3a
14467 Potsdam
info@statistik-bbb.de
www.statistik-berlin-brandenburg.de

Tel. 0331 8173 - 1777
Fax 030 9028 - 4091

Amt für Statistik Berlin-Brandenburg,
Potsdam, 2015

Zeichenerklärung

- 0 weniger als die Hälfte von 1
in der letzten besetzten Stelle,
jedoch mehr als nichts
- nichts vorhanden
- ... Angabe fällt später an
- () Aussagewert ist eingeschränkt
- / Zahlenwert nicht sicher genug
- Zahlenwert unbekannt oder
geheim zu halten
- x Tabellenfach gesperrt
- p vorläufige Zahl
- r berichtigte Zahl
- s geschätzte Zahl



*Dieses Werk ist unter einer Creative Commons Lizenz
vom Typ Namensnennung 3.0 Deutschland zugänglich.
Um eine Kopie dieser Lizenz einzusehen, konsultieren Sie
<http://creativecommons.org/licenses/by/3.0/de/>*

Inhaltsverzeichnis

	Seite
Vorbemerkungen	4
Grafiken	
1 Geschiedene Ehen im Land Berlin 1990 bis 2013 je 100 000 der Bevölkerung	6
2 Geschiedene Ehen im Land Berlin 2013 nach Antragsteller	7
3 Geschiedene Ehen im Land Berlin 1990 bis 2013 nach Antragsteller.....	8
4 Geschiedene Ehen im Land Berlin 2013 nach der Ehedauer.....	9
5 Geschiedene Ehen und davon betroffene minderjährige Kinder im Land Berlin 1990 bis 2013.....	20
Tabellen	
1. Gerichtliche Ehelösungen im Land Berlin	
1.1 Gerichtliche Ehelösungen im Land Berlin 1990 bis 2013.....	6
1.2 Gerichtliche Ehelösungen im Land Berlin 2013 nach Entscheidungen in der Ehesache und Antragsteller.....	7
2. Geschiedene Ehen im Land Berlin nach Antragsteller, Eheschließungsjahr und Alter der Ehepartner	
2.1 Geschiedene Ehen im Land Berlin 1990 bis 2013 nach Antragsteller.....	8
2.2 Geschiedene Ehen im Land Berlin 2013 nach Eheschließungsjahr, Entscheidung in der Ehesache und Antragsteller.....	10
2.3 Geschiedene Ehen im Land Berlin 2013 nach Altersunterschied der Ehepartner und Eheschließungsjahr.....	12
2.4 Geschiedene Ehen im Land Berlin 2013 nach Geburtsjahr der Frau und Eheschließungsjahr.....	14
2.5 Geschiedene Ehen im Land Berlin 2013 nach Geburtsjahr des Mannes und Eheschließungsjahr.....	16
2.6 Geschiedene Ehen im Land Berlin 2013 nach Geburtsjahr der Ehepartner.....	18
3. Geschiedene Ehen im Land Berlin nach Zahl der noch lebenden minderjährigen Kinder	
3.1 Geschiedene Ehen im Land Berlin 1990 bis 2013 nach Zahl der noch lebenden minderjährigen Kinder.....	20
3.2 Geschiedene Ehen im Land Berlin 2013 nach Eheschließungsjahr und Zahl der noch lebenden minderjährigen Kinder.....	21

Vorbemerkungen

Allgemeine Angaben zur Statistik

Die Statistik der rechtskräftigen Beschlüsse in Eheauflösungssachen wird jährlich erhoben. Berichtszeitraum ist das Kalenderjahr.

Die Erhebung umfasst alle vor deutschen Familiengerichten ausgesprochenen rechtskräftigen Beschlüsse in Eheauflösungssachen. Erhebungsbereich ist das Land Berlin.

Rechtsgrundlage für die Statistik der Bevölkerungsbewegung (Eheschließungen, Ehelösungen, Geburten, Sterbefälle) ist das „Gesetz über die Statistik der Bevölkerungsbewegung und die Fortschreibung des Bevölkerungsstandes“ (Bevölkerungstatistikgesetz-BevStatG) vom 4. Juli 1957 (BGBl. I S. 694), in der Fassung der Bekanntmachung vom 14. März 1980 (BGBl. I S. 308), geändert durch Artikel 1 des Gesetzes vom 18. Juli 2008 (BGBl. I S. 1290) mit nachfolgenden Änderungen. Dieses steht in Verbindung mit der Neufassung der Anordnung über die Erhebung von statistischen Daten in Familiensachen (F-Statistik) vom 1. September 2009. Für die gerichtlichen Ehelösungen sind die Vorschriften des Bürgerlichen Gesetzbuches maßgeblich. Eine grundlegende Änderung hatte es hierzu durch das Gesetz zur Reform des Ehe- und Familienrechts (1. EheRG) vom 14. Juli 1976 (BGBl. I S. 1421) gegeben, das zum 1. Juli 1977 in Kraft getreten ist.

Die erhobenen Einzelangaben werden nach § 16 Bundesstatistikgesetz (BStatG) grundsätzlich geheim gehalten. Nur in ausdrücklich gesetzlich geregelten Ausnahmefällen dürfen Einzelangaben übermittelt werden. Namen und Adressen werden in keinem Fall an Dritte weitergegeben. Nach § 16 Abs. 6 BStatG ist es möglich, den Hochschulen oder sonstigen Einrichtungen mit der Aufgabe unabhängiger wissenschaftlicher Forschung für die Durchführung wissenschaftlicher Vorhaben Einzelangaben dann zur Verfügung zu stellen, wenn diese so anonymisiert sind, dass sie nur mit einem unverhältnismäßig großen Aufwand an Zeit, Kosten und Arbeitskraft dem Befragten oder Betroffenen zugeordnet werden können. Die Pflicht zur Geheimhaltung besteht auch für Personen, die Empfänger von Einzelangaben sind.

Zweck und Ziele der Statistik

Die Scheidungsstatistik liefert die Grunddaten über die Zahl der rechtskräftigen Beschlüsse in Eheauflösungssachen bei gerichtlichen Entscheidungen über Ehescheidungs- oder Aufhebungsklagen und die demographischen Merkmale der Ehegatten.

Nach § 3 Abs. 1 BevStatG werden folgende Tatbestände erfasst:

- Antragsteller und Zustimmung des Antraggegners
- Inhalt der Entscheidung: Nichtigkeitserklärung (bis 1. Juli 1998), Aufhebung, Scheidung, Klageabweisung, zugrunde gelegte gesetzliche Bestimmungen
- Alter der Ehegatten, Ehedauer und Kinderzahl
- Staatsangehörigkeit der Ehegatten (ausgewählte Staatsangehörigkeiten)

Das Alter der Geschiedenen und die Ehedauer werden taggenau auf Basis der Angaben zum Geburts- und Scheidungsdatum berechnet.

Zweck der Erhebung ist die Unterrichtung der Öffentlichkeit und sie dient als Grundlage für familien- und sozialpolitische Untersuchungen und Entscheidungen.

Zu den Hauptnutzern der Statistik zählen Ministerien des Bundes und der Länder, Wirtschaftsverbände, die Wissenschaft einschließlich Schülern und Studenten, Interessenvertretungen, Medien und Presse sowie die gesamte Öffentlichkeit.

Erhebungsmethodik

Die Scheidungsstatistik ist eine Vollerhebung mit Auskunftspflicht. Grundlage der Datengewinnung sind die Belege (elektronischen Zählkarten), die bei einem rechtskräftigen Beschluss in Ehesachen von den Urkundsbeamten der Justizgeschäftsstellen der Familiengerichte elektronisch ausgefüllt werden.

Die Statistikdaten werden aus den Geschäftsstellen-Automationsprogrammen der Familiengerichte angesteuert und dezentral an die Statistischen Landesämter elektronisch übermittelt. Diese Sekundärdaten durchlaufen dort eine Plausibilitätskontrolle, eventuelle Unstimmigkeiten werden durch Rückfragen geklärt.

Vom Statistischen Bundesamt werden die Erhebungsunterlagen und Aufbereitungsprogramme vorbereitet sowie das Bundesergebnis erstellt. Die Durchführung der statistischen Erhebung, die Aufbereitung der Daten und die Veröffentlichung der länderbezogenen Ergebnisse erfolgen bei den Statistischen Landesämtern.

Zeitliche und räumliche Vergleichbarkeit

Am 3. Oktober 1990 war das bundesdeutsche Scheidungsrecht in den neuen Ländern und in Berlin-Ost in Kraft getreten.

Bis zum Jahresende 1990 wurden aber für die Erhebung noch die alten Sammelbelege nach DDR-Recht verwendet. Deshalb sind für diesen Zeitraum die Urteile bis auf wenige Fälle nicht nach der Entscheidung in der Ehesache differenziert erfasst worden.

Merkmale und Definitionen

• Gerichtliche Ehelösungen

Die Tabellen beziehen sich größtenteils auf die Ehescheidungen, da die beiden anderen im Gesetz unterschiedenen Arten der Ehelösung, nämlich die Nichtigkeitserklärung der Ehe und die Aufhebung der Ehe (seit 1. Juli 1998 zusammengefasst in der Aufhebung), zahlenmäßig nur eine untergeordnete Rolle spielen.

• Scheidung der Ehe

Eine Ehe kann nur durch richterliche Entscheidung auf Antrag eines oder beider Ehegatten geschieden werden. Die Ehe ist mit der Rechtskraft der Entscheidung aufgelöst.

- **Aufhebung einer Ehe**

Eine Ehe kann nur durch richterliche Entscheidung auf Antrag aufgehoben werden. Die Ehe ist mit der Rechtskraft der Entscheidung aufgelöst. Die Voraussetzungen, unter denen die Aufhebung begehrt werden kann, sind im § 1314 BGB geregelt.

Eine Ehe kann aufgehoben werden, wenn sie entgegen den Vorschriften der §§ 1303 (Ehemündigkeit), 1304 (Geschäftsunfähigkeit), 1306 (Bestehende Ehe oder Lebenspartnerschaft), 1307 (Verwandschaft), 1311 (Persönliche Erklärung) geschlossen worden ist.

Eine Ehe kann ferner aufgehoben werden, wenn:

- ein Ehegatte sich bei der Eheschließung im Zustand der Bewusstlosigkeit oder vorübergehender Störung der Geistestätigkeit befand;
- ein Ehegatte bei der Eheschließung nicht gewusst hat, dass es sich um eine Eheschließung handelt;
- ein Ehegatte zur Eingehung der Ehe durch arglistige Täuschung über solche Umstände bestimmt worden ist, die ihn bei Kenntnis der Sachlage und bei richtiger Würdigung des Wesens der Ehe von der Eingehung der Ehe abgehalten hätten; dies gilt nicht, wenn die Täuschung Vermögensverhältnisse betrifft oder von einem Dritten ohne Wissen des anderen Ehegatten verübt worden ist;
- ein Ehegatte zur Eingehung der Ehe widerrechtlich durch Drohung bestimmt worden ist und
- beide Ehegatten sich bei der Eheschließung darüber einig waren, dass sie keine Verpflichtung gemäß § 1353 Abs. 1 begründen wollen.

- **Entscheidungen in der Ehesache**

Der *Scheidung der Ehe* liegen folgende Paragraphen zugrunde:

- Scheidung vor einjähriger Trennung: § 1565 Abs. 1 in Verbindung mit § 1565 Abs. 2
- Scheidung nach einjähriger Trennung: § 1565 Abs. 1
- Scheidung nach dreijähriger Trennung: § 1565 Abs. 1 in Verbindung mit § 1566 Abs. 2
- aufgrund anderer Vorschriften.

Der *Abweisung* des Scheidungsantrages liegen folgende Paragraphen zugrunde:

- einjährige Trennung nicht erfüllt: § 1565 Abs. 2
- Härteklauseln - keine Scheidung trotz Scheiterns der Ehe: § 1568
- aus anderen Gründen.

1.1 Gerichtliche Ehelösungen im Land Berlin 1990 bis 2013

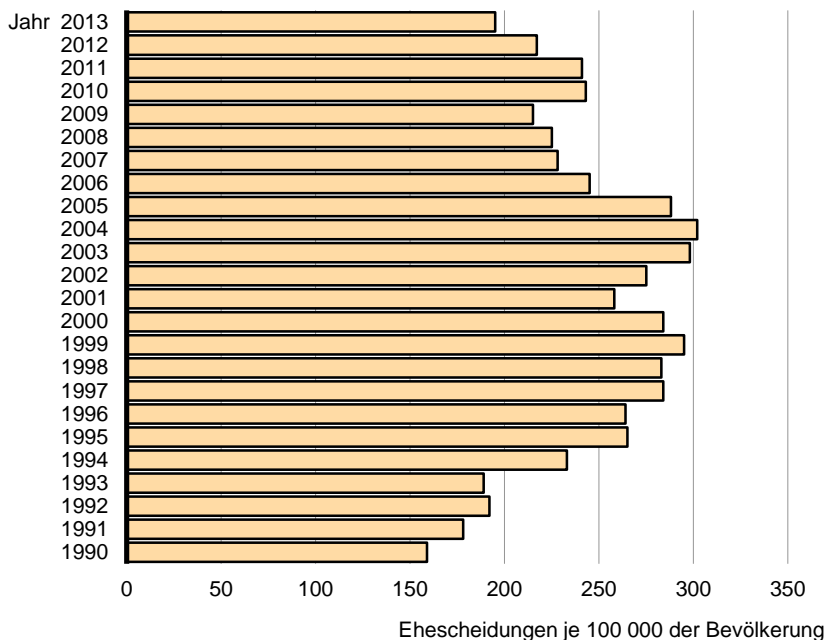
Jahr	Rechtskräftige Beschlüsse auf Ehelösungen			Ehescheidungen	
	insgesamt	davon durch		je 1000 Eheschließungen	je 100 000 der Bevölkerung ³
		Aufhebung und Nichtigkeit ²	Scheidung		
		der Ehe			
1990 ¹	5 441	12	5 429	248	159
1991	6 116	3	6 113	337	178
1992	6 646	2	6 644	370	192
1993	6 557	3	6 554	383	189
1994	8 114	6	8 108	470	233
1995	9 196	12	9 184	561	265
1996	9 225	43	9 182	579	264
1997	9 790	8	9 782	635	284
1998	9 681	4	9 677	666	283
1999	10 003	2	10 001	683	295
2000	9 631	7	9 624	680	284
2001	8 734	3	8 731	677	258
2002	9 330	8	9 322	728	275
2003	10 108	6	10 102	815	298
2004	10 260	15	10 245	813	302
2005	9 797	12	9 785	811	288
2006	8 317	2	8 315	715	245
2007	7 766	6	7 760	674	228
2008	7 718	2	7 716	654	225
2009	7 397	2	7 395	589	215
2010	8 390	6	8 384	676	243
2011	7 943	13	7 930	632	241
2012	7 273	6	7 267	550	217
2013	6 637	9	6 628	511	195

1 Angaben nur für Berlin-West

2 Seit 1. Juli 1998 nur noch Aufhebung der Ehe

3 bezogen auf die durchschnittliche Bevölkerung, 2011: bezogen auf den Bevölkerungsstand 09.05.2011 - Zensus 2011

1 Geschiedene Ehen im Land Berlin 1990¹ bis 2013 je 100 000 der Bevölkerung



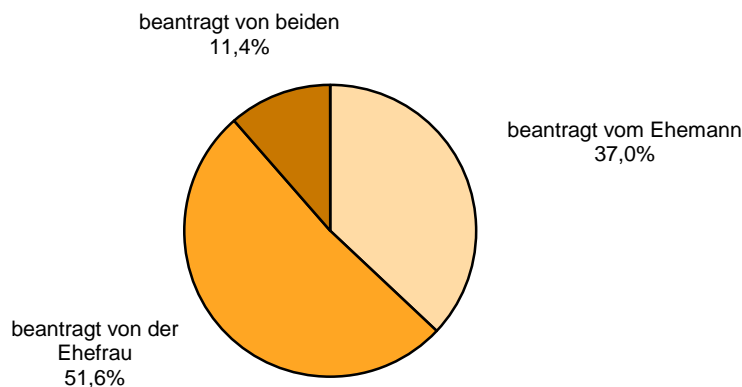
1 Angaben nur für Berlin-West

1.2 Gerichtliche Ehelösungen im Land Berlin 2013 nach Entscheidungen in der Ehesache und Antragsteller

Entscheidungen in der Ehesache	Insgesamt	Das Verfahren wurde beantragt						von beiden Ehepartnern	von der zuständigen Verwaltungsbehörde
		vom Ehemann			von der Ehefrau				
		zu-	ohne	mit	zu-	ohne	mit		
sammen	Zustimmung der Ehefrau		sammen	Zustimmung des Ehemannes					
Ehelösungen									
Scheidung der Ehe									
vor einjähriger Trennung ¹	93	37	1	36	50	7	43	6	-
nach ein- und dreijähriger Trennung ¹	6 530	2 412	87	2 325	3 368	199	3 169	750	-
aufgrund anderer Vorschriften	5	4	2	2	-	-	-	1	-
Zusammen	6 628	2 453	90	2 363	3 418	206	3 212	757	-
Aufhebung der Ehe	9	1	1	-	1	1	-	1	6
Insgesamt	6 637	2 454	91	2 363	3 419	207	3 212	758	6
Abweisungen									
Abweisungen des Scheidungsantrages nach BGB insgesamt	55	20	3	17	31	2	29	4	-

¹ siehe Vorbemerkungen

2 Geschiedene Ehen im Land Berlin 2013 nach Antragsteller

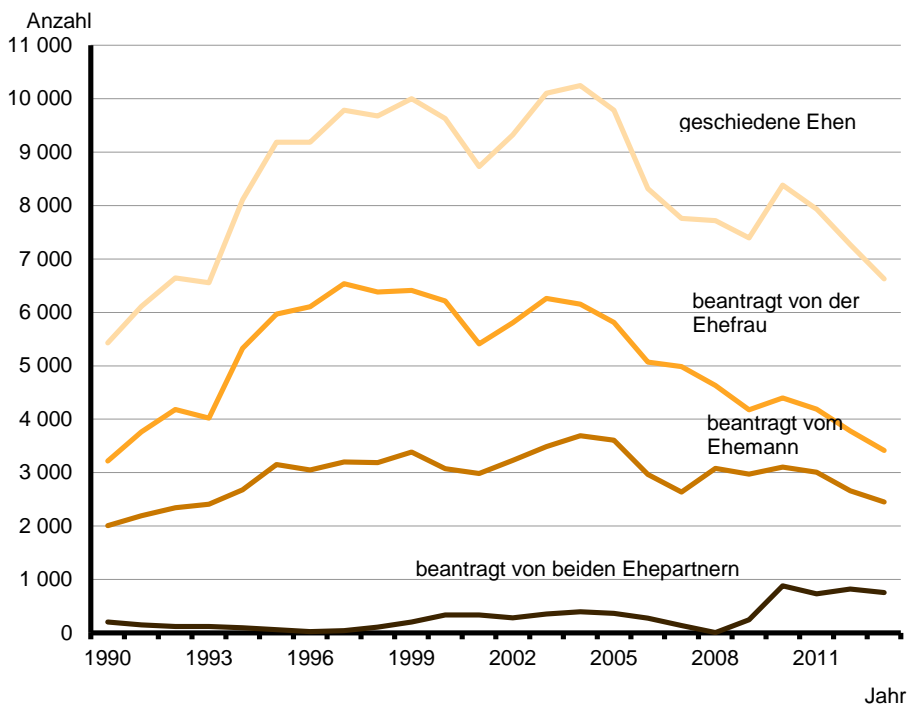


2.1 Geschiedene Ehen im Land Berlin 1990 bis 2013 nach Antragsteller

Jahr	Ins- gesamt	Das Verfahren wurde beantragt						
		vom Ehemann			von der Ehefrau			von beiden Ehe- partnern
		zu- sammen	ohne	mit	zu- sammen	ohne	mit	
			Zustimmung der Ehefrau			Zustimmung des Ehemannes		
1990 ¹	5 429	2 008	75	1 933	3 218	160	3 058	203
1991	6 113	2 196	71	2 125	3 766	133	3 633	151
1992	6 644	2 341	50	2 291	4 184	102	4 082	119
1993	6 554	2 412	46	2 366	4 023	119	3 904	119
1994	8 108	2 682	36	2 646	5 328	102	5 226	98
1995	9 184	3 154	38	3 116	5 968	88	5 880	62
1996	9 182	3 050	37	3 013	6 107	66	6 041	25
1997	9 782	3 200	133	3 067	6 538	251	6 287	44
1998	9 677	3 187	87	3 100	6 381	195	6 186	109
1999	10 001	3 384	54	3 330	6 413	127	6 286	204
2000	9 624	3 074	61	3 013	6 211	126	6 085	339
2001	8 731	2 987	54	2 933	5 409	118	5 291	335
2002	9 322	3 232	60	3 172	5 807	93	5 714	283
2003	10 102	3 487	101	3 386	6 260	200	6 060	355
2004	10 245	3 694	78	3 616	6 152	260	5 892	399
2005	9 785	3 607	112	3 495	5 810	249	5 561	368
2006	8 315	2 967	97	2 870	5 068	229	4 839	280
2007	7 760	2 636	64	2 572	4 987	137	4 850	137
2008	7 716	3 081	5	3 076	4 629	5	4 624	6
2009	7 395	2 973	32	2 941	4 176	61	4 115	246
2010	8 384	3 102	174	2 928	4 399	257	4 142	883
2011	7 930	3 008	148	2 860	4 187	189	3 998	735
2012	7 267	2 659	124	2 535	3 784	267	3 517	824
2013	6 628	2 453	90	2 363	3 418	206	3 212	757

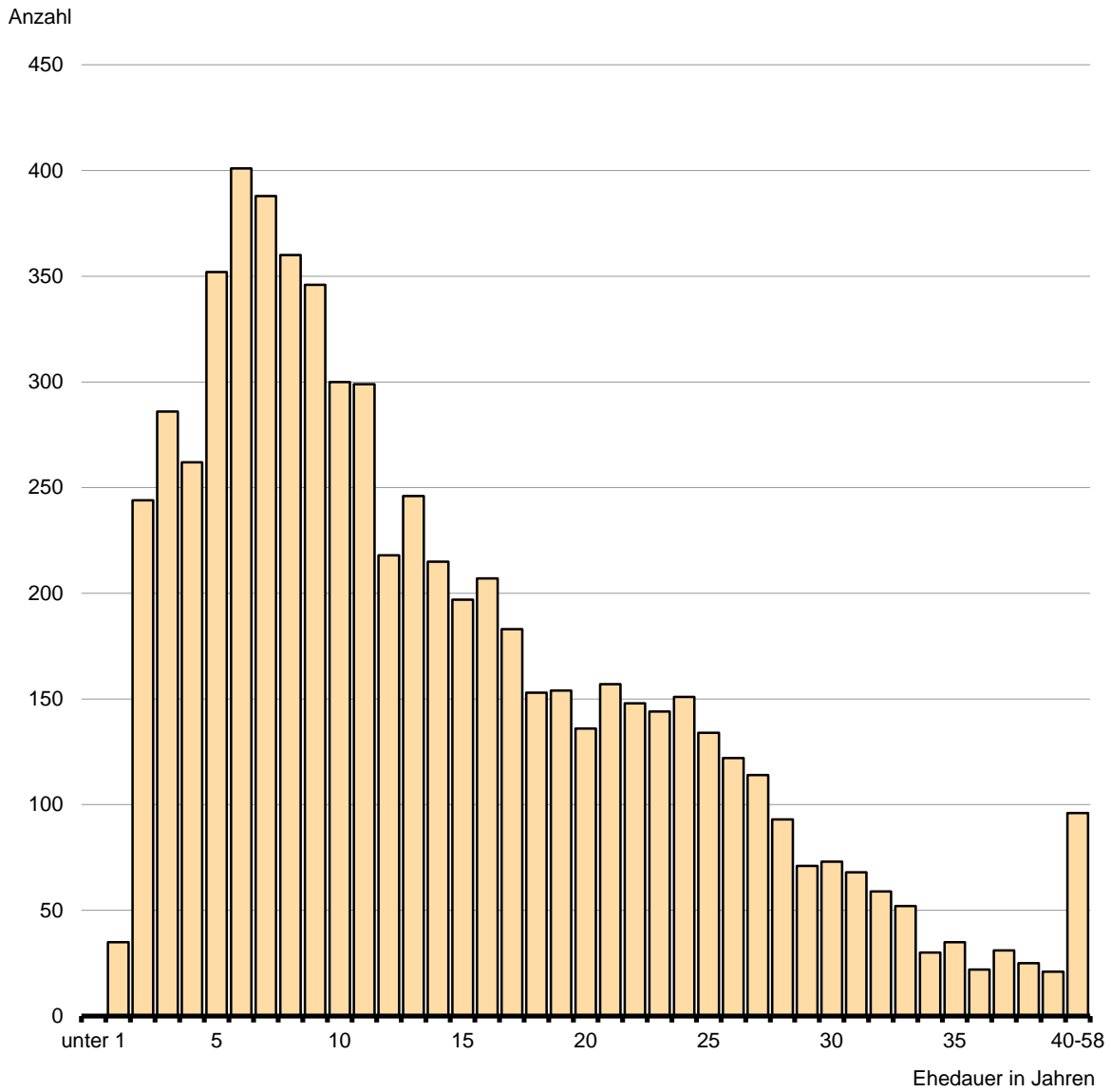
¹ Angaben nur für Berlin-West

3 Geschiedene Ehen im Land Berlin 1990 bis 2013 nach Antragsteller



¹ Angaben nur für Berlin-West

4 Geschiedene Ehen im Land Berlin 2013 nach der Ehedauer



2.2 Geschiedene Ehen im Land Berlin 2013 nach Eheschließungsjahr, Entscheidung in der Ehesache und Antragsteller

lfd. Nr.	Eheschließungsjahr	Insgesamt	Entscheidung in der Ehesache		
			vor einjähriger Trennung	nach ein- und dreijähriger Trennung	auf Grund anderer Vorschriften
1	2013.....	–	–	–	–
2	2012.....	35	9	26	–
3	2011.....	244	10	234	–
4	2010.....	286	7	279	–
5	2009.....	262	6	255	1
6	2008.....	352	6	346	–
7	2007.....	401	10	391	–
8	2006.....	388	3	385	–
9	2005.....	360	1	358	1
10	2004.....	346	5	341	–
11	2003.....	300	2	298	–
12	2002.....	299	3	296	–
13	2001.....	218	2	215	1
14	2000.....	246	1	245	–
15	1999.....	215	2	213	–
16	1998.....	197	2	195	–
17	1997.....	207	2	205	–
18	1996.....	183	2	181	–
19	1995.....	153	2	151	–
20	1994.....	154	4	150	–
21	1993.....	136	1	135	–
22	1992.....	157	1	156	–
23	1991.....	148	1	147	–
24	1990.....	144	3	141	–
25	1989.....	151	–	151	–
26	1988.....	134	–	134	–
27	1987.....	122	2	120	–
28	1986 und früher.....	790	6	782	2
29	Insgesamt	6 628	93	6 530	5

Das Verfahren wurde beantragt							lfd. Nr.
vom Ehemann			von der Ehefrau			von beiden Ehepartnern	
zu- sammen	ohne Zustimmung der Ehefrau	mit	zu- sammen	ohne Zustimmung des Ehemannes	mit		
-	-	-	-	-	-	-	1
8	-	8	20	3	17	7	2
92	2	90	126	15	111	26	3
103	5	98	152	14	138	31	4
96	3	93	138	5	133	28	5
114	5	109	202	12	190	36	6
129	4	125	227	16	211	45	7
133	1	132	215	13	202	40	8
139	4	135	187	9	178	34	9
142	5	137	165	10	155	39	10
99	7	92	165	10	155	36	11
107	3	104	151	8	143	41	12
70	3	67	122	11	111	26	13
106	5	101	112	7	105	28	14
79	6	73	115	5	110	21	15
74	3	71	100	3	97	23	16
74	3	71	104	4	100	29	17
68	1	67	95	6	89	20	18
70	2	68	65	2	63	18	19
65	5	60	69	3	66	20	20
48	2	46	72	6	66	16	21
56	1	55	81	12	69	20	22
58	1	57	75	2	73	15	23
50	-	50	78	4	74	16	24
59	2	57	82	4	78	10	25
57	1	56	62	3	59	15	26
46	-	46	64	5	59	12	27
311	16	295	374	14	360	105	28
2 453	90	2 363	3 418	206	3 212	757	29

2.3 Geschiedene Ehen im Land Berlin 2013 nach Altersunterschied der Ehepartner und Eheschließungsjahr

lfd. Nr.	Altersunterschied der Ehepartner	Insgesamt	Eheschließungsjahr										
			2013	2012	2011	2010	2009	2008	2007	2006	2005	2004	2003
1	Frau älter	1 374	-	7	44	70	62	80	92	89	77	81	84
	davon um ... Jahr(e)												
2	16 und mehr.....	71	-	-	3	4	3	5	5	11	7	9	5
3	11 - 15.....	98	-	-	4	4	4	6	8	9	5	9	10
4	10.....	34	-	-	1	-	5	3	4	3	2	1	1
5	9.....	42	-	-	1	3	1	3	6	5	1	1	1
6	8.....	41	-	-	1	1	4	5	3	5	-	2	1
7	7.....	67	-	1	-	3	2	4	7	7	7	4	5
8	6.....	73	-	-	-	2	3	5	3	4	6	6	4
9	5.....	95	-	-	5	7	3	5	6	5	2	6	6
10	4.....	128	-	-	8	5	4	6	10	4	5	5	13
11	3.....	177	-	2	7	5	7	8	9	12	13	10	14
12	2.....	230	-	1	6	17	9	14	13	9	15	8	11
13	1.....	318	-	3	8	19	17	16	18	15	14	20	13
	Mann und Frau gleichaltrig oder Altersdifferenz												
14	geringer als ein Jahr	1 135	-	4	41	33	39	63	50	50	54	48	53
15	Mann älter	4 119	-	24	159	183	161	209	259	249	229	217	163
	davon um ... Jahr(e)												
16	1.....	628	-	4	24	21	20	29	34	28	34	25	14
17	2.....	567	-	2	19	25	21	17	28	37	27	18	20
18	3.....	500	-	2	13	24	21	24	36	29	18	27	13
19	4.....	440	-	2	20	22	15	19	31	23	23	17	21
20	5.....	343	-	1	16	14	13	18	28	14	12	23	17
21	6.....	290	-	3	14	13	17	13	20	24	15	20	13
22	7.....	224	-	-	6	13	8	14	10	13	16	20	9
23	8.....	195	-	2	4	10	6	12	9	11	11	8	9
24	9.....	172	-	1	9	8	5	13	11	19	5	6	8
25	10.....	129	-	2	7	1	6	8	11	5	10	7	5
26	11.....	106	-	-	4	4	3	7	7	7	8	7	4
27	12.....	81	-	-	-	5	3	7	5	9	6	5	5
28	13.....	59	-	-	2	1	4	2	5	6	7	2	6
29	14.....	71	-	1	4	6	4	4	-	4	8	6	1
30	15.....	50	-	-	4	4	3	2	3	3	6	5	1
31	16 - 20.....	143	-	2	7	4	8	9	8	11	12	9	10
32	21 und mehr.....	121	-	2	6	8	4	11	13	6	11	12	7
33	Insgesamt	6 628	-	35	244	286	262	352	401	388	360	346	300

Eheschließungsjahr																lfd. Nr.
2002	2001	2000	1999	1998	1997	1996	1995	1994	1993	1992	1991	1990	1989	1988	1987 und früher	
68	46	56	30	33	52	38	34	32	22	39	25	30	20	26	137	1
7	3	3	-	2	-	-	1	-	-	1	-	-	2	-	-	2
6	10	4	-	-	5	1	1	1	2	1	-	2	2	1	3	3
4	-	2	-	2	-	1	-	-	-	3	-	-	-	-	2	4
2	2	5	3	1	1	1	1	1	-	-	-	1	1	-	1	5
3	2	1	-	1	2	2	-	-	2	1	-	1	-	1	3	6
5	1	2	2	3	-	2	1	2	-	4	-	2	1	1	1	7
3	4	3	1	1	1	5	2	2	1	6	3	3	-	1	4	8
4	6	3	8	2	2	6	1	-	2	1	1	3	2	3	6	9
8	4	6	2	4	5	3	6	4	-	3	1	1	3	4	14	10
8	4	7	2	4	11	2	4	6	2	2	6	4	3	1	24	11
6	4	8	5	6	10	10	7	3	9	5	4	8	3	6	33	12
12	6	12	7	7	15	5	10	13	4	12	10	5	3	8	46	13
44	35	30	40	35	33	37	32	32	19	29	34	30	36	30	204	14
187	137	160	145	129	122	108	87	90	95	89	89	84	95	78	571	15
20	21	18	23	16	23	23	14	11	17	12	19	13	17	20	128	16
14	19	19	19	16	17	19	11	8	16	16	11	19	20	17	112	17
30	14	17	14	17	11	8	8	15	13	14	9	7	13	8	95	18
18	10	15	14	10	15	13	10	12	13	13	8	7	4	5	80	19
15	11	12	12	10	9	4	9	12	7	7	12	11	11	7	38	20
10	9	11	8	10	7	4	7	2	7	5	5	7	6	5	35	21
14	9	8	9	8	6	4	3	7	3	3	2	4	11	3	21	22
9	8	7	5	9	9	10	6	4	5	4	3	6	4	5	19	23
8	5	14	11	6	4	4	3	3	3	-	5	3	2	1	15	24
8	4	7	6	5	6	6	5	2	2	4	3	1	1	1	6	25
10	6	4	4	4	6	2	3	2	2	1	3	1	2	1	4	26
10	2	7	2	-	-	2	2	3	1	3	2	-	1	1	-	27
2	4	3	1	2	1	1	-	-	-	-	2	1	1	1	5	28
2	3	5	-	4	2	2	-	3	3	3	-	1	-	1	4	29
3	1	1	1	2	1	2	1	1	2	-	1	-	1	1	1	30
8	5	9	13	7	3	2	1	3	1	-	2	1	1	1	6	31
6	6	3	3	3	2	2	4	2	-	4	2	2	-	-	2	32
299	218	246	215	197	207	183	153	154	136	157	148	144	151	134	912	33

2.4 Geschiedene Ehen im Land Berlin 2013 nach Geburtsjahr der Frau und Eheschließungsjahr

Ifd. Nr.	Geburtsjahr der Frau	Insgesamt	Eheschließungsjahr											
			2013	2012	2011	2010	2009	2008	2007	2006	2005	2004	2003	2002
1	1989 und später.....	113	–	7	38	34	15	8	5	3	2	–	–	1
2	1988.....	62	–	4	16	11	8	8	9	5	1	–	–	–
3	1987.....	76	–	4	19	9	13	12	9	9	–	1	–	–
4	1986.....	105	–	1	12	23	7	15	18	16	6	5	–	1
5	1985.....	121	–	2	23	16	19	12	10	13	7	12	3	1
6	1984.....	143	–	4	12	15	14	18	17	17	16	17	10	3
7	1983.....	158	–	–	10	13	15	20	29	23	16	12	12	2
8	1982.....	178	–	2	14	26	8	25	34	24	16	13	10	5
9	1981.....	191	–	2	11	9	24	20	18	20	20	11	15	12
10	1980.....	197	–	1	12	15	9	21	30	12	25	22	11	15
11	1979.....	232	–	–	11	15	17	29	27	22	18	15	16	15
12	1978.....	197	–	–	3	9	9	15	23	23	22	19	18	19
13	1977.....	222	–	–	4	11	12	17	16	21	28	15	14	13
14	1976.....	212	–	–	9	7	11	16	14	20	13	16	18	22
15	1975.....	184	–	2	2	9	4	10	20	13	15	21	16	13
16	1974.....	194	–	2	4	9	5	12	11	15	17	16	10	16
17	1973.....	200	–	–	4	4	8	4	14	5	14	13	13	19
18	1972.....	199	–	–	3	2	6	5	12	9	8	17	13	14
19	1971.....	219	–	–	2	6	7	9	4	12	15	9	10	15
20	1970.....	213	–	–	1	5	4	5	7	11	16	11	7	10
21	1969.....	218	–	1	4	2	5	10	9	2	12	8	9	7
22	1968.....	267	–	1	6	5	10	10	15	9	8	11	11	14
23	1967.....	255	–	–	2	–	5	4	4	8	10	8	12	13
24	1966.....	260	–	1	4	3	5	4	6	8	4	9	6	8
25	1965.....	249	–	–	1	3	2	6	7	10	5	9	8	11
26	1964.....	229	–	–	3	4	3	4	3	5	5	9	8	8
27	1963.....	208	–	–	2	–	1	4	9	7	2	5	7	6
28	1962.....	185	–	–	2	3	1	1	4	7	7	8	5	4
29	1961.....	189	–	–	2	3	1	3	3	7	2	2	5	12
30	1960.....	147	–	–	–	3	2	5	2	6	5	2	–	2
31	1959.....	143	–	–	1	4	3	3	4	3	2	4	4	2
32	1958.....	106	–	–	2	–	–	2	3	1	3	2	2	2
33	1957.....	98	–	–	1	1	1	1	–	4	4	4	4	1
34	1956.....	84	–	–	–	3	2	2	–	4	–	4	2	1
35	1955.....	96	–	1	2	–	–	1	–	2	3	3	3	1
36	1954.....	70	–	–	–	–	–	2	–	2	2	1	3	3
37	1953.....	70	–	–	–	2	2	3	–	4	2	2	3	3
38	1952.....	51	–	–	1	–	–	3	3	1	1	–	5	–
39	1951.....	53	–	–	–	–	–	–	–	3	1	2	1	2
40	1950.....	38	–	–	–	–	–	–	1	–	2	–	1	1
41	1949.....	28	–	–	–	1	–	–	–	1	–	3	–	1
42	1948.....	30	–	–	–	–	1	–	1	–	1	1	2	–
43	1947.....	19	–	–	–	–	–	1	–	–	1	–	–	–
44	1946.....	15	–	–	–	–	–	–	–	–	–	–	1	–
45	1945 und früher.....	104	–	–	1	1	3	2	–	1	3	4	2	1
46	Insgesamt	6 628	–	35	244	286	262	352	401	388	360	346	300	299

Eheschließungsjahr															lfd. Nr.
2001	2000	1999	1998	1997	1996	1995	1994	1993	1992	1991	1990	1989	1988	1987 und früher	
–	–	–	–	–	–	–	–	–	–	–	–	–	–	–	1
–	–	–	–	–	–	–	–	–	–	–	–	–	–	–	2
–	–	–	–	–	–	–	–	–	–	–	–	–	–	–	3
–	1	–	–	–	–	–	–	–	–	–	–	–	–	–	4
2	1	–	–	–	–	–	–	–	–	–	–	–	–	–	5
–	–	–	–	–	–	–	–	–	–	–	–	–	–	–	6
5	–	1	–	–	–	–	–	–	–	–	–	–	–	–	7
1	–	–	–	–	–	–	–	–	–	–	–	–	–	–	8
11	13	3	1	1	–	–	–	–	–	–	–	–	–	–	9
7	9	5	1	2	–	–	–	–	–	–	–	–	–	–	10
15	5	12	8	6	1	–	–	–	–	–	–	–	–	–	11
7	10	6	4	6	1	2	1	–	–	–	–	–	–	–	12
14	18	8	9	8	8	5	1	–	–	–	–	–	–	–	13
13	8	10	9	7	3	1	11	2	1	1	–	–	–	–	14
12	9	4	12	6	6	1	5	1	2	1	–	–	–	–	15
12	11	14	9	11	7	5	2	2	–	3	–	1	–	–	16
8	13	18	9	8	12	7	3	8	5	4	2	4	–	1	17
12	19	13	8	11	12	8	4	3	12	5	–	2	1	–	18
15	9	13	19	8	9	11	10	11	10	7	4	1	1	2	19
8	12	12	18	11	11	10	8	14	9	12	5	3	2	1	20
6	13	18	17	9	12	10	7	9	8	12	8	9	5	6	21
12	10	11	8	23	9	12	13	6	15	16	12	8	4	8	22
6	9	12	9	16	19	15	14	7	9	15	14	11	14	19	23
8	8	11	5	15	16	12	14	15	4	10	16	21	12	35	24
3	14	4	9	6	12	13	11	12	9	7	11	13	19	44	25
5	7	6	5	8	6	5	10	11	11	13	8	11	21	50	26
5	9	4	6	6	3	9	8	6	12	10	11	9	13	54	27
2	3	7	4	5	9	4	9	3	6	8	10	9	6	58	28
2	4	3	4	8	7	7	4	5	6	6	7	10	10	66	29
3	6	6	4	3	2	2	3	1	8	4	5	3	5	65	30
4	1	1	3	3	5	2	1	5	4	3	5	6	1	69	31
–	6	4	4	2	8	2	2	1	3	1	1	3	3	49	32
2	2	1	2	5	3	1	4	–	7	2	5	3	4	36	33
3	4	1	1	2	–	–	1	3	1	–	1	1	3	45	34
5	4	2	1	2	1	–	–	3	2	2	3	6	3	46	35
1	1	2	1	2	–	–	3	1	5	–	–	2	–	39	36
3	–	1	–	–	–	4	1	–	1	–	3	–	1	35	37
1	1	–	1	1	–	1	2	2	–	2	–	1	1	24	38
2	2	–	2	1	1	2	2	–	1	1	–	3	1	26	39
1	1	–	1	1	–	1	–	–	3	–	–	2	1	22	40
1	1	–	1	–	–	–	–	–	–	1	2	1	1	14	41
1	1	1	1	–	–	–	–	–	1	–	1	–	–	18	42
–	–	–	–	1	–	–	–	–	–	–	1	–	–	15	43
–	1	–	–	1	–	1	–	–	–	1	2	1	1	6	44
–	–	1	1	2	–	–	–	5	2	1	7	7	1	59	45
218	246	215	197	207	183	153	154	136	157	148	144	151	134	912	46

2.5 Geschiedene Ehen im Land Berlin 2013 nach Geburtsjahr des Mannes und Eheschließungsjahr

Ifd. Nr.	Geburtsjahr des Mannes	Insgesamt	Eheschließungsjahr											
			2013	2012	2011	2010	2009	2008	2007	2006	2005	2004	2003	2002
1	1989 und später.....	44	–	5	13	15	9	1	1	–	–	–	–	–
2	1988.....	26	–	–	13	5	1	5	1	1	–	–	–	–
3	1987.....	37	–	1	9	8	5	8	5	1	–	–	–	–
4	1986.....	64	–	2	17	9	13	3	9	8	3	–	–	–
5	1985.....	85	–	1	16	13	9	15	15	5	4	5	1	1
6	1984.....	84	–	3	12	13	7	11	11	15	5	5	2	–
7	1983.....	106	–	4	13	16	11	19	11	9	11	7	–	3
8	1982.....	113	–	2	13	16	17	8	20	18	6	4	7	–
9	1981.....	151	–	2	10	18	12	22	25	17	12	17	5	5
10	1980.....	150	–	–	13	15	16	19	16	16	16	10	9	10
11	1979.....	160	–	1	12	11	8	25	19	22	13	14	15	8
12	1978.....	163	–	–	7	14	16	12	25	22	11	8	20	13
13	1977.....	171	–	–	10	15	8	15	19	15	17	23	12	8
14	1976.....	208	–	1	4	19	13	19	20	17	22	16	19	18
15	1975.....	184	–	–	6	5	12	16	28	16	16	16	11	14
16	1974.....	169	–	–	3	12	10	9	16	20	7	13	14	10
17	1973.....	166	–	2	5	5	10	10	10	14	21	12	9	14
18	1972.....	185	–	3	7	4	2	16	20	11	16	14	16	13
19	1971.....	218	–	1	5	7	6	10	8	13	15	16	17	17
20	1970.....	224	–	1	7	4	5	9	11	21	14	11	10	16
21	1969.....	222	–	–	5	3	6	11	13	10	9	15	18	13
22	1968.....	263	–	–	4	5	1	8	12	13	21	17	8	17
23	1967.....	258	–	–	2	6	14	7	8	11	14	9	7	16
24	1966.....	287	–	1	5	7	5	8	14	10	16	13	19	10
25	1965.....	261	–	1	4	8	5	4	8	10	11	14	7	11
26	1964.....	259	–	–	1	2	4	7	4	7	13	10	9	17
27	1963.....	254	–	1	5	1	4	3	6	11	8	11	9	8
28	1962.....	248	–	1	3	2	6	5	7	7	6	12	7	11
29	1961.....	212	–	1	1	4	4	7	6	9	3	5	7	4
30	1960.....	187	–	–	3	4	3	7	3	4	5	7	2	9
31	1959.....	180	–	–	4	1	2	4	8	5	7	10	4	3
32	1958.....	172	–	–	2	3	6	3	2	2	8	4	4	7
33	1957.....	144	–	–	2	4	1	5	3	3	6	5	5	3
34	1956.....	118	–	–	1	2	–	2	3	3	3	–	4	2
35	1955.....	104	–	–	–	2	1	–	2	3	2	2	4	2
36	1954.....	86	–	–	1	1	1	2	2	5	5	2	1	2
37	1953.....	90	–	–	1	1	–	3	1	4	–	4	1	1
38	1952.....	80	–	–	–	1	3	1	3	–	1	3	1	1
39	1951.....	71	–	–	–	2	1	1	–	2	1	1	4	1
40	1950.....	59	–	–	–	1	–	2	–	3	1	3	–	3
41	1949.....	64	–	–	–	1	1	2	–	–	3	1	3	1
42	1948.....	43	–	–	–	–	–	2	1	1	3	2	3	–
43	1947.....	35	–	–	–	–	3	1	–	–	–	–	1	–
44	1946.....	21	–	–	–	–	–	1	–	1	1	–	–	–
45	1945 und früher.....	202	–	1	5	1	1	4	5	3	4	5	5	7
46	Insgesamt	6 628	–	35	244	286	262	352	401	388	360	346	300	299

Eheschließungsjahr															lfd. Nr.
2001	2000	1999	1998	1997	1996	1995	1994	1993	1992	1991	1990	1989	1988	1987 und früher	
-	-	-	-	-	-	-	-	-	-	-	-	-	-	-	1
-	-	-	-	-	-	-	-	-	-	-	-	-	-	-	2
-	-	-	-	-	-	-	-	-	-	-	-	-	-	-	3
-	-	-	-	-	-	-	-	-	-	-	-	-	-	-	4
-	-	-	-	-	-	-	-	-	-	-	-	-	-	-	5
-	-	-	-	-	-	-	-	-	-	-	-	-	-	-	6
2	-	-	-	-	-	-	-	-	-	-	-	-	-	-	7
1	1	-	-	-	-	-	-	-	-	-	-	-	-	-	8
4	2	-	-	-	-	-	-	-	-	-	-	-	-	-	9
3	2	4	-	1	-	-	-	-	-	-	-	-	-	-	10
6	6	-	-	-	-	-	-	-	-	-	-	-	-	-	11
5	3	4	3	-	-	-	-	-	-	-	-	-	-	-	12
9	7	2	4	6	1	-	-	-	-	-	-	-	-	-	13
10	5	8	6	5	3	1	1	1	-	-	-	-	-	-	14
10	10	4	9	3	3	1	4	-	-	-	-	-	-	-	15
9	11	12	6	8	5	2	-	1	-	-	1	-	-	-	16
19	6	6	3	6	6	3	1	1	1	2	-	-	-	-	17
9	10	9	8	4	9	6	2	2	1	2	-	1	-	-	18
10	13	14	14	7	8	10	6	4	8	6	1	2	-	-	19
14	12	11	11	14	11	10	10	5	8	5	3	-	-	1	20
12	7	17	11	12	13	6	5	8	11	9	2	2	1	3	21
8	22	13	11	21	17	14	10	11	6	7	6	5	4	2	22
16	11	14	17	14	12	9	13	9	6	13	12	5	5	8	23
7	17	15	13	21	7	2	15	9	14	16	8	16	7	12	24
7	12	9	4	13	13	12	13	13	16	11	11	14	9	21	25
7	13	5	15	8	11	16	14	5	11	7	11	9	19	34	26
6	12	5	11	11	14	8	6	13	10	9	9	15	14	44	27
3	10	7	3	10	5	9	6	8	7	12	11	9	25	56	28
3	10	8	6	4	8	7	9	5	9	11	13	9	11	48	29
7	4	5	4	7	8	7	8	5	8	1	9	5	5	57	30
3	8	8	2	6	3	6	5	7	5	6	5	10	4	54	31
6	5	5	7	2	6	5	3	1	7	2	7	7	9	59	32
3	6	6	1	2	5	3	1	8	6	4	6	6	1	49	33
3	2	6	3	2	2	2	1	-	1	4	2	3	3	64	34
-	2	2	4	3	2	1	5	1	2	4	3	5	4	48	35
1	2	2	1	1	3	1	1	2	2	1	2	7	2	36	36
2	3	1	-	1	-	4	1	3	5	-	3	3	2	46	37
1	2	3	3	2	1	1	4	3	1	3	1	3	-	38	38
-	1	-	5	3	-	1	1	3	2	5	4	2	1	30	39
1	2	-	1	-	1	-	1	1	1	1	1	4	3	29	40
3	-	3	2	1	4	1	2	-	-	3	2	1	-	30	41
1	-	2	4	-	1	-	1	2	1	-	-	1	3	15	42
-	3	1	-	2	-	-	3	1	1	-	1	2	-	16	43
2	1	2	2	-	-	-	-	-	-	-	1	1	-	9	44
5	3	2	3	7	1	5	2	4	7	4	9	4	2	103	45
218	246	215	197	207	183	153	154	136	157	148	144	151	134	912	46

2.6 Geschiedene Ehen im Land Berlin 2013 nach Geburtsjahr der Ehepartner

lfd. Nr.	Geburtsjahr des Mannes	Insgesamt	Geburtsjahr der Frau										
			1989 und später	1988 – 1987	1986 – 1985	1984 – 1983	1982 – 1981	1980 – 1979	1978 – 1977	1976 – 1975	1974 – 1973	1972 – 1971	1970 – 1969
1	1989 und später.....	44	31	6	3	1	2	–	–	–	1	–	–
2	1988 – 1987.....	63	22	21	6	6	4	2	–	–	–	–	–
3	1986 – 1985.....	149	18	36	36	23	13	8	5	2	1	2	–
4	1984 – 1983.....	190	14	18	46	32	28	13	11	7	6	3	1
5	1982 – 1981.....	264	8	22	45	68	55	20	18	5	5	5	5
6	1980 – 1979.....	310	8	13	22	48	76	70	29	22	4	5	4
7	1978 – 1977.....	334	4	5	19	44	47	68	62	28	15	12	2
8	1976 – 1975.....	392	1	4	15	29	39	70	87	59	28	17	13
9	1974 – 1973.....	335	4	4	3	8	27	42	50	53	57	30	10
10	1972 – 1971.....	403	1	1	9	13	21	37	40	57	62	67	33
11	1970 – 1969.....	446	1	2	4	4	13	31	28	45	50	76	69
12	1968 – 1967.....	521	–	2	3	6	11	16	28	31	51	69	90
13	1966 – 1965.....	548	1	1	3	5	9	14	22	28	28	44	66
14	1964 – 1963.....	513	–	–	3	5	4	9	13	12	30	37	55
15	1962 – 1961.....	460	–	1	4	4	7	9	11	12	18	15	28
16	1960 – 1959.....	367	–	–	–	2	2	6	7	10	13	11	18
17	1958 – 1957.....	316	–	–	1	1	4	4	3	7	8	10	19
18	1956 – 1955.....	222	–	–	1	2	1	4	–	4	6	4	5
19	1954 – 1953.....	176	–	1	1	–	2	2	2	2	3	3	1
20	1952 – 1951.....	151	–	–	1	–	2	–	–	3	2	2	4
21	1950 – 1949.....	123	–	–	–	–	–	1	1	3	1	3	1
22	1948 – 1947.....	78	–	–	–	–	1	1	1	3	–	1	1
23	1946 – 1945.....	37	–	–	1	–	–	1	–	1	1	1	2
24	1944 – 1943.....	50	–	–	–	–	1	1	–	–	–	–	–
25	1942 und früher.....	136	–	1	–	–	–	–	1	2	4	1	4
26	Insgesamt	6 628	113	138	226	301	369	429	419	396	394	418	431

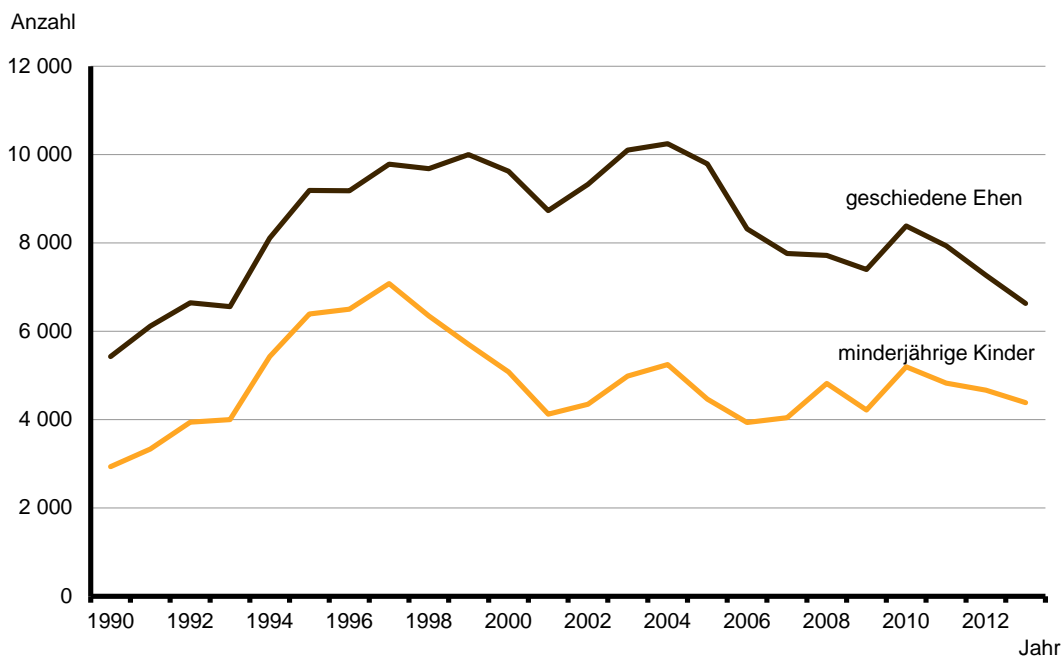
Geburtsjahr der Frau														lfd. Nr.
1968 – 1967	1966 – 1965	1964 – 1963	1962 – 1961	1960 – 1959	1958 – 1957	1956 – 1955	1954 – 1953	1952 – 1951	1950 – 1949	1948 – 1947	1946 – 1945	1944 – 1943	1942 und früher	
–	–	–	–	–	–	–	–	–	–	–	–	–	–	1
1	–	1	–	–	–	–	–	–	–	–	–	–	–	2
1	2	1	–	–	1	–	–	–	–	–	–	–	–	3
4	1	–	2	2	–	1	1	–	–	–	–	–	–	4
5	1	2	–	–	–	–	–	–	–	–	–	–	–	5
4	1	1	2	–	–	1	–	–	–	–	–	–	–	6
7	6	4	1	3	2	1	–	2	–	–	1	–	1	7
11	2	6	1	2	2	–	2	–	2	–	1	1	–	8
15	4	8	6	4	3	2	2	3	–	–	–	–	–	9
20	15	7	5	5	3	1	2	2	1	–	1	–	–	10
47	29	14	12	9	4	4	2	2	–	–	–	–	–	11
104	49	25	15	9	4	3	2	2	1	–	–	–	–	12
104	116	49	23	10	9	3	5	2	4	–	1	1	–	13
80	97	80	46	18	14	5	3	–	2	–	–	–	–	14
42	76	84	73	35	13	10	7	5	3	1	–	–	2	15
26	38	57	70	53	26	12	9	2	3	1	1	–	–	16
22	28	32	44	52	36	23	10	4	5	1	–	1	1	17
8	15	23	24	36	27	28	14	10	6	2	–	2	–	18
5	8	17	16	18	22	28	22	15	3	2	1	1	1	19
8	6	12	13	15	9	23	24	17	5	3	–	–	2	20
2	5	3	9	7	9	16	16	17	15	6	6	1	1	21
3	4	4	2	2	8	11	6	9	6	8	5	1	1	22
1	1	–	–	2	5	2	2	3	3	5	3	3	–	23
–	3	5	–	2	4	2	2	6	3	10	4	3	4	24
2	2	2	10	6	3	4	9	3	4	10	7	9	52	25
522	509	437	374	290	204	180	140	104	66	49	31	23	65	26

3.1 Geschiedene Ehen im Land Berlin 1990 bis 2013 nach Zahl der noch lebenden minderjährigen Kinder¹

Jahr	Insgesamt	ohne Kinder	mit ... noch lebenden minderjährigen Kindern ¹					Kinder aus geschiedenen Ehen	
			1	2	3	4	5 und mehr	mit 5 und mehr Kindern	insgesamt
1990	5 429	3 253	1 549	529	74	17	7	35	2 932
1991	6 113	3 629	1 741	659	72	8	4	21	3 328
1992	6 644	3 650	2 174	717	82	19	2	10	3 940
1993	6 554	3 604	2 040	800	84	21	5	25	4 001
1994	8 108	4 175	2 678	1 070	144	36	5	32	5 426
1995	9 184	4 581	3 076	1 329	152	37	9	48	6 386
1996	9 182	4 545	3 063	1 353	179	27	15	83	6 497
1997	9 782	4 799	3 240	1 462	227	41	13	71	7 080
1998	9 677	5 220	2 884	1 313	224	25	11	64	6 346
1999	10 001	6 061	2 494	1 203	192	35	16	83	5 699
2000	9 624	6 121	2 228	1 046	176	36	17	89	5 081
2001	8 731	5 848	1 866	848	129	32	8	45	4 122
2002	9 322	6 312	1 910	921	137	29	13	68	4 347
2003	10 102	6 676	2 123	1 104	160	28	11	60	4 983
2004	10 245	6 616	2 321	1 074	182	37	15	80	5 243
2005	9 785	6 645	2 028	946	133	28	5	27	4 458
2006	8 315	5 662	1 629	833	146	29	16	85	3 934
2007	7 760	4 980	1 763	827	152	29	9	51	4 040
2008	7 716	4 301	2 287	921	155	41	11	56	4 814
2009	7 395	4 491	1 821	897	153	27	6	31	4 213
2010	8 384	4 882	2 155	1 081	213	37	16	89	5 193
2011	7 930	4 684	1 970	1 031	199	38	8	44	4 825
2012	7 267	4 214	1 774	1 027	193	42	17	89	4 664
2013	6 628	3 713	1 734	966	168	34	13	76	4 382

¹ einschließlich der legitimierten Kinder

5 Geschiedene Ehen und davon betroffene minderjährige Kinder im Land Berlin 1990 bis 2013



3.2 Geschiedene Ehen im Land Berlin 2013 nach Eheschließungsjahr und Zahl der noch lebenden minderjährigen Kinder¹

Eheschließungs- jahr	Insgesamt	ohne Kinder	mit ... noch lebenden minderjährigen Kindern ¹					Kinder aus geschiedenen Ehen	
			1	2	3	4	5 und mehr	mit 5 und mehr Kindern	ins- gesamt
2013.....	–	–	–	–	–	–	–	–	–
2012.....	35	30	5	–	–	–	–	–	5
2011.....	244	178	56	10	–	–	–	–	76
2010.....	286	204	64	17	1	–	–	–	101
2009.....	262	166	74	18	3	1	–	–	123
2008.....	352	198	115	37	2	–	–	–	195
2007.....	401	216	118	57	6	4	–	–	266
2006.....	388	209	115	55	8	–	1	5	254
2005.....	360	187	110	47	14	2	–	–	254
2004.....	346	162	102	69	10	2	1	6	284
2003.....	300	125	103	65	4	2	1	7	260
2002.....	299	127	86	68	16	1	1	9	283
2001.....	218	87	56	64	9	2	–	–	219
2000.....	246	93	69	65	15	4	–	–	260
1999.....	215	74	69	55	17	–	–	–	230
1998.....	197	62	61	60	11	2	1	5	227
1997.....	207	69	69	49	18	–	2	10	231
1996.....	183	57	52	63	7	3	1	5	216
1995.....	153	46	61	33	9	2	2	10	172
1994.....	154	67	45	33	4	4	1	6	145
1993.....	136	65	45	19	7	–	–	–	104
1992.....	157	85	49	22	–	1	–	–	97
1991.....	148	79	50	16	1	1	1	7	96
1990.....	144	93	41	8	2	–	–	–	63
1989.....	151	110	34	4	2	1	–	–	52
1988.....	134	92	33	8	–	1	–	–	53
1987.....	122	97	17	7	1	–	–	–	34
1986 und früher...	790	735	35	17	1	1	1	6	82
Insgesamt	6 628	3 713	1 734	966	168	34	13	76	4 382

¹ einschließlich der legitimierte Kinder

Das Amt für Statistik Berlin-Brandenburg

Das Amt für Statistik Berlin-Brandenburg ist für beide Länder die zentrale Dienstleistungseinrichtung auf dem Gebiet der amtlichen Statistik. Das Amt erbringt Serviceleistungen im Bereich Information und Analyse für die breite Öffentlichkeit, für alle gesellschaftlichen Gruppen sowie für Kunden aus Verwaltung und Politik, Wirtschaft und Wissenschaft. Kerngeschäft des Amtes ist die Durchführung der gesetzlich angeordneten amtlichen Statistiken für Berlin und Brandenburg. Das Amt erhebt die Daten, bereitet sie auf, interpretiert und analysiert sie und veröffentlicht die Ergebnisse. Die Grundversorgung aller Nutzer mit statistischen Informationen erfolgt unentgeltlich, im Wesentlichen über das Internet und den Informationsservice. Daneben werden nachfrage- und zielgruppenorientierte Standardauswertungen zu Festpreisen angeboten. Kundenspezifische Aufbereitung / Beratung zu kostendeckenden Preisen ergänzt das Spektrum der Informationsbereitstellung.

Amtliche Statistik im Verbund

Die Statistiken werden bundesweit nach einheitlichen Konzepten, Methoden und Verfahren arbeitsteilig erstellt. Die statistischen Ämter der Länder sind dabei grundsätzlich für die Durchführung der Erhebungen, für die Aufbereitung und Veröffentlichung der Länderergebnisse zuständig. Durch diese Kooperation in einem „Statistikverbund“ entstehen für alle Länder vergleichbare und zu einem Bundesergebnis zusammenführbare Erhebungsergebnisse.

Produkte und Dienstleistungen

Informationsservice

info@statistik-bbb.de
mit statistischen Informationen für jedermann und Beratung sowie maßgeschneiderte Aufbereitungen von Daten über Berlin und Brandenburg. Auskunft, Beratung, Pressedienst sowie Fachbibliothek.

Standort Potsdam

Behlerstraße 3a, 14467 Potsdam
Tel. 0331 8173 - 1777
Fax 030 9028 - 4091
Mo – Do 9 – 15 Uhr, Fr 9 – 14 Uhr

Standort Berlin

Alt-Friedrichsfelde 60, 10315 Berlin
Bibliothek
Tel. 030 9021 - 3540
Mo – Do 9 – 15 Uhr, Fr 9 – 14 Uhr

Internet-Angebot

www.statistik-berlin-brandenburg.de
mit aktuellen Daten, Pressemitteilungen, Statistischen Berichten zum kostenlosen Herunterladen, regionalstatistischen Informationen, Wahlstatistiken und -analysen sowie einem Überblick über das gesamte Leistungsspektrum des Amtes.

Statistische Jahrbücher

mit einer Vielzahl von Tabellen aus nahezu allen Arbeitsgebieten der amtlichen Statistik.

Statistische Berichte

mit Ergebnissen der einzelnen Statistiken in Tabellen in tiefer sachlicher Gliederung und Grafiken zur Veranschaulichung von Entwicklungen und Strukturen. Mit dieser Reihe werden die bisherigen Veröffentlichungen Statistischer Berichte aus dem Landesbetrieb für Datenverarbeitung und Statistik Land Brandenburg sowie dem Statistischen Landesamt Berlin fortgesetzt.

Datenangebot aus dem Sachgebiet

Informationen zu dieser Veröffentlichung

Referat 13
Tel. 0331 8173 - 1112
Fax 0331 8173 - 1911
Undine.Neumann@statistik-bbb.de

Weitere Veröffentlichungen zum Thema

Statistische Berichte:

- Gerichtliche Ehelösungen im Land Brandenburg A II 2

Statistisches Bundesamt

- Statistik der rechtskräftigen Beschlüsse in Eheauflösungssachen (Scheidungsstatistik) Fachserie 1 Reihe 1.4