

Statistischer Bericht

B VII 1-5 – 4j / 17

┌ Bundestagswahl 2017
im **Land Brandenburg**

Repräsentative Wahlstatistik

Impressum

Statistischer Bericht
B VII 1-5 – 4j / 17

Erscheinungsfolge: **4-jährlich**
Erschienen im **Dezember 2017**

Herausgeber

Amt für Statistik Berlin-Brandenburg
Steinstraße 104-106
14480 Potsdam
info@statistik-bbb.de
www.statistik-berlin-brandenburg.de

Tel. 0331 8173 - 1777
Fax 030 9028 - 4091

Amt für Statistik Berlin-Brandenburg,
Potsdam, 2017

Zeichenerklärung

- 0 weniger als die Hälfte von 1
in der letzten besetzten Stelle,
jedoch mehr als nichts
- nichts vorhanden
- ... Angabe fällt später an
- () Aussagewert ist eingeschränkt
- / Zahlenwert nicht sicher genug
- Zahlenwert unbekannt oder
geheim zu halten
- x Tabellenfach gesperrt
- p vorläufige Zahl
- r berichtigte Zahl
- s geschätzte Zahl



*Dieses Werk ist unter einer Creative Commons Lizenz
vom Typ Namensnennung 3.0 Deutschland zugänglich.
Um eine Kopie dieser Lizenz einzusehen, konsultieren Sie
<http://creativecommons.org/licenses/by/3.0/de/>*

Inhaltsverzeichnis

	Seite
Metadaten zu dieser Statistik (externer Link)	
Erläuterungen	5
Wahlvorschläge zur Wahl des 19. Deutschen Bundestages in Brandenburg am 24. September 2017	7
 Grafiken	
Wahlbeteiligung bei der Bundestagswahl in Brandenburg am 24. September 2017 und am 22. September 2013 nach Alter und Geschlecht der Wahlberechtigten	11
Gültige Erststimmen in Prozent bei der Bundestagswahl in Brandenburg am 24. September 2017 nach Parteien sowie nach Altersgruppen und Geschlecht der Wähler	13
Gültige Zweitstimmen in Prozent bei der Bundestagswahl in Brandenburg am 24. September 2017 nach Parteien sowie nach Altersgruppen und Geschlecht der Wähler	18
Stimmensplitting bei der Wahl zum Deutschen Bundestag in Brandenburg am 24. September 2017	25
Anteil der ungültigen Erst- und Zweitstimmen an den abgegebenen Stimmen bei der Wahl zum Deutschen Bundestag in Brandenburg am 24. September 2017 nach Altersgruppen und Geschlecht der Wähler	25
 Tabellen	
1 Wahlberechtigte bei der Bundestagswahl in Brandenburg am 24. September 2017 und am 22. September 2013 nach Alter und Geschlecht	8
2 Wahlscheinempfänger bei der Bundestagswahl in Brandenburg am 24. September 2017 und am 22. September 2013 nach Alter und Geschlecht der Wahlberechtigten	9
3 Wahlbeteiligung bei der Bundestagswahl in Brandenburg am 24. September 2017 und am 22. September 2013 nach Alter und Geschlecht der Wahlberechtigten	10
4 Gültige Erststimmen bei der Bundestagswahl in Brandenburg am 24. September 2017 nach Parteien sowie Alter und Geschlecht der Wähler	12
5 Für einzelne Parteien abgegebene Erststimmen bei der Bundestagswahl in Brandenburg am 24. September 2017 nach Alter und Geschlecht der Wähler	14
6.1 Gültige Erststimmen für die CDU bei der Bundestagswahl in Brandenburg am 24. September 2017 und am 22. September 2013 nach Alter und Geschlecht der Wähler	15
6.2 Gültige Erststimmen für die SPD bei der Bundestagswahl in Brandenburg am 24. September 2017 und am 22. September 2013 nach Alter und Geschlecht der Wähler	15
6.3 Gültige Erststimmen für DIE LINKE bei der Bundestagswahl in Brandenburg am 24. September 2017 und am 22. September 2013 nach Alter und Geschlecht der Wähler	15
6.4 Gültige Erststimmen für die AfD bei der Bundestagswahl in Brandenburg am 24. September 2017 und am 22. September 2013 nach Alter und Geschlecht der Wähler	15
6.5 Gültige Erststimmen für GRÜNE/B 90 bei der Bundestagswahl in Brandenburg am 24. September 2017 und am 22. September 2013 nach Alter und Geschlecht der Wähler	16
6.6 Gültige Erststimmen für die FDP bei der Bundestagswahl in Brandenburg am 24. September 2017 und am 22. September 2013 nach Alter und Geschlecht der Wähler	16
6.7 Gültige Erststimmen für Sonstige bei der Bundestagswahl in Brandenburg am 24. September 2017 und am 22. September 2013 nach Alter und Geschlecht der Wähler	16

	Seite
7 Gültige Zweitstimmen bei der Bundestagswahl in Brandenburg am 24. September 2017 nach Parteien sowie Alter und Geschlecht der Wähler	17
8 Für einzelne Parteien abgegebene Zweitstimmen bei der Bundestagswahl in Brandenburg am 24. September 2017 nach Alter und Geschlecht der Wähler	19
9.1 Gültige Zweitstimmen für die CDU bei der Bundestagswahl in Brandenburg am 24. September 2017 und am 22. September 2013 nach Alter und Geschlecht der Wähler	20
9.2 Gültige Zweitstimmen für die SPD bei der Bundestagswahl in Brandenburg am 24. September 2017 und am 22. September 2013 nach Alter und Geschlecht der Wähler	20
9.3 Gültige Zweitstimmen für DIE LINKE bei der Bundestagswahl in Brandenburg am 24. September 2017 und am 22. September 2013 nach Alter und Geschlecht der Wähler	20
9.4 Gültige Zweitstimmen für die AfD bei der Bundestagswahl in Brandenburg am 24. September 2017 und am 22. September 2013 nach Alter und Geschlecht der Wähler	20
9.5 Gültige Zweitstimmen für GRÜNE/B 90 bei der Bundestagswahl in Brandenburg am 24. September 2017 und am 22. September 2013 nach Alter und Geschlecht der Wähler	21
9.6 Gültige Zweitstimmen für die FDP bei der Bundestagswahl in Brandenburg am 24. September 2017 und am 22. September 2013 nach Alter und Geschlecht der Wähler	21
9.7 Gültige Zweitstimmen für Sonstige bei der Bundestagswahl in Brandenburg am 24. September 2017 und am 22. September 2013 nach Alter und Geschlecht der Wähler	21
10.1 Stimmensplitting bei der Bundestagswahl in Brandenburg am 24. September 2017 nach Altersgruppen der Wähler – Brandenburg insgesamt –	22
10.2 Stimmensplitting bei der Bundestagswahl in Brandenburg am 24. September 2017 nach Altersgruppen der Wähler – Männer –	23
10.3 Stimmensplitting bei der Bundestagswahl in Brandenburg am 24. September 2017 nach Altersgruppen der Wähler – Frauen –	24
11.1 Ungültige Erststimmen bei der Bundestagswahl in Brandenburg am 24. September 2017 und am 22. September 2013 nach Alter und Geschlecht der Wähler	26
11.2 Ungültige Zweitstimmen bei der Bundestagswahl in Brandenburg am 24. September 2017 und am 22. September 2013 nach Alter und Geschlecht der Wähler	26
12 Stimmzettel mit ungültiger Erst- oder Zweitstimme bei der Wahl zum Deutschen Bundestag in Brandenburg am 24. September 2017 nach Art der Ungültigkeit und Geschlecht der Wähler	27

Erläuterungen

Ziel der Statistik

Die repräsentative Wahlstatistik liefert Informationen über das Wahlverhalten der Wahlberechtigten nach Geschlecht und Altersgruppen. Im Unterschied zu Daten, die durch Umfragen gewonnen werden, basieren die Ergebnisse dieser Statistik auf der Auszählung der Wählerverzeichnisse und der Stimmzettel, die in ausgewählten Wahllokalen und Briefwahlbezirken abgegeben wurden.

Die repräsentative Wahlstatistik liefert damit eine verlässliche Datenbasis für tiefer gehende Untersuchungen des Wahlverhaltens und für die Überprüfung der Analysen von Befragungsinstituten.

Rechtsgrundlage

Gesetz über die allgemeine und die repräsentative Wahlstatistik bei der Wahl zum Deutschen Bundestag und bei der Wahl der Abgeordneten des Europäischen Parlaments aus der Bundesrepublik Deutschland (Wahlstatistikgesetz – WstatG) vom 21. Mai 1999 (BGBl. I S. 1023), das durch Artikel 1a des Gesetzes vom 27. April 2013 (BGBl. I S. 962) geändert worden ist.

Ergebnisse	Wahlbeteiligung	Prozent der gültigen Stimmen						
		CDU	SPD	DIE LINKE	AfD	GRÜNE/ B 90	FDP	Sonstige
Erststimmen								
Amtliches Ergebnis	73,7	29,0	20,5	17,2	19,4	4,5	5,1	4,2
Repräsentative Wahlstatistik	74,8	28,2	20,6	17,1	18,4	5,4	5,9	4,4
Zweitstimmen								
Amtliches Ergebnis	73,7	26,7	17,6	17,2	20,2	5,0	7,1	6,3
Repräsentative Wahlstatistik	74,8	26,6	17,0	17,1	19,2	6,0	7,7	6,3

Methodische Hinweise

Für die repräsentative Wahlstatistik wurde eine Stichprobe von 110 der 3 318 Urnenwahl- und 18 der 382 Briefwahlbezirke gezogen. Die Abweichungen zum amtlichen Ergebnis können der Tabelle entnommen werden.

Die Analyse besteht aus zwei Teilen:

1. Wahlbeteiligung nach Geschlecht und zehn Altersgruppen: Ausgezählt werden die Wahlberechtigten mit Stimmabgabevermerk (Wähler im Wahllokal), die Wahlberechtigten ohne und mit Wahrschein (Wahlscheinempfänger) anhand der Wählerverzeichnisse in den ausgewählten Urnenwahlbezirken.

Bei der Berechnung der Wahlbeteiligung wurde berücksichtigt, dass 4,5 % der Wahlscheinempfänger nicht an der Wahl teilnahmen. Dazu wurde die Zahl der ausgegebenen Wahlscheine mit dem aus der allgemeinen Wahlstatistik bekannten Anteil der wirksam zur Wahl eingesetzten Wahlscheine (Differenzierung nach Geschlechts- und Altersgruppe war nicht möglich) multipliziert.

2. Stimmabgabe nach Geschlecht und sechs Altersgruppen der Wähler in den ausgewählten Wahlbezirken (Brief und Urnenwahl). Die Auszählung erfolgt anhand von nach Geschlecht und Geburtsjahrgruppe gekennzeichneten Stimmzetteln. Drei der repräsentativ ausgewählten Wahlbezirke sind ausgefallen (zwei Urnenwahlbezirke und ein Briefwahlbezirk).

Da es sich um Ergebnisse einer Stichprobe handelt, weisen die Ergebnisse mit einer bestimmten Wahrscheinlichkeit einen Zufallsfehler auf. Dieser Zufallsfehler wird umso größer, desto kleiner die Zahl der in der Stichprobe erfassten Merkmalsträger ist. Die Größe des Fehlerbereiches jedes einzelnen Stichprobenergebnisses hängt dabei nicht nur von der Zahl der Erhebungseinheiten und dem Auswahlsatz ab, sondern auch von der Merkmalshäufigkeit. Deshalb hat jedes einzelne Merkmal seinen eigenen Fehlerbereich.

Hochrechnung

Die Ergebnisse der Stichprobe sind anhand der vom Statistischen Bundesamt zur Verfügung gestellten Faktoren hochgerechnet. Die Randsummen der Ergebnistabellen (Tabelle 1 bis Tabelle 12) stimmen deshalb mit den amtlichen Ergebnissen überein.

Definitionen

Wahlberechtigte

Nach § 12 Bundeswahlgesetz sind alle Deutschen wahlberechtigt, die am Wahltage

- das 18. Lebensjahr vollendet haben,
- seit mindestens drei Monaten in Deutschland eine Wohnung innehaben oder sich sonst gewöhnlich aufhalten und
- nicht vom Wahlrecht ausgeschlossen sind.

Wahlberechtigt sind bei Vorliegen der sonstigen Voraussetzungen auch diejenigen Deutschen im Sinne des Artikels 116 Absatz 1 des Grundgesetzes, die am Wahltage außerhalb der Bundesrepublik Deutschland leben, sofern sie

1. nach Vollendung ihres vierzehnten Lebensjahres mindestens drei Monate ununterbrochen in der Bundesrepublik Deutschland eine Wohnung innegehabt oder sich sonst gewöhnlich aufgehalten haben und dieser Aufenthalt nicht länger als 25 Jahre zurück liegt oder
2. aus anderen Gründen persönlich und unmittelbar Vertrautheit mit den politischen Verhältnissen in der Bundesrepublik Deutschland erworben haben und von ihnen betroffen sind.

Wähler

In der repräsentativen Wahlstatistik wird die Zahl der Stimmabgabevermerke (Wahllokalwähler) plus die Zahl der Wahlberechtigten mit Sperrvermerk (Wahlscheinempfänger) als Zahl der Wähler gezählt.

Wahlbeteiligung

Anteil der Wahllokalwähler und der Wähler mit Wahlschein an den Wahlberechtigten.

Wahlscheinempfänger

Wahlberechtigte, die auf Antrag einen Wahlschein erhalten haben. Der Wahlschein berechtigt zur Briefwahl oder zur Wahl in einem anderen Wahllokal desselben Wahlkreises.

**Wahlvorschläge zur Wahl des 19. Deutschen Bundestages in Brandenburg
am 24. September 2017**

Partei, Einzelbewerber	verwendete Abkürzung	Landes- liste	Kreiswahlvorschläge in den Wahlkreisen
Christlich Demokratische Union Deutschlands – CDU –	CDU	x	56 - 65
Sozialdemokratische Partei Deutschlands – SPD –	SPD	x	56 - 65
DIE LINKE – DIE LINKE –	DIE LINKE	x	56 - 65
Alternative für Deutschland – AfD –	AfD	x	56 - 65
BÜNDNIS 90/DIE GRÜNEN – GRÜNE/B 90 –	GRÜNE/B 90	x	56 - 65
Freie Demokratische Partei – FDP –	FDP	x	56 - 65
unter Sonstige jeweils zusammengefasst:			
Nationaldemokratische Partei Deutschlands – NPD –	x	x	63
FREIE WÄHLER – FREIE WÄHLER –	x	x	56 - 63, 65
Marxistisch-Leninistische Partei Deutschlands – MLPD –	x	x	56, 63
Bündnis Grundeinkommen – BGE –	x	x	
Deutsche Kommunistische Partei – DKP –	x		57 - 64
Deutsche Mitte – DM –	x	x	
Ökologisch-Demokratische Partei – ÖDP –	x	x	
Partei für Arbeit, Rechtsstaat, Tierschutz, Elitenförderung und basisdemokratische Initiative – Die PARTEI –	x	x	56 - 58, 61, 63 - 64
PARTEI MENSCH UMWELT TIERSCHUTZ – Tierschutzpartei –	x	x	
Weidelt, Ingo	x		65
Borchert, Mario	x		56
Müller, Edmund	x		61
Fleischhauer, Helmut	x		64
Piratenpartei Deutschland – PIRATEN –	x		58, 60 - 63
Meier, Ronny	x		63

1 Wahlberechtigte bei der Bundestagswahl in Brandenburg am 24. September 2017 und am 22. September 2013 nach Alter und Geschlecht

Alter in Jahren	Wahlberechtigte						2017 mehr oder weniger (–) als 2013		
	2017			2013			insgesamt	Männer	Frauen
	insgesamt	Männer	Frauen	insgesamt	Männer	Frauen			
Prozent						Prozentpunkte			
18 bis unter 21	2,4	2,7	2,2	2,1	2,2	1,9	0,3	0,5	0,3
21 bis unter 25	2,6	2,9	2,4	4,1	4,4	3,8	– 1,5	– 1,5	– 1,4
25 bis unter 30	4,9	5,2	4,7	6,6	7,1	6,1	– 1,7	– 1,9	– 1,4
30 bis unter 35	6,8	7,1	6,5	6,8	7,2	6,5	0,0	– 0,1	0,0
35 bis unter 40	7,2	7,6	6,8	6,4	6,7	6,1	0,8	0,9	0,7
40 bis unter 45	6,2	6,6	5,8	7,4	7,8	7,0	– 1,2	– 1,2	– 1,2
45 bis unter 50	8,0	8,3	7,8	10,3	10,6	10,1	– 2,3	– 2,3	– 2,3
50 bis unter 60	21,7	22,5	20,9	20,8	21,6	20,1	0,9	0,9	0,8
60 bis unter 70	17,5	17,6	17,4	14,3	14,3	14,2	3,2	3,3	3,2
70 und älter	22,6	19,5	25,5	21,3	18,1	24,2	1,3	1,4	1,3
Insgesamt	100	100	100	100	100	100	x	x	x

2 Wahrscheinempfänger bei der Bundestagswahl in Brandenburg am 24. September 2017 und am 22. September 2013 nach Alter und Geschlecht der Wahlberechtigten

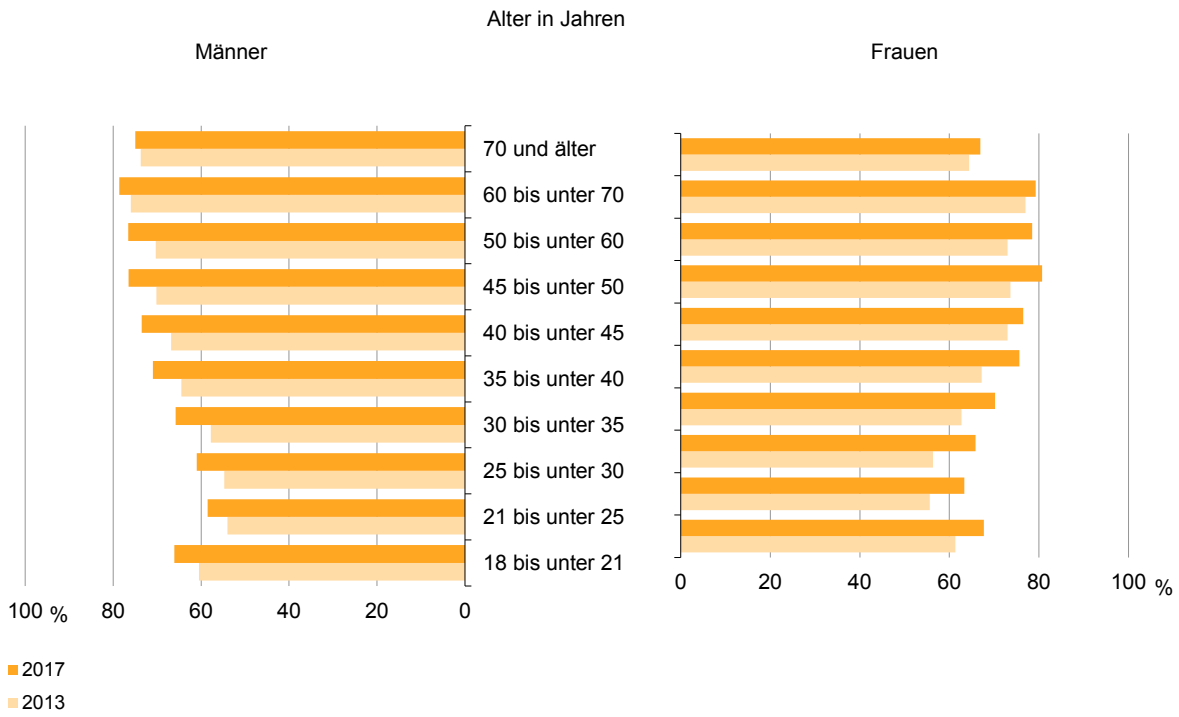
Alter in Jahren	Wahrscheinempfänger ¹						2017 mehr oder weniger (–) als 2013		
	2017			2013			insgesamt	Männer	Frauen
	insgesamt	Männer	Frauen	insgesamt	Männer	Frauen			
Prozent						Prozentpunkte			
18 bis unter 21	14,1	10,9	17,7	9,3	8,4	10,3	4,8	2,5	7,4
21 bis unter 25	15,8	14,7	17,0	9,8	8,9	10,8	6,0	5,8	6,2
25 bis unter 30	13,9	13,6	14,2	8,3	8,4	8,2	5,6	5,2	6,0
30 bis unter 35	11,2	10,7	11,6	8,4	7,9	8,8	2,8	2,8	2,8
35 bis unter 40	12,6	11,7	13,6	9,2	9,4	9,1	3,4	2,3	4,5
40 bis unter 45	12,8	11,9	13,7	9,0	8,8	9,2	3,8	3,1	4,5
45 bis unter 50	15,1	14,2	16,2	10,4	9,7	11,0	4,7	4,5	5,2
50 bis unter 60	17,2	16,2	18,2	11,9	11,2	12,6	5,3	5,0	5,6
60 bis unter 70	19,9	19,3	20,5	14,8	14,3	15,4	5,1	5,0	5,1
70 und älter	19,3	19,5	19,1	14,1	14,5	13,8	5,2	5,0	5,3
Insgesamt	16,7	15,9	17,4	11,6	11,2	12,0	5,1	4,7	5,4

¹ bezogen auf die Wahlberechtigten

3 Wahlbeteiligung bei der Bundestagswahl in Brandenburg am 24. September 2017 und am 22. September 2013 nach Alter und Geschlecht der Wahlberechtigten

Alter in Jahren	Wahlbeteiligung						2017 mehr oder weniger (–) als 2013		
	2017			2013			insgesamt	Männer	Frauen
	insgesamt	Männer	Frauen	insgesamt	Männer	Frauen			
Prozent						Prozentpunkte			
18 bis unter 21	66,8	66,1	67,7	60,9	60,5	61,3	5,9	5,6	6,4
21 bis unter 25	60,8	58,5	63,3	54,8	54,0	55,6	6,0	4,5	7,7
25 bis unter 30	63,3	61,0	65,8	55,4	54,7	56,3	7,9	6,3	9,5
30 bis unter 35	67,9	65,8	70,2	60,2	57,8	62,7	7,7	8,0	7,5
35 bis unter 40	73,2	71,0	75,6	65,8	64,5	67,2	7,4	6,5	8,4
40 bis unter 45	74,9	73,5	76,5	69,8	66,8	73,0	5,1	6,7	3,5
45 bis unter 50	78,6	76,5	80,7	71,9	70,2	73,6	6,7	6,3	7,1
50 bis unter 60	77,5	76,6	78,5	71,7	70,3	73,0	5,8	6,3	5,5
60 bis unter 70	79,0	78,6	79,3	76,5	76,0	77,0	2,5	2,6	2,3
70 und älter	70,3	75,0	66,9	68,3	73,7	64,4	2,0	1,3	2,5
Insgesamt	73,7	73,6	73,8	68,4	68,1	68,6	5,3	5,5	5,2

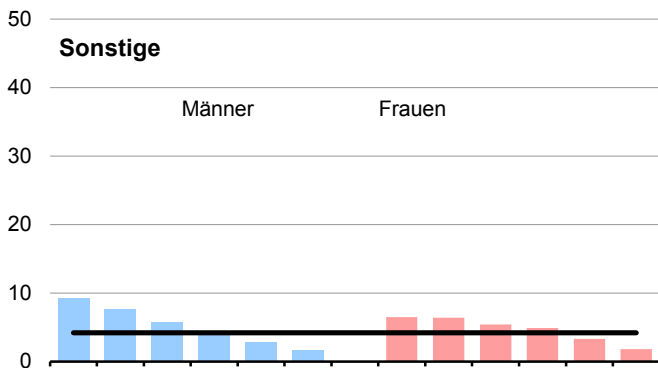
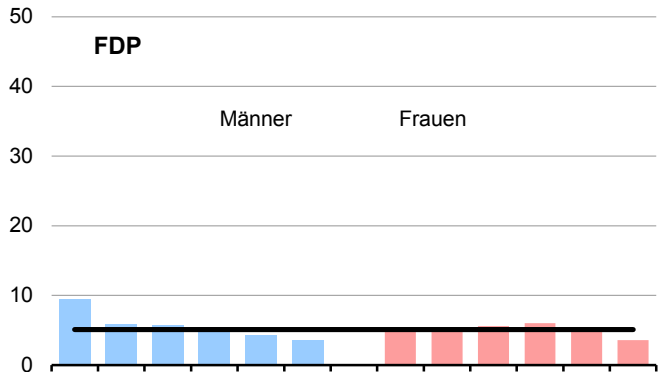
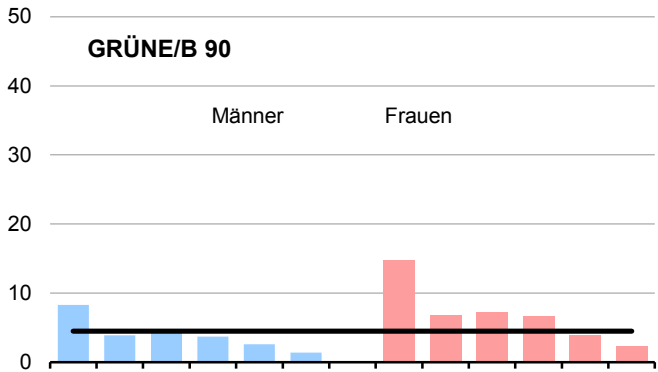
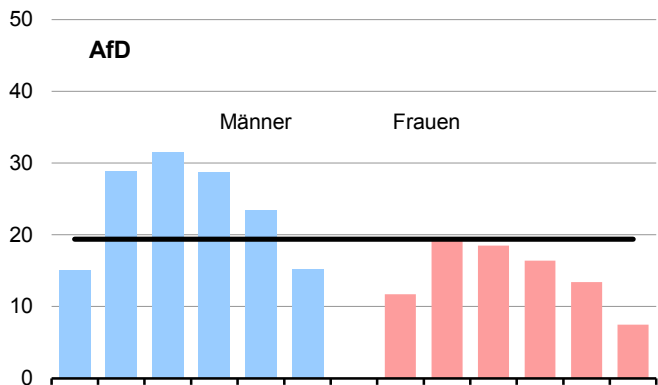
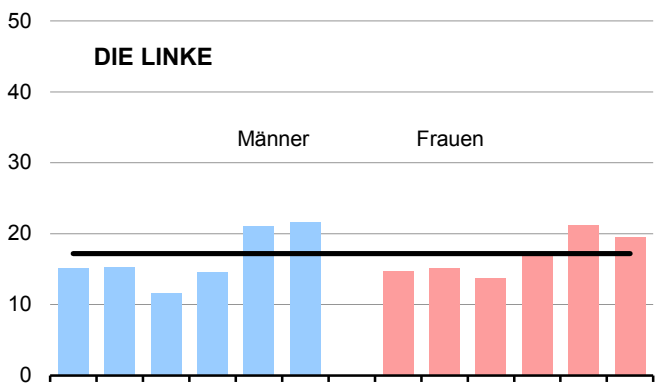
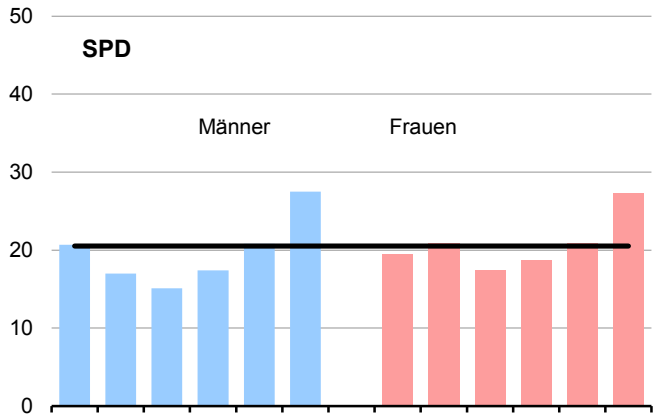
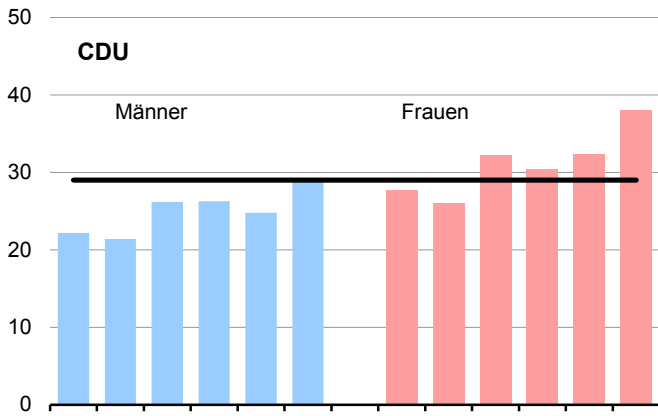
Wahlbeteiligung bei der Bundestagswahl in Brandenburg am 24. September 2017 und am 22. September 2013 nach Alter und Geschlecht der Wahlberechtigten



**4 Gültige Erststimmen bei der Bundestagswahl in Brandenburg am 24. September 2017
nach Parteien sowie Alter und Geschlecht der Wähler**

Alter in Jahren	Insgesamt	CDU	SPD	DIE LINKE	AfD	GRÜNE/ B 90	FDP	Sonstige	Prozent										
Insgesamt																			
18 bis unter 25	100	24,9	20,0	14,9	13,4	11,5	7,3	7,9											
25 bis unter 35	100	23,7	19,0	15,3	24,2	5,3	5,4	7,0											
35 bis unter 45	100	29,2	16,3	12,6	25,0	5,7	5,7	5,6											
45 bis unter 60	100	28,3	18,0	15,7	22,5	5,2	5,7	4,5											
60 bis unter 70	100	28,6	20,9	21,1	18,4	3,3	4,6	3,1											
70 und älter	100	33,9	27,3	20,6	11,0	1,9	3,6	1,7											
Insgesamt	100	29,0	20,5	17,2	19,4	4,5	5,1	4,2											
Männer																			
18 bis unter 25	100	22,2	20,7	15,1	15,1	8,3	9,4	9,2											
25 bis unter 35	100	21,4	17,0	15,3	28,9	3,9	5,8	7,7											
35 bis unter 45	100	26,2	15,1	11,6	31,5	4,3	5,7	5,8											
45 bis unter 60	100	26,3	17,4	14,5	28,7	3,7	5,4	4,0											
60 bis unter 70	100	24,8	20,8	21,1	23,5	2,6	4,3	2,9											
70 und älter	100	28,9	27,5	21,7	15,2	1,4	3,6	1,7											
Insgesamt	100	25,8	19,8	16,9	24,8	3,3	5,1	4,2											
Frauen																			
18 bis unter 25	100	27,7	19,4	14,7	11,7	14,8	5,1	6,5											
25 bis unter 35	100	26,0	20,9	15,2	19,6	6,8	5,1	6,4											
35 bis unter 45	100	32,2	17,4	13,7	18,5	7,2	5,6	5,4											
45 bis unter 60	100	30,4	18,7	16,9	16,4	6,7	6,0	4,9											
60 bis unter 70	100	32,3	20,9	21,2	13,4	3,9	4,9	3,3											
70 und älter	100	38,0	27,2	19,6	7,5	2,3	3,6	1,8											
Insgesamt	100	32,1	21,1	17,6	14,3	5,6	5,1	4,2											

**Gültige Erststimmen in Prozent bei der Bundestagswahl in Brandenburg
am 24. September 2017 nach Parteien sowie nach Altersgruppen und Geschlecht der Wähler**



18- 25- 35- 45- 60- 70 u. 18- 25- 35- 45- 60- 70 u.
24 34 44 59 69 älter 24 34 44 59 69 älter
Altergruppen

**5 Für einzelne Parteien abgegebene Erststimmen bei der Bundestagswahl in Brandenburg
am 24. September 2017 nach Alter und Geschlecht der Wähler**

Alter in Jahren	Insgesamt	CDU	SPD	DIE LINKE	AfD	GRÜNE/ B 90	FDP	Sonstige
	Prozent							
	Insgesamt							
18 bis unter 25	4,4	3,8	4,3	3,8	3,0	11,2	6,3	8,2
25 bis unter 35	10,8	8,9	10,0	9,6	13,5	12,8	11,5	18,1
35 bis unter 45	13,7	13,7	10,9	10,0	17,6	17,3	15,2	18,1
45 bis unter 60	31,4	30,7	27,7	28,6	36,5	36,2	35,2	33,3
60 bis unter 70	18,4	18,1	18,7	22,5	17,4	13,4	16,7	13,5
70 und älter	21,3	24,9	28,4	25,4	12,1	9,1	15,1	8,8
Insgesamt	100	100	100	100	100	100	100	100
	Männer							
18 bis unter 25	4,6	3,9	4,8	4,1	2,8	11,4	8,4	9,9
25 bis unter 35	10,9	9,1	9,4	9,9	12,7	12,6	12,3	19,9
35 bis unter 45	14,1	14,3	10,7	9,7	17,8	17,9	15,7	19,1
45 bis unter 60	32,1	32,7	28,2	27,6	37,1	35,1	33,8	30,6
60 bis unter 70	18,4	17,7	19,3	23,0	17,4	14,4	15,6	12,5
70 und älter	19,9	22,3	27,6	25,7	12,2	8,5	14,1	7,9
Insgesamt	100	100	100	100	100	100	100	100
	Frauen							
18 bis unter 25	4,2	3,6	3,9	3,5	3,5	11,1	4,3	6,5
25 bis unter 35	10,7	8,7	10,6	9,3	14,8	12,9	10,8	16,3
35 bis unter 45	13,3	13,3	11,0	10,3	17,2	17,0	14,8	17,2
45 bis unter 60	30,8	29,1	27,2	29,6	35,4	36,8	36,4	35,8
60 bis unter 70	18,3	18,4	18,1	22,0	17,3	12,8	17,8	14,5
70 und älter	22,7	26,8	29,2	25,2	11,9	9,4	16,0	9,7
Insgesamt	100	100	100	100	100	100	100	100

**6.1 Gültige Erststimmen für die CDU bei der Bundestagswahl in Brandenburg
am 24. September 2017 und am 22. September 2013 nach Alter und Geschlecht der Wähler**

Alter in Jahren	CDU						2017 mehr oder weniger (–) als 2013		
	2017			2013			insgesamt	Männer	Frauen
	insgesamt	Männer	Frauen	insgesamt	Männer	Frauen			
Prozent						Prozentpunkte			
18 bis unter 25	24,9	22,2	27,7	30,3	28,4	32,3	– 5,4	– 6,2	– 4,6
25 bis unter 35	23,7	21,4	26,0	34,4	32,7	36,2	– 10,7	– 11,3	– 10,2
35 bis unter 45	29,2	26,2	32,2	38,8	38,1	39,4	– 9,6	– 11,9	– 7,2
45 bis unter 60	28,3	26,3	30,4	35,0	35,2	34,9	– 6,7	– 8,9	– 4,5
60 bis unter 70	28,6	24,8	32,3	34,6	31,4	37,7	– 6,0	– 6,6	– 5,4
70 und älter	33,9	28,9	38,0	37,0	32,9	40,3	– 3,1	– 4,0	– 2,3
Insgesamt	29,0	25,8	32,1	35,6	33,9	37,2	– 6,6	– 8,1	– 5,1

**6.2 Gültige Erststimmen für die SPD bei der Bundestagswahl in Brandenburg
am 24. September 2017 und am 22. September 2013 nach Alter und Geschlecht der Wähler**

Alter in Jahren	SPD						2017 mehr oder weniger (–) als 2013		
	2017			2013			insgesamt	Männer	Frauen
	insgesamt	Männer	Frauen	insgesamt	Männer	Frauen			
Prozent						Prozentpunkte			
18 bis unter 25	20,0	20,7	19,4	24,8	25,8	23,8	– 4,8	– 5,1	– 4,4
25 bis unter 35	19,0	17,0	20,9	25,1	24,7	25,5	– 6,1	– 7,7	– 4,6
35 bis unter 45	16,3	15,1	17,4	22,8	23,1	22,5	– 6,5	– 8,0	– 5,1
45 bis unter 60	18,0	17,4	18,7	25,1	24,7	25,4	– 7,1	– 7,3	– 6,7
60 bis unter 70	20,9	20,8	20,9	27,5	27,8	27,2	– 6,6	– 7,0	– 6,3
70 und älter	27,3	27,5	27,2	31,6	33,0	30,5	– 4,3	– 5,5	– 3,3
Insgesamt	20,5	19,8	21,1	26,6	26,7	26,5	– 6,1	– 6,9	– 5,4

**6.3 Gültige Erststimmen für DIE LINKE bei der Bundestagswahl in Brandenburg
am 24. September 2017 und am 22. September 2013 nach Alter und Geschlecht der Wähler**

Alter in Jahren	DIE LINKE						2017 mehr oder weniger (–) als 2013		
	2017			2013			insgesamt	Männer	Frauen
	insgesamt	Männer	Frauen	insgesamt	Männer	Frauen			
Prozent						Prozentpunkte			
18 bis unter 25	14,9	15,1	14,7	17,4	15,5	19,3	– 2,5	– 0,4	– 4,6
25 bis unter 35	15,3	15,3	15,2	18,3	16,5	20,0	– 3,0	– 1,2	– 4,8
35 bis unter 45	12,6	11,6	13,7	19,0	17,9	20,1	– 6,4	– 6,3	– 6,4
45 bis unter 60	15,7	14,5	16,9	25,3	24,3	26,2	– 9,6	– 9,8	– 9,3
60 bis unter 70	21,1	21,1	21,2	28,5	30,4	26,7	– 7,4	– 9,3	– 5,5
70 und älter	20,6	21,7	19,6	26,1	28,6	24,1	– 5,5	– 6,9	– 4,5
Insgesamt	17,2	16,9	17,6	23,9	23,8	24,0	– 6,7	– 6,9	– 6,4

**6.4 Gültige Erststimmen für die AfD bei der Bundestagswahl in Brandenburg
am 24. September 2017 und am 22. September 2013 nach Alter und Geschlecht der Wähler**

Alter in Jahren	AfD						2017 mehr oder weniger (–) als 2013		
	2017			2013			insgesamt	Männer	Frauen
	insgesamt	Männer	Frauen	insgesamt	Männer	Frauen			
Prozent						Prozentpunkte			
18 bis unter 25	13,4	15,1	11,7	–	–	–	13,4	15,1	11,7
25 bis unter 35	24,2	28,9	19,6	–	–	–	24,2	28,9	19,6
35 bis unter 45	25,0	31,5	18,5	–	–	–	25,0	31,5	18,5
45 bis unter 60	22,5	28,7	16,4	–	–	–	22,5	28,7	16,4
60 bis unter 70	18,4	23,5	13,4	–	–	–	18,4	23,5	13,4
70 und älter	11,0	15,2	7,5	–	–	–	11,0	15,2	7,5
Insgesamt	19,4	24,8	14,3	–	–	–	19,4	24,8	14,3

**6.5 Gültige Erststimmen für GRÜNE/B 90 bei der Bundestagswahl in Brandenburg
am 24. September 2017 und am 22. September 2013 nach Alter und Geschlecht der Wähler**

Alter in Jahren	GRÜNE/B 90						2017 mehr oder weniger (–) als 2013		
	2017			2013			insgesamt	Männer	Frauen
	insgesamt	Männer	Frauen	insgesamt	Männer	Frauen			
Prozent						Prozentpunkte			
18 bis unter 25	11,5	8,3	14,8	6,7	4,9	8,5	4,8	3,4	6,3
25 bis unter 35	5,3	3,9	6,8	4,3	3,6	5,0	1,0	0,3	1,8
35 bis unter 45	5,7	4,3	7,2	5,8	4,2	7,4	– 0,1	0,1	– 0,2
45 bis unter 60	5,2	3,7	6,7	4,4	3,9	4,8	0,8	– 0,2	1,9
60 bis unter 70	3,3	2,6	3,9	2,6	2,5	2,8	0,7	0,1	1,1
70 und älter	1,9	1,4	2,3	2,0	1,7	2,2	– 0,1	– 0,3	0,1
Insgesamt	4,5	3,3	5,6	3,9	3,3	4,4	0,6	0,0	1,2

**6.6 Gültige Erststimmen für die FDP bei der Bundestagswahl in Brandenburg
am 24. September 2017 und am 22. September 2013 nach Alter und Geschlecht der Wähler**

Alter in Jahren	FDP						2017 mehr oder weniger (–) als 2013		
	2017			2013			insgesamt	Männer	Frauen
	insgesamt	Männer	Frauen	insgesamt	Männer	Frauen			
Prozent						Prozentpunkte			
18 bis unter 25	7,3	9,4	5,1	2,0	1,6	2,4	5,3	7,8	2,7
25 bis unter 35	5,4	5,8	5,1	2,1	2,1	2,0	3,3	3,7	3,1
35 bis unter 45	5,7	5,7	5,6	1,8	1,6	1,9	3,9	4,1	3,7
45 bis unter 60	5,7	5,4	6,0	1,7	1,6	1,7	4,0	3,8	4,3
60 bis unter 70	4,6	4,3	4,9	1,3	1,3	1,3	3,3	3,0	3,6
70 und älter	3,6	3,6	3,6	1,0	1,0	1,0	2,6	2,6	2,6
Insgesamt	5,1	5,1	5,1	1,5	1,5	1,6	3,6	3,6	3,5

**6.7 Gültige Erststimmen für Sonstige bei der Bundestagswahl in Brandenburg
am 24. September 2017 und am 22. September 2013 nach Alter und Geschlecht der Wähler**

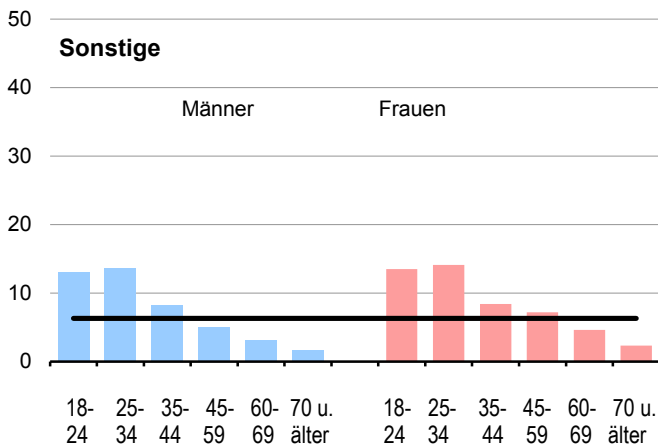
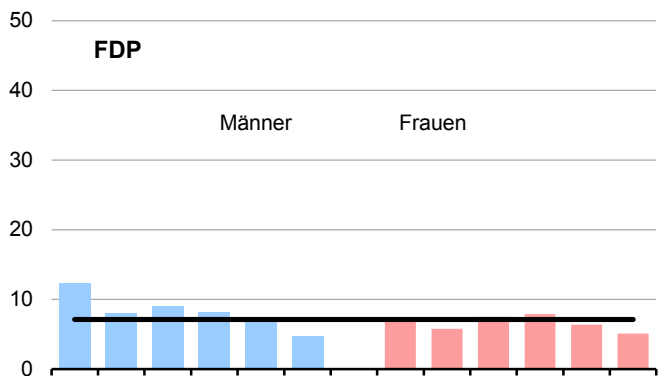
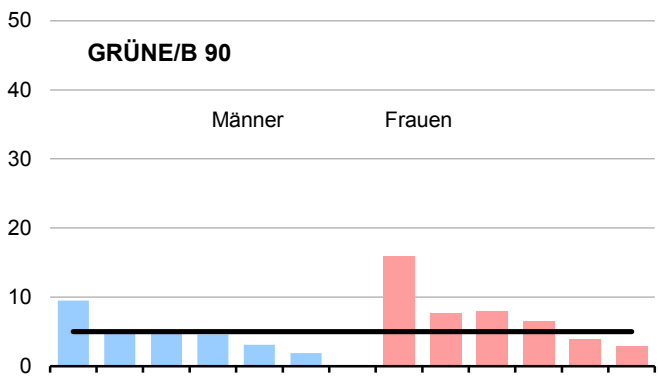
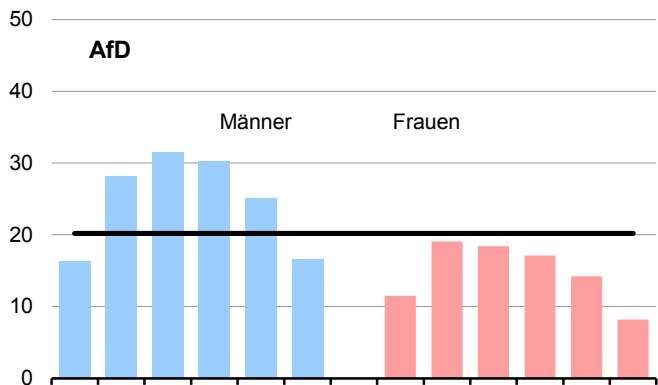
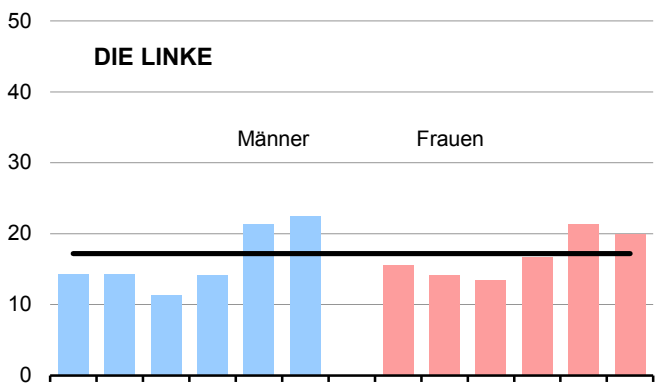
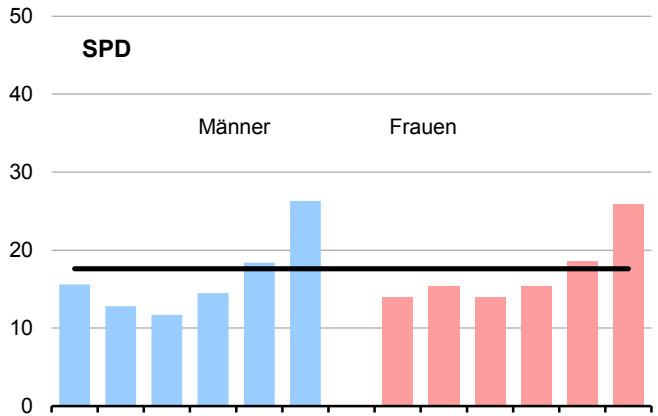
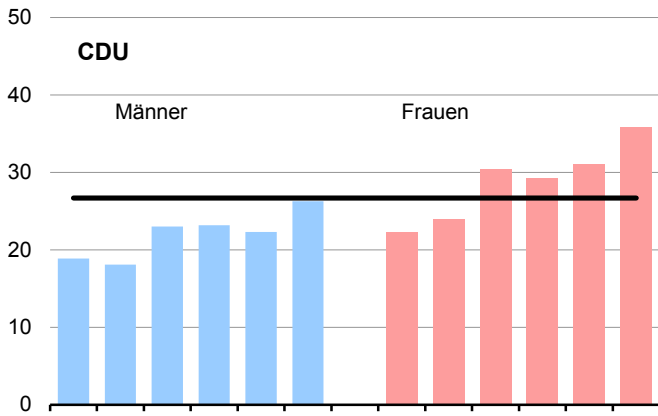
Alter in Jahren	Sonstige ¹						2017 mehr oder weniger (–) als 2013		
	2017			2013			insgesamt	Männer	Frauen
	insgesamt	Männer	Frauen	insgesamt	Männer	Frauen			
Prozent						Prozentpunkte			
18 bis unter 25	7,9	9,2	6,5	18,8	23,7	13,8	– 10,9	– 14,5	– 7,3
25 bis unter 35	7,0	7,7	6,4	15,8	20,3	11,3	– 8,8	– 12,6	– 4,9
35 bis unter 45	5,6	5,8	5,4	11,9	15,1	8,7	– 6,3	– 9,3	– 3,3
45 bis unter 60	4,5	4,0	4,9	8,6	10,3	7,0	– 4,1	– 6,3	– 2,1
60 bis unter 70	3,1	2,9	3,3	5,4	6,6	4,3	– 2,3	– 3,7	– 1,0
70 und älter	1,7	1,7	1,8	2,3	2,8	1,9	– 0,6	– 1,1	– 0,1
Insgesamt	4,2	4,2	4,2	8,5	10,8	6,4	– 4,3	– 6,6	– 2,2

¹ Summe aller Parteien ohne CDU, SPD, DIE LINKE, AfD, GRÜNE/B 90 und FDP

**7 Gültige Zweitstimmen bei der Bundestagswahl in Brandenburg am 24. September 2017
nach Parteien sowie Alter und Geschlecht der Wähler**

Alter in Jahren	Insgesamt	CDU	SPD	DIE LINKE	AfD	GRÜNE/ B 90	FDP	Sonstige
	Insgesamt							
18 bis unter 25	100	20,5	14,8	14,9	14,0	12,7	9,8	13,3
25 bis unter 35	100	21,1	14,1	14,2	23,6	6,3	6,8	13,9
35 bis unter 45	100	26,6	12,8	12,4	25,0	6,5	8,3	8,4
45 bis unter 60	100	26,2	14,9	15,4	23,7	5,6	8,0	6,1
60 bis unter 70	100	26,7	18,5	21,3	19,6	3,5	6,5	3,9
70 und älter	100	31,5	26,0	21,1	12,0	2,4	4,9	2,0
Insgesamt	100	26,7	17,6	17,2	20,2	5,0	7,1	6,3
	Männer							
18 bis unter 25	100	18,9	15,6	14,3	16,4	9,5	12,3	13,0
25 bis unter 35	100	18,1	12,8	14,3	28,2	4,9	8,0	13,7
35 bis unter 45	100	23,0	11,7	11,3	31,5	5,2	9,0	8,3
45 bis unter 60	100	23,2	14,5	14,2	30,3	4,6	8,1	5,1
60 bis unter 70	100	22,3	18,4	21,3	25,2	3,1	6,7	3,1
70 und älter	100	26,3	26,3	22,5	16,6	1,9	4,7	1,6
Insgesamt	100	22,9	17,0	16,8	25,9	4,1	7,5	5,8
	Frauen							
18 bis unter 25	100	22,3	14,0	15,5	11,5	16,0	7,2	13,5
25 bis unter 35	100	24,0	15,3	14,1	19,1	7,6	5,8	14,1
35 bis unter 45	100	30,4	13,9	13,5	18,4	7,9	7,5	8,4
45 bis unter 60	100	29,2	15,4	16,7	17,1	6,5	7,9	7,2
60 bis unter 70	100	31,0	18,6	21,3	14,2	3,9	6,4	4,6
70 und älter	100	35,8	25,8	20,0	8,2	2,8	5,1	2,3
Insgesamt	100	30,3	18,1	17,5	14,7	5,9	6,7	6,8

**Gültige Zweitstimmen in Prozent bei der Bundestagswahl in Brandenburg
am 24. September 2017 nach Parteien sowie nach Altersgruppen und Geschlecht der Wähler**



18- 25- 35- 45- 60- 70 u. 18- 25- 35- 45- 60- 70 u.
24 34 44 59 69 älter 24 34 44 59 69 älter

Altergruppen

**8 Für einzelne Parteien abgegebene Zweitstimmen bei der Bundestagswahl in Brandenburg
am 24. September 2017 nach Alter und Geschlecht der Wähler**

Alter in Jahren	Insgesamt	CDU	SPD	DIE LINKE	AfD	GRÜNE/ B 90	FDP	Sonstige
	Prozent							
	Insgesamt							
18 bis unter 25	4,4	3,4	3,7	3,8	3,0	11,1	6,1	9,2
25 bis unter 35	10,8	8,6	8,7	8,9	12,7	13,5	10,5	24,0
35 bis unter 45	13,7	13,7	10,0	9,9	17,0	17,8	16,0	18,2
45 bis unter 60	31,4	30,8	26,7	28,3	36,9	34,8	35,6	30,7
60 bis unter 70	18,4	18,4	19,3	22,8	17,8	12,7	16,9	11,2
70 und älter	21,3	25,1	31,6	26,2	12,7	10,2	14,9	6,7
Insgesamt	100	100	100	100	100	100	100	100
	Männer							
18 bis unter 25	4,6	3,8	4,2	3,9	2,9	10,5	7,5	10,3
25 bis unter 35	10,9	8,7	8,2	9,3	11,9	13,0	11,6	25,9
35 bis unter 45	14,1	14,1	9,7	9,5	17,1	17,7	17,0	20,3
45 bis unter 60	32,1	32,6	27,3	27,2	37,5	35,9	35,0	28,2
60 bis unter 70	18,4	17,9	19,9	23,4	17,8	13,7	16,4	9,8
70 und älter	19,9	22,9	30,7	26,7	12,7	9,3	12,5	5,5
Insgesamt	100	100	100	100	100	100	100	100
	Frauen							
18 bis unter 25	4,2	3,1	3,3	3,7	3,3	11,4	4,6	8,4
25 bis unter 35	10,7	8,5	9,1	8,6	14,0	13,9	9,3	22,4
35 bis unter 45	13,3	13,3	10,2	10,3	16,7	17,8	15,0	16,5
45 bis unter 60	30,8	29,6	26,2	29,3	35,7	34,0	36,4	32,7
60 bis unter 70	18,3	18,8	18,8	22,3	17,7	12,1	17,5	12,4
70 und älter	22,6	26,7	32,3	25,8	12,6	10,8	17,4	7,7
Insgesamt	100	100	100	100	100	100	100	100

**9.1 Gültige Zweitstimmen für die CDU bei der Bundestagswahl in Brandenburg
am 24. September 2017 und am 22. September 2013 nach Alter und Geschlecht der Wähler**

Alter in Jahren	CDU						2017 mehr oder weniger (–) als 2013		
	2017			2013			insgesamt	Männer	Frauen
	insgesamt	Männer	Frauen	insgesamt	Männer	Frauen			
Prozent						Prozentpunkte			
18 bis unter 25	20,5	18,9	22,3	28,4	25,0	31,9	– 7,9	– 6,1	– 9,6
25 bis unter 35	21,1	18,1	24,0	33,8	30,5	37,0	– 12,7	– 12,4	– 13,0
35 bis unter 45	26,6	23,0	30,4	37,8	34,2	41,5	– 11,2	– 11,2	– 11,1
45 bis unter 60	26,2	23,2	29,2	34,4	32,7	36,1	– 8,2	– 9,5	– 6,9
60 bis unter 70	26,7	22,3	31,0	34,0	29,7	38,1	– 7,3	– 7,4	– 7,1
70 und älter	31,5	26,3	35,8	36,0	31,2	39,9	– 4,5	– 4,9	– 4,1
Insgesamt	26,7	22,9	30,3	34,8	31,4	37,9	– 8,1	– 8,5	– 7,6

**9.2 Gültige Zweitstimmen für die SPD bei der Bundestagswahl in Brandenburg
am 24. September 2017 und am 22. September 2013 nach Alter und Geschlecht der Wähler**

Alter in Jahren	SPD						2017 mehr oder weniger (–) als 2013		
	2017			2013			insgesamt	Männer	Frauen
	insgesamt	Männer	Frauen	insgesamt	Männer	Frauen			
Prozent						Prozentpunkte			
18 bis unter 25	14,8	15,6	14,0	19,5	20,4	18,6	– 4,7	– 4,8	– 4,6
25 bis unter 35	14,1	12,8	15,3	19,6	19,5	19,7	– 5,5	– 6,7	– 4,4
35 bis unter 45	12,8	11,7	13,9	18,0	18,7	17,2	– 5,2	– 7,0	– 3,3
45 bis unter 60	14,9	14,5	15,4	21,5	21,7	21,4	– 6,6	– 7,2	– 6,0
60 bis unter 70	18,5	18,4	18,6	25,4	25,6	25,2	– 6,9	– 7,2	– 6,6
70 und älter	26,0	26,3	25,8	29,8	31,2	28,8	– 3,8	– 4,9	– 3,0
Insgesamt	17,6	17,0	18,1	23,1	23,5	22,8	– 5,5	– 6,5	– 4,7

**9.3 Gültige Zweitstimmen für DIE LINKE bei der Bundestagswahl in Brandenburg
am 24. September 2017 und am 22. September 2013 nach Alter und Geschlecht der Wähler**

Alter in Jahren	DIE LINKE						2017 mehr oder weniger (–) als 2013		
	2017			2013			insgesamt	Männer	Frauen
	insgesamt	Männer	Frauen	insgesamt	Männer	Frauen			
Prozent						Prozentpunkte			
18 bis unter 25	14,9	14,3	15,5	15,4	14,2	16,7	– 0,5	0,1	– 1,2
25 bis unter 35	14,2	14,3	14,1	16,8	16,1	17,5	– 2,6	– 1,8	– 3,4
35 bis unter 45	12,4	11,3	13,5	18,1	17,8	18,4	– 5,7	– 6,5	– 4,9
45 bis unter 60	15,4	14,2	16,7	23,2	22,4	24,1	– 7,8	– 8,2	– 7,4
60 bis unter 70	21,3	21,3	21,3	26,6	28,7	24,6	– 5,3	– 7,4	– 3,3
70 und älter	21,1	22,5	20,0	25,6	27,9	23,7	– 4,5	– 5,4	– 3,7
Insgesamt	17,2	16,8	17,5	22,4	22,6	22,2	– 5,2	– 5,8	– 4,7

**9.4 Gültige Zweitstimmen für die AfD bei der Bundestagswahl in Brandenburg
am 24. September 2017 und am 22. September 2013 nach Alter und Geschlecht der Wähler**

Alter in Jahren	AfD						2017 mehr oder weniger (–) als 2013		
	2017			2013			insgesamt	Männer	Frauen
	insgesamt	Männer	Frauen	insgesamt	Männer	Frauen			
Prozent						Prozentpunkte			
18 bis unter 25	14,0	16,4	11,5	7,6	9,5	5,6	6,4	6,9	5,9
25 bis unter 35	23,6	28,2	19,1	7,4	8,6	6,2	16,2	19,6	12,9
35 bis unter 45	25,0	31,5	18,4	7,7	9,6	5,8	17,3	21,9	12,6
45 bis unter 60	23,7	30,3	17,1	6,9	8,2	5,7	16,8	22,1	11,4
60 bis unter 70	19,6	25,2	14,2	5,5	6,8	4,3	14,1	18,4	9,9
70 und älter	12,0	16,6	8,2	2,7	3,6	2,0	9,3	13,0	6,2
Insgesamt	20,2	25,9	14,7	6,0	7,4	4,7	14,2	18,5	10,0

**9.5 Gültige Zweitstimmen für GRÜNE/B 90 bei der Bundestagswahl in Brandenburg
am 24. September 2017 und am 22. September 2013 nach Alter und Geschlecht der Wähler**

Alter in Jahren	GRÜNE/B 90						2017 mehr oder weniger (–) als 2013		
	2017			2013			insgesamt	Männer	Frauen
	insgesamt	Männer	Frauen	insgesamt	Männer	Frauen			
Prozent						Prozentpunkte			
18 bis unter 25	12,7	9,5	16,0	9,3	6,6	12,0	3,4	2,9	4,0
25 bis unter 35	6,3	4,9	7,6	6,0	5,2	6,7	0,3	– 0,3	0,9
35 bis unter 45	6,5	5,2	7,9	6,3	5,0	7,7	0,2	0,2	0,2
45 bis unter 60	5,6	4,6	6,5	5,1	4,8	5,5	0,5	– 0,2	1,0
60 bis unter 70	3,5	3,1	3,9	3,2	2,9	3,5	0,3	0,2	0,4
70 und älter	2,4	1,9	2,8	2,3	2,2	2,4	0,1	– 0,3	0,4
Insgesamt	5,0	4,1	5,9	4,7	4,1	5,2	0,3	0,0	0,7

**9.6 Gültige Zweitstimmen für die FDP bei der Bundestagswahl in Brandenburg
am 24. September 2017 und am 22. September 2013 nach Alter und Geschlecht der Wähler**

Alter in Jahren	FDP						2017 mehr oder weniger (–) als 2013		
	2017			2013			insgesamt	Männer	Frauen
	insgesamt	Männer	Frauen	insgesamt	Männer	Frauen			
Prozent						Prozentpunkte			
18 bis unter 25	9,8	12,3	7,2	2,7	3,2	2,1	7,1	9,1	5,1
25 bis unter 35	6,8	8,0	5,8	2,9	3,1	2,8	3,9	4,9	3,0
35 bis unter 45	8,3	9,0	7,5	3,2	3,4	3,1	5,1	5,6	4,4
45 bis unter 60	8,0	8,1	7,9	2,5	3,1	2,0	5,5	5,0	5,9
60 bis unter 70	6,5	6,7	6,4	2,3	2,7	2,0	4,2	4,0	4,4
70 und älter	4,9	4,7	5,1	2,1	2,2	2,0	2,8	2,5	3,1
Insgesamt	7,1	7,5	6,7	2,5	2,9	2,2	4,6	4,6	4,5

**9.7 Gültige Zweitstimmen für Sonstige bei der Bundestagswahl in Brandenburg
am 24. September 2017 und am 22. September 2013 nach Alter und Geschlecht der Wähler**

Alter in Jahren	Sonstige ¹						2017 mehr oder weniger (–) als 2013		
	2017			2013			insgesamt	Männer	Frauen
	insgesamt	Männer	Frauen	insgesamt	Männer	Frauen			
Prozent						Prozentpunkte			
18 bis unter 25	13,3	13,0	13,5	17,1	21,1	13,1	– 3,8	– 8,1	0,4
25 bis unter 35	13,9	13,7	14,1	13,5	17,0	10,0	0,4	– 3,3	4,1
35 bis unter 45	8,4	8,3	8,4	8,8	11,3	6,4	– 0,4	– 3,0	2,0
45 bis unter 60	6,1	5,1	7,2	6,2	7,2	5,2	– 0,1	– 2,1	2,0
60 bis unter 70	3,9	3,1	4,6	3,0	3,6	2,4	0,9	– 0,5	2,2
70 und älter	2,0	1,6	2,3	1,5	1,8	1,3	0,5	– 0,2	1,0
Insgesamt	6,3	5,8	6,8	6,5	8,1	4,9	– 0,2	– 2,3	1,9

¹ Summe aller Parteien ohne CDU, SPD, DIE LINKE, AfD, GRÜNE/B 90 und FDP

**10.1 Stimmensplittung bei der Bundestagswahl in Brandenburg am 24. September 2017
nach Altersgruppen der Wähler – Brandenburg insgesamt –**

Zweitstimme ¹	Von 100 Wählern, die ihre Zweitstimme der vorstehenden Partei gaben, wählten mit der Erststimme den Kandidaten der ...							
	Insgesamt	CDU	SPD	DIE LINKE	AfD	GRÜNE/ B 90	FDP	Sonstige
	Prozent							
		Insgesamt						
CDU	100	82,2	6,8	2,9	1,7	2,2	3,0	1,3
SPD	100	7,9	78,5	6,9	1,9	2,6	0,9	1,4
DIE LINKE	100	5,4	10,5	76,1	2,1	2,3	0,9	2,7
AfD	100	5,4	3,7	3,3	83,5	0,4	1,9	1,9
GRÜNE/B 90	100	12,7	23,8	10,0	0,7	48,2	1,8	2,9
FDP	100	33,6	8,2	3,4	4,1	2,1	46,0	2,6
		18 bis unter 25 Jahre						
CDU	100	75,2	10,4	2,3	1,6	5,4	3,5	1,6
SPD	100	12,4	69,4	5,5	1,2	6,1	1,7	3,8
DIE LINKE	100	3,9	12,0	63,0	1,0	9,1	2,2	8,8
AfD	100	6,1	6,9	2,4	77,3	1,2	3,0	3,0
GRÜNE/B 90	100	13,5	19,2	13,6	0,4	44,7	2,5	6,2
FDP	100	28,6	11,3	3,9	2,7	4,4	45,0	4,1
		25 bis unter 35 Jahre						
CDU	100	74,8	10,2	3,8	2,5	2,9	3,8	2,0
SPD	100	8,2	74,0	5,7	4,5	2,2	2,1	3,2
DIE LINKE	100	6,5	10,5	71,2	2,4	3,9	1,2	4,1
AfD	100	4,8	5,4	2,3	82,6	1,0	1,4	2,5
GRÜNE/B 90	100	17,7	24,4	12,9	1,4	37,7	2,5	3,4
FDP	100	28,3	12,8	3,4	4,8	2,8	45,0	2,9
		35 bis unter 45 Jahre						
CDU	100	78,9	8,5	2,2	2,6	3,1	2,9	1,8
SPD	100	11,1	71,4	7,5	3,3	3,8	1,3	1,7
DIE LINKE	100	5,3	10,7	70,7	2,8	4,1	1,1	5,3
AfD	100	6,5	3,2	1,9	84,1	0,3	2,0	2,0
GRÜNE/B 90	100	12,3	23,7	9,6	0,9	49,4	2,2	2,1
FDP	100	35,3	6,0	2,8	5,2	2,4	44,7	3,6
		45 bis unter 60 Jahre						
CDU	100	81,1	6,1	3,4	1,8	2,7	3,6	1,4
SPD	100	7,2	77,5	7,4	1,6	3,6	0,8	1,8
DIE LINKE	100	5,3	10,9	75,1	2,9	2,4	0,9	2,6
AfD	100	4,6	3,1	3,5	85,0	0,2	1,8	1,9
GRÜNE/B 90	100	11,3	24,2	7,4	0,5	53,0	1,0	2,6
FDP	100	34,7	8,1	2,4	3,4	2,0	46,8	2,6
		60 bis unter 70 Jahre						
CDU	100	82,9	6,5	3,6	1,4	1,6	3,0	1,1
SPD	100	7,0	79,9	7,1	1,7	2,7	0,7	0,9
DIE LINKE	100	5,6	9,2	79,0	1,8	1,8	0,6	2,0
AfD	100	5,5	3,3	4,1	83,3	0,2	2,0	1,5
GRÜNE/B 90	100	11,0	25,5	12,0	0,4	47,8	2,6	0,5
FDP	100	34,6	7,2	5,5	4,6	1,1	44,9	2,0
		70 und mehr Jahre						
CDU	100	88,2	5,1	2,0	1,0	0,8	2,1	0,8
SPD	100	7,4	83,0	6,5	1,1	0,9	0,6	0,4
DIE LINKE	100	5,2	11,0	80,4	1,5	0,6	0,6	0,8
AfD	100	6,4	4,5	5,0	80,9	0,0	1,9	1,2
GRÜNE/B 90	100	12,5	24,5	9,3	0,5	48,3	1,2	3,8
FDP	100	33,8	7,7	4,0	4,3	1,5	47,4	1,3

¹ Tabelle ist zeilenweise zu lesen. Beispiel: Von 100 Wählern (Insgesamt), die ihre Zweitstimme der CDU gaben, wählten mit der Erststimme 82,2 % den Kandidaten der CDU, 6,8 % den Kandidaten der SPD u.s.w.

**10.2 Stimmensplittung bei der Bundestagswahl in Brandenburg am 24. September 2017
nach Altersgruppen der Wähler – Männer –**

Zweitstimme ¹	Von 100 Wählern, die ihre Zweitstimme der vorstehenden Partei gaben, wählten mit der Erststimme den Kandidaten der ...								
	Insgesamt	CDU	SPD	DIE LINKE	AfD	GRÜNE/ B 90	FDP	Sonstige	
	Prozent								
				Insgesamt					
CDU	100	83,9	6,2	2,2	2,2	1,4	2,9	1,2	
SPD	100	6,8	80,0	6,6	2,0	2,1	0,9	1,6	
DIE LINKE	100	3,8	10,6	77,4	2,4	1,8	0,8	3,1	
AfD	100	5,0	3,3	3,4	84,7	0,3	1,6	1,7	
GRÜNE/B 90	100	10,8	27,1	9,5	0,5	46,9	1,6	3,6	
FDP	100	34,3	7,3	3,1	4,8	1,7	46,5	2,4	
				18 bis unter 25 Jahre					
CDU	100	76,4	10,1	2,0	1,6	4,0	3,9	1,9	
SPD	100	11,4	70,7	5,4	1,8	4,6	1,4	4,8	
DIE LINKE	100	3,0	14,0	63,8	0,0	5,3	3,5	10,3	
AfD	100	6,2	7,0	2,7	76,0	2,0	3,1	3,0	
GRÜNE/B 90	100	6,9	19,4	18,0	0,0	44,7	2,4	8,7	
FDP	100	23,9	9,6	4,1	3,1	3,9	50,3	5,1	
				25 bis unter 35 Jahre					
CDU	100	77,3	8,9	2,9	3,4	1,6	3,2	2,6	
SPD	100	6,5	76,0	5,9	4,6	1,3	2,2	3,6	
DIE LINKE	100	4,7	10,2	72,8	2,2	3,1	1,3	5,7	
AfD	100	4,1	4,4	2,3	85,0	0,7	1,0	2,5	
GRÜNE/B 90	100	17,2	23,9	12,2	0,9	40,4	2,1	3,3	
FDP	100	29,1	10,8	4,0	4,3	2,8	45,8	3,3	
				35 bis unter 45 Jahre					
CDU	100	80,5	7,8	1,9	3,4	1,7	3,0	1,7	
SPD	100	9,3	73,7	7,8	3,0	3,1	1,0	2,1	
DIE LINKE	100	4,3	10,2	70,6	3,3	4,1	0,9	6,7	
AfD	100	6,5	2,7	1,8	85,6	0,3	1,5	1,7	
GRÜNE/B 90	100	8,2	29,3	8,1	0,3	49,7	2,2	2,2	
FDP	100	36,0	5,3	2,5	6,5	1,6	45,3	2,8	
				45 bis unter 60 Jahre					
CDU	100	84,4	5,4	2,2	2,1	1,8	3,0	1,0	
SPD	100	6,8	79,5	6,6	1,5	2,8	0,7	2,0	
DIE LINKE	100	3,2	10,2	77,2	3,8	1,8	0,9	3,0	
AfD	100	4,3	3,0	3,4	86,0	0,2	1,5	1,5	
GRÜNE/B 90	100	11,1	28,9	6,6	0,4	48,4	1,1	3,6	
FDP	100	36,9	7,5	2,3	3,8	1,3	45,9	2,4	
				60 bis unter 70 Jahre					
CDU	100	84,1	6,4	2,6	1,9	0,9	2,8	1,2	
SPD	100	5,3	81,6	7,0	1,9	2,6	0,5	1,0	
DIE LINKE	100	4,3	9,5	80,4	2,0	1,1	0,5	2,3	
AfD	100	5,2	2,8	4,4	84,3	0,1	1,6	1,5	
GRÜNE/B 90	100	11,8	30,5	9,2	1,0	44,8	1,8	1,0	
FDP	100	35,7	7,0	4,1	6,2	1,4	44,5	1,1	
				70 und mehr Jahre					
CDU	100	88,8	4,6	1,7	1,6	0,4	2,3	0,7	
SPD	100	6,4	83,6	6,5	1,5	0,7	0,8	0,5	
DIE LINKE	100	3,8	11,7	81,0	1,6	0,5	0,5	0,9	
AfD	100	5,6	4,1	5,2	82,2	0,1	1,8	1,1	
GRÜNE/B 90	100	8,4	24,1	10,1	0,7	50,7	0,9	5,0	
FDP	100	33,6	5,5	3,3	5,3	0,9	50,4	1,0	

¹ Tabelle ist zeilenweise zu lesen. Beispiel: Von 100 Wählern (Insgesamt), die ihre Zweitstimme der CDU gaben, wählten mit der Erststimme 83,9 % den Kandidaten der CDU, 6,2 % den Kandidaten der SPD u.s.w.

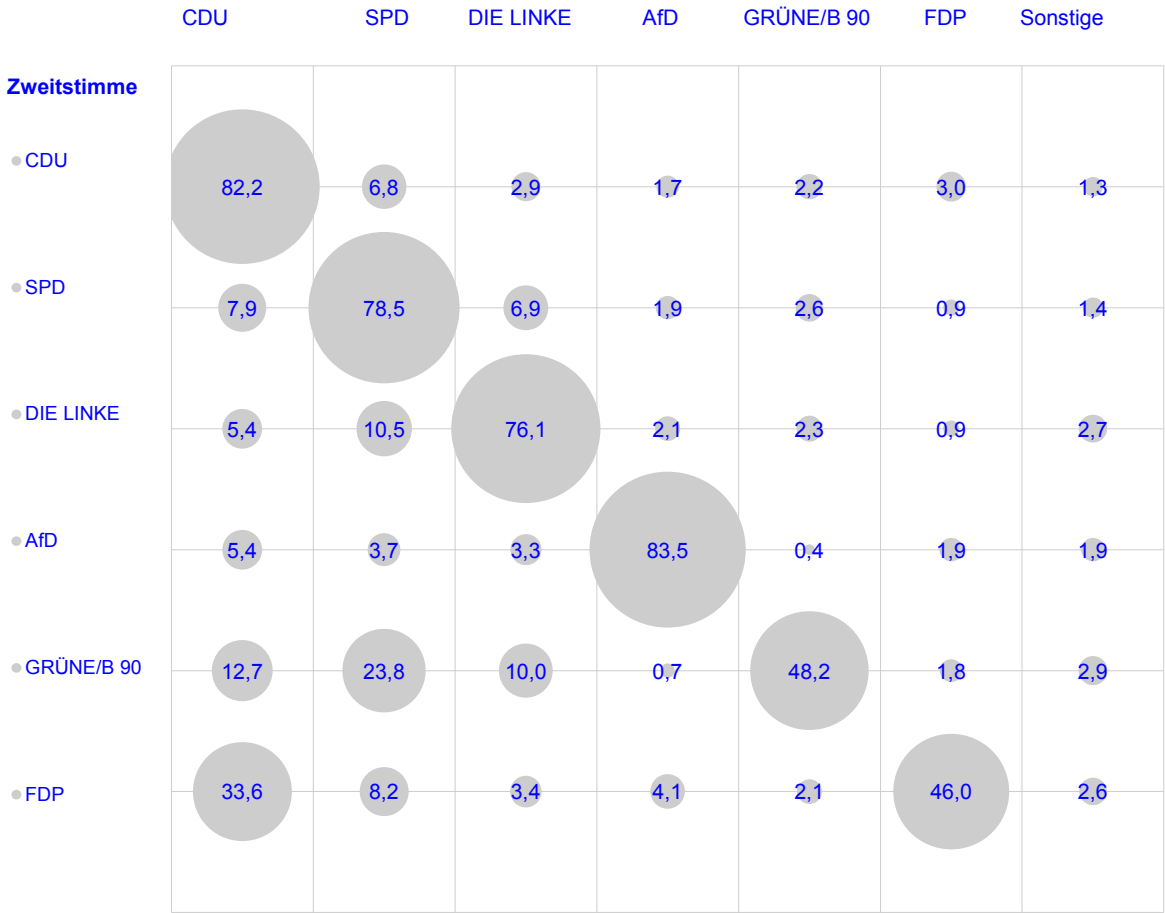
**10.3 Stimmensplittung bei der Bundestagswahl in Brandenburg am 24. September 2017
nach Altersgruppen der Wähler – Frauen –**

Zweitstimme ¹	Von 100 Wählern, die ihre Zweitstimme der vorstehenden Partei gaben, wählten mit der Erststimme den Kandidaten der ...								
	Insgesamt	CDU	SPD	DIE LINKE	AfD	GRÜNE/ B 90	FDP	Sonstige	
	Prozent								
				Insgesamt					
CDU	100	80,9	7,1	3,5	1,3	2,8	3,1	1,3	
SPD	100	8,9	77,1	7,1	1,8	3,0	1,0	1,2	
DIE LINKE	100	6,8	10,4	75,0	1,9	2,9	0,9	2,2	
AfD	100	6,0	4,4	3,2	81,4	0,5	2,4	2,2	
GRÜNE/B 90	100	13,9	21,6	10,4	0,7	49,1	1,9	2,4	
FDP	100	32,9	9,2	3,8	3,4	2,5	45,4	2,8	
				18 bis unter 25 Jahre					
CDU	100	74,1	10,7	2,6	1,6	6,6	3,2	1,3	
SPD	100	13,6	67,8	5,6	0,5	7,7	2,1	2,6	
DIE LINKE	100	4,8	10,0	62,2	1,9	12,8	0,9	7,3	
AfD	100	5,8	6,8	2,1	79,4	0,2	2,8	2,9	
GRÜNE/B 90	100	17,6	19,0	10,9	0,6	44,7	2,5	4,6	
FDP	100	36,8	14,3	3,5	1,9	5,4	35,8	2,3	
				25 bis unter 35 Jahre					
CDU	100	73,0	11,3	4,5	1,9	3,8	4,2	1,5	
SPD	100	9,6	72,4	5,6	4,4	3,0	2,0	2,9	
DIE LINKE	100	8,3	10,9	69,7	2,7	4,6	1,2	2,6	
AfD	100	5,8	6,9	2,2	79,2	1,5	1,9	2,4	
GRÜNE/B 90	100	18,0	24,6	13,4	1,8	36,0	2,7	3,5	
FDP	100	27,3	15,4	2,5	5,5	2,8	44,0	2,5	
				35 bis unter 45 Jahre					
CDU	100	77,7	9,0	2,3	2,0	4,2	2,8	2,0	
SPD	100	12,6	69,5	7,3	3,5	4,4	1,5	1,2	
DIE LINKE	100	6,1	11,1	70,7	2,5	4,0	1,3	4,2	
AfD	100	6,5	4,1	2,0	81,4	0,4	3,1	2,5	
GRÜNE/B 90	100	15,0	20,0	10,5	1,2	49,2	2,1	2,0	
FDP	100	34,4	6,7	3,3	3,7	3,4	44,0	4,6	
				45 bis unter 60 Jahre					
CDU	100	78,5	6,6	4,3	1,6	3,4	4,0	1,6	
SPD	100	7,6	75,6	8,1	1,7	4,4	0,9	1,6	
DIE LINKE	100	7,0	11,5	73,3	2,1	2,8	0,9	2,3	
AfD	100	5,1	3,2	3,6	83,2	0,4	2,1	2,5	
GRÜNE/B 90	100	11,5	21,0	8,1	0,5	56,2	0,9	1,8	
FDP	100	32,3	8,8	2,5	3,0	2,7	47,7	2,8	
				60 bis unter 70 Jahre					
CDU	100	82,0	6,6	4,3	1,0	2,0	3,2	0,9	
SPD	100	8,6	78,3	7,3	1,5	2,8	0,8	0,8	
DIE LINKE	100	6,9	8,8	77,6	1,7	2,5	0,8	1,8	
AfD	100	6,1	4,2	3,6	81,7	0,5	2,7	1,4	
GRÜNE/B 90	100	10,5	21,8	14,1	0,0	50,1	3,2	0,2	
FDP	100	33,6	7,5	6,9	3,0	0,9	45,3	2,8	
				70 und mehr Jahre					
CDU	100	87,8	5,5	2,2	0,6	1,1	2,0	0,8	
SPD	100	8,1	82,5	6,6	0,8	1,1	0,5	0,4	
DIE LINKE	100	6,5	10,2	79,9	1,4	0,7	0,6	0,7	
AfD	100	7,9	5,1	4,6	78,8	0,0	2,1	1,6	
GRÜNE/B 90	100	14,8	24,7	8,8	0,3	47,0	1,4	3,1	
FDP	100	34,0	9,3	4,5	3,5	1,9	45,1	1,7	

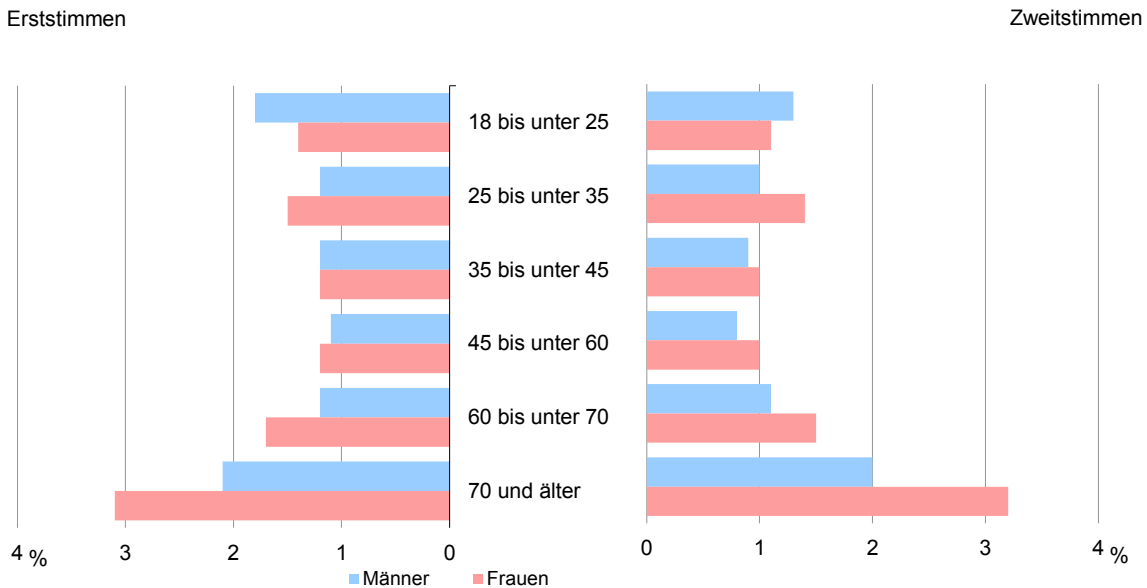
¹ Tabelle ist zeilenweise zu lesen. Beispiel: Von 100 Wählern (Insgesamt), die ihre Zweitstimme der CDU gaben, wählten mit der Erststimme 80,9 % den Kandidaten der CDU, 7,1 % den Kandidaten der SPD u.s.w.

Stimmensplitting bei der Wahl zum Deutschen Bundestag in Brandenburg am 24. September 2017

Von 100 Wählern, die ihre Zweitstimme der vorstehenden Partei gaben, wählten mit der Erststimme den Kandidaten der ...



Anteil der ungültigen Erst- und Zweitstimmen an den abgegebenen Stimmen bei der Wahl zum Deutschen Bundestag in Brandenburg am 24. September 2017 nach Altersgruppen und Geschlecht der Wähler



11.1 Ungültige Erststimmen bei der Bundestagswahl in Brandenburg am 24. September 2017 und am 22. September 2013 nach Alter und Geschlecht der Wähler

Alter in Jahren	Von 100 abgegebenen Erststimmen der jeweiligen Altersgruppe waren ungültig ...		
	insgesamt	Männer	Frauen
2017			
18 bis unter 25	1,6	1,8	1,4
25 bis unter 35	1,4	1,2	1,5
35 bis unter 45	1,2	1,2	1,2
45 bis unter 60	1,1	1,1	1,2
60 bis unter 70	1,5	1,2	1,7
70 und älter	2,7	2,1	3,1
Insgesamt	1,6	1,4	1,8
2013			
18 bis unter 25	2,1	1,9	2,3
25 bis unter 35	2,3	2,4	2,2
35 bis unter 45	1,9	1,8	2,1
45 bis unter 60	1,9	1,8	2,1
60 bis unter 70	1,6	1,4	1,8
70 und älter	2,7	2,8	2,6
Insgesamt	2,1	2,0	2,2
2017 mehr oder weniger (-) als 2013 in Prozentpunkten			
18 bis unter 25	- 0,5	- 0,1	- 0,9
25 bis unter 35	- 0,9	- 1,2	- 0,7
35 bis unter 45	- 0,7	- 0,6	- 0,9
45 bis unter 60	- 0,8	- 0,7	- 0,9
60 bis unter 70	- 0,1	- 0,2	- 0,1
70 und älter	0,0	- 0,7	0,5
Insgesamt	- 0,5	- 0,6	- 0,4

11.2 Ungültige Zweitstimmen bei der Bundestagswahl in Brandenburg am 24. September 2017 und am 22. September 2013 nach Alter und Geschlecht der Wähler

Alter in Jahren	Von 100 abgegebenen Zweitstimmen der jeweiligen Altersgruppe waren ungültig ...		
	insgesamt	Männer	Frauen
2017			
18 bis unter 25	1,2	1,3	1,1
25 bis unter 35	1,2	1,0	1,4
35 bis unter 45	0,9	0,9	1,0
45 bis unter 60	0,9	0,8	1,0
60 bis unter 70	1,3	1,1	1,5
70 und älter	2,7	2,0	3,2
Insgesamt	1,4	1,2	1,7
2013			
18 bis unter 25	1,6	1,5	1,7
25 bis unter 35	2,0	2,0	1,9
35 bis unter 45	1,5	1,3	1,7
45 bis unter 60	1,5	1,4	1,6
60 bis unter 70	1,4	1,1	1,6
70 und älter	2,6	2,2	2,9
Insgesamt	1,8	1,6	2,0
2017 mehr oder weniger (-) als 2013 in Prozentpunkten			
18 bis unter 25	- 0,4	- 0,2	- 0,6
25 bis unter 35	- 0,8	- 1,0	- 0,5
35 bis unter 45	- 0,6	- 0,4	- 0,7
45 bis unter 60	- 0,6	- 0,6	- 0,6
60 bis unter 70	- 0,1	0,0	- 0,1
70 und älter	0,1	- 0,2	0,3
Insgesamt	- 0,4	- 0,4	- 0,3

**12 Stimmzettel mit ungültiger Erst- oder Zweitstimme bei der Wahl zum Deutschen Bundestag
in Brandenburg am 24. September 2017 nach Art der Ungültigkeit und Geschlecht der Wähler**

Art der Ungültigkeit	% der Stimmzettel mit ungültiger Erst- oder Zweitstimme		
	insgesamt	Männer	Frauen
	Ungültige Erst- und Zweitstimme		
Erst- und Zweitstimmenseite leer oder durchgestrichen	25,1	27,3	23,6
Erststimmenseite leer oder durchgestrichen, Zweitstimmenseite mehrere Kreuze	5,9	5,0	6,6
Zweitstimmenseite leer oder durchgestrichen, Erststimmenseite mehrere Kreuze	4,3	3,4	4,8
Beide Seiten mehrere Kreuze	9,6	9,9	9,4
Eine Seite leer oder durchgestrichen, auf der anderen Seite sonstige Ursachen	0,2	0,2	0,2
Beide Seiten sonstige Ursachen	3,2	4,0	2,7
Zusammen	48,3	49,8	47,3
	Ungültige Erst- und gültige Zweitstimme		
Erststimmenseite leer oder durchgestrichen	25,7	27,7	24,4
Erststimmenseite mehrere Kreuze	3,7	3,6	3,8
Sonstige Ursachen	0,5	0,3	0,6
Zusammen	29,9	31,6	28,8
	Ungültige Zweit- und gültige Erststimme		
Zweitstimmenseite leer oder durchgestrichen	17,6	14,4	19,8
Zweitstimmenseite mehrere Kreuze	3,7	4,2	3,4
Sonstige Ursachen	0,6	0,2	0,8
Zusammen	21,9	18,8	24,0
Insgesamt	100	100	100

Das Amt für Statistik Berlin-Brandenburg

Das Amt für Statistik Berlin-Brandenburg ist für beide Länder die zentrale Dienstleistungseinrichtung auf dem Gebiet der amtlichen Statistik. Das Amt erbringt Serviceleistungen im Bereich Information und Analyse für die breite Öffentlichkeit, für alle gesellschaftlichen Gruppen sowie für Kunden aus Verwaltung und Politik, Wirtschaft und Wissenschaft. Kerngeschäft des Amtes ist die Durchführung der gesetzlich angeordneten amtlichen Statistiken für Berlin und Brandenburg. Das Amt erhebt die Daten, bereitet sie auf, interpretiert und analysiert sie und veröffentlicht die Ergebnisse. Die Grundversorgung aller Nutzer mit statistischen Informationen erfolgt unentgeltlich, im Wesentlichen über das Internet und den Informationsservice. Daneben werden nachfrage- und zielgruppenorientierte Standardauswertungen zu Festpreisen angeboten. Kundenspezifische Aufbereitung / Beratung zu kostendeckenden Preisen ergänzt das Spektrum der Informationsbereitstellung.

Amtliche Statistik im Verbund

Die Statistiken werden bundesweit nach einheitlichen Konzepten, Methoden und Verfahren arbeitsteilig erstellt. Die statistischen Ämter der Länder sind dabei grundsätzlich für die Durchführung der Erhebungen, für die Aufbereitung und Veröffentlichung der Länderergebnisse zuständig. Durch diese Kooperation in einem „Statistikverbund“ entstehen für alle Länder vergleichbare und zu einem Bundesergebnis zusammenführbare Erhebungsergebnisse.

Produkte und Dienstleistungen

Informationsservice

info@statistik-bbb.de
mit statistischen Informationen für jedermann und Beratung sowie maßgeschneiderte Aufbereitungen von Daten über Berlin und Brandenburg.
Auskunft, Beratung, Pressedienst sowie Fachbibliothek.

Standort Potsdam

Steinstraße 104 - 106, 14480 Potsdam
Tel. 0331 8173 - 1777
Fax 030 9028 - 4091
Mo – Do 9 – 15 Uhr, Fr 9 – 14 Uhr

Standort Berlin

Alt-Friedrichsfelde 60, 10315 Berlin
Bibliothek
Tel. 030 9021 - 3540
Mo – Do 9 – 15 Uhr, Fr 9 – 14 Uhr

Internet-Angebot

www.statistik-berlin-brandenburg.de
mit aktuellen Daten, Pressemitteilungen, Statistischen Berichten zum kostenlosen Herunterladen, regionalstatistischen Informationen, Wahlstatistiken und -analysen sowie einem Überblick über das gesamte Leistungsspektrum des Amtes.

Statistische Jahrbücher

mit einer Vielzahl von Tabellen aus nahezu allen Arbeitsgebieten der amtlichen Statistik.

Statistische Berichte

mit Ergebnissen der einzelnen Statistiken in Tabellen in tiefer sachlicher Gliederung und Grafiken zur Veranschaulichung von Entwicklungen und Strukturen.

Datenangebot aus dem Sachgebiet

Informationen zu dieser Veröffentlichung

Referat 85
Tel. 030 9021 - 3633
Fax 030 9028 - 4036
Wahlen.Brandenburg@statistik-bbb.de

Weitere Veröffentlichungen zum Thema

Statistische Berichte:

- Bundestagswahl
B VII 1-1 – 4/17
Vorwahldaten, Strukturdaten
erschieden im Februar 2017
- Bundestagswahl
(Landeswahlleiterbericht)
B VII 1-3 – 4/17
Endgültiges Ergebnis
erschieden im Oktober 2017