

Statistischer Bericht

LIII 6 – j / 18

┌ Finanzvermögen der Kern- und
 Extrahaushalte des öffentlichen
 Gesamthaushalts
 im **Land Brandenburg**
 am **31.12.2018**

Impressum

Statistischer Bericht
L III 6 - j / 18

Erscheinungsfolge: jährlich
Erschienen im **September 2019**

Herausgeber

Amt für Statistik Berlin-Brandenburg
Steinstraße 104-106
14480 Potsdam
info@statistik-bbb.de
www.statistik-berlin-brandenburg.de

Tel. 0331 8173 - 1777
Fax 030 9028 - 4091

Zeichenerklärung

- 0 weniger als die Hälfte von 1
in der letzten besetzten Stelle,
jedoch mehr als nichts
- nichts vorhanden
- ... Angabe fällt später an
- () Aussagewert ist eingeschränkt
- / Zahlenwert nicht sicher genug
- Zahlenwert unbekannt oder
geheim zu halten
- x Tabellenfach gesperrt
- p vorläufige Zahl
- r berichtigte Zahl
- s geschätzte Zahl

Amt für Statistik Berlin-Brandenburg,
Potsdam, 2019

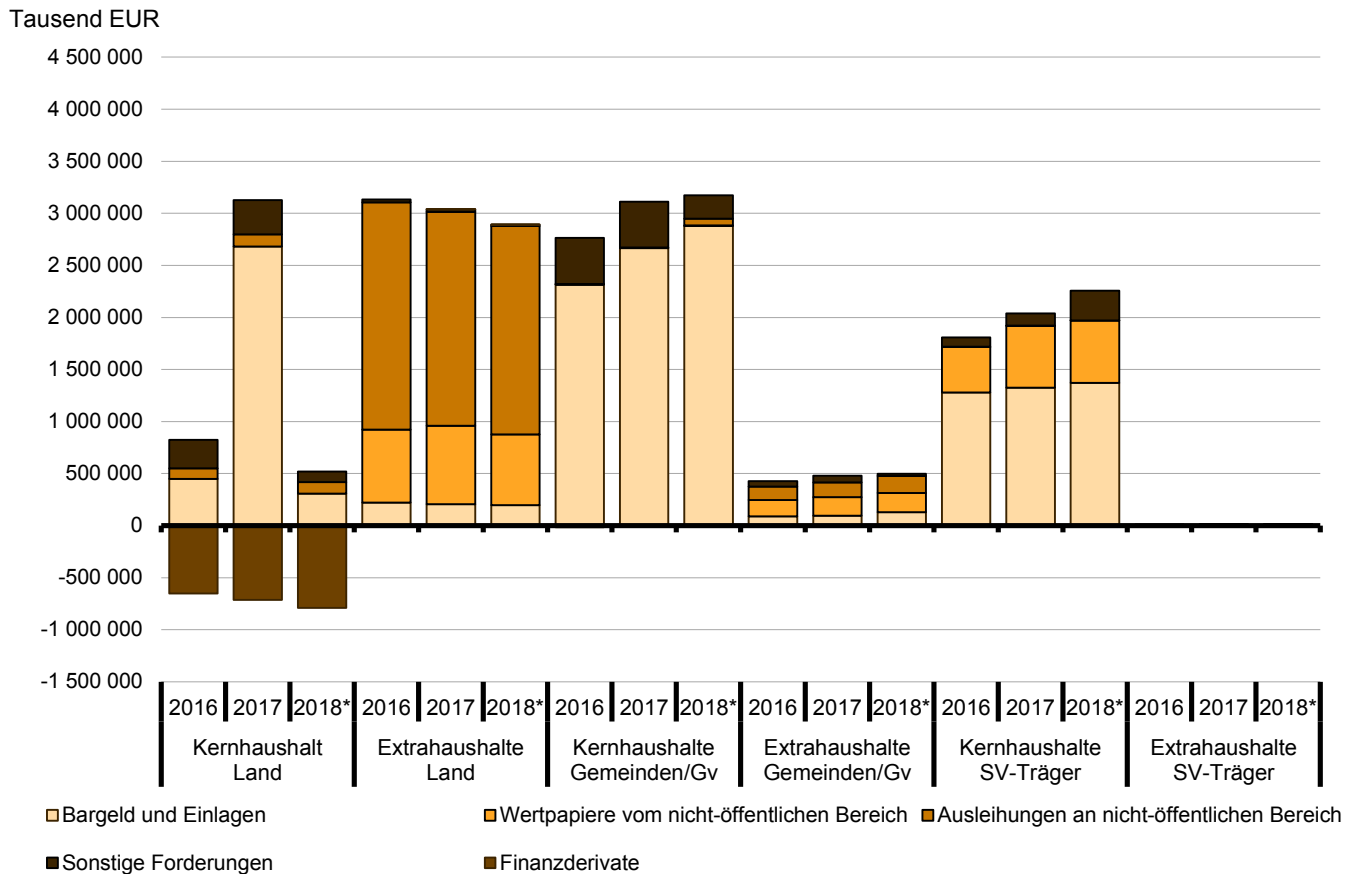


*Dieses Werk ist unter einer Creative Commons Lizenz
vom Typ Namensnennung 3.0 Deutschland zugänglich.
Um eine Kopie dieser Lizenz einzusehen, konsultieren Sie
<http://creativecommons.org/licenses/by/3.0/de/>*

Inhaltsverzeichnis

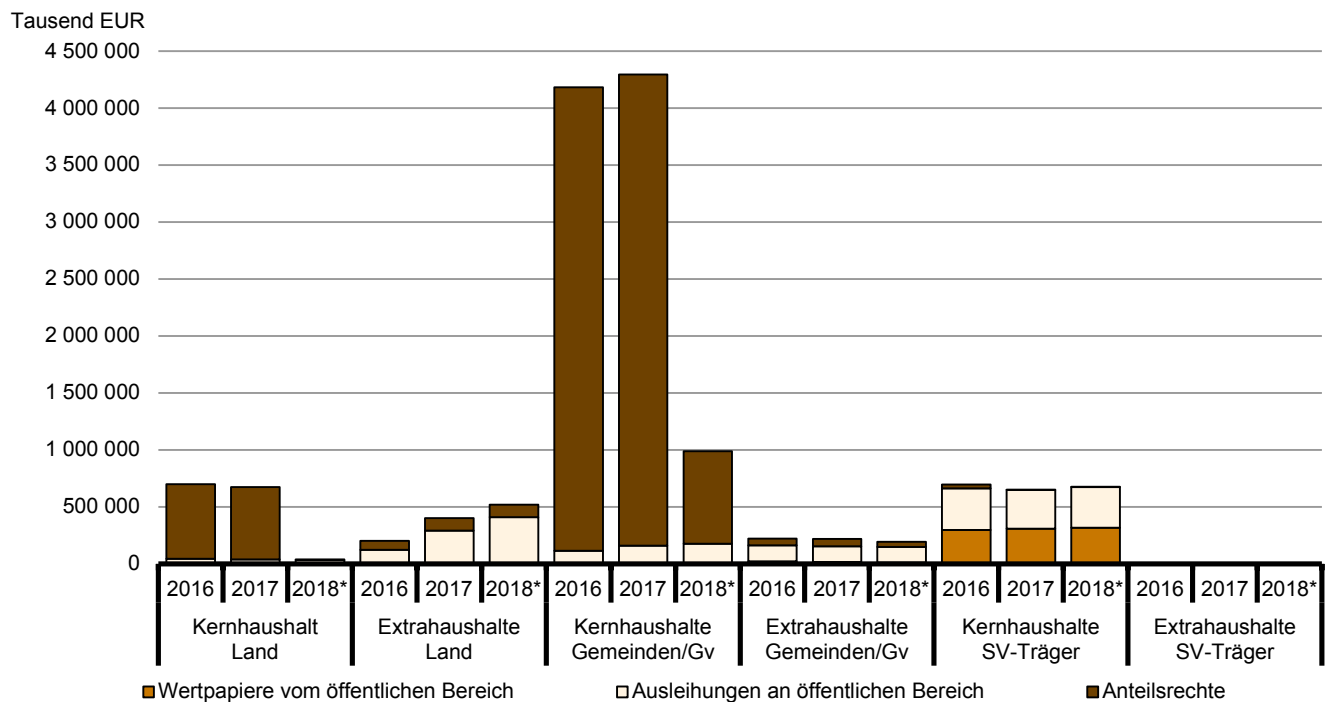
	Seite
Metadaten zu dieser Statistik (externer Link)	
Grafiken	
1 Finanzvermögen im Land Brandenburg beim nicht-öffentlichen Bereich am 31.12.	4
2 Finanzvermögen im Land Brandenburg beim öffentlichen Bereich sowie Anteilsrechte am 31.12.	4
3 Finanzvermögen des Kernhaushalts der Gemeinden / Gv. beim nicht-öffentlichen Bereich am 31.12.	9
4 Finanzvermögen des Kernhaushalts der Gemeinden / Gv. beim öffentlichen Bereich sowie Anteilsrechte am 31.12.	9
Tabellen	
1 Finanzvermögen am jeweils 31.12. der Jahre 2014 bis 2018 nach Bereichen und Körperschaftsgruppen	5
2 Finanzvermögen nach Bereichen, Arten und Körperschaftsgruppen am 31.12.2018	6
3 Finanzvermögen der Kernhaushalte nach Körperschaftsgruppen, Bereichen und Art des Vermögens am 31.12.2017	8
4 Finanzvermögen gegenüber dem nicht-öffentlichen Bereich am 31.12.2018 nach Arten, Körperschaftsgruppen und Größenklassen	10
5 Finanzvermögen gegenüber dem öffentlichen Bereich am 31.12.2018 nach Arten, Körperschaftsgruppen und Größenklassen	12
6 Finanzvermögen beim nicht-öffentlichen Bereich nach Körperschaftsgruppen und Größenklassen - Vorjahresvergleich	14
7 Finanzvermögen nach Bereichen und Arten - Vorjahresvergleich	15

1 Finanzvermögen im Land Brandenburg beim nicht-öffentlichen Bereich am 31.12.



*) ab 2018 nur Forderungen gegenüber dem nicht-öffentlichen Bereich

2 Finanzvermögen im Land Brandenburg beim öffentlichen Bereich sowie Anteilsrechte am 31.12.



*) ab 2018 nur Anteilsrechte an Extrahaushalten

**1 Finanzvermögen¹ am jeweils 31.12. der Jahre 2014 bis 2018
nach Bereichen und Körperschaftsgruppen**

Körperschaftsgruppen	2014	2015	2016	2017	2018 ²
	1 000 EUR				
Finanzvermögen beim nicht-öffentlichen Bereich ³					
Land zusammen	4 063 728	3 747 397	3 955 113	3 750 791	4 234 981
Kernhaushalt des Landes	562 440	450 070	822 649	713 753	1 231 830
Extrahaushalte ⁴ des Landes	3 501 288	3 297 327	3 132 464	3 037 038	3 003 151
Gemeinden/Gv. zusammen	2 678 737	2 971 283	3 191 604	3 592 452	7 624 580
Kernhaushalte der Gemeinden/Gv. zusammen	2 315 349	2 531 857	2 765 549	3 112 970	7 059 168
Kreisfreie Städte zusammen	210 711	199 647	199 953	260 460	1 603 828
Landkreise zusammen	510 946	531 125	620 488	711 800	1 013 593
Amtsfreie Gemeinden zusammen	1 342 127	1 507 671	1 628 373	1 806 817	3 913 631
Ämter und amtsangehörige Gemeinden zusammen	251 565	293 414	316 736	333 893	528 117
Extrahaushalte ⁴ der Gemeinden / GV	363 388	439 426	426 055	479 482	565 413
Sozialversicherungen unter Landesaufsicht	1 584 316	1 780 853	1 812 514	2 047 429	2 266 761
Kernhaushalte der Sozialversicherungen	1 581 327	1 776 016	1 807 788	2 038 057	2 255 465
Extrahaushalte ⁴ der Sozialversicherungen	2 990	4 837	4 727	9 371	11 297
Insgesamt	8 326 781	8 499 533	8 959 231	9 390 672	14 126 322
Kernhaushalte	4 459 115	4 757 943	5 395 986	5 864 781	10 546 462
Extrahaushalte ⁴	3 867 666	3 741 590	3 563 245	3 525 892	3 579 860
Nachrichtlich: Insgesamt in Abgrenzung der Vorjahre	x	x	x	x	10 018 474
Finanzvermögen beim öffentlichen Bereich					
Land zusammen	9 427	51 066	166 950	229 507	628 714
Kernhaushalt des Landes	5 373	51 066	44 421	39 757	201 784
Extrahaushalte ⁴ des Landes	4 054	–	122 529	189 750	426 929
Gemeinden/Gv. zusammen	265 258	281 409	279 710	312 707	996 022
Kernhaushalte der Gemeinden/Gv. zusammen	110 661	114 692	116 025	158 443	804 764
Kreisfreie Städte zusammen	50 996	48 866	46 882	44 753	294 869
Landkreise zusammen	5 602	7 075	3 498	3 148	164 364
Amtsfreie Gemeinden zusammen	29 879	34 293	34 637	39 497	204 380
Ämter und amtsangehörige Gemeinden zusammen	24 183	24 458	31 007	71 046	141 152
Extrahaushalte ⁴ der Gemeinden / GV	154 597	166 717	163 685	154 263	191 258
Sozialversicherungen unter Landesaufsicht	234 403	674 285	661 388	648 644	860 953
Kernhaushalte der Sozialversicherungen	234 403	674 285	661 388	648 644	860 890
Extrahaushalte ⁴ der Sozialversicherungen	–	–	–	–	63
Insgesamt	509 087	1 006 759	1 108 048	1 190 857	2 485 689
Kernhaushalte	350 436	840 042	821 835	846 844	1 867 439
Extrahaushalte ⁴	158 651	166 717	286 213	344 013	618 250
Nachrichtlich: Insgesamt in Abgrenzung der Vorjahre	x	x	x	x	1 441 685

1 ohne Finanzderivate und Anteilsrechte

2 ab 2018 einschließlich Forderungen und Anteilsrechte vom jeweiligen Bereich

3 bis 2017 einschließlich Barvermögen und Forderungen beim öffentlichen Bereich

4 Öffentliche Fonds, Einrichtungen und Unternehmen des Staatssektors sowie bei Gemeinden / Gemeindeverbänden (Gv.) auch

Zweckverbände; ab 2014 Revision der Ermittlung der Zugehörigkeit zum Sektor Staat

5 Ämter, Verbandsgemeinden und Samtgemeinden

2 Finanzvermögen nach Bereichen, Körperschaftsgruppen und Art des Vermögens am 31.12.2018

Ifd. Nr.	Art des Vermögens	Insgesamt	Land	Davon	
				Kernhaushalt	Extrahaushalte ¹
1 000 EUR					
Finanzvermögen beim nicht-öffentlichen Bereich					
1	Bargeld und Einlagen	4 891 691	503 316	307 747	195 569
2	Bargeld	2 174	236	103	133
3	Sichteinlagen	2 266 079	237 248	45 144	192 104
4	Sonstige Einlagen	2 623 439	265 832	262 500	3 332
5	Wertpapiere vom nicht-öffentlichen Bereich	1 471 225	681 322	–	681 322
6	Geldmarktpapiere mit einer Ursprungslaufzeit bis einschl. 1 Jahr	1 259	–	–	–
7	von Kreditinstituten	1 009	–	–	–
8	vom sonstigen inländischen Bereich	250	–	–	–
9	vom sonstigen ausländischen Bereich	–	–	–	–
10	Kapitalmarktpapiere mit einer Ursprungslaufzeit von mehr als 1 Jahr	1 469 966	681 322	–	681 322
11	von Kreditinstituten	1 096 797	549 201	–	549 201
12	vom sonstigen inländischen Bereich	29 519	5 500	–	5 500
13	vom sonstigen ausländischen Bereich	343 651	126 621	–	126 621
14	Ausleihungen an nicht-öffentlichen Bereich	2 339 025	2 111 215	109 350	2 001 865
15	Ausleihungen mit einer Ursprungslaufzeit bis einschl. 1 Jahr	4 294	3	3	–
16	an Kreditinstitute	–	–	–	–
17	an sonstigen inländischen Bereich	4 294	3	3	–
18	an sonstigen ausländischen Bereich	–	–	–	–
19	Ausleihungen mit einer Ursprungslaufzeit von mehr als 1 Jahr	2 334 731	2 111 212	109 347	2 001 865
20	an Kreditinstitute	285 200	73 500	–	73 500
21	an sonstigen inländischen Bereich	2 041 531	2 037 712	109 347	1 928 365
22	an sonstigen ausländischen Bereich	8 000	–	–	–
23	Forderungen gegenüber dem nicht-öffentlichen Bereich	647 343	116 059	103 905	12 155
24	Forderungen aus Dienstleistungen	270 443	10 447	2	10 445
25	Übrige Forderungen	376 899	105 612	103 903	1 709
26	Anteilsrechte an Einheiten außerhalb des Sektors Staat	4 777 038	823 068	710 828	112 239
27	Börsennotierte Aktien	480	–	–	–
28	Nichtbörsennotierte Aktien	30 562	–	–	–
29	Sonstige Anteilsrechte	4 592 163	713 904	710 828	3 075
30	Investmentzertifikate	153 833	109 164	–	109 164
31	Insgesamt	14 126 322	4 234 981	1 231 830	3 003 151
Finanzvermögen beim öffentlichen Bereich					
32	Wertpapiere vom öffentlichen Bereich	329 324	–	–	–
33	Geldmarktpapiere mit einer Ursprungslaufzeit bis einschl. 1 Jahr	3	–	–	–
34	Kapitalmarktpapiere mit einer Ursprungslaufzeit von mehr als 1 Jahr	329 322	–	–	–
35	Ausleihungen an öffentlichen Bereich	1 112 361	445 479	34 588	410 891
36	Ausleihungen mit einer Ursprungslaufzeit bis einschl. 1 Jahr	481 214	47 344	–	47 344
37	Ausleihungen mit einer Ursprungslaufzeit von mehr als 1 Jahr	631 147	398 135	34 588	363 547
38	darunter: im Rahmen von Cash-Pooling/Einheitskasse/Amtskasse	466 146	37 186	–	37 186
39	Forderungen gegenüber dem öffentlichen Bereich	669 189	180 017	163 979	16 038
40	Forderungen aus Dienstleistungen	112 767	7 967	0	7 967
41	Übrige Forderungen	556 423	172 050	163 979	8 072
42	Anteilsrechte an Extrahaushalten	374 814	3 218	3 218	–
43	Nichtbörsennotierte Aktien	8 641	–	–	–
44	Sonstige Anteilsrechte	366 173	3 218	3 218	–
45	Insgesamt	2 485 689	628 714	201 784	426 929
Finanzderivate (Saldo)					
46	Finanzderivate	– 795 310	– 787 456	– 789 120	1 665

¹ Öffentliche Fonds, Einrichtungen und Unternehmen des Staatssektors sowie bei Gemeinden / Gv. auch Zweckverbände

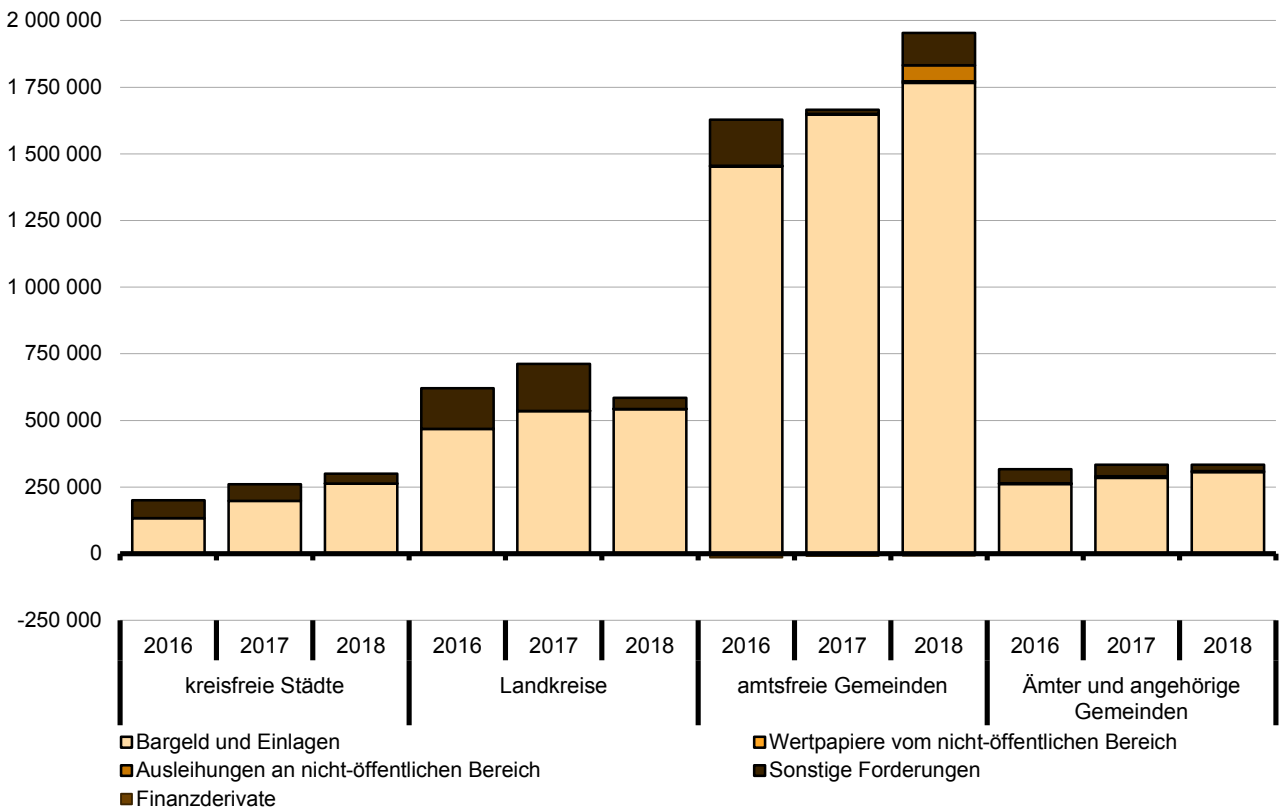
Gemeinden und Gemeinde- verbände	Davon		Sozialversiche- ungen unter Landesaufsicht	Davon		lfd. Nr.
	Kern- haushalt	Extra- haushalte ¹		Kern- haushalt	Extra- haushalte ¹	
1 000 EUR						
Finanzvermögen beim nicht-öffentlichen Bereich						
3 005 310	2 877 671	127 638	1 383 065	1 371 771	11 294	1
1 924	1 213	711	13	11	2	2
1 589 775	1 480 213	109 563	439 056	429 766	9 290	3
1 413 610	1 396 245	17 365	943 996	941 994	2 002	4
191 382	6 382	185 000	598 521	598 521	-	5
1 259	1 259	-	-	-	-	6
1 009	1 009	-	-	-	-	7
250	250	-	-	-	-	8
-	-	-	-	-	-	9
190 123	5 123	185 000	598 521	598 521	-	10
156 000	5 000	151 000	391 595	391 595	-	11
123	123	-	23 896	23 896	-	12
34 000	-	34 000	183 030	183 030	-	13
226 094	63 191	162 903	1 716	1 714	2	14
4 291	148	4 143	-	-	-	15
-	-	-	-	-	-	16
4 291	148	4 143	-	-	-	17
-	-	-	-	-	-	18
221 803	63 044	158 759	1 716	1 714	2	19
211 700	61 000	150 700	-	-	-	20
2 103	2 044	59	1 716	1 714	2	21
8 000	-	8 000	-	-	-	22
247 970	224 618	23 352	283 313	283 313	-	23
93 804	84 412	9 392	166 192	166 192	-	24
154 166	140 205	13 961	117 121	117 121	-	25
3 953 825	3 887 305	66 519	146	146	-	26
480	480	-	-	-	-	27
30 562	24 554	6 008	-	-	-	28
3 878 114	3 862 138	15 976	146	146	-	29
44 669	134	44 535	-	-	-	30
7 624 580	7 059 168	565 413	2 266 761	2 255 465	11 297	31
Finanzvermögen beim öffentlichen Bereich						
11 924	1 918	10 006	317 400	317 400	-	32
3	3	-	-	-	-	33
11 922	1 915	10 006	317 400	317 400	-	34
311 424	174 080	137 343	355 459	355 459	-	35
78 870	78 870	-	355 000	355 000	-	36
232 553	95 210	137 343	459	459	-	37
73 960	73 960	-	355 000	355 000	-	38
301 243	257 416	43 827	187 929	187 866	63	39
85 192	70 371	14 821	19 608	19 544	63	40
216 051	187 045	29 006	168 322	168 322	-	41
371 431	371 350	81	165	165	-	42
8 641	8 641	-	-	-	-	43
362 790	362 709	81	165	165	-	44
996 022	804 764	191 258	860 953	860 890	63	45
Finanzderivate (Saldo)						
- 7 854	- 7 854	-	-	-	-	46

3 Finanzvermögen der Kernhaushalte nach Bereichen, Körperschaftsgruppen und Art des Vermögens am 31.12.2018

Art des Vermögens	Gemeinden / Gemeindeverbände				
	zusammen	darunter			Ämter, Verbands- gemeinden
		kreisfreie Städte	Landkreise	amtsfreie Gemeinden	
1 000 EUR					
Finanzvermögen beim nicht-öffentlichen Bereich					
Bargeld und Einlagen	2 877 671	262 444	542 995	1 766 051	306 181
Bargeld	1 213	490	349	334	40
Sichteinlagen	1 480 213	38 754	259 880	946 578	235 001
Sonstige Einlagen	1 396 245	223 200	282 766	819 139	71 141
Wertpapiere vom nicht-öffentlichen Bereich	6 382	123	8	6 252	–
Geldmarktpapiere mit einer Ursprungslaufzeit bis einschl. 1 Jahr	1 259	–	8	1 252	–
von Kreditinstituten	1 009	–	8	1 001	–
vom sonstigen inländischen Bereich	250	–	–	250	–
vom sonstigen ausländischen Bereich	–	–	–	–	–
Kapitalmarktpapiere mit einer Ursprungslaufzeit von mehr als 1 Jahr	5 123	123	–	5 000	–
von Kreditinstituten	5 000	–	–	5 000	–
vom sonstigen inländischen Bereich	123	123	–	–	–
vom sonstigen ausländischen Bereich	–	–	–	–	–
Ausleihungen an nicht-öffentlichen Bereich	63 191	–	153	59 452	3 586
Ausleihungen mit einer Ursprungslaufzeit bis einschl. 1 Jahr	148	–	147	0	–
an Kreditinstitute	–	–	–	–	–
an sonstigen inländischen Bereich	148	–	147	0	–
an sonstigen ausländischen Bereich	–	–	–	–	–
Ausleihungen mit einer Ursprungslaufzeit von mehr als 1 Jahr	63 044	–	6	59 451	3 586
an Kreditinstitute	61 000	–	–	58 000	3 000
an sonstigen inländischen Bereich	2 044	–	6	1 451	586
an sonstigen ausländischen Bereich	–	–	–	–	–
Forderungen gegenüber dem nicht-öffentlichen Bereich	224 618	37 710	41 937	121 487	23 485
Forderungen aus Dienstleistungen	84 412	14 432	17 990	43 332	8 658
Übrige Forderungen	140 205	23 277	23 947	78 154	14 827
Anteilsrechte an Einheiten außerhalb des Sektors Staat	3 887 305	1 303 551	428 500	1 960 390	194 865
Börsennotierte Aktien	480	–	–	127	353
Nichtbörsennotierte Aktien	24 554	84	223	15 245	9 002
Sonstige Anteilsrechte	3 862 138	1 303 467	428 277	1 945 018	185 376
Investmentzertifikate	134	–	–	–	134
Insgesamt	7 059 168	1 603 828	1 013 593	3 913 631	528 117
Finanzvermögen beim öffentlichen Bereich					
Wertpapiere vom öffentlichen Bereich	1 918	–	–	1 890	28
Geldmarktpapiere mit einer Ursprungslaufzeit bis einschl. 1 Jahr	3	–	–	–	3
Kapitalmarktpapiere mit einer Ursprungslaufzeit von mehr als 1 Jahr	1 915	–	–	1 890	25
Ausleihungen an öffentlichen Bereich	174 080	42 229	2 386	37 096	92 370
Ausleihungen mit einer Ursprungslaufzeit bis einschl. 1 Jahr	78 870	485	2 169	3 617	72 599
Ausleihungen mit einer Ursprungslaufzeit von mehr als 1 Jahr	95 210	41 744	217	33 478	19 770
darunter: im Rahmen von Cash- Pooling/Einheitskasse/Amtskasse	73 960	–	–	1 055	72 905
Forderungen gegenüber dem öffentlichen Bereich	257 416	25 220	134 760	64 619	32 817
Forderungen aus Dienstleistungen	70 371	17 672	32 016	14 600	6 083
Übrige Forderungen	187 045	7 549	102 744	50 019	26 733
Anteilsrechte an Extrahaushalten	371 350	227 419	27 218	100 775	15 938
Nichtbörsennotierte Aktien	8 641	–	–	6 280	2 362
Sonstige Anteilsrechte	362 709	227 419	27 218	94 496	13 576
Insgesamt	804 764	294 869	164 364	204 380	141 152
Finanzderivate (Saldo)					
Finanzderivate	– 7 854	–	–	– 7 854	–

3 Finanzvermögen des Kernhaushalts der Gemeinden / Gemeindeverbände beim nicht-öffentlichen Bereich am 31.12.

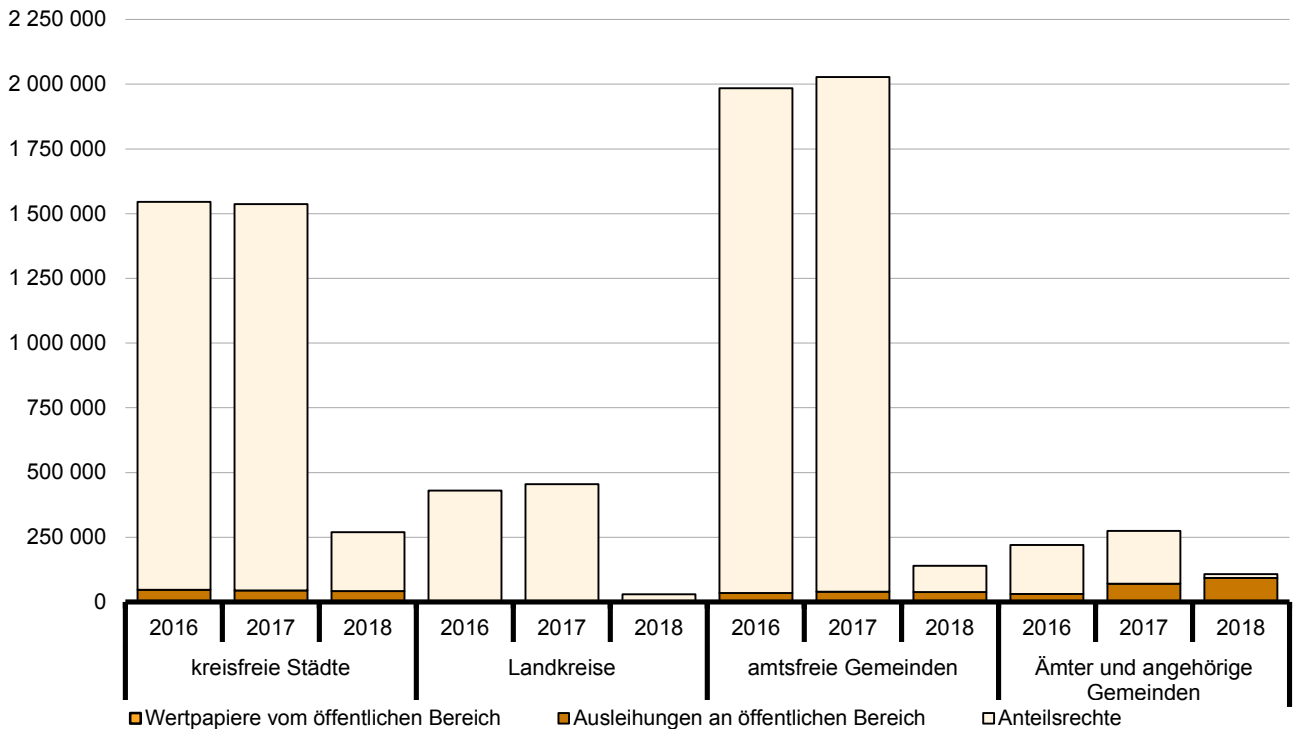
Tausend EUR



*) ab 2018 nur Forderungen gegenüber dem nicht-öffentlichen Bereich

4 Finanzvermögen des Kernhaushalts der Gemeinden / Gemeindeverbände beim öffentlichen Bereich sowie Anteilsrechte am 31.12.

Tausend EUR



*) ab 2018 nur Anteilsrechte an Extrahaushalten

4 Finanzvermögen nach Arten, Körperschaftsgruppen und Größenklassen beim nicht-öffentlichen Bereich am 31.12.2018

lfd.Nr.	Körperschaftsgruppen und Einwohnergrößenklassen	Insgesamt	Bargeld und Einlagen
		1 000 EUR	
1	Land zusammen	4 234 981	503 316
2	Kernhaushalt des Landes	1 231 830	307 747
3	Extrahaushalte des Landes	3 003 151	195 569
4	Gemeinden/Gv. zusammen	7 624 580	3 005 310
5	Kernhaushalte der Gemeinden/Gv. zusammen	7 059 168	2 877 671
6	Kreisfreie Städte zusammen	1 603 828	262 444
7	unter 100 000 Einwohner	521 696	8 289
8	von 100 000 bis unter 200 000 Einwohner	1 082 131	254 155
9	200 000 und mehr Einwohner	–	–
10	Landkreise zusammen	1 013 593	542 995
11	unter 100 000 Einwohner	121 614	11 339
12	von 100 000 bis unter 200 000 Einwohner	580 208	379 006
13	200 000 und mehr Einwohner	311 770	152 650
14	Amtsfreie Gemeinden zusammen	3 913 631	1 766 051
15	unter 1 000 Einwohner	–	–
16	von 1 000 bis unter 3 000 Einwohner	13 860	3 116
17	von 3 000 bis unter 5 000 Einwohner	151 309	83 061
18	von 5 000 bis unter 10 000 Einwohner	635 288	280 672
19	von 10 000 bis unter 20 000 Einwohner	1 338 371	752 993
20	von 20 000 bis unter 50 000 Einwohner	1 774 802	646 208
21	50 000 und mehr Einwohner	–	–
22	Ämter und angehörige Gemeinden zusammen	528 117	306 181
23	unter 5 000 Einwohner	83 047	50 676
24	von 5 000 bis unter 10 000 Einwohner	370 301	217 474
25	von 10 000 bis unter 20 000 Einwohner	74 768	38 031
26	von 20 000 bis unter 50 000 Einwohner	–	–
27	50 000 und mehr Einwohner	–	–
28	Extrahaushalte der Gemeinden / GV	565 413	127 638
29	darunter Zweckverbände des Staatssektors	2 778	2 771
30	Sozialversicherungen unter Landesaufsicht	2 266 761	1 383 065
31	Kernhaushalte der Sozialversicherungen	2 255 465	1 371 771
32	Extrahaushalte der Sozialversicherungen	11 297	11 294
33	Insgesamt	14 126 322	4 891 691
34	Kernhaushalte	10 546 462	4 557 190
35	Extrahaushalte	3 579 860	334 502

1 einschließlich Barvermögen beim öffentlichen Bereich

Wertpapiere vom nicht-öffentlichen Bereich	Ausleihungen an nicht-öffentlichen Bereich			Forderungen gegenüber dem nicht-öffentlichen Bereich	Anteilsrechte an Einheiten außerhalb des Sektor Staat	lfd.Nr.
	zusammen	Ursprungslaufzeit				
		bis einschl. 1 Jahr	mehr als 1 Jahr			
1 000 EUR						
681 322	2 111 215	3	2 111 212	116 059	823 068	1
-	109 350	3	109 347	103 905	710 828	2
681 322	2 001 865	-	2 001 865	12 155	112 239	3
191 382	226 094	4 291	221 803	247 970	3 953 825	4
6 382	63 191	148	63 044	224 618	3 887 305	5
123	-	-	-	37 710	1 303 551	6
-	-	-	-	12 598	500 809	7
123	-	-	-	25 112	802 742	8
-	-	-	-	-	-	9
8	153	147	6	41 937	428 500	10
-	-	-	-	658	109 617	11
-	6	-	6	32 611	168 586	12
8	147	147	-	8 668	150 297	13
6 252	59 452	0	59 451	121 487	1 960 390	14
-	-	-	-	-	-	15
-	-	-	-	215	10 529	16
-	31 004	-	31 004	3 470	33 774	17
250	3 601	-	3 601	27 257	323 507	18
1 001	0	0	-	57 412	526 964	19
5 000	24 846	-	24 846	33 133	1 065 615	20
-	-	-	-	-	-	21
-	3 586	-	3 586	23 485	194 865	22
-	172	-	172	5 320	26 878	23
-	3 414	-	3 414	13 954	135 459	24
-	-	-	-	4 210	32 527	25
-	-	-	-	-	-	26
-	-	-	-	-	-	27
185 000	162 903	4 143	158 759	23 352	66 519	28
-	-	-	-	7	-	29
598 521	1 716	-	1 716	283 313	146	30
598 521	1 714	-	1 714	283 313	146	31
-	2	-	2	-	-	32
1 471 225	2 339 025	4 294	2 334 731	647 343	4 777 038	33
604 903	174 255	151	174 104	611 836	4 598 280	34
866 322	2 164 770	4 143	2 160 627	35 507	178 758	35

5 Finanzvermögen nach Arten, Körperschaftsgruppen und Größenklassen beim öffentlichen Bereich am 31.12.2018

lfd.Nr.	Körperschaftsgruppen und Einwohnergrößenklassen	Insgesamt	Wertpapiere vom öffentlichen Bereich	Ausleihun
				zusammen
1	Land zusammen	628 714	–	445 479
2	Kernhaushalt des Landes	201 784	–	34 588
3	Extrahaushalte des Landes	426 929	–	410 891
4	Gemeinden/Gv. zusammen	996 022	11 924	311 424
5	Kernhaushalte der Gemeinden/Gv. zusammen	804 764	1 918	174 080
6	Kreisfreie Städte zusammen	294 869	–	42 229
7	unter 100 000 Einwohner	83 508	–	1 062
8	von 100 000 bis unter 200 000 Einwohner	211 361	–	41 167
9	200 000 und mehr Einwohner	–	–	–
10	Landkreise zusammen	164 364	–	2 386
11	unter 100 000 Einwohner	14 973	–	–
12	von 100 000 bis unter 200 000 Einwohner	117 614	–	2 386
13	200 000 und mehr Einwohner	31 777	–	–
14	Amtsfreie Gemeinden zusammen	204 380	1 890	37 096
15	unter 1 000 Einwohner	–	–	–
16	von 1 000 bis unter 3 000 Einwohner	256	–	–
17	von 3 000 bis unter 5 000 Einwohner	20 417	–	4 709
18	von 5 000 bis unter 10 000 Einwohner	62 615	–	11 667
19	von 10 000 bis unter 20 000 Einwohner	57 576	–	5 058
20	von 20 000 bis unter 50 000 Einwohner	63 516	1 890	15 662
21	50 000 und mehr Einwohner	–	–	–
	Ämter und angehörige Gemeinden			
22	zusammen	141 152	28	92 370
23	unter 5 000 Einwohner	27 447	–	16 755
24	von 5 000 bis unter 10 000 Einwohner	106 777	25	75 495
25	von 10 000 bis unter 20 000 Einwohner	6 928	3	119
26	von 20 000 bis unter 50 000 Einwohner	–	–	–
27	50 000 und mehr Einwohner	–	–	–
28	Extrahaushalte der Gemeinden / GV	191 258	10 006	137 343
29	darunter Zweckverbände des Staatssektors	43	–	–
30	Sozialversicherungen unter Landesaufsicht	860 953	317 400	355 459
31	Kernhaushalte der Sozialversicherungen	860 890	317 400	355 459
32	Extrahaushalte der Sozialversicherungen	63	–	–
33	Insgesamt	2 485 689	329 324	1 112 361
34	Kernhaushalte	1 867 439	319 318	564 127
35	Extrahaushalte	618 250	10 006	548 234

Forderungen an öffentlichen Bereich		Forderungen gegenüber dem öffentlichen Bereich	Anteilsrechte an Extrahaushalten	lfd.Nr.
Ursprungslaufzeit				
bis einschl. 1 Jahr	mehr als 1 Jahr			
1 000 EUR				
47 344	398 135	180 017	3 218	1
–	34 588	163 979	3 218	2
47 344	363 547	16 038	–	3
78 870	232 553	301 243	371 431	4
78 870	95 210	257 416	371 350	5
485	41 744	25 220	227 419	6
485	577	13 215	69 230	7
–	41 167	12 005	158 189	8
–	–	–	–	9
2 169	217	134 760	27 218	10
–	–	13 482	1 491	11
2 169	217	89 507	25 721	12
–	–	31 771	6	13
3 504	32 520	64 619	100 775	14
–	–	–	–	15
–	–	256	–	16
2 384	1 254	4 457	11 252	17
66	11 602	14 808	36 140	18
–	5 058	22 486	30 032	19
1 055	14 607	22 612	23 352	20
–	–	–	–	21
72 599	19 770	32 817	15 938	22
13 742	3 014	2 195	8 497	23
58 857	16 638	27 501	3 757	24
–	119	3 121	3 685	25
–	–	–	–	26
–	–	–	–	27
–	137 343	43 827	81	28
–	–	43	–	29
355 000	459	187 929	165	30
355 000	459	187 866	165	31
–	–	63	–	32
481 214	631 147	669 189	374 814	33
433 870	128 452	609 261	374 733	34
47 344	500 890	59 929	81	35

6 Finanzvermögen beim nicht-öffentlichen Bereich nach Körperschaftsgruppen und Größenklassen - Vorjahresvergleich

Körperschaftsgruppen und Größenklassen	Stand 31.12. 2017	Stand 31.12. 2018	Veränderung gegenüber Vorjahr	
	1 000 EUR		%	
Land zusammen	4 126 658	4 234 981	108 323	2,6
Kernhaushalt des Landes	1 005 683	1 231 830	226 147	22,5
Extrahaushalte des Landes	3 120 975	3 003 151	- 117 825	- 3,8
Gemeinden/Gv. zusammen	6 931 286	7 624 580	693 295	10,0
Kernhaushalte der Gemeinden/Gv. zusammen	6 452 299	7 059 168	606 868	9,4
Kreisfreie Städte zusammen	1 463 935	1 603 828	139 892	9,6
unter 100 000 Einwohner	507 102	521 696	14 594	2,9
von 100 000 bis unter 200 000 Einwohner	956 833	1 082 131	125 299	13,1
200 000 und mehr Einwohner	-	-	-	-
Landkreise zusammen	958 872	1 013 593	54 721	5,7
unter 100 000 Einwohner	114 541	121 614	7 073	6,2
von 100 000 bis unter 200 000 Einwohner	512 007	580 208	68 202	13,3
200 000 und mehr Einwohner	332 324	311 770	- 20 554	- 6,2
Amtsfreie Gemeinden zusammen	3 548 293	3 913 631	365 337	10,3
unter 1 000 Einwohner	-	-	-	-
von 1 000 bis unter 3 000 Einwohner	13 795	13 860	65	0,5
von 3 000 bis unter 5 000 Einwohner	121 724	151 309	29 584	24,3
von 5 000 bis unter 10 000 Einwohner	595 531	635 288	39 757	6,7
von 10 000 bis unter 20 000 Einwohner	1 187 402	1 338 371	150 970	12,7
von 20 000 bis unter 50 000 Einwohner	1 629 842	1 774 802	144 961	8,9
50 000 und mehr Einwohner	-	-	-	-
Ämter und angehörige Gemeinden zusammen	481 199	528 117	46 917	9,8
unter 5 000 Einwohner	76 829	83 047	6 218	8,1
von 5 000 bis unter 10 000 Einwohner	340 623	370 301	29 678	8,7
von 10 000 bis unter 20 000 Einwohner	63 747	74 768	11 022	17,3
von 20 000 bis unter 50 000 Einwohner	-	-	-	-
50 000 und mehr Einwohner	-	-	-	-
Extrahaushalte der Gemeinden / GV	478 986	565 413	86 426	18,0
darunter Zweckverbände des Staatssektors	2 694	2 778	83	3,1
Sozialversicherungen unter Landesaufsicht	1 930 400	2 266 761	336 362	17,4
Kernhaushalte der Sozialversicherungen	1 921 077	2 255 465	334 388	17,4
Extrahaushalte der Sozialversicherungen	9 322	11 297	1 974	21,2
Insgesamt	12 988 343	14 126 322	1 137 979	8,8
Kernhaushalte	9 379 059	10 546 462	1 167 403	12,4
Extrahaushalte	3 609 284	3 579 860	- 29 424	- 0,8

7 Finanzvermögen nach Bereichen und Art des Vermögens - Vorjahresvergleich

Art des Vermögens	Stand 31.12. 2017	Stand 31.12. 2018	Veränderung gegenüber Vorjahr	
	1 000 EUR			%
Finanzvermögen beim nicht-öffentlichen Bereich ¹				
Bargeld und Einlagen	4 568 048	4 891 691	323 643	7,1
Bargeld	3 668	2 174	- 1 494	- 40,7
Sichteinlagen	1 772 149	2 266 079	493 930	27,9
Sonstige Einlagen	2 792 230	2 623 439	- 168 791	- 6,0
Wertpapiere vom nicht-öffentlichen Bereich	1 529 166	1 471 225	- 57 941	- 3,8
Geldmarktpapiere mit einer Ursprungslaufzeit bis einschl. 1 Jahr	1 263	1 259	- 4	- 0,3
von Kreditinstituten	1 013	1 009	- 4	- 0,4
vom sonstigen inländischen Bereich	250	250	0	0,0
vom sonstigen ausländischen Bereich	-	-	-	-
Kapitalmarktpapiere mit einer Ursprungslaufzeit von mehr als 1 Jahr	1 527 904	1 469 966	- 57 938	- 3,8
von Kreditinstituten	1 006 751	1 096 797	90 046	8,9
vom sonstigen inländischen Bereich	40 261	29 519	- 10 742	- 26,7
vom sonstigen ausländischen Bereich	480 892	343 651	- 137 241	- 28,5
Ausleihungen an nicht-öffentlichen Bereich	2 318 029	2 339 025	20 996	0,9
Ausleihungen mit einer Ursprungslaufzeit bis einschl. 1 Jahr	2 741	4 294	1 553	56,7
an Kreditinstitute	-	-	-	-
an sonstigen inländischen Bereich	2 741	4 294	1 553	56,7
an sonstigen ausländischen Bereich	-	-	-	-
Ausleihungen mit einer Ursprungslaufzeit von mehr als 1 Jahr	2 315 288	2 334 731	19 443	0,8
an Kreditinstitute	138 200	285 200	147 000	106,4
an sonstigen inländischen Bereich	2 169 088	2 041 531	- 127 557	- 5,9
an sonstigen ausländischen Bereich	8 000	8 000	0	0
Forderungen gegenüber dem nicht-öffentlichen Bereich	x	647 343	x	x
Forderungen aus Dienstleistungen	x	270 443	x	x
Übrige Forderungen	x	376 899	x	x
Anteilsrechte an Einheiten außerhalb des Sektors Staat	4 573 101	4 777 038	203 937	4,5
Börsennotierte Aktien	146	480	334	228,7
Nichtbörsennotierte Aktien	33 079	30 562	- 2 517	- 7,6
Sonstige Anteilsrechte	4 391 893	4 592 163	200 270	4,6
Investmentzertifikate	147 983	153 833	5 850	4,0
Insgesamt	x	14 126 322	x	x
Finanzvermögen beim öffentlichen Bereich				
Wertpapiere vom öffentlichen Bereich	327 075	329 324	2 249	0,7
Geldmarktpapiere mit einer Ursprungslaufzeit bis einschl. 1 Jahr	31	3	- 29	- 91,9
Kapitalmarktpapiere mit einer Ursprungslaufzeit von mehr als 1 Jahr	327 043	329 322	2 279	0,7
Ausleihungen an öffentlichen Bereich	966 605	1 112 361	145 756	15,1
Ausleihungen mit einer Ursprungslaufzeit bis einschl. 1 Jahr	430 453	481 214	50 761	11,8
Ausleihungen mit einer Ursprungslaufzeit von mehr als 1 Jahr	536 152	631 147	94 995	17,7
darunter: im Rahmen von Cash- Pooling/Einheitskasse/Amtskasse	415 572	466 146	50 574	12,2
Forderungen gegenüber dem öffentlichen Bereich	x	669 189	x	x
Forderungen aus Dienstleistungen	x	112 767	x	x
Übrige Forderungen	x	556 423	x	x
Anteilsrechte an Extrahaushalten	361 444	374 814	13 370	3,7
Nichtbörsennotierte Aktien	7 370	8 641	1 271	17,3
Sonstige Anteilsrechte	354 075	366 173	12 098	3,4
Insgesamt	x	2 485 689	x	x
Finanzderivate (Saldo)				
Finanzderivate	- 716 711	- 795 310	- 78 599	11,0

¹ einschließlich Barvermögen beim öffentlichen Bereich

Das Amt für Statistik Berlin-Brandenburg

Das Amt für Statistik Berlin-Brandenburg ist für beide Länder die zentrale Dienstleistungseinrichtung auf dem Gebiet der amtlichen Statistik. Das Amt erbringt Serviceleistungen im Bereich Information und Analyse für die breite Öffentlichkeit, für alle gesellschaftlichen Gruppen sowie für Kunden aus Verwaltung und Politik, Wirtschaft und Wissenschaft. Kerngeschäft des Amtes ist die Durchführung der gesetzlich angeordneten amtlichen Statistiken für Berlin und Brandenburg. Das Amt erhebt die Daten, bereitet sie auf, interpretiert und analysiert sie und veröffentlicht die Ergebnisse. Die Grundversorgung aller Nutzer mit statistischen Informationen erfolgt unentgeltlich, im Wesentlichen über das Internet und den Informationsservice. Daneben werden nachfrage- und zielgruppenorientierte Standardauswertungen zu Festpreisen angeboten. Kundenspezifische Aufbereitung / Beratung zu kostendeckenden Preisen ergänzt das Spektrum der Informationsbereitstellung.

Amtliche Statistik im Verbund

Die Statistiken werden bundesweit nach einheitlichen Konzepten, Methoden und Verfahren arbeitsteilig erstellt. Die statistischen Ämter der Länder sind dabei grundsätzlich für die Durchführung der Erhebungen, für die Aufbereitung und Veröffentlichung der Länderergebnisse zuständig. Durch diese Kooperation in einem „Statistikverbund“ entstehen für alle Länder vergleichbare und zu einem Bundesergebnis zusammenführbare Erhebungsergebnisse.

Produkte und Dienstleistungen

Informationsservice

info@statistik-bbb.de
mit statistischen Informationen für jedermann und Beratung sowie maßgeschneiderte Aufbereitungen von Daten über Berlin und Brandenburg.
Auskunft, Beratung, Pressedienst sowie Fachbibliothek.

Standort Potsdam

Steinstraße 104 - 106, 14480 Potsdam
Tel. 0331 8173 - 1777
Fax 030 9028 - 4091
Mo – Do 9 – 15 Uhr, Fr 9 – 14 Uhr

Standort Berlin

Alt-Friedrichsfelde 60, 10315 Berlin

Bibliothek

Tel. 030 9021 - 3540
Mo – Do 9 – 15 Uhr, Fr 9 – 14 Uhr

Internet-Angebot

www.statistik-berlin-brandenburg.de
mit aktuellen Daten, Pressemitteilungen, Statistischen Berichten zum kostenlosen Herunterladen, regionalstatistischen Informationen, Wahlstatistiken und -analysen sowie einem Überblick über das gesamte Leistungsspektrum des Amtes.

Statistische Jahrbücher

mit einer Vielzahl von Tabellen aus nahezu allen Arbeitsgebieten der amtlichen Statistik.

Statistische Berichte

mit Ergebnissen der einzelnen Statistiken in Tabellen in tiefer sachlicher Gliederung und Grafiken zur Veranschaulichung von Entwicklungen und Strukturen.

Datenangebot aus dem Sachgebiet

Informationen zu dieser Veröffentlichung

Referat 21
Tel. 0331 8173 - 1263
Fax 0331 27548 - 1169

Dagmar.Kiersch@statistik-bbb.de

Weitere Veröffentlichungen zum Thema

Statistische Berichte:

- Schulden der öffentlichen Haushalte und der öffentlich bestimmten Fonds, Einrichtungen und wirtschaftlichen Unternehmen im Land Brandenburg
L III 1 - j
- Finanzvermögen der öffentlichen Haushalte und deren Extrahaushalte im Land Berlin
L III 6 - j