

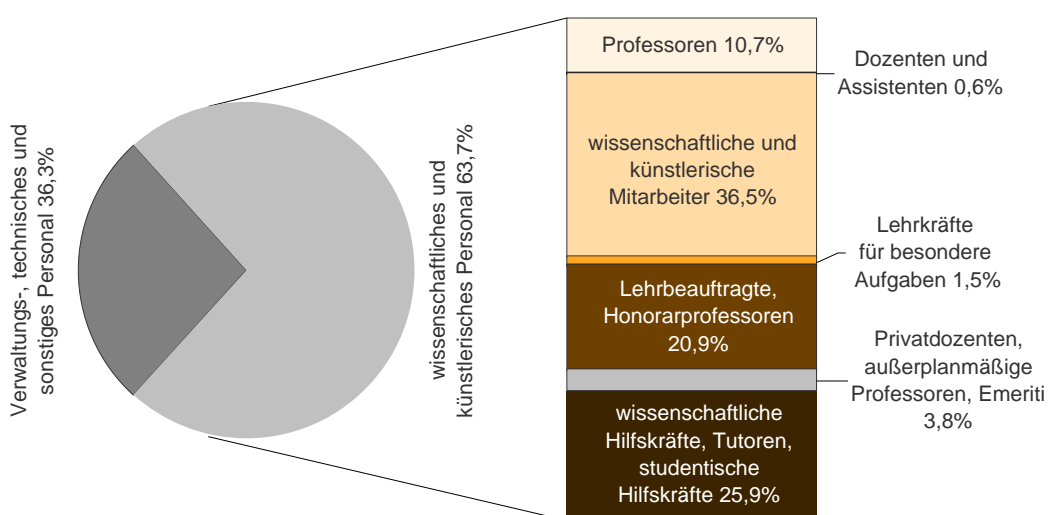
# Statistischer Bericht

B III 4 – j / 11

## Personal und Personalstellen an Hochschulen in Berlin 2011

### Hochschulpersonal in Berlin 2011

Insgesamt: 45 613



## Impressum

**Statistischer Bericht**  
B III 4 – j / 11

Erscheinungsfolge: jährlich  
Erschienen im **August 2012**

### Preis

pdf-Version: kostenlos  
Excel-Version: kostenlos  
Druck-Version: 8,- EUR

## Herausgeber

**Amt für Statistik** Berlin-Brandenburg  
Behlertstraße 3a  
14467 Potsdam  
info@statistik-bbb.de  
www.statistik-berlin-brandenburg.de

Tel. 0331 8173 - 1777  
Fax 030 9028 - 4091

© **Amt für Statistik** Berlin-Brandenburg,  
Potsdam, 2012  
*Auszugsweise Vervielfältigung und  
Verbreitung mit Quellenangabe gestattet.*

## Zeichenerklärung

0 weniger als die Hälfte von 1  
in der letzten besetzten Stelle,  
jedoch mehr als nichts  
– nichts vorhanden  
... Angabe fällt später an  
( ) Aussagewert ist eingeschränkt  
/ Zahlenwert nicht sicher genug  
• Zahlenwert unbekannt oder  
geheim zu halten  
x Tabellenfach gesperrt  
p vorläufige Zahl  
r berichtigte Zahl  
s geschätzte Zahl

Inhaltsverzeichnis

	Seite		Seite
<b>Vorbemerkungen</b> .....	<b>4</b>	8 Wissenschaftliches und künstlerisches Hochschulpersonal in Berlin 2011 nach Altersgruppen, Art des Beschäftigungsverhältnisses und Personalgruppen.....	<b>18</b>
<b>Grafiken</b>		9 Hauptberufliches wissenschaftliches und künstlerisches Hochschulpersonal in Berlin 2011 nach Art der Beschäftigung (auf Dauer bzw. auf Zeit) und Hochschularten.....	<b>19</b>
Hochschulpersonal in Berlin von 2002 bis 2011.....	<b>6</b>	10 Hochschulpersonal in Berlin 2011 nach Hochschulen (einschließlich bzw. ohne studentische Hilfskräfte).....	<b>20</b>
Hauptberufliches wissenschaftliches und künstlerisches Hochschulpersonal in Berlin von 2002 bis 2011 nach Personalgruppen.....	<b>7</b>	11 Hochschulpersonal in Berlin 2011 nach Fächergruppen der organisatorischen Zugehörigkeit und Hochschularten (einschl. bzw. ohne studentische Hilfskräfte).....	<b>22</b>
Verwaltungs-, technisches und sonstiges Hochschulpersonal in Berlin von 2002 bis 2011 nach Tätigkeitsbereichen.....	<b>8</b>		
Altersstruktur des hauptberuflichen wissenschaftlichen und künstlerischen Personals in Berlin 2011.....	<b>18</b>	<b>Personalstellen</b>	
<b>Tabellen</b>		12 Personalstellen in Berlin 2011 nach Hochschulen.....	<b>24</b>
<b>Hochschulpersonal</b>		13 Personalstellen für wissenschaftliches und künstlerisches Personal in Berlin 2011 nach Hochschulen und Art des Dienstverhältnisses (ohne Stellenäquivalente).....	<b>25</b>
1 Hochschulpersonal in Berlin 2011 nach Hochschularten.....	<b>6</b>	14 Personalstellen für Verwaltungs-, technisches und sonstiges Personal in Berlin 2011 nach Hochschulen und Art des Dienstverhältnisses (ohne Stellenäquivalente).....	<b>26</b>
2 Wissenschaftliches und künstlerisches Hochschulpersonal in Berlin von 2002 bis 2011 nach Personalgruppen.....	<b>7</b>	15 Personalstellen für wissenschaftliches und künstlerisches Personal in Berlin 2011 nach Fächergruppen der organisatorischen Zuordnung, Art des Dienstverhältnisses und Hochschularten (ohne Stellenäquivalente).....	<b>27</b>
3 Verwaltungs-, technisches und sonstiges Hochschulpersonal in Berlin von 2002 bis 2011 nach Tätigkeitsbereichen.....	<b>8</b>	16 Personalstellen für Verwaltungs-, technisches und sonstiges Personal in Berlin 2011 nach Fächergruppen der organisatorischen Zuordnung, Art des Dienstverhältnisses und Hochschularten (ohne Stellenäquivalente).....	<b>29</b>
4 Hochschulpersonal in Berlin 2011 nach Hochschulen und Art des Beschäftigungsverhältnisses .....	<b>9</b>	<b>Habilitationen</b>	
5 Hochschulpersonal in Berlin 2011 nach Fächergruppen der organisatorischen Zugehörigkeit, Art des Beschäftigungsverhältnisses und Hochschularten.....	<b>11</b>	17 Habilitationen in Berlin von 2002 bis 2011 nach Hochschulen.....	<b>31</b>
6 Wissenschaftliches und künstlerisches Hochschulpersonal in Berlin 2011 nach Hochschulen, Art des Beschäftigungsverhältnisses und Personalgruppen.....	<b>13</b>	<b>Anhang</b>	
7 Wissenschaftliches und künstlerisches Hochschulpersonal in Berlin 2011 nach Fächergruppen der organisatorischen Zugehörigkeit, Art des Beschäftigungsverhältnisses, Personalgruppen und Hochschularten.....	<b>16</b>	1 Zuordnung der Lehr- und Forschungsbereiche zu den Fächergruppen.....	<b>32</b>
		2 Hochschulen in Berlin nach der Trägerschaft.....	<b>33</b>

## Vorbemerkungen

### Allgemeine Angaben zur Statistik

Die Erhebung über das Personal, die Personalstellen und die Habilitationen an Hochschulen sind Teile der bundeseinheitlichen Hochschulstatistik.

Befragt werden die Hochschulverwaltungen. In die Erhebung einbezogen werden alle staatlichen und staatlich anerkannten Hochschulen des Landes Berlin. Das Erhebungs- und Aufbereitungsprogramm ist so gestaltet, dass die erhobenen Daten für Entscheidungen im Bund, in den Ländern und in den Hochschulen selbst herangezogen werden können. Die Ergebnisse der Personal- und Personalstellenstatistik sind außerdem für die verschiedensten öffentlichen und privaten Einrichtungen von Bedeutung, unter anderem für die Hochschulrektorenkonferenz, die Ständige Konferenz der Kultusminister, den Wissenschaftsrat und die Hochschulinformations-System GmbH. Gleichzeitig werden sie als Grundlage für Analysen, Prognosen und andere wissenschaftliche Darstellungen sowie für soziodemographische und bildungspolitische Untersuchungen verwendet.

### Erhebungsmethodik

Die Personal-, die Stellen- und die Habilitationsstatistik sind Vollerhebungen, die auf den Verwaltungsdaten der Hochschulen basieren.

### Genauigkeit

Die Ergebnisse der Personal-, der Stellen- und die Habilitationsstatistik sind aufgrund der vollständigen Erfassung durch die Hochschulverwaltungen als präzise einzustufen.

### Berichtszeitraum

Berichtsjahr

### Periodizität

jährlich

### Rechtsgrundlage

Rechtsgrundlage der Erhebung ist das Hochschulstatistikgesetz (HStatG) vom 02. November 1990 (BGBl. I S. 2414) in Verbindung mit dem Gesetz über die Statistik für Bundeszwecke (Bundesstatistikgesetz – BStatG) vom 22. Januar 1987 (BGBl. I S. 462, 565) und dem Gesetz über die Hochschulen im Land Berlin (Berliner Hochschulgesetz – BerHGG) vom 26. Juli 2011 (GVBl. S. 378) in den jeweils gültigen Fassungen.

### Berichtskreis

Auskunftspflichtig sind die Hochschulen lt. Anlage 2.

### Methodische Hinweise

Die ausgewählten Tabellen enthalten u. a. das Mindestveröffentlichungsprogramm aller Bundesländer, das auf der Basis des Verbundtabellenprogramms erstellt wird.

Der Bericht gliedert sich in drei Teile:

### 1. Personal

Die Angaben umfassen das gesamte am Erhebungsstichtag (01.12.) an Hochschulen haupt- und nebenberuflich tätige Personal, auch soweit kein Anstellungsverhältnis zum Land oder zur Hochschule besteht. Dabei wird grundsätzlich zwischen dem wissenschaftlichen und künstlerischen Personal sowie dem nichtwissenschaftlichen (Verwaltungs-, technischen und sonstigen) Personal unterschieden. Zur weiteren Differenzierung wird das wissenschaftliche und künstlerische Personal in haupt- und nebenberuflich Tätige gegliedert. Das nichtwissenschaftliche Personal ist in diesem Bericht in seiner Gesamtheit dargestellt.

Die Rektoren der Hochschulen sind dem Verwaltungspersonal zugeordnet worden - unabhängig davon, ob gleichzeitig eine Berufung zum Professor vorlag oder nicht.

Das Personal wird nach der organisatorischen und der fachlichen Zugehörigkeit erfasst. Der vorliegende Bericht enthält die Personalangaben ausschließlich nach der organisatorischen Zugehörigkeit.

### 2. Personalstellen

Erfasst werden zum Erhebungsstichtag (01.12.) alle besetzten und nicht besetzten Stellen für das hauptberuflich tätige Personal gemäß Wirtschafts- bzw. Stellenplan der Hochschulen, einschließlich der Stellen aus Überlast- oder Hochschulsonderprogrammen.

Für die meisten staatlich anerkannten privaten Hochschulen liegen keine Wirtschafts- bzw. Stellenpläne vor, die der Form der anderen Hochschulen entsprechen würden.

Neben der organisatorischen wird auch die fachliche Zuordnung erhoben. Der vorliegende Bericht enthält die Angaben der Personalstellen ausschließlich nach der organisatorischen Zuordnung.

Abweichungen in den Summen können sich durch das Runden der Einzelwerte ergeben.

### Stellenäquivalente

Den Hochschulen werden zunehmend anstelle von Personalstellen Finanzmittel zugewiesen, die alternativ der Finanzierung von Sachaufwendungen und Personal dienen können. Damit die auf diese Weise gewonnene Personalkapazität ausgewiesen werden kann, werden die aus sonstigen Haushaltsmitteln finanzierten hauptberuflichen Voll- und Teilzeitbeschäftigungsverhältnisse rechnerisch zu Vollzeitäquivalenten zusammengefasst.

### 3. Habilitationen

Die Habilitation dient dem Nachweis der wissenschaftlichen Lehrbefähigung. Das Habilitationsverfahren wird als akademisches Examen durchgeführt. Das Habilitationsrecht steht Universitäten und gleichrangigen wissenschaftlichen Hochschulen zu. Erhoben werden die im Berichtsjahr abgeschlossenen Habilitationsverfahren nach dem Fachgebiet der Habilitation.

## Definitionen

### Hochschulen

Alle nach Landesrecht anerkannten Hochschulen unabhängig von der Trägerschaft.

### Personal

Das hauptberufliche wissenschaftliche und künstlerische Personal gliedert sich in vier Gruppen:

- Professoren (einschließlich Gastprofessoren hauptberuflich) sowie Juniorprofessoren
- Dozenten und Assistenten
- wissenschaftliche und künstlerische Mitarbeiter
- Lehrkräfte für besondere Aufgaben

Für das nebenberufliche wissenschaftliche und künstlerische Personal gilt folgende Zuordnung:

- Lehrbeauftragte
- Honorarprofessoren
- Privatdozenten, außerplanmäßige Professoren
- Gastprofessoren (nebenberuflich), Emeriti, Professoren im Ruhestand
- wissenschaftliche Hilfskräfte, Tutoren und studentische Hilfskräfte

Das Verwaltungs-, technische und sonstige (nicht wissenschaftliche) Personal wird entsprechend dem Schlüssel für die Amts- und Dienstbezeichnungen erhoben. Dazu zählen:

- Verwaltungspersonal
- Bibliothekspersonal
- Technisches Personal
- Sonstiges Personal
- Pflegepersonal
- Auszubildende
- Praktikanten
- sonstige Hilfskräfte

## Fachliche Zuordnung

### Fachgebiet

Die fachliche Zugehörigkeit oder Zuordnung richtet sich nach dem Fachgebiet. Dieses bezeichnet das Forschungsgebiet, das Lehrfach bzw. bei den zentralen Einrichtungen den Aufgabenbereich und ist die unterste Aggregationsstufe in der Bundesstatistik.

### Lehr- und Forschungsbereich

Durch die Zusammenfassung mehrerer verwandter Fachgebiete werden die Lehr- und Forschungsbereiche gebildet. Sie stellen die mittlere Aggregationsstufe der Fächersystematik der Personal-, Stellen- und Habilitationsstatistik dar.

### Fächergruppe

Benachbarte Lehr- und Forschungsbereiche werden zu elf großen Fächergruppen zusammengefasst. Sie bilden die höchste Aggregationsstufe der Fächersystematik der Personal-, Stellen- und Habilitationsstatistik.

## Organisatorische Zuordnung

Erfasst werden jeweils die kleinsten, an der Hochschule bestehenden organisatorischen Einheiten, denen das Personal/die Stellen zugeordnet sind. Als Kategorien können u. a. vorkommen:

- Lehrstühle, Seminare, Institute
- Fachbereiche, Abteilungen
- Einrichtungen, die mehreren Lehrstühlen, Seminaren, Instituten dienen (z. B. gemeinsame Verwaltungen, Bibliotheken)
- zentrale Einrichtungen (z. B. Hochschulverwaltung, zentrale Rechenanlage, Sozialeinrichtungen)

Die organisatorische Einheit wird definiert durch die Angaben zur

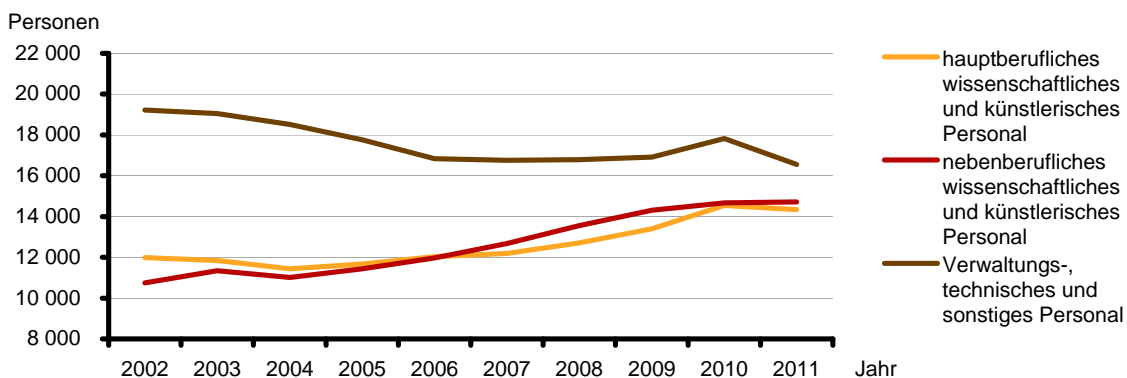
- Kategorie (z. B. Institut, Abteilung, Lehrstuhl) und zum
- Lehr- und Forschungsbereich

Zuordnung der Lehr- und Forschungsbereiche zu den Fächergruppen (sh. Anlage1)

1 Hochschulpersonal in Berlin 2011 nach Hochschularten

Personal		Insgesamt	Davon an			
			Universitäten	Kunsthochschulen	Fachhochschulen (ohne VerwFH)	Verwaltungsfachhochschulen
Personal	z	45 613	35 996	2 599	6 916	102
	w	24 026	19 848	1 256	2 876	46
davon						
wissenschaftliches und künstlerisches Personal	z	29 057	21 391	2 144	5 457	65
	w	11 833	8 854	950	2 005	24
davon						
hauptberuflich	z	14 342	12 347	648	1 300	47
	w	5 885	5 143	273	451	18
darunter Ausländer	z	1 817	1 651	110	53	3
	w	775	709	45	21	-
nebenberuflich	z	14 715	9 044	1 496	4 157	18
	w	5 948	3 711	677	1 554	6
darunter Ausländer	z	1 259	885	163	211	-
	w	619	432	87	100	-
Verwaltungs-, technisches und sonstiges Personal	z	16 556	14 605	455	1 459	37
	w	12 193	10 994	306	871	22
			darunter Hochschulen in öffentlicher Trägerschaft			
Personal	z	43 095	35 019	2 564	5 410	102
	w	22 857	19 407	1 228	2 176	46
davon						
wissenschaftliches und künstlerisches Personal	z	27 157	20 730	2 120	4 242	65
	w	11 097	8 643	932	1 498	24
davon						
hauptberuflich	z	13 847	12 187	642	971	47
	w	5 685	5 074	268	325	18
darunter Ausländer	z	1 749	1 601	109	36	3
	w	748	687	45	16	-
nebenberuflich	z	13 310	8 543	1 478	3 271	18
	w	5 412	3 569	664	1 173	6
darunter Ausländer	z	1 151	826	160	165	-
	w	579	414	85	80	-
Verwaltungs-, technisches und sonstiges Personal	z	15 938	14 289	444	1 168	37
	w	11 760	10 764	296	678	22

Hochschulpersonal in Berlin von 2002 bis 2011

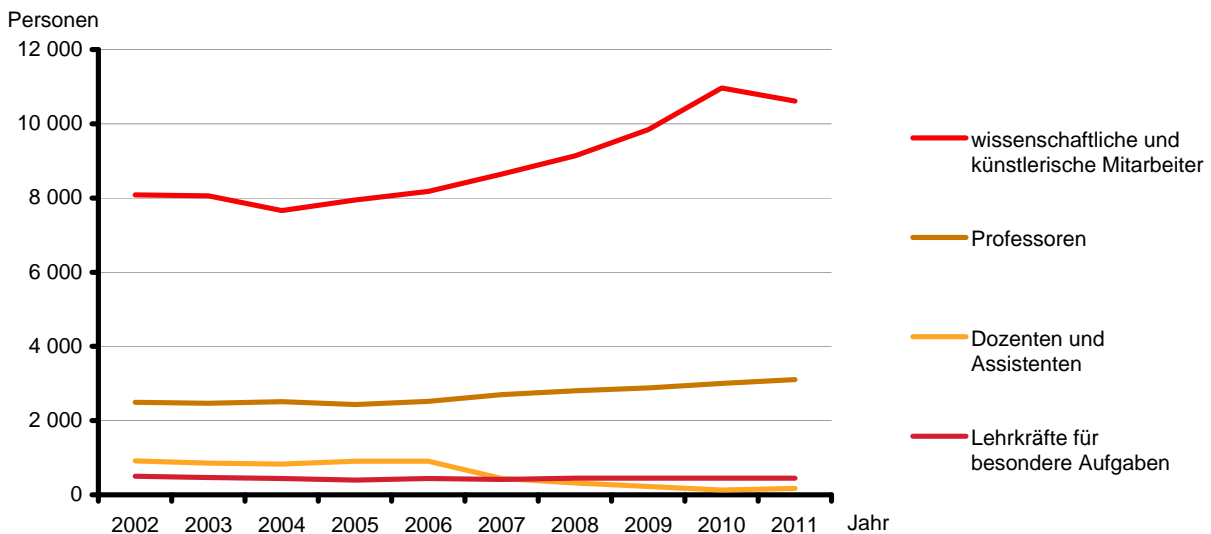


**2 Wissenschaftliches und künstlerisches Hochschulpersonal in Berlin von 2002 bis 2011 nach Personalgruppen**

Jahr	Ins-gesamt	Davon									
		hauptberufliches Personal					nebenberufliches Personal				
		zusam-men	Profes-soren	Dozen-ten und Assis-tenten	wissen-schaftli-che und künstle-rische Mit-arbeiter	Lehr-kräfte für besondere Auf-gaben	zusam-men	Gast-profes-soren, Emeriti	Lehrbeauftragte		wissen-schaftliche Hilfskräfte, Tutoren <sup>1</sup>
Lehr-beauf-tragte, Honorar-profes-soren	Privatdo-zenten, außerpl. Profes-soren										
insgesamt											
2002	22 727	11 988	2 490	913	8 086	499	10 739	206	4 090	1 222	5 221
2003	23 202	11 852	2 470	857	8 061	464	11 350	207	4 495	1 446	5 202
2004	22 459	11 441	2 514	830	7 661	436	11 018	218	4 435	1 417	4 948
2005	23 116	11 678	2 432	902	7 945	399	11 438	228	4 487	1 454	5 269
2006	24 003	12 035	2 515	906	8 174	440	11 968	230	4 848	1 196	5 694
2007	24 879	12 196	2 696	442	8 648	410	12 683	87	5 085	1 443	6 068
2008	26 261	12 711	2 803	321	9 136	451	13 550	27	5 520	1 381	6 622
2009	27 721	13 404	2 883	222	9 847	452	14 317	73	5 850	1 285	7 109
2010	29 213	14 539	3 005	127	10 962	445	14 674	1	6 247	1 077	7 349
2011	29 057	14 342	3 108	173	10 612	449	14 715	4	6 075	1 097	7 539
weiblich											
2002	8 193	4 049	393	319	3 073	264	4 144	65	1 359	230	2 490
2003	8 435	4 038	415	287	3 084	252	4 397	65	1 542	323	2 467
2004	8 228	3 950	454	288	2 965	243	4 278	73	1 511	349	2 345
2005	8 681	4 198	472	318	3 174	234	4 483	82	1 550	399	2 452
2006	9 123	4 422	531	309	3 314	268	4 701	67	1 699	241	2 694
2007	9 766	4 576	643	154	3 525	254	5 190	21	1 915	367	2 887
2008	10 317	4 887	715	122	3 779	271	5 430	2	1 968	330	3 130
2009	10 941	5 253	796	87	4 094	276	5 688	15	2 057	284	3 332
2010	11 812	5 934	866	58	4 739	271	5 878	-	2 195	252	3 431
2011	11 833	5 885	940	69	4 606	270	5 948	-	2 156	253	3 539

1 einschließlich studentischer Hilfskräfte

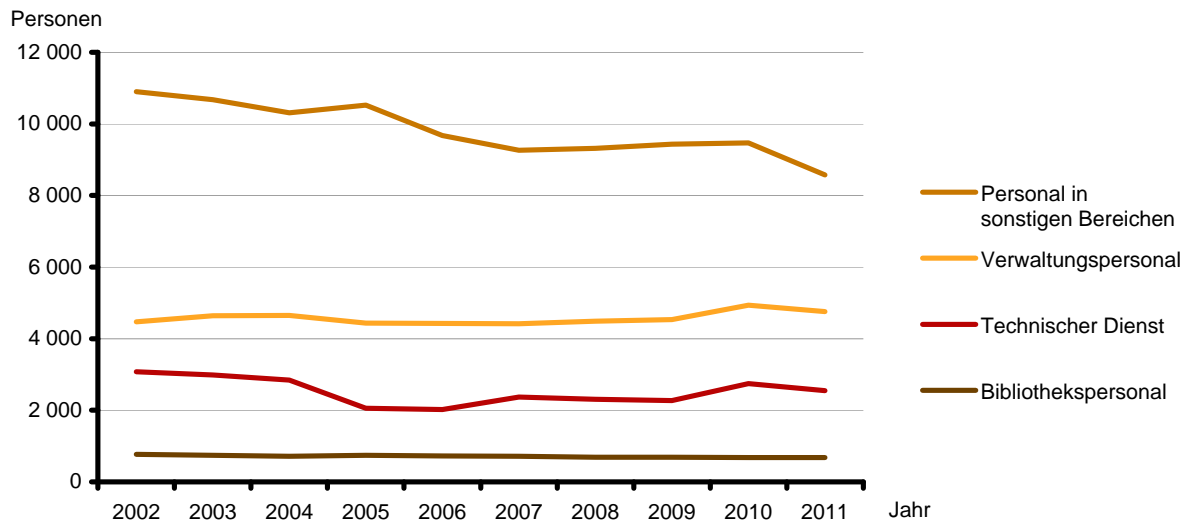
**Hauptberufliches wissenschaftliches und künstlerisches Hochschulpersonal in Berlin von 2002 bis 2011 nach Personalgruppen**



### 3 Verwaltungs-, technisches und sonstiges Hochschulpersonal in Berlin von 2002 bis 2011 nach Tätigkeitsbereichen

Jahr	Insgesamt		Tätigkeitsbereich				Dienstverhältnis (nur für hauptberufliches Personal)		
	insgesamt	dar. höherer Dienst	Verwaltung	Bibliothek	Technischer Dienst	sonstige Bereiche	Beamte	Arbeitnehmer	Auszubildende, Praktikanten
	insgesamt								
2002	19 216	861	4 472	772	3 076	10 896	679	17 825	712
2003	19 053	1 062	4 642	743	2 989	10 679	652	17 655	746
2004	18 511	1 005	4 650	715	2 840	10 306	640	17 055	816
2005	17 755	1 050	4 436	739	2 059	10 521	590	16 355	810
2006	16 839	1 154	4 423	721	2 018	9 677	589	15 391	809
2007	16 762	1 179	4 421	713	2 367	9 261	580	15 268	833
2008	16 790	1 268	4 488	685	2 304	9 313	570	15 260	849
2009	16 922	1 275	4 531	685	2 269	9 437	548	15 418	872
2010	17 831	1 414	4 938	680	2 744	9 469	545	16 273	869
2011	16 556	1 378	4 757	684	2 544	8 571	530	15 051	862
	weiblich								
2002	14 317	363	3 486	581	1 850	8 400	412	13 364	541
2003	14 074	438	3 558	548	1 766	8 202	393	13 126	555
2004	13 609	437	3 620	564	1 625	7 800	414	12 668	527
2005	12 975	455	3 470	569	940	7 996	387	12 068	520
2006	12 511	519	3 447	562	911	7 591	380	11 597	504
2007	12 419	567	3 476	556	940	7 447	376	11 475	529
2008	12 458	638	3 522	535	917	7 484	365	11 493	534
2009	12 497	633	3 556	538	888	7 515	357	11 544	549
2010	13 290	702	3 837	532	1 295	7 626	369	12 278	549
2011	12 193	728	3 684	540	1 164	6 805	356	11 225	540

### Verwaltungs-, technisches und sonstiges Hochschulpersonal in Berlin von 2002 bis 2011 nach Tätigkeitsbereichen





4 Hochschulpersonal in Berlin 2011 nach Hochschulen und Art des Beschäftigungsverhältnisses

Hochschule		Ins- gesamt	Davon							
			wissenschaftliches und künstlerisches Personal				Verwaltungs-, technisches und sonstiges Personal			
			zusam- men	hauptberuflich			neben- beruflich	zusam- men	Vollzeit- beschäf- tigte	Teilzeit- beschäf- tigte
				zusam- men	Vollzeit- beschäf- tigte	Teilzeit- beschäf- tigte				
Universitäten										
Freie Universität	z	7 791	5 530	2 681	1 405	1 276	2 849	2 261	1 702	559
	w	4 119	2 601	1 236	545	691	1 365	1 518	1 028	490
Technische Universität	z	7 602	5 617	2 706	2 018	688	2 911	1 985	1 483	502
	w	2 679	1 573	728	434	294	845	1 106	707	399
Humboldt-Universität	z	6 709	5 183	2 400	1 326	1 074	2 783	1 526	1 203	323
	w	3 392	2 359	1 000	458	542	1 359	1 033	757	276
Charité-Universitätsmedizin	z	12 917	4 400	4 400	3 074	1 326	–	8 517	5 605	2 912
	w	9 217	2 110	2 110	1 230	880	–	7 107	4 491	2 616
ESCP Europe	z	66	41	28	9	19	13	25	20	5
Wirtschaftshochschule	w	33	15	8	2	6	7	18	14	4
European School of	z	80	50	24	24	–	26	30	29	1
Management and Technology	w	31	13	6	6	–	7	18	17	1
Hertie School of Governance	z	128	68	42	17	25	26	60	30	30
	w	71	26	18	4	14	8	45	24	21
Steinbeis-Hochschule	z	407	259	11	9	2	248	148	81	67
	w	168	56	6	5	1	50	112	56	56
Deutsche Universität für	z	191	169	16	6	10	153	22	15	7
Weiterbildung	w	76	60	9	4	5	51	16	11	5
International Psychoanalytic	z	68	53	19	3	16	34	15	7	8
University	w	42	31	13	2	11	18	11	5	6
Psychologische Hochschule	z	7	3	2	–	2	1	4	–	4
	w	5	2	1	–	1	1	3	–	3
European College of Liberal Arts	z	30	18	18	12	6	–	12	10	2
	w	15	8	8	5	3	–	7	5	2
Zusammen	z	35 996	21 391	12 347	7 903	4 444	9 044	14 605	10 185	4 420
	w	19 848	8 854	5 143	2 695	2 448	3 711	10 994	7 115	3 879
Kunsthochschulen										
Universität der Künste	z	1 743	1 456	434	248	186	1 022	287	201	86
	w	849	651	181	83	98	470	198	120	78
Kunsthochschule	z	253	186	59	39	20	127	67	30	37
Berlin-Weißensee	w	128	87	24	12	12	63	41	19	22
Hochschule für Musik	z	426	372	102	63	39	270	54	36	18
"Hanns Eisler"	w	179	141	40	26	14	101	38	23	15
Hochschule für Schauspielkunst	z	142	106	47	29	18	59	36	26	10
"Ernst Busch"	w	72	53	23	13	10	30	19	9	10
ESMOD Internationale	z	35	24	6	6	–	18	11	3	8
Kunsthochschule für Mode	w	28	18	5	5	–	13	10	3	7
Zusammen	z	2 599	2 144	648	385	263	1 496	455	296	159
	w	1 256	950	273	139	134	677	306	174	132
Fachhochschulen (ohne Verwaltungsfachhochschulen)										
Beuth Hochschule für Technik	z	1 492	1 026	339	287	52	687	466	359	107
	w	490	263	72	54	18	191	227	146	81
Hochschule für Technik	z	1 811	1 440	310	280	30	1 130	371	286	85
und Wirtschaft	w	664	458	101	85	16	357	206	155	51
Hochschule für Wirtschaft	z	1 524	1 273	230	188	42	1 043	251	134	117
und Recht	w	635	452	89	58	31	363	183	88	95
Alice Salomon Hochschule	z	583	503	92	54	38	411	80	42	38
	w	387	325	63	37	26	262	62	32	30

4 Hochschulpersonal in Berlin 2011 nach Hochschulen und Art des Beschäftigungsverhältnisses

Hochschule		Ins- gesamt	Davon							
			wissenschaftliches und künstlerisches Personal					Verwaltungs-, technisches und sonstiges Personal		
			zusam- men	hauptberuflich			neben- beruflich	zusam- men	Vollzeit- beschäf- tigte	Teilzeit- beschäf- tigte
				zusam- men	Vollzeit- beschäf- tigte	Teilzeit- beschäf- tigte				
Evangelische Hochschule	z	242	196	43	29	14	153	46	23	23
	w	147	108	27	16	11	81	39	17	22
Katholische Hochschule	z	268	233	62	29	33	171	35	22	13
	w	173	151	34	13	21	117	22	12	10
SRH Hochschule	z	82	67	24	10	14	43	15	9	6
	w	35	23	4	2	2	19	12	8	4
Mediadesign Hochschule	z	93	42	34	20	14	8	51	51	-
	w	45	18	15	7	8	3	27	27	-
Berliner Technische Kunst- hochschule	z	55	39	15	12	3	24	16	3	13
	w	20	13	4	4	-	9	7	1	6
EBC Hochschule	z	48	41	5	4	1	36	7	4	3
	w	23	18	4	3	1	14	5	2	3
Touro College	z	33	21	9	5	4	12	12	8	4
	w	13	6	2	1	1	4	7	6	1
bbw Hochschule	z	86	68	21	6	15	47	18	13	5
	w	31	18	3	1	2	15	13	10	3
IB-Hochschule	z	140	130	17	6	11	113	10	8	2
	w	46	39	3	2	1	36	7	5	2
Hochschule für Gesundheit und Sport, Standort Berlin	z	100	88	30	5	25	58	12	11	1
	w	31	24	6	-	6	18	7	6	1
Design Akademie	z	96	75	19	6	13	56	21	11	10
	w	37	25	7	2	5	18	12	8	4
Best-Sabel-Hochschule	z	39	30	9	6	3	21	9	7	2
	w	24	17	5	4	1	12	7	6	1
Akkon-Hochschule	z	22	19	4	-	4	15	3	1	2
	w	10	8	2	-	2	6	2	1	1
Hochschule für Medien, Kommun. und Wirtschaft, Standort Berlin	z	55	49	6	3	3	43	6	2	4
	w	21	16	2	2	-	14	5	2	3
DEKRA Hochschule	z	40	31	8	8	-	23	9	9	-
	w	10	4	1	1	-	3	6	6	-
Quadriga Hochschule	z	15	7	7	3	4	-	8	6	2
	w	8	3	3	1	2	-	5	3	2
Hochschule der populären Künste	z	64	57	7	5	2	50	7	5	2
	w	17	12	-	-	-	12	5	4	1
German open Business School	z	28	22	9	7	2	13	6	4	2
	w	9	4	4	2	2	-	5	3	2
Zusammen	z	6 916	5 457	1 300	973	327	4 157	1 459	1 018	441
	w	2 876	2 005	451	295	156	1 554	871	548	323
Verwaltungsfachhochschulen										
Fachhochschule des Bundes für öffentliche Verwaltung										
- Fachbereich Sozial- versicherung	z	66	48	30	30	-	18	18	17	1
	w	32	18	12	12	-	6	14	13	1
- Fachbereich Auswärtige Angelegenheiten	z	36	17	17	-	17	-	19	-	19
	w	14	6	6	-	6	-	8	-	8
Zusammen	z	102	65	47	30	17	18	37	17	20
	w	46	24	18	12	6	6	22	13	9
Hochschulen insgesamt										
Insgesamt	z	45 613	29 057	14 342	9 291	5 051	14 715	16 556	11 516	5 040
	w	24 026	11 833	5 885	3 141	2 744	5 948	12 193	7 850	4 343

**5 Hochschulpersonal in Berlin 2011 nach Fächergruppen der organisatorischen Zugehörigkeit, Art des Beschäftigungsverhältnisses und Hochschularten**

Fächergruppe		Ins- gesamt	Davon							
			wissenschaftliches und künstlerisches Personal					Verwaltungs-, technisches und sonstiges Personal		
			zusam- men	hauptberuflich			neben- beruflich	zusam- men	Vollzeit- beschäf- tigte	Teilzeit- beschäf- tigte
				zusam- men	Vollzeit- beschäf- tigte	Teilzeit- beschäf- tigte				
Universitäten										
Sprach- und Kulturwissenschaften	z	4 584	4 162	1 782	1 001	781	2 380	422	270	152
	w	2 608	2 258	970	471	499	1 288	350	210	140
Sport	z	100	93	40	22	18	53	7	6	1
	w	44	38	18	6	12	20	6	5	1
Rechts-, Wirtschafts- und Sozial- wissenschaften	z	2 841	2 518	997	486	511	1 521	323	198	125
	w	1 279	1 017	432	187	245	585	262	150	112
Mathematik, Naturwissenschaften	z	5 734	4 838	2 907	1 749	1 158	1 931	896	675	221
	w	1 883	1 306	813	359	454	493	577	382	195
Humanmedizin/Gesundheits- wissenschaften	z	10 647	4 042	4 004	2 801	1 203	38	6 605	4 044	2 561
	w	7 579	1 911	1 901	1 101	800	10	5 668	3 352	2 316
Veterinärmedizin	z	551	311	213	120	93	98	240	191	49
	w	339	169	127	54	73	42	170	127	43
Agrar-, Forst- und Ernährungs- wissenschaften	z	347	262	146	78	68	116	85	62	23
	w	171	118	75	38	37	43	53	34	19
Ingenieurwissenschaften	z	3 383	2 866	1 406	1 099	307	1 460	517	360	157
	w	1 001	738	362	219	143	376	263	136	127
Kunst, Kunstwissenschaft	z	470	433	194	119	75	239	37	20	17
	w	267	237	97	51	46	140	30	15	15
Zentrale Einrichtungen (ohne klinikspezifische Einrichtungen)	z	5 818	1 792	584	381	203	1 208	4 026	3 150	876
	w	3 560	1 011	297	177	120	714	2 549	1 838	711
Zentrale Einrichtungen der Hoch- schulkliniken (nur Humanmedizin)	z	1 521	74	74	47	27	-	1 447	1 209	238
	w	1 117	51	51	32	19	-	1 066	866	200
Zusammen	z	35 996	21 391	12 347	7 903	4 444	9 044	14 605	10 185	4 420
	w	19 848	8 854	5 143	2 695	2 448	3 711	10 994	7 115	3 879
Kunsthochschulen										
Sprach- und Kulturwissenschaften	z	15	15	3	2	1	12	-	-	-
	w	8	8	2	2	-	6	-	-	-
Mathematik, Naturwissenschaften	z	1	1	-	-	-	1	-	-	-
	w	-	-	-	-	-	-	-	-	-
Ingenieurwissenschaften	z	100	98	47	21	26	51	2	2	-
	w	32	31	19	6	13	12	1	1	-
Kunst, Kunstwissenschaft	z	1 965	1 874	581	354	227	1 293	91	50	41
	w	871	814	241	129	112	573	57	27	30
Zentrale Einrichtungen (ohne klinikspezifische Einrichtungen)	z	518	156	17	8	9	139	362	244	118
	w	345	97	11	2	9	86	248	146	102
Zusammen	z	2 599	2 144	648	385	263	1 496	455	296	159
	w	1 256	950	273	139	134	677	306	174	132
Fachhochschulen (ohne Verwaltungsfachhochschulen)										
Sprach- und Kulturwissenschaften	z	219	213	51	27	24	162	6	5	1
	w	134	129	33	19	14	96	5	4	1
Sport	z	31	31	11	5	6	20	-	-	-
	w	5	5	-	-	-	5	-	-	-
Rechts-, Wirtschafts- und Sozial- wissenschaften	z	2 894	2 830	610	449	161	2 220	64	29	35
	w	1 167	1 124	253	163	90	871	43	16	27

**5 Hochschulpersonal in Berlin 2011 nach Fächergruppen der organisatorischen Zugehörigkeit, Art des Beschäftigungsverhältnisses und Hochschularten**

Fächergruppe		Ins- gesamt	Davon							
			wissenschaftliches und künstlerisches Personal					Verwaltungs-, technisches und sonstiges Personal		
			zusam- men	hauptberuflich			neben- beruflich	zusam- men	Vollzeit- beschäf- tigte	Teilzeit- beschäf- tigte
				zusam- men	Vollzeit- beschäf- tigte	Teilzeit- beschäf- tigte				
Mathematik, Naturwissenschaften	z	284	241	103	72	31	138	43	31	12
	w	73	61	30	19	11	31	12	9	3
Humanmedizin/Gesundheits- wissenschaften	z	209	209	57	21	36	152	–	–	–
	w	98	98	25	10	15	73	–	–	–
Agrar-, Forst- und Ernährungs- wissenschaften	z	89	73	24	20	4	49	16	14	2
	w	32	26	9	6	3	17	6	4	2
Ingenieurwissenschaften	z	1 304	1 062	326	298	28	736	242	203	39
	w	300	228	52	44	8	176	72	47	25
Kunst, Kunstwissenschaft	z	382	361	85	62	23	276	21	10	11
	w	144	133	32	25	7	101	11	5	6
Zentrale Einrichtungen (ohne klinikspezifische Einrichtungen)	z	1 504	437	33	19	14	404	1 067	726	341
	w	923	201	17	9	8	184	722	463	259
Zusammen	z	6 916	5 457	1 300	973	327	4 157	1 459	1 018	441
	w	2 876	2 005	451	295	156	1 554	871	548	323
Verwaltungsfachhochschulen										
Rechts-, Wirtschafts- und Sozial- wissenschaften	z	65	65	47	30	17	18	–	–	–
	w	24	24	18	12	6	6	–	–	–
Zentrale Einrichtungen (ohne klinikspezifische Einrichtungen)	z	37	–	–	–	–	–	37	17	20
	w	22	–	–	–	–	–	22	13	9
Zusammen	z	102	65	47	30	17	18	37	17	20
	w	46	24	18	12	6	6	22	13	9
Hochschulen insgesamt										
Sprach- und Kulturwissenschaften	z	4 818	4 390	1 836	1 030	806	2 554	428	275	153
	w	2 750	2 395	1 005	492	513	1 390	355	214	141
Sport	z	131	124	51	27	24	73	7	6	1
	w	49	43	18	6	12	25	6	5	1
Rechts-, Wirtschafts- und Sozial- wissenschaften	z	5 800	5 413	1 654	965	689	3 759	387	227	160
	w	2 470	2 165	703	362	341	1 462	305	166	139
Mathematik, Naturwissenschaften	z	6 019	5 080	3 010	1 821	1 189	2 070	939	706	233
	w	1 956	1 367	843	378	465	524	589	391	198
Humanmedizin/Gesundheits- wissenschaften	z	10 856	4 251	4 061	2 822	1 239	190	6 605	4 044	2 561
	w	7 677	2 009	1 926	1 111	815	83	5 668	3 352	2 316
Veterinärmedizin	z	551	311	213	120	93	98	240	191	49
	w	339	169	127	54	73	42	170	127	43
Agrar-, Forst- und Ernährungs- wissenschaften	z	436	335	170	98	72	165	101	76	25
	w	203	144	84	44	40	60	59	38	21
Ingenieurwissenschaften	z	4 787	4 026	1 779	1 418	361	2 247	761	565	196
	w	1 333	997	433	269	164	564	336	184	152
Kunst, Kunstwissenschaft	z	2 817	2 668	860	535	325	1 808	149	80	69
	w	1 282	1 184	370	205	165	814	98	47	51
Zentrale Einrichtungen (ohne klinikspezifische Einrichtungen)	z	7 877	2 385	634	408	226	1 751	5 492	4 137	1 355
	w	4 850	1 309	325	188	137	984	3 541	2 460	1 081
Zentrale Einrichtungen der Hoch- schulkliniken (nur Humanmedizin)	z	1 521	74	74	47	27	–	1 447	1 209	238
	w	1 117	51	51	32	19	–	1 066	866	200
<b>Insgesamt</b>	z	45 613	29 057	14 342	9 291	5 051	14 715	16 556	11 516	5 040
	w	24 026	11 833	5 885	3 141	2 744	5 948	12 193	7 850	4 343

**6 Wissenschaftliches und künstlerisches Hochschulpersonal in Berlin 2011 nach Hochschulen,  
Art des Beschäftigungsverhältnisses und Personalgruppen**

Hochschule		Ins- gesamt	Davon							
			hauptberufliches Personal					nebenberufliches Personal		
			zusam- men	Profes- soren	Dozen- ten und Assis- tenten	wissen- schaftli- che und künstle- rische Mit- arbeiter	Lehr- kräfte für beson- dere Auf- gaben	zusam- men	Lehrbe- aufträge, Honorar- prof., Privatdo- zenten, apl. Prof.	wissen- schaft- liche Hilfs- kräfte, Tutoren <sup>1</sup>
Universitäten										
Freie Universität	z	5 530	2 681	526	9	2 074	72	2 849	1 177	1 672
	w	2 601	1 236	198	9	981	48	1 365	414	951
Technische Universität	z	5 617	2 706	370	5	2 308	23	2 911	620	2 291
	w	1 573	728	74	4	636	14	845	118	727
Humboldt-Universität	z	5 183	2 400	476	5	1 769	150	2 783	978	1 805
	w	2 359	1 000	143	2	755	100	1 359	370	989
Charité-Universitätsmedizin	z	4 400	4 400	257	37	4 077	29	–	–	–
	w	2 110	2 110	49	12	2 026	23	–	–	–
ESCP Europe	z	41	28	9	–	19	–	13	–	13
Wirtschaftshochschule	w	15	8	2	–	6	–	7	–	7
European School of	z	50	24	22	2	–	–	26	17	9
Management and Technology	w	13	6	6	–	–	–	7	1	6
Hertie School of Governance	z	68	42	15	–	27	–	26	10	16
	w	26	18	4	–	14	–	8	1	7
Steinbeis-Hochschule	z	259	11	1	–	9	1	248	248	–
	w	56	6	–	–	6	–	50	50	–
Deutsche Universität	z	169	16	3	–	13	–	153	149	4
für Weiterbildung	w	60	9	1	–	8	–	51	48	3
International Psychoanalytic	z	53	19	11	–	8	–	34	20	14
University	w	31	13	6	–	7	–	18	11	7
Psychologische Hochschule	z	3	2	2	–	–	–	1	–	1
	w	2	1	1	–	–	–	1	–	1
European College of Liberal Arts	z	18	18	4	–	11	3	–	–	–
	w	8	8	3	–	4	1	–	–	–
Zusammen	z	21 391	12 347	1 696	58	10 315	278	9 044	3 219	5 825
	w	8 854	5 143	487	27	4 443	186	3 711	1 013	2 698
Kunsthochschulen										
Universität der Künste	z	1 456	434	228	10	160	36	1 022	564	458
	w	651	181	80	6	86	9	470	247	223
Kunsthochschule	z	186	59	41	3	8	7	127	59	68
Berlin-Weißensee	w	87	24	18	–	4	2	63	24	39
Hochschule für Musik	z	372	102	68	5	2	27	270	243	27
"Hanns Eisler"	w	141	40	18	2	1	19	101	87	14
Hochschule für Schauspielkunst	z	106	47	28	5	1	13	59	40	19
"Ernst Busch"	w	53	23	12	4	–	7	30	17	13
ESMOD Internationale	z	24	6	1	–	–	5	18	18	–
Kunsthochschule für Mode	w	18	5	1	–	–	4	13	13	–
Zusammen	z	2 144	648	366	23	171	88	1 496	924	572
	w	950	273	129	12	91	41	677	388	289
Fachhochschulen (ohne Verwaltungsfachhochschulen)										
Beuth Hochschule für Technik	z	1 026	339	294	39	–	6	687	429	258
	w	263	72	60	10	–	2	191	98	93
Hochschule für Technik	z	1 440	310	247	4	25	34	1 130	760	370
und Wirtschaft	w	458	101	65	1	13	22	357	215	142

**6 Wissenschaftliches und künstlerisches Hochschulpersonal in Berlin 2011 nach Hochschulen,  
Art des Beschäftigungsverhältnisses und Personalgruppen**

Hochschule		Ins- gesamt	Davon							
			hauptberufliches Personal					nebenberufliches Personal		
			zusam- men	Profes- soren	Dozen- ten und Assis- tenten	wissen- schaftli- che und künstle- rische Mit- arbeiter	Lehr- kräfte für beson- dere Auf- gaben	zusam- men	Lehrbe- auftragte, Honorar- prof., Privatdo- zenten, apl. Prof.	wissen- schaft- liche Hilfs- kräfte, Tutoren <sup>1</sup>
Hochschule für Wirtschaft und Recht	z	1 273	230	185	15	28	2	1 043	800	243
	w	452	89	63	6	18	2	363	230	133
Alice Salomon Hochschule	z	503	92	57	10	24	1	411	266	145
	w	325	63	38	8	16	1	262	162	100
Evangelische Hochschule	z	196	43	40	–	2	1	153	133	20
	w	108	27	25	–	2	–	81	68	13
Katholische Hochschule	z	233	62	38	1	23	–	171	97	74
	w	151	34	18	1	15	–	117	64	53
SRH Hochschule	z	67	24	16	1	7	–	43	32	11
	w	23	4	3	–	1	–	19	11	8
Mediadesign Hochschule	z	42	34	34	–	–	–	8	8	–
	w	18	15	15	–	–	–	3	3	–
Berliner Technische Kunst- hochschule	z	39	15	12	–	3	–	24	24	–
	w	13	4	4	–	–	–	9	9	–
EBC Hochschule	z	41	5	5	–	–	–	36	32	4
	w	18	4	4	–	–	–	14	12	2
Touro College	z	21	9	8	1	–	–	12	12	–
	w	6	2	2	–	–	–	4	4	–
bbw Hochschule	z	68	21	11	10	–	–	47	47	–
	w	18	3	1	2	–	–	15	15	–
IB-Hochschule	z	130	17	15	–	2	–	113	113	–
	w	39	3	2	–	1	–	36	36	–
Hochschule für Gesundheit und Sport, Standort Berlin	z	88	30	20	6	–	4	58	57	1
	w	24	6	5	1	–	–	18	18	–
Design Akademie	z	75	19	18	1	–	–	56	56	–
	w	25	7	7	–	–	–	18	18	–
Best-Sabel-Hochschule	z	30	9	6	3	–	–	21	18	3
	w	17	5	4	1	–	–	12	10	2
Akkon-Hochschule	z	19	4	2	–	2	–	15	15	–
	w	8	2	1	–	1	–	6	6	–
Hochschule für Medien, Kommun. und Wirtschaft, Standort Berlin	z	49	6	5	–	1	–	43	34	9
	w	16	2	1	–	1	–	14	11	3
DEKRA Hochschule	z	31	8	5	1	–	2	23	23	–
	w	4	1	–	–	–	1	3	3	–
Quadriga Hochschule	z	7	7	4	–	3	–	–	–	–
	w	3	3	1	–	2	–	–	–	–
Hochschule der populären Künste	z	57	7	7	–	–	–	50	46	4
	w	12	–	–	–	–	–	12	9	3
German open Business School	z	22	9	3	–	6	–	13	13	–
	w	4	4	2	–	2	–	–	–	–
Zusammen	z	5 457	1 300	1 032	92	126	50	4 157	3 015	1 142
	w	2 005	451	321	30	72	28	1 554	1 002	552

**6 Wissenschaftliches und künstlerisches Hochschulpersonal in Berlin 2011 nach Hochschulen,  
Art des Beschäftigungsverhältnisses und Personalgruppen**

Hochschule	Ins- gesamt	Davon								
		hauptberufliches Personal					nebenberufliches Personal			
		zusam- men	Profes- soren	Dozen- ten und Assis- tenten	wissen- schaftli- che und künstle- rische Mit- arbeiter	Lehr- kräfte für beson- dere Auf- gaben	zusam- men	Lehrbe- auftragte, Honorar- prof., Privatdo- zenten, apl. Prof.	wissen- schaft- liche Hilfs- kräfte, Tutoren <sup>1</sup>	
Verwaltungsfachhochschulen										
Fachhochschule des Bundes für öffentliche Verwaltung										
- Fachbereich Sozial- versicherung	z	48	30	10	–	–	20	18	18	–
	w	18	12	3	–	–	9	6	6	–
- Fachbereich Auswärtige Angelegenheiten	z	17	17	4	–	–	13	–	–	–
	w	6	6	–	–	–	6	–	–	–
Zusammen	z	65	47	14	–	–	33	18	18	–
	w	24	18	3	–	–	15	6	6	–
Hochschulen insgesamt										
<b>Insgesamt</b>	z	29 057	14 342	3 108	173	10 612	449	14 715	7 176	7 539
	w	11 833	5 885	940	69	4 606	270	5 948	2 409	3 539

<sup>1</sup> einschließlich studentischer Hilfskräfte

**7 Wissenschaftliches und künstlerisches Hochschulpersonal in Berlin 2011 nach Fächergruppen der organisatorischen Zugehörigkeit, Art des Beschäftigungsverhältnisses, Personalgruppen und Hochschularten**

Fächergruppe		Ins- gesamt	Davon							
			hauptberufliches Personal					nebenberufliches Personal		
			zusam- men	Profes- soren	Dozen- ten und Assis- tenten	wissen- schaftli- che und künstle- rische Mit- arbeiter	Lehr- kräfte für beson- dere Auf- gaben	zusam- men	Lehrbe- auftragte, Honorar- prof., Privatdo- zenten, apl. Prof.	wissen- schaft- liche Hilfs- kräfte, Tutoren <sup>1</sup>
Universitäten										
Sprach- und Kulturwissenschaften	z	4 162	1 782	418	6	1 225	133	2 380	1 113	1 267
	w	2 258	970	186	6	691	87	1 288	481	807
Sport	z	93	40	5	–	26	9	53	33	20
	w	38	18	2	–	11	5	20	10	10
Rechts-, Wirtschafts- und Sozialwissenschaften	z	2 518	997	278	6	709	4	1 521	808	713
	w	1 017	432	92	4	334	2	585	216	369
Mathematik, Naturwissenschaften	z	4 838	2 907	434	3	2 447	23	1 931	602	1 329
	w	1 306	813	94	1	707	11	493	115	378
Humanmedizin/Gesundheitswissenschaften	z	4 042	4 004	221	36	3 747	–	38	38	–
	w	1 911	1 901	41	11	1 849	–	10	10	–
Veterinärmedizin	z	311	213	30	2	180	1	98	53	45
	w	169	127	9	2	115	1	42	12	30
Agrar-, Forst- und Ernährungswissenschaften	z	262	146	26	1	119	–	116	47	69
	w	118	75	8	–	67	–	43	9	34
Ingenieurwissenschaften	z	2 866	1 406	193	3	1 205	5	1 460	290	1 170
	w	738	362	26	2	332	2	376	41	335
Kunst, Kunstwissenschaft	z	433	194	49	–	142	3	239	92	147
	w	237	97	19	–	78	–	140	39	101
Zentrale Einrichtungen (ohne klinikspezifische Einrichtungen)	z	1 792	584	39	1	473	71	1 208	143	1 065
	w	1 011	297	10	1	231	55	714	80	634
Zentrale Einrichtungen der Hochschulkliniken (nur Humanmedizin)	z	74	74	3	–	42	29	–	–	–
	w	51	51	–	–	28	23	–	–	–
Zusammen	z	21 391	12 347	1 696	58	10 315	278	9 044	3 219	5 825
	w	8 854	5 143	487	27	4 443	186	3 711	1 013	2 698
Kunsthochschulen										
Sprach- und Kulturwissenschaften	z	15	3	3	–	–	–	12	11	1
	w	8	2	2	–	–	–	6	6	–
Mathematik, Naturwissenschaften	z	1	–	–	–	–	–	1	–	1
	w	–	–	–	–	–	–	–	–	–
Ingenieurwissenschaften	z	98	47	20	4	20	3	51	11	40
	w	31	19	9	2	7	1	12	4	8
Kunst, Kunstwissenschaft	z	1 874	581	339	19	141	82	1 293	878	415
	w	814	241	116	10	76	39	573	366	207
Zentrale Einrichtungen (ohne klinikspezifische Einrichtungen)	z	156	17	4	–	10	3	139	24	115
	w	97	11	2	–	8	1	86	12	74
Zusammen	z	2 144	648	366	23	171	88	1 496	924	572
	w	950	273	129	12	91	41	677	388	289
Fachhochschulen (ohne Verwaltungsfachhochschulen)										
Sprach- und Kulturwissenschaften	z	213	51	24	3	2	22	162	144	18
	w	129	33	14	2	1	16	96	82	14
Sport	z	31	11	4	3	–	4	20	19	1
	w	5	–	–	–	–	–	5	5	–
Rechts-, Wirtschafts- und Sozialwissenschaften	z	2 830	610	484	36	82	8	2 220	1 770	450
	w	1 124	253	184	14	49	6	871	621	250
Mathematik, Naturwissenschaften	z	241	103	68	25	–	10	138	83	55
	w	61	30	21	6	–	3	31	16	15



**7 Wissenschaftliches und künstlerisches Hochschulpersonal in Berlin 2011 nach Fächergruppen der organisatorischen Zugehörigkeit, Art des Beschäftigungsverhältnisses, Personalgruppen und Hochschularten**

Fächergruppe		Ins- gesamt	Davon							
			hauptberufliches Personal					nebenberufliches Personal		
			zusam- men	Profes- soren	Dozen- ten und Assis- tenten	wissen- schaftli- che und künstle- rische Mit- arbeiter	Lehr- kräfte für beson- dere Auf- gaben	zusam- men	Lehrbe- auftragte, Honorar- prof., Privatdo- zenten, apl. Prof.	wissen- schaft- liche Hilfs- kräfte, <sup>1</sup> Tutoren
Humanmedizin/Gesundheits- wissenschaften	z	209	57	43	5	9	–	152	138	14
	w	98	25	16	3	6	–	73	61	12
Agrar-, Forst- und Ernährungswissenschaften	z	73	24	20	4	–	–	49	29	20
	w	26	9	7	2	–	–	17	6	11
Ingenieurwissenschaften	z	1 062	326	307	15	–	4	736	561	175
	w	228	52	48	2	–	2	176	121	55
Kunst, Kunstwissenschaft	z	361	85	80	–	3	2	276	250	26
	w	133	32	31	–	–	1	101	85	16
Zentrale Einrichtungen (ohne klinikspezifische Einrichtungen)	z	437	33	2	1	30	–	404	21	383
	w	201	17	–	1	16	–	184	5	179
Zusammen	z	5 457	1 300	1 032	92	126	50	4 157	3 015	1 142
	w	2 005	451	321	30	72	28	1 554	1 002	552
Verwaltungsfachhochschulen										
Rechts-, Wirtschafts- und Sozialwissenschaften	z	65	47	14	–	–	33	18	18	–
	w	24	18	3	–	–	15	6	6	–
Zusammen	z	65	47	14	–	–	33	18	18	–
	w	24	18	3	–	–	15	6	6	–
Hochschulen insgesamt										
Sprach- und Kulturwissenschaften	z	4 390	1 836	445	9	1 227	155	2 554	1 268	1 286
	w	2 395	1 005	202	8	692	103	1 390	569	821
Sport	z	124	51	9	3	26	13	73	52	21
	w	43	18	2	–	11	5	25	15	10
Rechts-, Wirtschafts- und Sozialwissenschaften	z	5 413	1 654	776	42	791	45	3 759	2 596	1 163
	w	2 165	703	279	18	383	23	1 462	843	619
Mathematik, Naturwissenschaften	z	5 080	3 010	502	28	2 447	33	2 070	685	1 385
	w	1 367	843	115	7	707	14	524	131	393
Humanmedizin/Gesundheits- wissenschaften	z	4 251	4 061	264	41	3 756	–	190	176	14
	w	2 009	1 926	57	14	1 855	–	83	71	12
Veterinärmedizin	z	311	213	30	2	180	1	98	53	45
	w	169	127	9	2	115	1	42	12	30
Agrar-, Forst- und Ernährungswissenschaften	z	335	170	46	5	119	–	165	76	89
	w	144	84	15	2	67	–	60	15	45
Ingenieurwissenschaften	z	4 026	1 779	520	22	1 225	12	2 247	862	1 385
	w	997	433	83	6	339	5	564	166	398
Kunst, Kunstwissenschaft	z	2 668	860	468	19	286	87	1 808	1 220	588
	w	1 184	370	166	10	154	40	814	490	324
Zentrale Einrichtungen (ohne klinikspezifische Einrichtungen)	z	2 385	634	45	2	513	74	1 751	188	1 563
	w	1 309	325	12	2	255	56	984	97	887
Zentrale Einrichtungen der Hochschulkliniken (nur Humanmedizin)	z	74	74	3	–	42	29	–	–	–
	w	51	51	–	–	28	23	–	–	–
<b>Insgesamt</b>	z	29 057	14 342	3 108	173	10 612	449	14 715	7 176	7 539
	w	11 833	5 885	940	69	4 606	270	5 948	2 409	3 539

<sup>1</sup> einschließlich studentischer Hilfskräfte

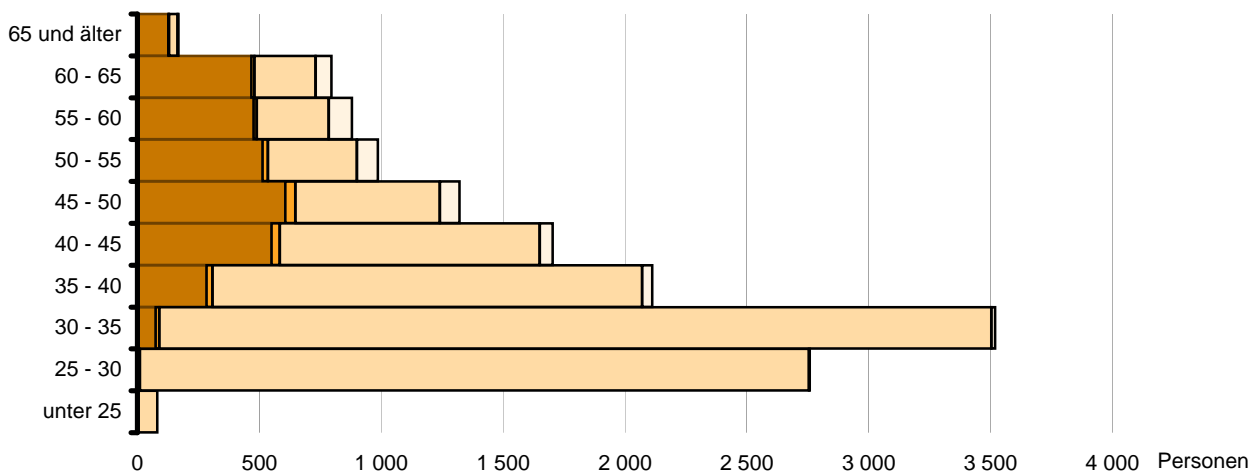
### 8 Wissenschaftliches und künstlerisches Hochschulpersonal in Berlin 2011 nach Altersgruppen, Art des Beschäftigungsverhältnisses und Personalgruppen

Altersgruppe von ... bis unter ... Jahren	Ins- gesamt	Davon							
		hauptberufliches Personal					nebenberufliches Personal		
		zusam- men	Profes- soren	Dozen- ten und Assis- tenten	wissen- schaftli- che und künstle- rische Mit- arbeiter	Lehr- kräfte für beson- dere Auf- gaben	zusam- men	Lehrbe- auftragte, Honorar- prof., Privatdo- zenten, apl. Prof.	wissen- schaft- liche Hilfs- kräfte, <sup>1</sup> Tutoren
unter 25	2 907	83	-	-	83	-	2 824	19	2 805
25 - 30	6 619	2 760	7	4	2 745	4	3 859	269	3 590
30 - 35	5 016	3 521	75	16	3 414	16	1 495	576	919
35 - 40	2 996	2 114	284	25	1 763	42	882	737	145
40 - 45	2 728	1 705	550	34	1 067	54	1 023	970	53
45 - 50	2 567	1 323	607	42	593	81	1 244	1 227	17
50 - 55	1 930	988	514	22	365	87	942	937	5
55 - 60	1 598	881	477	13	295	96	717	716	1
60 - 65	1 296	798	467	14	251	66	498	496	2
65 und älter	873	169	127	3	36	3	704	703	1
ohne Angabe	527	-	-	-	-	-	527	526	1
<b>Insgesamt</b>	<b>29 057</b>	<b>14 342</b>	<b>3 108</b>	<b>173</b>	<b>10 612</b>	<b>449</b>	<b>14 715</b>	<b>7 176</b>	<b>7 539</b>

1 einschließlich studentischer Hilfskräfte

### Altersstruktur des hauptberuflichen wissenschaftlichen und künstlerischen Personals in Berlin 2011

Altersgruppen  
von ... bis unter ... Jahren



■ Professoren ■ Dozenten und Assistenten ■ wissenschaftliche und künstlerische Mitarbeiter □ Lehrkräfte für besondere Aufgaben

**9 Hauptberufliches wissenschaftliches und künstlerisches Hochschulpersonal in Berlin 2011  
nach Art der Beschäftigung (auf Dauer bzw. auf Zeit) und Hochschularten**

Personalgruppe		Ins- gesamt	Vollzeitbeschäftigte			Teilzeitbeschäftigte		
			zusammen	auf Dauer	auf Zeit	zusammen	auf Dauer	auf Zeit
Universitäten								
Professoren	z	1 696	1 562	1 084	478	134	35	99
	w	487	428	227	201	59	14	45
Dozenten und Assistenten	z	58	46	4	42	12	1	11
	w	27	17	1	16	10	–	10
Wissenschaftliche und künstlerische Mitarbeiter	z	10 315	6 103	977	5 126	4 212	149	4 063
	w	4 443	2 131	297	1 834	2 312	95	2 217
Lehrkräfte für besondere Aufgaben	z	278	192	173	19	86	59	27
	w	186	119	109	10	67	49	18
Zusammen	z	12 347	7 903	2 238	5 665	4 444	244	4 200
	w	5 143	2 695	634	2 061	2 448	158	2 290
Kunsthochschulen								
Professoren	z	366	251	207	44	115	27	88
	w	129	81	64	17	48	10	38
Dozenten und Assistenten	z	23	5	–	5	18	–	18
	w	12	3	–	3	9	–	9
Wissenschaftliche und künstlerische Mitarbeiter	z	171	63	39	24	108	19	89
	w	91	24	16	8	67	10	57
Lehrkräfte für besondere Aufgaben	z	88	66	64	2	22	17	5
	w	41	31	31	–	10	9	1
Zusammen	z	648	385	310	75	263	63	200
	w	273	139	111	28	134	29	105
Fachhochschulen (ohne Verwaltungsfachhochschulen)								
Professoren	z	1 032	857	789	68	175	118	57
	w	321	247	221	26	74	50	24
Dozenten und Assistenten	z	92	29	3	26	63	3	60
	w	30	6	1	5	24	–	24
Wissenschaftliche und künstlerische Mitarbeiter	z	126	50	11	39	76	7	69
	w	72	22	3	19	50	3	47
Lehrkräfte für besondere Aufgaben	z	50	37	33	4	13	13	–
	w	28	20	18	2	8	8	–
Zusammen	z	1 300	973	836	137	327	141	186
	w	451	295	243	52	156	61	95
Verwaltungsfachhochschulen								
Professoren	z	14	10	8	2	4	4	–
	w	3	3	3	–	–	–	–
Lehrkräfte für besondere Aufgaben	z	33	20	20	–	13	13	–
	w	15	9	9	–	6	6	–
Zusammen	z	47	30	28	2	17	17	–
	w	18	12	12	–	6	6	–
Hochschulen insgesamt								
<b>Insgesamt</b>	z	14 342	9 291	3 412	5 879	5 051	465	4 586
	w	5 885	3 141	1 000	2 141	2 744	254	2 490

10 Hochschulpersonal in Berlin 2011 nach Hochschulen (einschließlich bzw. ohne studentische Hilfskräfte)

Hochschule	Hochschulpersonal		Und zwar				studentische Hilfskräfte	
	insgesamt	ohne studentische Hilfskräfte	wissenschaftliches und künstlerisches Personal		darunter nebenberuflich Tätige			
			zusammen	ohne studentische Hilfskräfte	zusammen	ohne studentische Hilfskräfte		
Universitäten								
Freie Universität	z	7 791	6 449	5 530	4 188	2 849	1 507	1 342
	w	4 119	3 338	2 601	1 820	1 365	584	781
Technische Universität	z	7 602	6 182	5 617	4 197	2 911	1 491	1 420
	w	2 679	2 202	1 573	1 096	845	368	477
Humboldt-Universität	z	6 709	4 904	5 183	3 378	2 783	978	1 805
	w	3 392	2 403	2 359	1 370	1 359	370	989
Charité-Universitätsmedizin	z	12 917	12 917	4 400	4 400	–	–	–
	w	9 217	9 217	2 110	2 110	–	–	–
ESCP Europe	z	66	53	41	28	13	–	13
Wirtschaftshochschule	w	33	26	15	8	7	–	7
European School of Management and Technology	z	80	71	50	41	26	17	9
	w	31	25	13	7	7	1	6
Hertie School of Governance	z	128	128	68	68	26	26	–
	w	71	71	26	26	8	8	–
Steinbeis-Hochschule	z	407	407	259	259	248	248	–
	w	168	168	56	56	50	50	–
Deutsche Universität für Weiterbildung	z	191	187	169	165	153	149	4
	w	76	73	60	57	51	48	3
International Psychoanalytic University	z	68	56	53	41	34	22	12
	w	42	36	31	25	18	12	6
Psychologische Hochschule	z	7	7	3	3	1	1	–
	w	5	5	2	2	1	1	–
European College of Liberal Arts	z	30	30	18	18	–	–	–
	w	15	15	8	8	–	–	–
Zusammen	z	35 996	31 391	21 391	16 786	9 044	4 439	4 605
	w	19 848	17 579	8 854	6 585	3 711	1 442	2 269
Kunsthochschulen								
Universität der Künste	z	1 743	1 456	1 456	1 169	1 022	735	287
	w	849	702	651	504	470	323	147
Kunsthochschule Berlin-Weißensee	z	253	212	186	145	127	86	41
	w	128	106	87	65	63	41	22
Hochschule für Musik "Hanns Eisler"	z	426	404	372	350	270	248	22
	w	179	168	141	130	101	90	11
Hochschule für Schauspielkunst "Ernst Busch"	z	142	126	106	90	59	43	16
	w	72	62	53	43	30	20	10
ESMOD Internationale	z	35	35	24	24	18	18	–
Kunsthochschule für Mode	w	28	28	18	18	13	13	–
Zusammen	z	2 599	2 233	2 144	1 778	1 496	1 130	366
	w	1 256	1 066	950	760	677	487	190
Fachhochschulen (ohne Verwaltungsfachhochschulen)								
Beuth Hochschule für Technik	z	1 492	1 332	1 026	866	687	527	160
	w	490	423	263	196	191	124	67
Hochschule für Technik und Wirtschaft	z	1 811	1 485	1 440	1 114	1 130	804	326
	w	664	539	458	333	357	232	125
Hochschule für Wirtschaft und Recht	z	1 524	1 281	1 273	1 030	1 043	800	243
	w	635	502	452	319	363	230	133
Alice Salomon Hochschule	z	583	438	503	358	411	266	145
	w	387	287	325	225	262	162	100
Evangelische Hochschule	z	242	227	196	181	153	138	15
	w	147	139	108	100	81	73	8

**10 Hochschulpersonal in Berlin 2011 nach Hochschulen (einschließlich bzw. ohne studentische Hilfskräfte)**

Hochschule	Hochschulpersonal		Und zwar				studentische Hilfskräfte	
	ins-gesamt	ohne studentische Hilfskräfte	wissenschaftliches und künstlerisches Personal		darunter nebenberuflich Tätige			
			zusammen	ohne studentische Hilfskräfte	zusammen	ohne studentische Hilfskräfte		
Katholische Hochschule	z	268	194	233	159	171	97	74
	w	173	120	151	98	117	64	53
SRH Hochschule	z	82	71	67	56	43	32	11
	w	35	27	23	15	19	11	8
Mediadesign Hochschule	z	93	93	42	42	8	8	-
	w	45	45	18	18	3	3	-
Berliner Technische Kunst- hochschule	z	55	55	39	39	24	24	-
	w	20	20	13	13	9	9	-
EBC Hochschule	z	48	48	41	41	36	36	-
	w	23	23	18	18	14	14	-
Touro College	z	33	33	21	21	12	12	-
	w	13	13	6	6	4	4	-
bbw Hochschule	z	86	86	68	68	47	47	-
	w	31	31	18	18	15	15	-
IB-Hochschule	z	140	140	130	130	113	113	-
	w	46	46	39	39	36	36	-
Hochschule für Gesundheit und Sport, Standort Berlin	z	100	99	88	87	58	57	1
	w	31	31	24	24	18	18	-
Design Akademie	z	96	96	75	75	56	56	-
	w	37	37	25	25	18	18	-
Best-Sabel-Hochschule	z	39	36	30	27	21	18	3
	w	24	22	17	15	12	10	2
Akkon-Hochschule	z	22	22	19	19	15	15	-
	w	10	10	8	8	6	6	-
Hochschule für Medien, Kommun. und Wirtschaft, Standort Berlin	z	55	48	49	42	43	36	7
	w	21	18	16	13	14	11	3
DEKRA Hochschule	z	40	40	31	31	23	23	-
	w	10	10	4	4	3	3	-
Quadriga Hochschule	z	15	15	7	7	-	-	-
	w	8	8	3	3	-	-	-
Hochschule der populären Künste	z	64	60	57	53	50	46	4
	w	17	14	12	9	12	9	3
German open Business School	z	28	28	22	22	13	13	-
	w	9	9	4	4	-	-	-
Zusammen	z	6 916	5 927	5 457	4 468	4 157	3 168	989
	w	2 876	2 374	2 005	1 503	1 554	1 052	502
Verwaltungsfachhochschulen								
Fachhochschule des Bundes für öffentliche Verwaltung								
- Fachbereich Sozial- versicherung	z	66	66	48	48	18	18	-
	w	32	32	18	18	6	6	-
- Fachbereich Auswärtige Angelegenheiten	z	36	36	17	17	-	-	-
	w	14	14	6	6	-	-	-
Zusammen	z	102	102	65	65	18	18	-
	w	46	46	24	24	6	6	-
Hochschulen insgesamt								
<b>Insgesamt</b>	z	45 613	39 653	29 057	23 097	14 715	8 755	5 960
	w	24 026	21 065	11 833	8 872	5 948	2 987	2 961

**11 Hochschulpersonal in Berlin 2011 nach Fächergruppen der organisatorischen Zugehörigkeit und Hochschularten (einschließlich bzw. ohne studentische Hilfskräfte)**

Fächergruppe	Hochschulpersonal		Und zwar					
	insgesamt	ohne studentische Hilfskräfte	wissenschaftliches und künstlerisches Personal		darunter nebenberuflich Tätige		studentische Hilfskräfte	
			zusammen	ohne studentische Hilfskräfte	zusammen	ohne studentische Hilfskräfte		
Universitäten								
Sprach- und Kulturwissenschaften	z	4 584	3 404	4 162	2 982	2 380	1 200	1 180
	w	2 608	1 858	2 258	1 508	1 288	538	750
Sport	z	100	80	93	73	53	33	20
	w	44	34	38	28	20	10	10
Rechts-, Wirtschafts- und Sozialwissenschaften	z	2 841	2 258	2 518	1 935	1 521	938	583
	w	1 279	979	1 017	717	585	285	300
Mathematik, Naturwissenschaften	z	5 734	4 875	4 838	3 979	1 931	1 072	859
	w	1 883	1 637	1 306	1 060	493	247	246
Humanmedizin/Gesundheitswissenschaften	z	10 647	10 647	4 042	4 042	38	38	–
	w	7 579	7 579	1 911	1 911	10	10	–
Veterinärmedizin	z	551	516	311	276	98	63	35
	w	339	317	169	147	42	20	22
Agrar-, Forst- und Ernährungswissenschaften	z	347	278	262	193	116	47	69
	w	171	137	118	84	43	9	34
Ingenieurwissenschaften	z	3 383	2 720	2 866	2 203	1 460	797	663
	w	1 001	820	738	557	376	195	181
Kunst, Kunstwissenschaft	z	470	324	433	287	239	93	146
	w	267	167	237	137	140	40	100
Zentrale Einrichtungen (ohne klinikspezifische Einrichtungen)	z	5 818	4 768	1 792	742	1 208	158	1 050
	w	3 560	2 934	1 011	385	714	88	626
Zentrale Einrichtungen der Hochschulkliniken (nur Humanmed.)	z	1 521	1 521	74	74	–	–	–
	w	1 117	1 117	51	51	–	–	–
Zusammen	z	35 996	31 391	21 391	16 786	9 044	4 439	4 605
	w	19 848	17 579	8 854	6 585	3 711	1 442	2 269
Kunsthochschulen								
Sprach- und Kulturwissenschaften	z	15	14	15	14	12	11	1
	w	8	8	8	8	6	6	–
Mathematik, Naturwissenschaften	z	1	–	1	–	1	–	1
	w	–	–	–	–	–	–	–
Ingenieurwissenschaften	z	100	85	98	83	51	36	15
	w	32	30	31	29	12	10	2
Kunst, Kunstwissenschaft	z	1 965	1 714	1 874	1 623	1 293	1 042	251
	w	871	748	814	691	573	450	123
Zentrale Einrichtungen (ohne klinikspezifische Einrichtungen)	z	518	420	156	58	139	41	98
	w	345	280	97	32	86	21	65
Zusammen	z	2 599	2 233	2 144	1 778	1 496	1 130	366
	w	1 256	1 066	950	760	677	487	190
Fachhochschulen (ohne Verwaltungsfachhochschulen)								
Sprach- und Kulturwissenschaften	z	219	202	213	196	162	145	17
	w	134	121	129	116	96	83	13
Sport	z	31	30	31	30	20	19	1
	w	5	5	5	5	5	5	–
Rechts-, Wirtschafts- und Sozialwissenschaften	z	2 894	2 482	2 830	2 418	2 220	1 808	412
	w	1 167	935	1 124	892	871	639	232
Mathematik, Naturwissenschaften	z	284	266	241	223	138	120	18
	w	73	67	61	55	31	25	6

**11 Hochschulpersonal in Berlin 2011 nach Fächergruppen der organisatorischen Zugehörigkeit und Hochschularten (einschließlich bzw. ohne studentische Hilfskräfte)**

Fächergruppe	Hochschulpersonal		Und zwar					studentische Hilfskräfte
	insgesamt	ohne studentische Hilfskräfte	wissenschaftliches und künstlerisches Personal		darunter nebenberuflich Tätige			
			zusammen	ohne studentische Hilfskräfte	zusammen	ohne studentische Hilfskräfte		
Humanmedizin/Gesundheitswissenschaften	z	209	195	209	195	152	138	14
	w	98	86	98	86	73	61	12
Agrar-, Forst- und Ernährungswissenschaften	z	89	74	73	58	49	34	15
	w	32	25	26	19	17	10	7
Ingenieurwissenschaften	z	1 304	1 196	1 062	954	736	628	108
	w	300	261	228	189	176	137	39
Kunst, Kunstwissenschaft	z	382	360	361	339	276	254	22
	w	144	129	133	118	101	86	15
Zentrale Einrichtungen (ohne klinikspezifische Einrichtungen)	z	1 504	1 122	437	55	404	22	382
	w	923	745	201	23	184	6	178
Zusammen	z	6 916	5 927	5 457	4 468	4 157	3 168	989
	w	2 876	2 374	2 005	1 503	1 554	1 052	502
Verwaltungsfachhochschulen								
Rechts-, Wirtschafts- und Sozialwissenschaften	z	65	65	65	65	18	18	–
	w	24	24	24	24	6	6	–
Zentrale Einrichtungen (ohne klinikspezifische Einrichtungen)	z	37	37	–	–	–	–	–
	w	22	22	–	–	–	–	–
Zusammen	z	102	102	65	65	18	18	–
	w	46	46	24	24	6	6	–
Hochschulen insgesamt								
Sprach- und Kulturwissenschaften	z	4 818	3 620	4 390	3 192	2 554	1 356	1 198
	w	2 750	1 987	2 395	1 632	1 390	627	763
Sport	z	131	110	124	103	73	52	21
	w	49	39	43	33	25	15	10
Rechts-, Wirtschafts- und Sozialwissenschaften	z	5 800	4 805	5 413	4 418	3 759	2 764	995
	w	2 470	1 938	2 165	1 633	1 462	930	532
Mathematik, Naturwissenschaften	z	6 019	5 141	5 080	4 202	2 070	1 192	878
	w	1 956	1 704	1 367	1 115	524	272	252
Humanmedizin/Gesundheitswissenschaften	z	10 856	10 842	4 251	4 237	190	176	14
	w	7 677	7 665	2 009	1 997	83	71	12
Veterinärmedizin	z	551	516	311	276	98	63	35
	w	339	317	169	147	42	20	22
Agrar-, Forst- und Ernährungswissenschaften	z	436	352	335	251	165	81	84
	w	203	162	144	103	60	19	41
Ingenieurwissenschaften	z	4 787	4 001	4 026	3 240	2 247	1 461	786
	w	1 333	1 111	997	775	564	342	222
Kunst, Kunstwissenschaft	z	2 817	2 398	2 668	2 249	1 808	1 389	419
	w	1 282	1 044	1 184	946	814	576	238
Zentrale Einrichtungen (ohne klinikspezifische Einrichtungen)	z	7 877	6 347	2 385	855	1 751	221	1 530
	w	4 850	3 981	1 309	440	984	115	869
Zentrale Einrichtungen der Hochschulkliniken (nur Humanmed.)	z	1 521	1 521	74	74	–	–	–
	w	1 117	1 117	51	51	–	–	–
<b>Insgesamt</b>	z	45 613	39 653	29 057	23 097	14 715	8 755	5 960
	w	24 026	21 065	11 833	8 872	5 948	2 987	2 961

## 12 Personalstellen in Berlin 2011 nach Hochschulen

Hochschule	Stellen (ohne Stellenäquivalente)						Stellen- äquivalente
	ins- gesamt	darunter nicht besetzt	für wissenschaftliches und künstlerisches Personal		für Verwaltungs-, technisches und sonstiges Personal		
			zusammen	darunter nicht besetzt	zusammen	darunter nicht besetzt	
Universitäten							
Freie Universität	3 377	456	1 345	209	2 032	247	431
Technische Universität	3 389	767	1 637	584	1 752	183	134
Humboldt-Universität	2 505	266	1 160	180	1 345	86	149
Charité-Universitätsmedizin	14 130	402	4 710	222	9 420	181	–
ESCP Europe							
Wirtschaftshochschule	47	–	22	–	25	–	–
ESMT European School of Management and Technology	–	–	–	–	–	–	54
Hertie School of Governance	54	–	15	–	39	–	13
Deutsche Universität für Weiterbildung	–	–	–	–	–	–	26
Zusammen	23 502	1 891	8 889	1 195	14 613	697	806
Kunsthochschulen							
Universität der Künste	735	193	475	153	261	40	–
Kunsthochschule Berlin-Weißensee	86	5	44	3	42	2	–
Hochschule für Musik "Hanns Eisler"	134	10	93	8	41	2	18
Hochschule für Schauspielkunst "Ernst Busch"	75	11	43	10	32	1	5
Zusammen	1 031	219	655	174	376	45	23
Fachhochschulen (ohne Verwaltungsfachhochschulen)							
Beuth Hochschule für Technik	699	60	345	46	354	14	47
Hochschule für Technik und Wirtschaft	615	61	334	57	281	4	7
Hochschule für Wirtschaft und Recht	466	69	256	53	212	17	13
Alice Salomon Hochschule	159	20	86	9	73	12	12
Evangelische Hochschule	67	3	34	1	33	2	–
Katholische Hochschule	78	–	49	–	30	–	–
IB-Hochschule	–	–	–	–	–	–	24
DEKRA Hochschule	–	–	–	–	–	–	17
Quadriga Hochschule	–	–	–	–	–	–	–
Hochschule der populären Künste	–	–	–	–	–	–	6
Zusammen	2 084	212	1 103	165	981	48	126
Verwaltungsfachhochschulen							
Fachhochschule des Bundes für öffentliche Verwaltung							
- Fachbereich Sozialversicherung	48	–	30	–	18	–	–
- Fachbereich Auswärtige Angelegenheiten	36	–	17	–	19	–	–
Zusammen	84	–	47	–	37	–	–
Hochschulen insgesamt							
<b>Insgesamt</b>	26 701	2 322	10 694	1 533	16 007	789	954



**13 Personalstellen für wissenschaftliches und künstlerisches Personal in Berlin 2011  
nach Hochschulen und Art des Dienstverhältnisses (ohne Stellenäquivalente)**

Hochschule	Ins- gesamt	Davon Stellen für				
		Beamte	darunter Besoldungsgruppe			Arbeitnehmer
			C 4, W 3	C 3, W 2	C 2, W 1	
Universitäten						
Freie Universität	1 345	695	297	104	147	650
Technische Universität	1 637	448	308	43	40	1 189
Humboldt-Universität	1 160	438	292	55	75	722
Charité-Universitätsmedizin	4 710	400	139	183	27	4 310
ESCP Europe Wirtschaftshochschule	22	–	–	–	–	22
Hertie School of Governance	15	–	–	–	–	15
Zusammen	8 889	1 981	1 036	385	288	6 908
Kunsthochschulen						
Universität der Künste	475	230	103	101	22	244
Kunsthochschule Berlin-Weißensee	44	35	18	14	3	9
Hochschule für Musik "Hanns Eisler"	93	56	27	23	6	37
Hochschule für Schauspielkunst "Ernst Busch"	43	25	12	10	3	18
Zusammen	655	346	160	148	34	308
Fachhochschulen (ohne Verwaltungsfachhochschulen)						
Beuth Hochschule für Technik	345	345	–	280	65	–
Hochschule für Technik und Wirtschaft	334	312	–	246	66	22
Hochschule für Wirtschaft und Recht	256	234	27	139	34	22
Alice Salomon Hochschule	86	62	–	55	7	24
Evangelische Hochschule	34	32	–	21	11	3
Katholische Hochschule	49	31	–	19	12	18
Zusammen	1 103	1 015	27	759	195	88
Verwaltungsfachhochschulen						
Fachhochschule des Bundes für öffentliche Verwaltung						
- Fachbereich Sozialversicherung	30	30	–	10	–	–
- Fachbereich Auswärtige Angelegenheiten	17	12	–	1	3	5
Zusammen	47	42	–	11	3	5
Hochschulen insgesamt						
<b>Insgesamt</b>	10 694	3 385	1 223	1 303	520	7 309

**14 Personalstellen für Verwaltungs-, technisches und sonstiges Personal in Berlin 2011  
nach Hochschulen und Art des Dienstverhältnisses (ohne Stellenäquivalente)**

Hochschule	Ins- gesamt	Davon Stellen für				
		Beamte	darunter	Arbeitnehmer	darunter	Auszu- bildende, Praktikanten
			höherer Dienst		höherer Dienst	
Universitäten						
Freie Universität	2 032	213	71	1 661	153	158
Technische Universität	1 752	155	50	1 420	166	177
Humboldt-Universität	1 345	61	27	1 194	150	90
Charité-Universitätsmedizin	9 420	65	11	8 928	384	428
ESCP Europe Wirtschaftshochschule	25	–	–	25	5	–
Hertie School of Governance	39	–	–	39	–	–
Zusammen	14 613	493	159	13 267	858	853
Kunsthochschulen						
Universität der Künste	261	47	13	214	15	–
Kunsthochschule Berlin-Weißensee	42	3	2	39	4	–
Hochschule für Musik "Hanns Eisler"	41	9	4	32	3	–
Hochschule für Schauspielkunst "Ernst Busch"	32	4	2	28	1	–
Zusammen	376	63	21	313	23	–
Fachhochschulen (ohne Verwaltungsfachhochschulen)						
Beuth Hochschule für Technik	354	22	3	332	31	–
Hochschule für Technik und Wirtschaft	281	10	5	271	30	–
Hochschule für Wirtschaft und Recht	212	23	4	187	31	1
Alice Salomon Hochschule	73	14	3	59	5	–
Evangelische Hochschule	33	1	1	32	4	–
Katholische Hochschule	30	1	1	29	–	–
Zusammen	981	71	17	909	99	1
Verwaltungsfachhochschulen						
Fachhochschule des Bundes für öffentliche Verwaltung						
- Fachbereich Sozialversicherung	18	7	2	11	–	–
- Fachbereich Auswärtige Angelegenheiten	19	9	2	10	–	–
Zusammen	37	16	4	21	–	–
Hochschulen insgesamt						
<b>Insgesamt</b>	16 007	644	201	14 509	981	854

**15 Personalstellen für wissenschaftliches und künstlerisches Personal in Berlin 2011 nach Fächergruppen der organisatorischen Zuordnung, Art des Dienstverhältnisses und Hochschularten (ohne Stellenäquivalente)**

Fächergruppe	Ins- gesamt	Davon Stellen für				
		Beamte	darunter Besoldungsgruppe			Arbeitnehmer
			C 4, W 3	C 3, W 2	C 2, W 1	
Universitäten						
Sprach- und Kulturwissenschaften	870	399	242	44	66	471
Sport	23	8	5	1	–	15
Rechts-, Wirtschafts- und Sozialwissenschaften	513	208	132	19	43	305
Mathematik, Naturwissenschaften	1 117	467	270	53	50	650
Humanmedizin/Gesundheits- wissenschaften	4 312	348	121	155	23	3 964
Veterinärmedizin	131	59	34	4	4	72
Agrar-, Forst- und Ernährungswissenschaften	132	42	27	9	3	90
Ingenieurwissenschaften	511	166	127	18	4	345
Kunst, Kunstwissenschaft	68	39	17	11	7	29
Zentrale Einrichtungen (ohne klinikspezifische Einrichtungen)	1 181	242	59	70	88	939
Zentrale Einrichtungen der Hoch- schulkliniken (nur Humanmed.)	31	3	2	1	–	28
Zusammen	8 889	1 981	1 036	385	288	6 908
Kunsthochschulen						
Sprach- und Kulturwissenschaften	10	6	2	4	–	5
Rechts-, Wirtschafts- und Sozialwissenschaften	2	1	–	1	–	1
Ingenieurwissenschaften	34	16	7	9	–	18
Kunst, Kunstwissenschaft	502	313	150	131	29	189
Zentrale Einrichtungen (ohne klinikspezifische Einrichtungen)	108	12	1	4	5	96
Zusammen	655	346	160	148	34	308
Fachhochschulen (ohne Verwaltungsfachhochschulen)						
Sprach- und Kulturwissenschaften	37	13	–	10	3	24
Rechts-, Wirtschafts- und Sozialwissenschaften	526	476	26	320	106	50
Mathematik, Naturwissenschaften	82	82	–	66	13	–
Humanmedizin/Gesundheits- wissenschaften	27	22	–	21	1	6
Agrar-, Forst- und Ernährungswissenschaften	23	23	–	20	3	–
Ingenieurwissenschaften	335	335	1	264	63	–
Kunst, Kunstwissenschaft	36	36	–	30	6	–
Zentrale Einrichtungen (ohne klinikspezifische Einrichtungen)	37	29	–	29	–	8
Zusammen	1 103	1 015	27	759	195	88
Verwaltungsfachhochschulen						
Rechts-, Wirtschafts- und Sozialwissenschaften	47	42	–	11	3	5
Zusammen	47	42	–	11	3	5

**15 Personalstellen für wissenschaftliches und künstlerisches Personal in Berlin 2011 nach Fächergruppen der organisatorischen Zuordnung, Art des Dienstverhältnisses und Hochschularten (ohne Stellenäquivalente)**

Fächergruppe	Ins- gesamt	Davon Stellen für				
		Beamte	darunter Besoldungsgruppe			Arbeitnehmer
			C 4, W 3	C 3, W 2	C 2, W 1	
Hochschulen insgesamt						
Sprach- und Kulturwissenschaften	917	418	244	58	69	500
Sport	23	8	5	1	–	15
Rechts-, Wirtschafts- und Sozialwissenschaften	1 087	726	158	350	152	361
Mathematik, Naturwissenschaften	1 199	549	270	119	63	650
Humanmedizin/Gesundheits- wissenschaften	4 340	370	121	176	24	3 970
Veterinärmedizin	131	59	34	4	4	72
Agrar-, Forst- und Ernährungswissenschaften	155	65	27	29	6	90
Ingenieurwissenschaften	879	517	135	291	67	363
Kunst, Kunstwissenschaft	606	388	167	172	42	218
Zentrale Einrichtungen (ohne klinikspezifische Einrichtungen)	1 326	283	60	102	93	1 044
Zentrale Einrichtungen der Hoch- schulkliniken (nur Humanmed.)	31	3	2	1	–	28
<b>Insgesamt</b>	<b>10 694</b>	<b>3 385</b>	<b>1 223</b>	<b>1 303</b>	<b>520</b>	<b>7 309</b>

**16 Personalstellen für Verwaltungs-, technisches und sonstiges Personal in Berlin 2011 nach Fächergruppen der organisatorischen Zuordnung, Art des Dienstverhältnisses und Hochschularten (ohne Stellenäquivalente)**

Fächergruppe	Ins- gesamt	Davon Stellen für				
		Beamte	darunter	Arbeitnehmer	darunter	Auszu- bildende, Praktikanten
			höherer Dienst		höherer Dienst	
Universitäten						
Sprach- und Kulturwissenschaften	344	19	8	325	15	–
Sport	17	2	1	15	3	–
Rechts-, Wirtschafts- und Sozialwissenschaften	283	27	7	256	8	–
Mathematik, Naturwissenschaften	910	21	4	883	20	6
Humanmedizin/Gesundheits- wissenschaften	7 279	8	2	7 272	86	–
Veterinärmedizin	252	2	1	250	4	–
Agrar-, Forst- und Ernährungswissenschaften	139	–	–	139	1	–
Ingenieurwissenschaften	330	1	1	329	3	–
Kunst, Kunstwissenschaft	30	–	–	30	1	–
Zentrale Einrichtungen (ohne klinikspezifische Einrichtungen)	3 449	368	131	2 662	534	419
Zentrale Einrichtungen der Hoch- schulkliniken (nur Humanmed.)	1 580	46	4	1 106	183	428
Zusammen	14 613	493	159	13 267	858	853
Kunsthochschulen						
Kunst, Kunstwissenschaft	47	1	–	46	3	–
Zentrale Einrichtungen (ohne klinikspezifische Einrichtungen)	329	62	21	267	20	–
Zusammen	376	63	21	313	23	–
Fachhochschulen (ohne Verwaltungsfachhochschulen)						
Sprach- und Kulturwissenschaften	5	–	–	5	1	–
Rechts-, Wirtschafts- und Sozialwissenschaften	47	1	–	45	7	1
Mathematik, Naturwissenschaften	24	–	–	24	4	–
Humanmedizin/Gesundheits- wissenschaften	2	–	–	2	–	–
Agrar-, Forst- und Ernährungswissenschaften	13	–	–	13	–	–
Ingenieurwissenschaften	204	–	–	204	2	–
Kunst, Kunstwissenschaft	19	–	–	19	–	–
Zentrale Einrichtungen (ohne klinikspezifische Einrichtungen)	669	70	17	598	85	–
Zusammen	981	71	17	909	99	1
Verwaltungsfachhochschulen						
Zentrale Einrichtungen (ohne klinikspezifische Einrichtungen)	37	16	4	21	–	–
Zusammen	37	16	4	21	–	–

**16 Personalstellen für Verwaltungs-, technisches und sonstiges Personal in Berlin 2011 nach Fächergruppen der organisatorischen Zuordnung, Art des Dienstverhältnisses und Hochschularten (ohne Stellenäquivalente)**

Fächergruppe	Ins- gesamt	Davon Stellen für				
		Beamte	darunter	Arbeitnehmer	darunter	Auszu- bildende, Praktikanten
			höherer Dienst		höherer Dienst	
Hochschulen insgesamt						
Sprach- und Kulturwissenschaften	349	19	8	330	16	–
Sport	17	2	1	15	3	–
Rechts-, Wirtschafts- und Sozialwissenschaften	330	28	7	301	15	1
Mathematik, Naturwissenschaften						
Naturwissenschaften	934	21	4	907	24	6
Humanmedizin/Gesundheits- wissenschaften	7 281	8	2	7 273	86	–
Veterinärmedizin	252	2	1	250	4	–
Agrar-, Forst- und Ernährungswissenschaften	152	–	–	152	1	–
Ingenieurwissenschaften	534	1	1	533	5	–
Kunst, Kunstwissenschaft	95	1	–	94	5	–
Zentrale Einrichtungen (ohne klinikspezifische Einrichtungen)	4 484	516	173	3 549	639	419
Zentrale Einrichtungen der Hoch- schulkliniken (nur Humanmed.)	1 580	46	4	1 106	183	428
<b>Insgesamt</b>	<b>16 007</b>	<b>644</b>	<b>201</b>	<b>14 509</b>	<b>981</b>	<b>854</b>

**17 Habilitationen in Berlin von 2002 bis 2011 nach Hochschulen**

Jahr	Insgesamt	Davon an der				
		Freien Universität	Technischen Universität	Humboldt- Universität	Charité- Universitäts- medizin	Universität der Künste
Habilitationen						
2002	218	85	26	106	–	1
2003	187	69	19	99	–	–
2004	147	48	29	48	22	–
2005	188	62	28	37	60	1
2006	168	45	36	30	56	1
2007	155	31	26	43	55	–
2008	153	37	22	21	73	–
2009	180	48	24	41	67	–
2010	150	29	17	31	73	–
2011	129	28	17	19	64	1
darunter von Frauen						
2002	67	35	5	26	–	1
2003	62	22	11	29	–	–
2004	44	15	7	15	7	–
2005	55	22	5	12	15	1
2006	56	23	8	12	12	1
2007	49	15	7	15	12	–
2008	46	13	6	8	19	–
2009	58	12	10	16	20	–
2010	42	12	6	10	14	–
2011	38	10	6	8	14	–

## Anhang

### 1 Zuordnung der Lehr- und Forschungsbereiche zu den Fächergruppen

Fächergruppe Lehr- und Forschungsbereich	Fächergruppe Lehr- und Forschungsbereich
<p><b>Sprach- und Kulturwissenschaften</b></p> <p>Sprach- und Kulturwissenschaften allgemein            Evangelische Theologie            Katholische Theologie            Philosophie            Geschichte            Bibliothekswissenschaft, Dokumentation            Allgemeine und vergleichende Literatur- und Sprachwissenschaft            Altphilologie (klassische Philologie)            Germanistik (Deutsch, germanische Sprachen ohne Anglistik)            Anglistik, Amerikanistik            Romanistik            Slawistik, Baltistik, Finno-Ugristik            Sonstige/Außereuropäische Sprach- und Kulturwissenschaften            Kulturwissenschaften i. e. S.            Psychologie            Erziehungswissenschaften            Sonderpädagogik</p> <p><b>Sport</b></p> <p>Sport</p> <p><b>Rechts-, Wirtschafts- und Sozialwissenschaften</b></p> <p>Rechts-, Wirtschafts- und Sozialwissenschaften allgemein            Regionalwissenschaften            Politikwissenschaften            Sozialwissenschaften            Sozialwesen            Rechtswissenschaften            Verwaltungswissenschaften            Wirtschaftswissenschaften            Wirtschaftsingenieurwesen mit wirtschaftswissenschaftlichem Schwerpunkt</p> <p><b>Mathematik, Naturwissenschaften</b></p> <p>Mathematik, Naturwissenschaften allgemein            Mathematik            Informatik            Physik, Astronomie            Chemie            Pharmazie            Biologie            Geowissenschaften (ohne Geographie)            Geographie</p> <p><b>Humanmedizin/Gesundheitswissenschaften</b></p> <p>Humanmedizin allgemein            Gesundheitswissenschaften allgemein            Vorklinische Humanmedizin (einschl. Zahnmedizin)            Klinisch-Theoretische Humanmedizin (einschl. Zahnmedizin)            Klinisch-Praktische Humanmedizin (ohne Zahnmedizin)            Zahnmedizin (klinisch-praktisch)</p>	<p><b>Veterinärmedizin</b></p> <p>Veterinärmedizin allgemein            Vorklinische Veterinärmedizin            Klinisch-Theoretische Veterinärmedizin            Klinisch-Praktische Veterinärmedizin</p> <p><b>Agrar-, Forst- und Ernährungswissenschaften</b></p> <p>Agrar-, Forst- und Ernährungswissenschaften allgemein            Landespflege, Umweltgestaltung            Agrarwissenschaften, Lebensmittel- und Getränketechnologie            Forstwissenschaft, Holzwirtschaft            Ernährungs- und Haushaltswissenschaften</p> <p><b>Ingenieurwissenschaften</b></p> <p>Ingenieurwissenschaften allgemein            Wirtschaftsingenieurwesen mit ingenieurwissenschaftlichem Schwerpunkt            Bergbau, Hüttenwesen            Maschinenbau/Verfahrenstechnik            Elektrotechnik            Verkehrstechnik, Nautik            Architektur            Raumplanung            Bauingenieurwesen            Vermessungswesen</p> <p><b>Kunst, Kunstwissenschaft</b></p> <p>Kunst, Kunstwissenschaft allgemein            Bildende Kunst            Gestaltung            Darstellende Kunst, Film und Fernsehen, Theaterwissenschaft            Musik, Musikwissenschaft</p> <p><b>Zentrale Einrichtungen (ohne klinikspezifische Einrichtungen)</b></p> <p>Hochschule insgesamt            Zentrale Hochschulverwaltung            Zentral verwaltete Hörsäle und Lehrräume            Zentralbibliothek            Hochschulrechenzentrum            Zentrale wissenschaftliche Einrichtungen            Zentrale Betriebs- und Versorgungseinrichtungen            Soziale Einrichtungen            Übrige Ausbildungseinrichtungen            Mit der Hochschule verbundene sowie hochschulfremde Einrichtungen</p> <p><b>Zentrale Einrichtungen der Hochschulkliniken (nur Humanmedizin)</b></p> <p>Kliniken insgesamt, Zentrale Dienste            Soziale Einrichtungen der Kliniken            Übrige Ausbildungseinrichtungen der Kliniken            Mit den Kliniken verbundene sowie klinikfremde Einrichtungen</p>



## 2 Hochschulen in Berlin nach der Trägerschaft

Hochschule	Trägerschaft	
	öffentlicher/freier Träger	Träger
<b>Universitäten</b>		
Freie Universität	öffentlich	Land Berlin
Technische Universität	öffentlich	Land Berlin
Humboldt-Universität	öffentlich	Land Berlin
Charité-Universitätsmedizin	öffentlich	Land Berlin
ESCP Europe Wirtschaftshochschule	freier Träger	privat
ESMT European School of Management and Technology	freier Träger	privat
Hertie School of Governance	freier Träger	privat
Steinbeis-Hochschule	freier Träger	privat
Deutsche Universität für Weiterbildung	freier Träger	privat
International Psychoanalytic University	freier Träger	privat
Psychologische Hochschule	freier Träger	privat
European College of Liberal Arts	freier Träger	privat
<b>Kunsthochschulen</b>		
Universität der Künste	öffentlich	Land Berlin
Kunsthochschule Berlin-Weißensee	öffentlich	Land Berlin
Hochschule für Musik "Hanns Eisler"	öffentlich	Land Berlin
Hochschule für Schauspielkunst "Ernst Busch"	öffentlich	Land Berlin
ESMOD Internationale Kunsthochschule für Mode	freier Träger	privat
<b>Fachhochschulen (ohne Verwaltungs-FH)</b>		
Beuth Hochschule für Technik	öffentlich	Land Berlin
Hochschule für Technik und Wirtschaft	öffentlich	Land Berlin
Hochschule für Wirtschaft und Recht	öffentlich	Land Berlin
Alice Salomon Hochschule	öffentlich	Land Berlin
Evangelische Hochschule	freier Träger	Kirche
Katholische Hochschule für Sozialwesen	freier Träger	Kirche
SRH Hochschule	freier Träger	privat
Mediadesign Hochschule	freier Träger	privat
Berliner Technische Kunsthochschule	freier Träger	privat
EBC Hochschule	freier Träger	privat
Touro College	freier Träger	privat
bbw Hochschule	freier Träger	privat
IB-Hochschule	freier Träger	privat
Hochschule für Gesundheit und Sport, Standort Berlin	freier Träger	privat
Design Akademie	freier Träger	privat
Best-Sabel-Hochschule	freier Träger	privat
Akkon-Hochschule	freier Träger	privat
Hochschule für Medien, Kommunikation und Wirtschaft, Standort Berlin	freier Träger	privat
DEKRA Hochschule	freier Träger	privat
Quadriga Hochschule	freier Träger	privat
Hochschule der populären Künste	freier Träger	privat
German open Business School	freier Träger	privat
<b>Verwaltungsfachhochschulen</b>		
Fachhochschule des Bundes für öffentliche Verwaltung	öffentlich	Bund
- Fachbereich Sozialversicherung		
- Fachbereich Auswärtige Angelegenheiten		





## Das Amt für Statistik Berlin-Brandenburg

Das Amt für Statistik Berlin-Brandenburg ist für beide Länder die zentrale Dienstleistungseinrichtung auf dem Gebiet der amtlichen Statistik. Das Amt erbringt Serviceleistungen im Bereich Information und Analyse für die breite Öffentlichkeit, für alle gesellschaftlichen Gruppen sowie für Kunden aus Verwaltung und Politik, Wirtschaft und Wissenschaft. Kerngeschäft des Amtes ist die Durchführung der gesetzlich angeordneten amtlichen Statistiken für Berlin und Brandenburg. Das Amt erhebt die Daten, bereitet sie auf, interpretiert und analysiert sie und veröffentlicht die Ergebnisse. Die Grundversorgung aller Nutzer mit statistischen Informationen erfolgt unentgeltlich, im Wesentlichen über das Internet und den Informationsservice. Daneben werden nachfrage- und zielgruppenorientierte Standardauswertungen zu Festpreisen angeboten. Kundenspezifische Aufbereitung / Beratung zu kostendeckenden Preisen ergänzt das Spektrum der Informationsbereitstellung.

### Amtliche Statistik im Verbund

Die Statistiken werden bundesweit nach einheitlichen Konzepten, Methoden und Verfahren arbeitsteilig erstellt. Die statistischen Ämter der Länder sind dabei grundsätzlich für die Durchführung der Erhebungen, für die Aufbereitung und Veröffentlichung der Länderergebnisse zuständig. Durch diese Kooperation in einem „Statistikverbund“ entstehen für alle Länder vergleichbare und zu einem Bundesergebnis zusammenführbare Erhebungsergebnisse.

## Produkte und Dienstleistungen

### Informationsservice

[info@statistik-bbb.de](mailto:info@statistik-bbb.de)  
mit statistischen Informationen für jedermann und Beratung sowie maßgeschneiderte Aufbereitungen von Daten über Berlin und Brandenburg. Auskunft, Beratung, Pressedienst sowie Fachbibliotheken in Potsdam und Berlin.

#### Standort Potsdam

Behlerstraße 3a, 14467 Potsdam  
Tel. 0331 8173 - 1777  
Fax 030 9028 - 4091  
Mo – Do 9 – 15 Uhr, Fr 9 – 14 Uhr

#### Standort Berlin

Alt-Friedrichsfelde 60, 10315 Berlin  
Bibliothek  
Tel. 030 9021 - 3540  
Mo – Do 9 – 15 Uhr, Fr 9 – 14 Uhr

### Internet-Angebot

[www.statistik-berlin-brandenburg.de](http://www.statistik-berlin-brandenburg.de)  
mit aktuellen Daten, Pressemitteilungen, Statistischen Berichten zum kostenlosen Herunterladen, regionalstatistischen Informationen, Wahlstatistiken und -analysen sowie einem Überblick über das gesamte Leistungsspektrum des Amtes.

### Statistische Jahrbücher

mit einer Vielzahl von Tabellen aus nahezu allen Arbeitsgebieten der amtlichen Statistik.

### Statistische Berichte

mit Ergebnissen der einzelnen Statistiken in Tabellen in tiefer sachlicher Gliederung und Grafiken zur Veranschaulichung von Entwicklungen und Strukturen. Mit dieser Reihe werden die bisherigen Veröffentlichungen Statistischer Berichte aus dem Landesbetrieb für Datenverarbeitung und Statistik Land Brandenburg sowie dem Statistischen Landesamt Berlin fortgesetzt.

## Datenangebot aus dem Sachgebiet

### Informationen zu dieser Veröffentlichung

Referat 14C  
Tel. 0331 8173 - 1149  
Fax 0331 8173 - 1911  
[hochschulen@statistik-bbb.de](mailto:hochschulen@statistik-bbb.de)

### Weitere Veröffentlichungen zum Thema

#### Statistische Berichte:

- Studierende an Hochschulen B III 1
- Staatliche und akademische Abschlussprüfungen an Hochschulen B III 3